

データむつ

2021

気象・地勢	・	1
住民基本台帳	・	2
国勢調査	・	10
人口動態	・	19
市町村民経済計算	・	23
事業所・企業	・	31
住宅	・	35
農林・水産業	・	37
観光・交通	・	47
教育	・	49
文化財	・	53
行政・議会	・	55
(参考)市の概要		

目 次

第 1 章 気象・地勢	1	第 7 章 住宅	35
1 気象状況（年別）		1 居住世帯の有無による建物数	
2 気象状況（月別）		2 住宅の種類と住宅所有の関係	
3 面積		3 住宅の耐震診断の有無	
4 地目別面積		4 省エネルギー設備の有無	
第 2 章 住民基本台帳	2	第 8 章 農林業	37
1 人口及び世帯（総数及び旧合併市町村）		1 農林業経営体	
2 人口の推移（年齢階層 3区分）		2 農業経営体	
第 3 章 国勢調査	10	3 総農家数等	
1 人口及び世帯（総数及び旧合併市町村）		4 林業経営体数及び素材生産量	
2 人口の推移（年齢階層 3区分）		5 林野面積等	
3 就業人口		第 9 章 水産業	45
第 4 章 人口動態	19	1 漁業の基本構造(経営体数・漁船隻数)	
1 むつ市の年別人口動態		2 漁業・養殖業の生産量	
2 むつ市の月別人口動態		第 10 章 観光	47
3 将来推計人口		1 観光客入込数（下北半島国定公園地域別）	
4 平均寿命		2 青森県内の外国人延べ宿泊者数	
5 出生数・率		第 11 章 交通（自動車の保有台数）	48
6 合計特殊出生率		第 12 章 教育	49
第 5 章 市町村民経済計算	23	1 小学校の概況	
1 平成30年度 市町村民所得（県内市町村）		2 中学校の概況	
2 平成30年度 市町村内総生産（県内市町村）		3 中学校卒業後の進路状況	
3 むつ市の市民所得		4 高等学校卒業後の進路状況	
4 むつ市の市内総生産		5 高等学校卒業後、就職者の産業別就労状況	
5 総人口1人当たり市民所得 （参考）		第 13 章 文化財	53
第 6 章 事業所・企業	31	1 国指定文化財	
1 工業（製造業）の推移 — 事業所数・従業員数 —		2 県指定文化財	
2 工業（製造業）の推移 — 事業所の規模別 —		3 市指定文化財	
3 事業所数及び従業者数（県内市町村別）		第 14 章 行政（組織機構図）	55
4 産業分類（大分類）別事業所数及び従業者数（民営事業所）		第 15 章 議会（現況、名簿）	56
5 産業分類（大分類）別事業所数及び従業者数（国・地方自治体）		市の概要	
		利用上の注意	

第1章 気象・地勢

1 気象 一年ごとの値

暦年	各年 1月～12月									
	平均気温 (日平均)℃	最高気温 ℃	最低気温 ℃	平均湿度 %	降水量 (合計)mm	日照時間 (合計)時間	降雪 (合計)cm	最深積雪 cm	雪日数 (寒候年)日	
平成 28年 2015	10.2	32.2	-10.1	77	1,485.5	1,615.5	381	70	118	
29 2016	9.8	33.2	-13.6	78	1,456.5	1,675.8	328	53	134	
30 2017	10.2	32.1	-15.2	78	1,667.5	1,587.3	452	73	131	
令和 元年 2018	10.4	33.0	-11.8	76	1,073.0	1,820.6	297	46	123	
2 2020	10.5	33.5	-14.3	79	1,385.0	1,456.1	213	28	109	
3 2021	10.6	33.3	-14.2	80	1,623.0	1,635.3	303	76	110	

注) 「寒候年」は、前年8月1日から当年7月31日までの期間を指し、雪日数はその期間における日数となります。

気象庁ホームページ「過去の気象データ検索」

2 気象状況 一月ごとの値

年月	平均気温 (日平均)℃	最高気温 ℃	最低気温 ℃	平均湿度 %	降水量 (合計)mm	日照時間 時間	降雪 cm	最深積雪 cm	雪日数 日	
	令和 3年 1月 (2021年)	-2.5	0.8	-6.9	80	158.5	65.8	173	76	28
2月	-0.8	2.8	-5.3	74	85.0	99.3	75	52	24	
3月	5.1	9.6	0.6	75	140.5	157.0	4	29	14	
4月	8.5	13.6	2.8	68	127.0	215.7	---	---	3	
5月	13.4	18.2	9.1	78	115.0	169.4	---	---	---	
6月	17.7	22.3	13.5	84	77.5	194.0	---	---	---	
7月	22.2	26.3	19.2	88	50.0	159.8	---	---	---	
8月	21.8	25.3	19.1	88	351.0	130.0	---	---	---	
9月	18.3	23.5	13.0	83	26.5	159.7	---	---	---	
10月	13.0	18.3	7.2	81	127.0	136.7	---	---	---	
11月	8.7	12.6	3.9	80	254.5	88.8	---	---	5	
12月	1.6	5.0	-2.3	79	110.5	59.1	90	30	24	

「-」 該当現象がなく、資料がないもの

「)」 資料が欠落しているが、正常値に近いデータ(許容範囲は80%以上)として取り扱っている場合(準正常値)に表示しています。

注) 降水量の最小単位は、0.1mm、降雪量の最小単位は1cmとなります。

気象庁ホームページ「過去の気象データ検索」

3 面積

年次	各年 10月1日現在 (単位: ㎡)	
	面積 (計)	
平成 28年 2016	864.12	
29 2017	864.12	
30 2018	864.12	
令和 元年 2019	864.12	
2 2020	864.12	
3 2021	864.20	

注) 国土地理院が実施した航空写真撮影による「基本測量」の結果(平成27年10月1日現在)を掲載しています。平成27年以降、旧市町村ごとの計測・集計はおこなわないため、総数のみを掲載しています。

国土地理院「全国都道府県市町村別面積調」

4 地目別面積

年次	各年 1月1日現在 (単位: ㎡)								
	面積 (計)	田	畑	宅地	山林	原野	雑種地	その他	
平成 28年 2015	864.12	18.07	24.30	15.92	653.32	81.13	11.45	59.97	
29 2016	864.12	16.63	22.31	15.93	654.31	83.47	11.48	59.99	
30 2017	864.12	5.72	22.28	15.99	654.47	93.85	11.03	60.78	
令和 元年 2019	864.12	4.54	22.25	16.06	655.24	92.46	7.67	65.90	
2 2020	864.12	4.51	22.21	16.08	654.98	92.38	7.79	66.17	
3 2021	864.12	3.89	21.54	15.97	651.56	94.21	9.73	67.22	

注1) 数値は、非課税地籍と評価総地積を合算した値(各年、1月1日現在)。

注2) 端数処理の関係上、内訳の合算値は計と合致しないことがあります。

むつ市税務課「固定資産概要調書」

第2章 住民基本台帳

1 人口・世帯

(1) 総数（4地区計）

各年 10月1日現在

年次	人口			前年に対する 増減率 %	世帯数	一世帯当たり の平均人員	人口密度	面積
	人	男	女					
昭和 36 年	69,585	34,330	35,255	△ 0.35	13,718	5.07	80.45	864.94
37	69,883	34,572	35,311	0.43	14,004	4.99	80.80	864.94
38	864.94
39	70,346	34,740	35,606	-	16,109	4.37	81.33	864.94
40	70,324	34,852	35,472	△ 0.03	16,667	4.22	81.31	864.94
41	70,772	35,479	35,293	0.64	17,361	4.08	81.82	864.94
42	70,781	35,362	35,419	0.01	17,768	3.98	81.83	864.94
43	70,045	34,836	35,209	△ 1.04	18,264	3.84	80.98	864.94
44	69,590	34,611	34,979	△ 0.65	19,506	3.57	80.46	864.94
45	69,829	34,676	35,153	0.34	20,046	3.48	80.73	864.94
46	70,697	35,104	35,593	1.24	20,706	3.41	81.74	864.94
47	70,984	35,342	35,642	0.41	20,976	3.38	82.07	864.94
48	71,395	35,614	35,781	0.58	21,211	3.37	82.54	864.94
49	72,058	35,888	36,170	0.93	21,640	3.33	83.31	864.94
50	72,646	36,247	36,399	0.82	21,957	3.31	83.98	864.99
51	73,046	36,418	36,628	0.55	22,516	3.24	84.45	864.99
52	73,353	36,545	36,808	0.42	22,730	3.23	84.80	865.05
53	73,625	36,719	36,906	0.37	22,933	3.21	85.11	865.06
54	74,129	36,910	37,219	0.68	23,276	3.18	85.69	865.09
55	74,587	37,090	37,497	0.62	23,650	3.15	86.22	865.09
56	74,936	37,263	37,673	0.47	24,201	3.10	86.62	865.13
57	75,272	37,460	37,812	0.45	24,645	3.05	86.97	865.53
58	75,392	37,525	37,867	0.16	24,969	3.02	87.11	865.53
59	75,267	37,329	37,938	△ 0.17	25,192	2.99	86.95	865.62
60	74,710	37,073	37,637	△ 0.74	25,321	2.95	86.31	865.59
61	74,239	36,777	37,462	△ 0.63	25,452	2.92	85.80	865.26
62	74,191	36,798	37,393	△ 0.06	25,624	2.90	85.74	865.26
63	72,840	36,113	36,727	△ 1.82	24,930	2.92	84.36	863.49
平成 元年	72,335	35,777	36,558	△ 0.69	24,991	2.89	83.77	863.52
2	71,991	35,536	36,455	△ 0.48	25,198	2.86	83.37	863.52
3	71,398	35,143	36,255	△ 0.82	25,288	2.82	82.68	863.53
4	70,938	34,871	36,067	△ 0.64	25,445	2.79	82.15	863.55
5	70,819	34,822	35,997	△ 0.17	25,767	2.75	82.00	863.64
6	70,585	34,700	35,885	△ 0.33	25,996	2.72	81.73	863.68
7	70,507	34,684	35,823	△ 0.11	26,271	2.68	81.64	863.68
8	70,631	34,723	35,908	0.18	26,611	2.65	81.78	863.70
9	70,233	34,457	35,776	△ 0.56	26,730	2.63	81.32	863.71
10	70,006	34,342	35,664	△ 0.32	27,007	2.59	81.05	863.71
11	70,019	34,316	35,703	0.02	27,266	2.57	81.07	863.71
12	69,764	34,157	35,607	△ 0.36	27,534	2.53	80.77	863.72
13	69,586	34,047	35,539	△ 0.26	27,748	2.51	80.57	863.72
14	69,446	33,979	35,467	△ 0.20	28,013	2.48	80.40	863.73
15	68,959	33,730	35,229	△ 0.70	28,159	2.45	79.83	863.78
16	68,325	33,433	34,892	△ 0.92	28,353	2.41	79.10	863.78
17	67,499	32,898	34,601	△ 1.21	28,363	2.38	78.14	863.78
18	66,698	32,450	34,248	△ 1.19	28,499	2.34	77.22	863.79
19	65,792	31,930	33,862	△ 1.36	28,560	2.30	76.17	863.79
20	65,224	31,591	33,633	△ 0.86	28,720	2.27	75.51	863.79
21	64,724	31,352	33,372	△ 0.77	28,937	2.24	74.93	863.79
22	64,306	31,166	33,140	△ 0.65	29,078	2.21	74.45	863.79
23	63,908	30,989	32,919	△ 0.62	29,235	2.19	73.99	863.79
24	63,256	30,679	32,577	△ 1.02	29,377	2.15	73.23	863.79
25	62,550	30,363	32,187	△ 1.12	29,382	2.13	72.41	863.80
26	61,739	29,971	31,768	△ 1.30	29,444	2.10	71.44	864.16
27	60,880	29,550	31,330	△ 1.39	29,382	2.07	70.45	864.16
28	60,099	29,164	30,935	△ 1.28	29,356	2.05	69.55	864.12
29	58,991	28,725	30,266	△ 1.84	29,322	2.01	68.27	864.12
30	58,145	28,330	29,815	△ 1.43	29,277	1.99	67.29	864.12
令和 元年	56,978	27,698	29,280	△ 2.01	29,022	1.96	65.94	864.12
2	56,158	27,306	28,852	△ 1.44	28,991	1.94	64.99	864.12
3	55,174	26,911	28,263	△ 1.75	28,845	1.91	63.84	864.20

第2章 住民基本台帳

1 人口・世帯

(2) むつ地区

年次	各年 10月1日現在				世帯数	一世帯当たり の平均人員	人口密度	面積
	人口	男	女	前年に対する 増減率				
	人	人	人	%				
昭和 36 年	39,926	19,752	20,174	△ 2.48	8,366	4.77	162.00	246.46
37	40,042	19,859	20,183	0.29	8,587	4.66	162.47	246.46
38	40,349	19,975	20,374	0.77	9,769	4.13	163.71	246.46
39	41,434	20,470	20,964	2.69	10,482	3.95	168.12	246.46
40	41,814	20,795	21,019	0.92	10,935	3.82	169.66	246.46
41	42,507	21,478	21,029	1.66	11,569	3.67	172.47	246.46
42	42,848	21,505	21,343	0.80	11,940	3.59	173.85	246.46
43	43,279	21,566	21,713	1.01	12,326	3.51	175.60	246.46
44	43,263	21,509	21,754	△ 0.04	13,528	3.20	175.54	246.46
45	43,626	21,651	21,975	0.84	14,016	3.11	177.01	246.46
46	44,432	22,036	22,396	1.85	14,515	3.06	180.28	246.46
47	44,908	22,392	22,516	1.07	14,746	3.05	182.21	246.46
48	45,439	22,750	22,689	1.18	14,919	3.05	184.37	246.46
49	46,296	23,147	23,149	1.89	15,329	3.02	187.84	246.46
50	47,084	23,613	23,471	1.70	15,639	3.01	191.04	246.46
51	47,744	23,918	23,826	1.40	16,040	2.98	193.72	246.46
52	48,180	24,123	24,057	0.91	16,224	2.97	195.45	246.51
53	48,588	24,360	24,228	0.85	16,427	2.96	197.10	246.51
54	49,251	24,637	24,614	1.36	16,739	2.94	199.77	246.54
55	49,904	24,912	24,992	1.33	17,064	2.92	202.42	246.54
56	50,520	25,251	25,269	1.23	17,615	2.87	204.91	246.55
57	51,209	25,619	25,590	1.36	18,047	2.84	207.38	246.93
58	51,603	25,830	25,773	0.77	18,323	2.82	208.98	246.93
59	51,665	25,733	25,932	0.12	18,442	2.80	209.20	246.97
60	51,422	25,615	25,807	△ 0.47	18,567	2.77	208.21	246.97
61	51,292	25,519	25,773	△ 0.25	18,683	2.75	207.69	246.97
62	51,539	25,696	25,843	0.48	18,869	2.73	208.69	246.97
63	50,589	25,238	25,351	△ 1.84	18,173	2.78	205.80	245.82
平成 元年	50,330	25,035	25,295	△ 0.51	18,230	2.76	204.73	245.83
2	50,490	25,099	25,391	0.32	18,461	2.73	205.39	245.83
3	50,220	24,919	25,301	△ 0.53	18,565	2.71	204.28	245.84
4	50,042	24,779	25,263	△ 0.35	18,732	2.67	203.54	245.86
5	50,201	24,877	25,324	0.32	19,078	2.63	204.19	245.86
6	50,213	24,887	25,326	0.02	19,290	2.60	204.22	245.88
7	50,438	24,999	25,439	0.45	19,586	2.58	205.13	245.88
8	50,689	25,117	25,572	0.50	19,890	2.55	206.15	245.88
9	50,606	25,046	25,560	△ 0.16	20,030	2.53	205.82	245.88
10	50,657	25,069	25,588	0.10	20,307	2.49	206.02	245.88
11	50,962	25,192	25,770	0.60	20,552	2.48	207.26	245.88
12	51,060	25,189	25,871	0.19	20,809	2.45	207.66	245.88
13	51,199	25,234	25,965	0.27	21,055	2.43	208.23	245.88
14	51,269	25,255	26,014	0.14	21,266	2.41	208.50	245.89
15	51,100	25,168	25,932	△ 0.33	21,418	2.39	207.82	245.89
16	50,752	25,032	25,720	△ 0.68	21,605	2.35	206.40	245.89
17	50,297	24,724	25,573	△ 0.90	21,653	2.32	204.55	245.89
18	49,925	24,500	25,425	△ 0.74	21,818	2.29	203.04	245.89
19	49,435	24,199	25,236	△ 0.98	21,877	2.26	201.05	245.89
20	49,286	24,090	25,196	△ 0.30	22,065	2.23	200.44	245.89
21	49,170	24,036	25,134	△ 0.24	22,330	2.20	199.97	245.89
22	49,103	23,989	25,114	△ 0.14	22,488	2.18	199.69	245.89
23	49,047	24,001	25,046	△ 0.11	22,686	2.16	199.47	245.89
24	48,702	23,844	24,858	△ 0.70	22,824	2.13	198.06	245.89
25	48,433	23,739	24,694	△ 0.55	22,921	2.11	196.96	245.90
26	48,019	23,536	24,483	△ 0.85	23,026	2.09	195.27	245.91
27	47,519	23,302	24,217	△ 1.04	23,008	2.07	-	-
28	47,164	23,123	24,041	△ 0.75	23,064	2.04	-	-
29	46,489	22,861	23,628	△ 1.43	23,122	2.01	-	-
30	46,027	22,648	23,379	△ 0.99	23,161	1.99	-	-
令和 元年	45,255	22,200	23,055	△ 1.68	23,011	1.97	-	-
2	44,784	21,986	22,798	△ 1.04	23,067	1.94	-	-
3	44,199	21,763	22,436	△ 1.31	23,045	1.92	-	-

第2章 住民基本台帳

1 人口・世帯

(3) 川内地区

各年 10月1日現在

年次	人口	男	女	前年に対する 増減率	世帯数	一世帯当たり の平均人員	各年 10月1日現在	
							人口密度	面積
	人	人	人	%	世帯	人	人/㎡	㎡
昭和 36 年	10,996	5,349	5,647	3.51	1,962	5.60	34.00	323.37
37	10,964	5,317	5,647	△ 0.29	1,943	5.64	33.91	323.37
38	10,371	5,083	5,288	△ 5.41	1,948	5.32	32.07	323.37
39	10,533	5,153	5,380	1.56	1,982	5.31	32.57	323.37
40	10,359	5,071	5,288	△ 1.65	2,022	5.12	32.03	323.37
41	10,238	5,043	5,195	△ 1.17	2,025	5.06	31.66	323.37
42	10,097	4,996	5,101	△ 1.38	2,039	4.95	31.22	323.37
43	9,051	4,463	4,588	△ 10.36	2,044	4.43	27.99	323.37
44	8,961	4,426	4,535	△ 0.99	2,046	4.38	27.71	323.37
45	8,845	4,370	4,475	△ 1.29	2,063	4.29	27.35	323.37
46	8,912	4,412	4,500	0.76	2,074	4.30	27.56	323.37
47	8,865	4,389	4,476	△ 0.53	2,077	4.27	27.41	323.37
48	8,779	4,344	4,435	△ 0.97	2,088	4.20	27.15	323.37
49	8,690	4,301	4,389	△ 1.01	2,080	4.18	26.87	323.37
50	8,619	4,254	4,365	△ 0.82	2,066	4.17	26.65	323.37
51	8,332	4,122	4,210	△ 3.33	2,186	3.81	25.77	323.37
52	8,307	4,109	4,198	△ 0.30	2,191	3.79	25.69	323.37
53	8,274	4,111	4,163	△ 0.40	2,194	3.77	25.59	323.38
54	8,201	4,069	4,132	△ 0.88	2,199	3.73	25.36	323.38
55	8,106	4,004	4,102	△ 1.16	2,212	3.66	25.07	323.38
56	7,978	3,945	4,033	△ 1.58	2,221	3.59	24.67	323.41
57	7,854	3,887	3,967	△ 1.55	2,219	3.54	24.28	323.42
58	7,735	3,811	3,924	△ 1.52	2,240	3.45	23.92	323.42
59	7,652	3,782	3,870	△ 1.07	2,256	3.39	23.66	323.42
60	7,539	3,721	3,818	△ 1.48	2,257	3.34	23.31	323.39
61	7,437	3,660	3,777	△ 1.35	2,268	3.28	23.02	323.06
62	7,409	3,663	3,746	△ 0.38	2,261	3.28	22.93	323.06
63	7,278	3,581	3,697	△ 1.77	2,252	3.23	22.49	323.56
平成 元 年	7,205	3,544	3,661	△ 1.00	2,249	3.20	22.27	323.58
2	7,116	3,484	3,632	△ 1.24	2,273	3.13	21.99	323.58
3	6,989	3,397	3,592	△ 1.78	2,246	3.11	21.60	323.58
4	6,861	3,322	3,539	△ 1.83	2,230	3.08	21.20	323.58
5	6,709	3,251	3,458	△ 2.22	2,211	3.03	20.73	323.63
6	6,630	3,204	3,426	△ 1.18	2,217	2.99	20.49	323.64
7	6,520	3,155	3,365	△ 1.66	2,205	2.96	20.15	323.64
8	6,458	3,141	3,317	△ 0.95	2,227	2.90	19.95	323.64
9	6,339	3,060	3,279	△ 1.84	2,217	2.86	19.59	323.65
10	6,245	3,014	3,231	△ 1.48	2,218	2.82	19.30	323.65
11	6,151	2,973	3,178	△ 1.51	2,208	2.79	19.01	323.65
12	6,038	2,914	3,124	△ 1.84	2,207	2.74	18.66	323.66
13	5,913	2,844	3,069	△ 2.07	2,194	2.70	18.27	323.66
14	5,832	2,816	3,016	△ 1.37	2,219	2.63	18.02	323.66
15	5,727	2,764	2,963	△ 1.80	2,204	2.60	17.69	323.67
16	5,632	2,708	2,924	△ 1.66	2,208	2.55	17.40	323.67
17	5,506	2,629	2,877	△ 2.24	2,192	2.51	17.01	323.67
18	5,355	2,554	2,801	△ 2.74	2,174	2.46	16.54	323.67
19	5,240	2,496	2,744	△ 2.15	2,184	2.40	16.19	323.67
20	5,077	2,413	2,664	△ 3.11	2,157	2.35	15.69	323.67
21	4,966	2,347	2,619	△ 2.19	2,149	2.31	15.34	323.67
22	4,858	2,299	2,559	△ 2.17	2,152	2.26	15.01	323.67
23	4,756	2,238	2,518	△ 2.10	2,140	2.22	14.69	323.67
24	4,652	2,196	2,456	△ 2.19	2,124	2.19	14.37	323.67
25	4,526	2,139	2,387	△ 2.71	2,099	2.16	13.98	323.67
26	4,386	2,075	2,311	△ 3.09	2,105	2.08	13.57	323.11
27	4,260	2,005	2,255	△ 2.87	2,092	2.04	-	-
28	4,130	1,956	2,174	△ 3.05	2,055	2.01	-	-
29	4,004	1,919	2,085	△ 3.05	2,025	1.98	-	-
30	3,883	1,869	2,014	△ 3.02	1,990	1.95	-	-
令和 元 年	3,738	1,796	1,942	△ 3.73	1,952	1.91	-	-
2	3,611	1,732	1,879	△ 3.40	1,911	1.89	-	-
3	3,482	1,672	1,810	△ 3.57	1,871	1.86	-	-

第2章 住民基本台帳

1 人口・世帯

(4) 大畑地区

各年 10月1日現在

年次	人口				世帯数	一世帯当たりの平均人員	人口密度	面積
	男	女	増減率	増減率				
	人	人	人	%	世帯	人	人/㎡	㎡
昭和 36 年	13,562	6,676	6,886	2.98	2,603	5.21	57.31	236.63
37	13,719	6,795	6,924	1.16	2,646	5.18	57.98	236.63
38	236.63
39	13,534	6,695	6,839	...	2,823	4.79	57.19	236.63
40	13,530	6,699	6,831	△ 0.03	2,896	4.67	57.18	236.63
41	13,394	6,658	6,736	△ 1.01	2,953	4.54	56.60	236.63
42	13,370	6,658	6,712	△ 0.18	2,973	4.50	56.50	236.63
43	13,241	6,576	6,665	△ 0.96	3,003	4.41	55.96	236.63
44	13,118	6,524	6,594	△ 0.93	3,034	4.32	55.44	236.63
45	13,153	6,524	6,629	0.27	3,069	4.29	55.58	236.63
46	13,182	6,534	6,648	0.22	3,202	4.12	55.71	236.63
47	13,155	6,526	6,629	△ 0.20	3,244	4.06	55.59	236.63
48	13,178	6,511	6,667	0.17	3,293	4.00	55.69	236.63
49	13,105	6,457	6,648	△ 0.55	3,308	3.96	55.38	236.63
50	13,069	6,435	6,634	△ 0.27	3,324	3.93	55.22	236.67
51	13,086	6,446	6,640	0.13	3,363	3.89	55.29	236.67
52	13,066	6,442	6,624	△ 0.15	3,383	3.86	55.21	236.68
53	12,997	6,387	6,610	△ 0.53	3,376	3.85	54.91	236.68
54	12,944	6,346	6,598	△ 0.41	3,396	3.81	54.69	236.68
55	12,821	6,288	6,533	△ 0.95	3,400	3.77	54.17	236.68
56	12,713	6,211	6,502	△ 0.84	3,404	3.73	53.71	236.68
57	12,512	6,109	6,403	△ 1.58	3,404	3.68	52.86	236.68
58	12,347	6,032	6,315	△ 1.32	3,420	3.61	52.17	236.68
59	12,320	5,994	6,326	△ 0.22	3,509	3.51	52.04	236.73
60	12,204	5,954	6,250	△ 0.94	3,512	3.47	51.55	236.73
61	12,018	5,850	6,168	△ 1.52	3,510	3.42	50.77	236.73
62	11,796	5,723	6,073	△ 1.85	3,513	3.36	49.83	236.73
63	11,612	5,620	5,992	△ 1.56	3,536	3.28	49.29	235.59
平成 元年	11,480	5,545	5,935	△ 1.14	3,554	3.23	48.73	235.59
2	11,163	5,364	5,799	△ 2.76	3,512	3.18	47.38	235.59
3	11,018	5,268	5,750	△ 1.30	3,528	3.12	46.77	235.59
4	10,882	5,216	5,666	△ 1.23	3,544	3.07	46.19	235.59
5	10,791	5,172	5,619	△ 0.84	3,548	3.04	45.80	235.59
6	10,640	5,091	5,549	△ 1.40	3,550	3.00	45.16	235.59
7	10,481	5,007	5,474	△ 1.49	3,549	2.95	44.49	235.59
8	10,466	4,978	5,488	△ 0.14	3,565	2.94	44.42	235.59
9	10,303	4,884	5,419	△ 1.56	3,555	2.90	43.73	235.59
10	10,173	4,810	5,363	△ 1.26	3,563	2.86	43.18	235.59
11	10,010	4,729	5,281	△ 1.60	3,579	2.80	42.49	235.59
12	9,853	4,684	5,169	△ 1.57	3,599	2.74	41.82	235.59
13	9,748	4,658	5,090	△ 1.07	3,588	2.72	41.38	235.59
14	9,679	4,627	5,052	△ 0.71	3,600	2.69	41.08	235.59
15	9,543	4,564	4,979	△ 1.41	3,621	2.64	40.50	235.63
16	9,419	4,491	4,928	△ 1.30	3,634	2.59	39.97	235.63
17	9,231	4,371	4,860	△ 2.00	3,616	2.55	39.18	235.63
18	9,024	4,266	4,758	△ 2.24	3,615	2.50	38.30	235.63
19	8,806	4,149	4,657	△ 2.42	3,610	2.44	37.37	235.63
20	8,641	4,048	4,593	△ 1.87	3,618	2.39	36.67	235.63
21	8,433	3,962	4,471	△ 2.41	3,587	2.35	35.79	235.63
22	8,262	3,898	4,364	△ 2.03	3,583	2.31	35.06	235.63
23	8,099	3,804	4,295	△ 1.97	3,568	2.27	34.37	235.63
24	7,962	3,729	4,233	△ 1.69	3,589	2.22	33.79	235.63
25	7,748	3,624	4,124	△ 2.69	3,535	2.19	32.88	235.63
26	7,535	3,511	4,024	△ 2.75	3,496	2.16	31.96	235.74
27	7,370	3,428	3,942	△ 2.19	3,475	2.12	-	-
28	7,163	3,318	3,845	△ 2.81	3,439	2.08	-	-
29	6,925	3,212	3,713	△ 3.32	3,384	2.05	-	-
30	6,725	3,112	3,613	△ 2.89	3,344	2.01	-	-
令和 元年	6,548	3,030	3,518	△ 2.63	3,298	1.99	-	-
2	6,376	2,934	3,442	△ 2.63	3,269	1.95	-	-
3	6,170	2,859	3,311	△ 3.23	3,203	1.93	-	-

第2章 住民基本台帳

1 人口・世帯

(5) 脇野沢地区

各年 10月1日現在

年次	人口			前年に対する 増減率 %	世帯数	一世帯当たり の平均人員	人口密度	面積
	男	女	人					
昭和 36 年	5,101	2,553	2,548	△ 61.84	787	6.48	87.23	58.48
37	5,158	2,601	2,557	1.12	828	6.23	88.20	58.48
38	5,048	2,517	2,531	△ 2.13	824	6.13	86.32	58.48
39	4,845	2,422	2,423	△ 4.02	822	5.89	82.85	58.48
40	4,621	2,287	2,334	△ 4.62	814	5.68	79.02	58.48
41	4,633	2,300	2,333	0.26	814	5.69	79.22	58.48
42	4,466	2,203	2,263	△ 3.60	816	5.47	76.37	58.48
43	4,474	2,231	2,243	0.18	891	5.02	76.50	58.48
44	4,248	2,152	2,096	△ 5.05	898	4.73	72.64	58.48
45	4,205	2,131	2,074	△ 1.01	898	4.68	71.90	58.48
46	4,171	2,122	2,049	△ 0.81	915	4.56	71.32	58.48
47	4,056	2,035	2,021	△ 2.76	909	4.46	69.36	58.48
48	3,999	2,009	1,990	△ 1.41	911	4.39	68.38	58.48
49	3,967	1,983	1,984	△ 0.80	923	4.30	67.84	58.48
50	3,874	1,945	1,929	△ 2.34	928	4.17	66.23	58.49
51	3,884	1,932	1,952	0.26	927	4.19	66.40	58.49
52	3,800	1,871	1,929	△ 2.16	932	4.08	64.97	58.49
53	3,766	1,861	1,905	△ 0.89	936	4.02	64.39	58.49
54	3,733	1,858	1,875	△ 0.88	942	3.96	63.82	58.49
55	3,756	1,886	1,870	0.62	974	3.86	64.22	58.49
56	3,725	1,856	1,869	△ 0.83	961	3.88	63.69	58.49
57	3,697	1,845	1,852	△ 0.75	975	3.79	63.20	58.50
58	3,707	1,852	1,855	0.27	986	3.76	63.37	58.50
59	3,630	1,820	1,810	△ 2.08	985	3.69	62.05	58.50
60	3,545	1,783	1,762	△ 2.34	985	3.60	60.60	58.50
61	3,492	1,748	1,744	△ 1.50	991	3.52	59.69	58.50
62	3,447	1,716	1,731	△ 1.29	981	3.51	58.92	58.50
63	3,361	1,674	1,687	△ 2.49	969	3.47	57.43	58.52
平成 元 年	3,320	1,653	1,667	△ 1.22	958	3.47	56.73	58.52
2	3,222	1,589	1,633	△ 2.95	952	3.38	55.06	58.52
3	3,171	1,559	1,612	△ 1.58	949	3.34	54.19	58.52
4	3,153	1,554	1,599	△ 0.57	939	3.36	53.88	58.52
5	3,118	1,522	1,596	△ 1.11	930	3.35	53.24	58.56
6	3,102	1,518	1,584	△ 0.51	939	3.30	52.96	58.57
7	3,068	1,523	1,545	△ 1.10	931	3.30	52.38	58.57
8	3,018	1,487	1,531	△ 1.63	929	3.25	51.51	58.59
9	2,985	1,467	1,518	△ 1.09	928	3.22	50.95	58.59
10	2,931	1,449	1,482	△ 1.81	919	3.19	50.03	58.59
11	2,896	1,422	1,474	△ 1.19	927	3.12	49.43	58.59
12	2,813	1,370	1,443	△ 2.87	919	3.06	48.01	58.59
13	2,726	1,311	1,415	△ 3.09	911	2.99	46.53	58.59
14	2,666	1,281	1,385	△ 2.20	928	2.87	45.50	58.59
15	2,589	1,234	1,355	△ 2.89	916	2.83	44.19	58.59
16	2,522	1,202	1,320	△ 2.59	906	2.78	43.04	58.59
17	2,465	1,174	1,291	△ 2.26	902	2.73	42.07	58.59
18	2,394	1,130	1,264	△ 2.88	892	2.68	40.85	58.60
19	2,311	1,086	1,225	△ 3.47	889	2.60	39.44	58.60
20	2,220	1,040	1,180	△ 3.94	880	2.52	37.88	58.60
21	2,155	1,007	1,148	△ 2.93	871	2.47	36.77	58.60
22	2,083	980	1,103	△ 3.34	855	2.44	35.55	58.60
23	2,006	946	1,060	△ 3.70	841	2.39	34.23	58.60
24	1,940	910	1,030	△ 3.29	840	2.31	33.11	58.60
25	1,843	861	982	△ 5.00	827	2.23	31.45	58.60
26	1,799	849	950	△ 2.39	817	2.20	30.29	59.40
27	1,731	815	916	△ 3.78	807	2.14	-	-
28	1,642	767	875	△ 5.14	798	2.06	-	-
29	1,573	733	840	△ 4.20	791	1.99	-	-
30	1,510	701	809	△ 4.01	782	1.93	-	-
令和 元 年	1,437	672	765	△ 4.83	761	1.89	-	-
2	1,387	654	733	△ 3.48	744	1.86	-	-
3	1,323	617	706	△ 4.61	726	1.82	-	-

第2章 住民基本台帳

2 人口の推移 - 年齢3区分 -

各年 10月1日現在
下段は、計に対する構成比(%)

(1) 総数 (4地区計)

[令和3年]

区分	人口	性別	
		男	女
0歳～14歳 (年少人口)	5,654人 10.2%	2,941人 10.9%	2,713人 9.6%
15歳～64歳 (生産年齢人口)	30,759人 55.7%	16,125人 59.9%	14,634人 51.8%
65歳以上 (老年人口)	18,761人 34.0%	7,845人 29.2%	10,916人 38.6%
計	55,174人	26,911人	28,263人

[令和2年]

区分	人口	性別	
		男	女
0歳～14歳 (年少人口)	5,901人 10.5%	3,054人 11.2%	2,847人 9.9%
15歳～64歳 (生産年齢人口)	31,496人 56.1%	16,415人 60.1%	15,081人 52.3%
65歳以上 (老年人口)	18,761人 33.4%	7,837人 28.7%	10,924人 37.9%
計	56,158人	27,306人	28,852人

[令和元年]

区分	人口	性別	
		男	女
0歳～14歳 (年少人口)	6,140人 10.8%	3,162人 11.4%	2,978人 10.2%
15歳～64歳 (生産年齢人口)	32,182人 56.5%	16,748人 60.5%	15,434人 52.7%
65歳以上 (老年人口)	18,656人 32.7%	7,788人 28.1%	10,868人 37.1%
計	56,978人	27,698人	29,280人

[平成30年]

区分	人口	性別	
		男	女
0歳～14歳 (年少人口)	6,443人 11.1%	3,309人 11.7%	3,134人 10.5%
15歳～64歳 (生産年齢人口)	33,201人 57.1%	17,311人 61.1%	15,890人 53.3%
65歳以上 (老年人口)	18,501人 31.8%	7,710人 27.2%	10,791人 36.2%
計	58,145人	28,330人	29,815人

むつ市企画調整課・市民課「住民基本台帳」

(2) むつ地区

[令和3年]

区分	人口	性別	
		男	女
0歳～14歳 (年少人口)	4,965人 11.2%	2,581人 11.9%	2,384人 10.6%
15歳～64歳 (生産年齢人口)	25,670人 58.1%	13,482人 61.9%	12,188人 54.3%
65歳以上 (老年人口)	13,564人 30.7%	5,700人 26.2%	7,864人 35.1%
計	44,199人	21,763人	22,436人

[令和2年]

区分	人口	性別	
		男	女
0歳～14歳 (年少人口)	5,149人 11.5%	2,666人 12.1%	2,483人 10.9%
15歳～64歳 (生産年齢人口)	26,139人 58.4%	13,637人 62.0%	12,502人 54.8%
65歳以上 (老年人口)	13,496人 30.1%	5,683人 25.8%	7,813人 34.3%
計	44,784人	21,986人	22,798人

[令和元年]

区分	人口	性別	
		男	女
0歳～14歳 (年少人口)	5,332人 11.8%	2,744人 12.4%	2,588人 11.2%
15歳～64歳 (生産年齢人口)	26,567人 58.7%	13,838人 62.3%	12,729人 55.2%
65歳以上 (老年人口)	13,356人 29.5%	5,618人 25.3%	7,738人 33.6%
計	45,255人	22,200人	23,055人

[平成30年]

区分	人口	性別	
		男	女
0歳～14歳 (年少人口)	5,579人 12.1%	2,861人 12.6%	2,718人 11.6%
15歳～64歳 (生産年齢人口)	27,291人 59.3%	14,268人 63.0%	13,023人 55.7%
65歳以上 (老年人口)	13,157人 28.6%	5,519人 24.4%	7,638人 32.7%
計	46,027人	22,648人	23,379人

むつ市企画調整課・市民課「住民基本台帳」

第2章 住民基本台帳

2 人口の推移 - 年齢3区分 -

各年 10月1日現在

下段は、計に対する構成比(%)

(3) 川内地区

[令和3年]

区分	人口	人口	
		男	女
0歳～14歳 (年少人口)	202人 5.8%	106人 6.3%	96人 5.3%
15歳～64歳 (生産年齢人口)	1,620人 46.5%	867人 51.9%	753人 41.6%
65歳以上 (老年人口)	1,660人 47.7%	699人 41.8%	961人 53.1%
計	3,482人	1,672人	1,810人

[令和2年]

区分	人口	人口	
		男	女
0歳～14歳 (年少人口)	225人 6.2%	117人 6.8%	108人 5.7%
15歳～64歳 (生産年齢人口)	1,698人 47.0%	912人 52.7%	786人 41.8%
65歳以上 (老年人口)	1,688人 46.7%	703人 40.6%	985人 52.4%
計	3,611人	1,732人	1,879人

[令和元年]

区分	人口	人口	
		男	女
0歳～14歳 (年少人口)	238人 6.4%	122人 6.8%	116人 6.0%
15歳～64歳 (生産年齢人口)	1,802人 48.2%	963人 53.6%	839人 43.2%
65歳以上 (老年人口)	1,698人 45.4%	711人 39.6%	987人 50.8%
計	3,738人	1,796人	1,942人

[平成30年]

区分	人口	人口	
		男	女
0歳～14歳 (年少人口)	264人 6.8%	134人 7.2%	130人 6.5%
15歳～64歳 (生産年齢人口)	1,894人 48.8%	1,007人 53.9%	887人 44.0%
65歳以上 (老年人口)	1,725人 44.4%	728人 39.0%	997人 49.5%
計	3,883人	1,869人	2,014人

むつ市企画調整課・市民課「住民基本台帳」

(4) 大畑地区

[令和3年]

区分	人口	人口	
		男	女
0歳～14歳 (年少人口)	459人 7.4%	241人 8.4%	218人 6.6%
15歳～64歳 (生産年齢人口)	2,933人 47.5%	1,482人 51.8%	1,451人 43.8%
65歳以上 (老年人口)	2,778人 45.0%	1,136人 39.7%	1,642人 49.6%
計	6,170人	2,859人	3,311人

[令和2年]

区分	人口	人口	
		男	女
0歳～14歳 (年少人口)	492人 7.7%	254人 8.7%	238人 6.9%
15歳～64歳 (生産年齢人口)	3,073人 48.2%	1,545人 52.7%	1,528人 44.4%
65歳以上 (老年人口)	2,811人 44.1%	1,135人 38.7%	1,676人 48.7%
計	6,376人	2,934人	3,442人

[令和元年]

区分	人口	人口	
		男	女
0歳～14歳 (年少人口)	532人 8.1%	279人 9.2%	253人 7.2%
15歳～64歳 (生産年齢人口)	3,179人 48.5%	1,606人 53.0%	1,573人 44.7%
65歳以上 (老年人口)	2,837人 43.3%	1,145人 37.8%	1,692人 48.1%
計	6,548人	3,030人	3,518人

[平成30年]

区分	人口	人口	
		男	女
0歳～14歳 (年少人口)	557人 8.3%	293人 9.4%	264人 7.3%
15歳～64歳 (生産年齢人口)	3,309人 49.2%	1,663人 53.4%	1,646人 45.6%
65歳以上 (老年人口)	2,859人 42.5%	1,156人 37.1%	1,703人 47.1%
計	6,725人	3,112人	3,613人

むつ市企画調整課・市民課「住民基本台帳」

第2章 住民基本台帳

2 人口の推移 - 年齢3区分 -

各年 10月1日現在

(5) 脇野沢地区

下段は、計に対する構成比(%)

[令和3年]

区分	人口	人口	
		男	女
0歳～14歳 (年少人口)	28人 2.1%	13人 2.1%	15人 2.1%
15歳～64歳 (生産年齢人口)	536人 40.5%	294人 47.6%	242人 34.3%
65歳以上 (老年人口)	759人 57.4%	310人 50.2%	449人 63.6%
計	1,323人	617人	706人

[令和2年]

区分	人口	人口	
		男	女
0歳～14歳 (年少人口)	35人 2.5%	17人 2.6%	18人 2.5%
15歳～64歳 (生産年齢人口)	586人 42.2%	321人 49.1%	265人 36.2%
65歳以上 (老年人口)	766人 55.2%	316人 48.3%	450人 61.4%
計	1,387人	654人	733人

[令和元年]

区分	人口	人口	
		男	女
0歳～14歳 (年少人口)	38人 2.6%	17人 2.5%	21人 2.7%
15歳～64歳 (生産年齢人口)	634人 44.1%	341人 50.7%	293人 38.3%
65歳以上 (老年人口)	765人 53.2%	314人 46.7%	451人 59.0%
計	1,437人	672人	765人

[平成30年]

区分	人口	人口	
		男	女
0歳～14歳 (年少人口)	43人 2.8%	21人 3.0%	22人 2.7%
15歳～64歳 (生産年齢人口)	707人 46.8%	373人 53.2%	334人 41.3%
65歳以上 (老年人口)	760人 50.3%	307人 43.8%	453人 56.0%
計	1,510人	701人	809人

むつ市企画調整課・市民課「住民基本台帳」

第3章 国勢調査人口

1 人口・世帯

(1) 総数（4地区計）

（10月1日現在）

年次	人口			世帯数	人口密度	面積	備考	
	総数	男	女					
	人	人	人	世帯	人/㎡	㎡		
大正 9年	1920	34,129	17,419	16,710	6,077	…	…	第1回国勢調査
14	1925	34,743	17,986	16,757	…	…	…	第2回国勢調査
昭和 5年	1930	37,006	19,089	17,917	…	…	…	第3回国勢調査
10	1935	42,246	21,761	20,485	…	…	…	第4回国勢調査
15	1940	45,887	23,238	22,649	8,057	…	…	第5回国勢調査
22	1947	58,402	28,536	29,866	…	…	…	第6回（臨時）国勢調査
25	1950	62,918	30,903	32,015	…	…	…	第7回国勢調査
30	1955	66,117	32,384	33,733	…	…	…	第8回国勢調査
35	1960	65,880	32,099	33,781	13,342	76.17	864.94	第9回国勢調査
40	1965	66,191	32,646	33,545	14,901	76.53	864.94	第10回国勢調査
45	1970	66,447	32,526	33,921	16,620	76.82	864.94	第11回国勢調査
50	1975	69,119	33,794	35,325	18,892	79.91	864.99	第12回国勢調査
55	1980	71,567	34,878	36,689	20,859	82.73	865.09	第13回国勢調査
60	1985	71,857	34,956	36,901	21,882	83.02	865.59	第14回国勢調査
平成 2年	1990	68,637	32,858	35,779	22,325	79.49	863.52	第15回国勢調査
7	1995	67,969	32,712	35,257	23,261	78.70	863.68	第16回国勢調査
12	2000	67,022	32,250	34,772	24,404	77.60	863.72	第17回国勢調査
17	2005	64,052	30,572	33,480	24,476	74.15	863.78	第18回国勢調査
22	2010	61,066	29,028	32,038	24,775	70.70	863.79	第19回国勢調査
27	2015	58,493	28,057	30,436	24,475	67.69	864.16	第20回国勢調査
令和 2年	2020	54,103	26,104	27,999	24,077	62.61	864.12	第21回国勢調査

(2) むつ地区

年次	人口			世帯数	人口密度	面積	備考	
	総数	男	女					
	人	人	人	世帯	人/㎡	㎡		
大正 9年	1920	14,925	7,498	7,427	2,513	…	…	第1回国勢調査
14	1925	16,911	8,762	8,149	…	…	…	第2回国勢調査
昭和 5年	1930	18,469	8,456	9,013	3,124	…	…	第3回国勢調査
10	1935	22,410	11,584	10,825	…	…	…	第4回国勢調査
15	1940	25,620	12,916	12,704	4,533	…	…	第5回国勢調査
22	1947	34,441	16,788	17,653	6,631	…	…	第6回（臨時）国勢調査
25	1950	36,496	17,910	18,586	6,887	151.61	240.73	第7回国勢調査
30	1955	38,109	18,576	19,533	7,211	154.63	246.46	第8回国勢調査
35	1960	38,312	18,645	19,667	8,070	155.45	246.46	第9回国勢調査
40	1965	39,282	19,431	19,851	9,158	159.38	246.46	第10回国勢調査
45	1970	41,134	20,012	21,122	10,687	166.88	246.49	第11回国勢調査
50	1975	44,646	21,798	22,848	12,667	180.84	246.88	第12回国勢調査
55	1980	47,610	23,177	24,433	14,429	192.85	246.88	第13回国勢調査
60	1985	49,292	23,992	25,300	15,468	199.58	246.98	第14回国勢調査
平成 2年	1990	48,470	23,370	25,100	16,017	197.17	245.83	第15回国勢調査
7	1995	48,883	23,749	25,134	17,062	198.81	245.88	第16回国勢調査
12	2000	49,341	23,995	25,346	18,277	200.67	245.88	第17回国勢調査
17	2005	48,237	23,318	24,919	18,614	196.17	245.89	第18回国勢調査
22	2010	47,116	22,712	24,404	19,264	191.61	245.89	第19回国勢調査
27	2015	46,220	22,470	23,750	19,348	187.98	245.88	第20回国勢調査
令和 2年	2020	43,574	21,297	22,277	19,375	177.22	245.88	第21回国勢調査

「…」 調査は実施されたがデータを得られなかったもの、又は資料が現存しないもの

「-」 調査の対象とならなかったもの、又は集計項目でないもの

総務省統計局「国勢調査」

第3章 国勢調査人口

1 人口・世帯

(3) 川内地区

(10月1日現在)

年次	人口			世帯数	人口密度	面積	備考	
	総数	男	女					
	人	人	人	世帯	人/㎢	㎢		
大正 9年	1920	10,236	5,200	5,036	2,055	…	…	第1回国勢調査
14	1925	7,188	3,453	3,735	…	…	…	第2回国勢調査
昭和 5年	1930	6,972	3,363	3,609	…	…	…	第3回国勢調査
10	1935	7,399	3,565	3,834	…	…	…	第4回国勢調査
15	1940	7,166	3,409	3,757	1,327	…	…	第5回国勢調査
22	1947	8,585	4,060	4,525	…	…	…	第6回(臨時)国勢調査
25	1950	9,391	4,563	4,828	…	29.31	320.36	第7回国勢調査
30	1955	9,654	4,623	5,031	…	29.85	a 323.37	第8回国勢調査
35	1960	9,654	4,630	5,024	1,864	29.85	a 323.37	第9回国勢調査
40	1965	9,205	4,445	4,760	1,976	28.47	323.37	第10回国勢調査
45	1970	8,241	4,016	4,225	1,998	25.48	323.37	第11回国勢調査
50	1975	7,968	3,888	4,080	2,078	24.64	323.37	第12回国勢調査
55	1980	7,890	3,862	4,028	2,138	24.40	a 323.38	第13回国勢調査
60	1985	7,371	3,599	3,772	2,152	22.79	a 323.39	第14回国勢調査
平成 2年	1990	6,881	3,373	3,508	2,182	21.27	323.58	第15回国勢調査
7	1995	6,193	2,938	3,255	2,035	19.14	323.64	第16回国勢調査
12	2000	5,747	2,718	3,029	1,972	17.76	323.66	第17回国勢調査
17	2005	5,117	2,396	2,721	1,885	15.81	323.66	第18回国勢調査
22	2010	4,507	2,079	2,428	1,762	13.93	323.66	第19回国勢調査
27	2015	3,906	1,818	2,088	1,627	12.07	323.66	第20回国勢調査
令和 2年	2020	3,332	1,570	1,762	1,469	10.29	323.66	第21回国勢調査

(4) 大畑地区

年次	人口			世帯数	人口密度	面積	備考	
	総数	男	女					
	人	人	人	世帯	人/㎢	㎢		
大正 9年	1920	6,570	3,549	3,021	1,132	…	…	第1回国勢調査
14	1925	8,080	4,528	3,552	…	…	…	第2回国勢調査
昭和 5年	1930	8,608	4,781	3,827	…	…	…	第3回国勢調査
10	1935	9,093	4,904	4,189	…	…	…	第4回国勢調査
15	1940	9,579	5,104	4,475	1,677	…	…	第5回国勢調査
22	1947	11,139	5,574	5,565	…	…	…	第6回(臨時)国勢調査
25	1950	12,448	6,126	6,322	…	51.01	244.03	第7回国勢調査
30	1955	13,566	6,738	6,828	2,469	57.30	236.63	第8回国勢調査
35	1960	13,172	6,471	6,701	2,591	55.70	236.63	第9回国勢調査
40	1965	13,015	6,397	6,618	2,887	52.08	236.63	第10回国勢調査
45	1970	12,867	6,368	6,499	3,037	54.40	236.63	第11回国勢調査
50	1975	12,632	6,163	6,469	3,219	53.40	236.67	第12回国勢調査
55	1980	12,328	5,975	6,353	3,324	52.10	236.68	第13回国勢調査
60	1985	11,708	5,620	6,088	3,285	49.50	236.73	第14回国勢調査
平成 2年	1990	10,084	4,538	5,546	3,192	42.80	235.59	第15回国勢調査
7	1995	9,874	4,535	5,339	3,243	41.90	235.59	第16回国勢調査
12	2000	9,159	4,195	4,964	3,247	38.90	235.59	第17回国勢調査
17	2005	8,418	3,799	4,619	3,142	35.70	235.59	第18回国勢調査
22	2010	7,623	3,447	4,176	3,001	32.40	235.59	第19回国勢調査
27	2015	6,844	3,103	3,741	2,810	29.05	235.59	第20回国勢調査
令和 2年	2020	5,976	2,695	3,281	2,625	25.37	235.59	第21回国勢調査

「a」 一部調査未了のため総理府統計局において推定した値。

「…」 調査は実施されたがデータを得られなかったもの、又は資料が現存しないもの

「-」 調査の対象とならなかったもの、又は集計項目でないもの

総務省統計局「国勢調査」

第3章 国勢調査人口

1 人口・世帯

(5) 脇野沢地区

(10月1日現在)

年次	人口			世帯数	人口密度	面積	備考	
	総数	男	女					
	人	人	人	世帯	人/㎡	㎡		
大正 9年	1920	2,398	1,172	1,226	377	…	…	第1回国勢調査
14	1925	2,564	1,243	1,321	…	…	…	第2回国勢調査
昭和 5年	1930	2,957	1,489	1,468	…	…	…	第3回国勢調査
10	1935	3,344	1,708	1,636	…	…	…	第4回国勢調査
15	1940	3,522	1,809	1,713	520	…	…	第5回国勢調査
22	1947	4,237	2,114	2,123	…	…	…	第6回(臨時)国勢調査
25	1950	4,583	2,304	2,279	684	78.11	58.67	第7回国勢調査
30	1955	4,788	2,447	2,341	748	81.87	58.48	第8回国勢調査
35	1960	4,742	2,353	2,389	817	81.09	58.48	第9回国勢調査
40	1965	4,689	2,373	2,316	880	80.18	58.48	第10回国勢調査
45	1970	4,205	2,130	2,075	898	71.90	58.48	第11回国勢調査
50	1975	3,873	1,945	1,928	928	66.22	58.49	第12回国勢調査
55	1980	3,739	1,864	1,875	968	63.93	58.49	第13回国勢調査
60	1985	3,486	1,745	1,741	977	59.59	58.50	第14回国勢調査
平成 2年	1990	3,202	1,577	1,625	934	54.72	58.52	第15回国勢調査
7	1995	3,019	1,490	1,529	921	51.55	58.57	第16回国勢調査
12	2000	2,775	1,342	1,433	908	47.36	58.59	第17回国勢調査
17	2005	2,280	1,059	1,221	835	38.91	58.59	第18回国勢調査
22	2010	1,820	790	1,030	748	31.06	58.59	第19回国勢調査
27	2015	1,523	666	857	690	25.99	58.59	第20回国勢調査
令和 2年	2020	1,221	542	679	608	20.84	58.59	第21回国勢調査

「…」 調査は実施されたがデータを得られなかったもの、又は資料が現存しないもの

「-」 調査の対象とならなかったもの、又は集計項目でないもの

総務省統計局「国勢調査」

第3章 国勢調査人口

2 人口の推移 - 年齢3区分 -

(10月1日現在)

昭和50年

区分	総数	むつ	川内	大畑	脇野沢	総数の構成比(%)
0歳～14歳 (年少人口)	18,780	12,183	2,188	3,416	993	27.2%
15歳～64歳 (生産年齢人口)	45,220	29,475	5,003	8,250	2,492	65.4%
65歳以上 (老年人口)	5,115	2,988	777	962	388	7.4%
不詳	4	0	0	4	0	-
計	69,119	44,646	7,968	12,632	3,873	100.0%

昭和55年

区分	総数	むつ	川内	大畑	脇野沢	総数の構成比(%)
0歳～14歳 (年少人口)	18,549	12,701	1,871	3,133	844	25.9%
15歳～64歳 (生産年齢人口)	46,712	31,115	5,115	8,015	2,467	65.3%
65歳以上 (老年人口)	6,306	3,794	904	1,180	428	8.8%
不詳	0	0	0	0	0	-
計	71,567	47,610	7,890	12,328	3,739	100.0%

昭和60年

区分	総数	むつ	川内	大畑	脇野沢	総数の構成比(%)
0歳～14歳 (年少人口)	17,379	12,468	1,552	2,631	728	24.2%
15歳～64歳 (生産年齢人口)	46,974	32,229	4,777	7,691	2,277	65.4%
65歳以上 (老年人口)	7,504	4,595	1,042	1,386	481	10.4%
不詳	0	0	0	0	0	-
計	71,857	49,292	7,371	11,708	3,486	100.0%

平成2年

区分	総数	むつ	川内	大畑	脇野沢	総数の構成比(%)
0歳～14歳 (年少人口)	14,531	10,767	1,185	1,980	599	21.2%
15歳～64歳 (生産年齢人口)	45,096	32,129	4,510	6,416	2,041	65.7%
65歳以上 (老年人口)	8,988	5,552	1,186	1,688	562	13.1%
不詳	22	22	0	0	0	-
計	68,637	48,470	6,881	10,084	3,202	100.0%

平成7年

区分	総数	むつ	川内	大畑	脇野沢	総数の構成比(%)
0歳～14歳 (年少人口)	12,166	9,261	924	1,513	468	17.9%
15歳～64歳 (生産年齢人口)	45,058	32,884	3,911	6,380	1,883	66.3%
65歳以上 (老年人口)	10,745	6,738	1,358	1,981	668	15.8%
不詳	0	0	0	0	0	-
計	67,969	48,883	6,193	9,874	3,019	100.0%

「不詳」 調査対象(世帯又は世帯員)から回答はあったが、記載内容が不十分で把握できなかったもの
 「構成比」 不詳を除いた計数を100%として割合を求めたもの
 「 - 」 該当しないもの又は集計項目に該当しないもの

総務省統計局「国勢調査」

第3章 国勢調査人口

2 人口の推移 - 年齢3区分 -

(10月1日現在)

平成12年

区分	総数	むつ	川内	大畑	脇野沢	総数の構成比(%)
0歳～14歳 (年少人口)	10,593	8,314	752	1,177	350	15.8%
15歳～64歳 (生産年齢人口)	43,746	32,961	3,418	5,683	1,684	65.3%
65歳以上 (老年人口)	12,683	8,066	1,577	2,299	741	18.9%
不詳	0	0	0	0	0	-
計	67,022	49,341	5,747	9,159	2,775	100.0%

平成17年

区分	総数	むつ	川内	大畑	脇野沢	総数の構成比(%)
0歳～14歳 (年少人口)	9,408	7,594	596	977	241	14.7%
15歳～64歳 (生産年齢人口)	40,373	31,288	2,824	4,976	1,285	63.0%
65歳以上 (老年人口)	14,271	9,355	1,697	2,465	754	22.3%
不詳	0	0	0	0	0	-
計	64,052	48,237	5,117	8,418	2,280	100.0%

平成22年

区分	総数	むつ	川内	大畑	脇野沢	総数の構成比(%)
0歳～14歳 (年少人口)	8,190	6,835	437	786	132	13.5%
15歳～64歳 (生産年齢人口)	37,140	29,526	2,377	4,278	959	61.1%
65歳以上 (老年人口)	15,414	10,435	1,693	2,557	729	25.4%
不詳	322	320	0	2	0	-
計	61,066	47,116	4,507	7,623	1,820	100.0%

平成27年

区分	総数	むつ	川内	大畑	脇野沢	総数の構成比(%)
0歳～14歳 (年少人口)	7,007	5,954	318	662	73	12.0%
15歳～64歳 (生産年齢人口)	33,885	27,732	1,947	3,483	723	58.2%
65歳以上 (老年人口)	17,326	12,284	1,640	2,676	726	29.8%
不詳	275	250	1	23	1	-
計	58,493	46,220	3,906	6,844	1,523	100.0%

令和2年

区分	総数	むつ	川内	大畑	脇野沢	総数の構成比(%)
0歳～14歳 (年少人口)	5,714	4,986	222	478	28	10.7%
15歳～64歳 (生産年齢人口)	29,283	24,508	1,500	2,800	475	55.0%
65歳以上 (老年人口)	18,249	13,236	1,608	2,688	717	34.3%
不詳	857	844	2	10	1	-
計		43,574	3,332	5,976	1,221	100.0%

「不詳」 調査対象(世帯又は世帯員)から回答はあったが、記載内容が不十分で把握できなかったもの

「構成比」 不詳を除いた計数を100%として割合を求めたもの

「-」 該当しないもの又は集計項目に該当しないもの

総務省統計局「国勢調査」

第3章 国勢調査人口

3 就業人口 — 就業状態等基本集計 —

(1) 平成17年国勢調査 産業(大分類)別,男女別,15歳以上就業者数

市区町村	A	B	C	D	E	F	G	H	I	J	K	L	M
	農業	林業	漁業	鉱業	建設業	製造業	電気・ガス・熱供給・水道業	情報通信業	運輸業	卸売・小売業	金融・保険業	不動産業	飲食店、宿泊業
02208 むつ市													
総数(男女別)	900	354	1,455	63	4,486	3,364	265	100	1,113	5,876	749	118	1,797
男	468	295	1,070	57	4,002	1,181	241	68	981	2,729	309	75	508
女	432	59	385	6	484	2,183	24	32	132	3,147	440	43	1,289
(旧 208 むつ市)													
総数(男女別)	692	235	973	50	3,606	2,637	251	93	944	4,912	639	112	1,557
男	369	195	698	45	3,205	961	229	64	833	2,301	265	72	446
女	323	40	275	5	401	1,676	22	29	111	2,611	374	40	1,111
(旧 421 川内町)													
総数(男女別)	129	58	80	8	252	158	8	1	40	243	29	1	57
男	76	49	56	7	230	65	7	-	35	108	12	1	14
女	53	9	24	1	22	93	1	1	5	135	17	-	43
(旧 422 大畑町)													
総数(男女別)	21	42	268	5	438	455	5	4	108	635	74	5	165
男	13	34	232	5	389	138	4	3	95	285	30	2	45
女	8	8	36	-	49	317	1	1	13	350	44	3	120
(旧 427 脇野沢村)													
総数(男女別)	58	19	134	-	190	114	1	2	21	86	7	-	18
男	10	17	84	-	178	17	1	1	18	35	2	-	3
女	48	2	50	-	12	97	-	1	3	51	5	-	15

(2) 平成22年国勢調査 産業(大分類)別,男女別,15歳以上就業者数

市区町村	A 1	A 2	B	C	D	E	F	G	H	I	J	K	L
	農業	林業	漁業	鉱業、採石業、砂利採取業	建設業	製造業	電気・ガス・熱供給・水道業	情報通信業	運輸業、郵便業	卸売業、小売業	金融業、保険業	不動産業、物品賃貸業	学術研究、専門・技術サービス業
02208 むつ市													
総数(男女別)	505	221	795	57	3,156	2,618	299	90	1,056	4,420	509	286	570
男	317	189	578	51	2,811	960	278	49	921	2,049	204	172	424
女	188	32	217	6	345	1,658	21	41	135	2,371	305	114	146
(旧 208 むつ市)													
総数(男女別)	342	125	262	36	2,334	1,796	283	75	817	3,499	416	259	503
男	212	104	179	32	2,059	695	265	42	720	1,658	170	157	373
女	130	21	83	4	275	1,101	18	33	97	1,841	246	102	130
(旧 421 川内町)													
総数(男女別)	127	55	163	13	278	191	8	1	53	251	23	2	15
男	77	48	114	13	250	83	7	-	43	99	7	2	11
女	50	7	49	-	28	108	1	1	10	152	16	-	4
(旧 422 大畑町)													
総数(男女別)	28	37	255	7	466	539	7	13	159	592	63	21	49
男	21	33	207	6	428	163	6	7	139	258	26	11	37
女	7	4	48	1	38	376	1	6	20	334	37	10	12
(旧 427 脇野沢村)													
総数(男女別)	8	4	115	1	78	92	1	1	27	78	7	4	3
男	7	4	78	-	74	19	-	-	19	34	1	2	3
女	1	-	37	1	4	73	1	1	8	44	6	2	-

第3章 国勢調査人口

(単位：人)

N	O	P	Q	R	S	総数 (分類不能を除く)	総数	(再掲) 第一次産業	(再掲) 第二次産業	(再掲) 第三次産業	市区町村
医療, 福祉	教育, 学習支援業	複合サービス事業	サービス業	公務 (他に分類されないもの)	分類不能の産業						
3,072	1,529	540	3,961	4,409	279	34,151	34,430	2,709	7,913	23,529	02208 むつ市
773	729	370	2,349	3,827	190	20,032	20,222	1,833	5,240	12,959	総数(男女別)
2,299	800	170	1,612	582	89	14,119	14,208	876	2,673	10,570	男
											女
											(旧 208 むつ市)
2,623	1,347	428	3,417	4,042	274	28,558	28,832	1,900	6,293	20,365	総数(男女別)
668	648	295	2,031	3,550	187	16,875	17,062	1,262	4,211	11,402	男
1,955	699	133	1,386	492	87	11,683	11,770	638	2,082	8,963	女
											(旧 421 川内町)
165	55	36	140	139	1	1,599	1,600	267	418	914	総数(男女別)
41	25	24	79	111	1	940	941	181	302	457	男
124	30	12	61	28	-	659	659	86	116	457	女
											(旧 422 大畑町)
222	103	50	348	141	4	3,089	3,093	331	898	1,860	総数(男女別)
42	45	35	200	93	2	1,690	1,692	279	532	879	男
180	58	15	148	48	2	1,399	1,401	52	366	981	女
											(旧 427 脇野沢村)
62	24	26	56	87	-	905	905	211	304	390	総数(男女別)
22	11	16	39	73	-	527	527	111	195	221	男
40	13	10	17	14	-	378	378	100	109	169	女

M	N	O	P	Q	R	S	T	総数 (分類不能を除く)	総数	(再掲) 第一次産業	(再掲) 第二次産業	(再掲) 第三次産業	市区町村
宿泊業, 飲食サービス業	生活関連サービス業, 娯楽業	教育, 学習支援業	医療, 福祉	複合サービス事業	サービス業 (他に分類されないもの)	公務 (他に分類されるものを除く)	分類不能の産業						
1,604	1,012	1,262	3,000	224	1,797	3,628	509	27,109	27,618	1,521	5,831	19,757	02208 むつ市
472	444	590	727	144	1,233	3,061	309	15,674	15,983	1,084	3,822	10,768	総数(男女別)
1,132	568	672	2,273	80	564	567	200	11,435	11,635	437	2,009	8,989	男
													女
													(旧 208 むつ市)
1,342	806	1,095	2,411	144	1,495	3,298	446	21,338	21,784	729	4,166	16,443	総数(男女別)
408	350	520	611	90	1,018	2,818	275	12,481	12,756	495	2,786	9,200	男
934	456	575	1,800	54	477	480	171	8,857	9,028	234	1,380	7,243	女
													(旧 421 川内町)
55	54	47	225	29	89	128	18	1,807	1,825	345	482	980	総数(男女別)
14	26	25	40	21	65	103	7	1,048	1,055	239	346	463	男
41	28	22	185	8	24	25	11	759	770	106	136	517	女
													(旧 422 大畑町)
179	140	101	302	32	184	126	36	3,300	3,336	320	1,012	1,968	総数(男女別)
44	58	37	61	22	132	80	22	1,776	1,798	261	597	918	男
135	82	64	241	10	52	46	14	1,524	1,538	59	415	1,050	女
													(旧 427 脇野沢村)
28	12	19	62	19	29	76	9	664	673	127	171	366	総数(男女別)
6	10	8	15	11	18	60	5	369	374	89	93	187	男
22	2	11	47	8	11	16	4	295	299	38	78	179	女

第3章 国勢調査人口

3 就業人口 — 就業状態等基本集計 —

(3) 平成27年国勢調査 産業(大分類)別,男女別,15歳以上就業者数

市区町村	A1	A2	B	C	D	E	F	G	H	I	J	K	L
	農業	林業	漁業	鉱業、採石業、砂利採取業	建設業	製造業	電気・ガス・熱供給・水道業	情報通信業	運輸業、郵便業	卸売業、小売業	金融業、保険業	不動産業、物品賃貸業	学術研究、専門・技術サービス業
02208 むつ市													
総数（男女別）	488	193	705	37	2,958	2,596	231	82	776	4,101	446	275	524
男	314	160	516	34	2,602	1,047	215	50	681	1,864	174	163	386
女	174	33	189	3	356	1,549	16	32	95	2,237	272	112	138
(旧 208 むつ市)													
総数（男女別）	344	115	240	28	2,239	1,827	219	75	592	3,295	377	258	472
男	222	92	163	27	1,950	756	203	45	520	1,533	148	154	348
女	122	23	77	1	289	1,071	16	30	72	1,762	229	104	124
(旧 421 川内町)													
総数（男女別）	100	38	160	4	228	179	4	1	31	226	19	1	9
男	63	33	110	4	209	98	4	1	26	86	4	1	7
女	37	5	50	-	19	81	-	-	5	140	15	-	2
(旧 422 大畑町)													
総数（男女別）	26	33	196	4	430	536	6	5	133	515	46	16	39
男	21	28	171	3	386	180	6	3	120	215	21	8	28
女	5	5	25	1	44	356	-	2	13	300	25	8	11
(旧 427 脇野沢村)													
総数（男女別）	18	7	109	1	61	54	2	1	20	65	4	-	4
男	8	7	72	-	57	13	2	1	15	30	1	-	3
女	10	-	37	1	4	41	-	-	5	35	3	-	1

(4) 令和2年国勢調査 産業(大分類)別,男女別,15歳以上就業者数

市区町村	A1	A2	B	C	D	E	F	G	H	I	J	K	L
	農業	林業	漁業	鉱業、採石業、砂利採取業	建設業	製造業	電気・ガス・熱供給・水道業	情報通信業	運輸業、郵便業	卸売業、小売業	金融業、保険業	不動産業、物品賃貸業	学術研究、専門・技術サービス業
02208 むつ市													
総数（男女別）	495	176	587	34	2,792	2,009	220	70	695	3,899	403	270	468
男	313	151	419	33	2,461	907	188	39	614	1,755	141	160	311
女	182	25	168	1	331	1,102	32	31	81	2,144	262	110	157
(旧 208 むつ市)													
総数（男女別）	350	109	195	23	2,155	1,423	213	65	546	3,210	348	254	411
男	218	91	132	23	1,883	671	182	36	490	1,455	126	153	274
女	132	18	63	-	272	752	31	29	56	1,755	222	101	137
(旧 421 川内町)													
総数（男女別）	98	35	140	8	186	120	2	1	34	181	15	-	12
男	65	33	98	8	167	79	2	-	27	72	3	-	8
女	33	2	42	-	19	41	-	1	7	109	12	-	4
(旧 422 大畑町)													
総数（男女別）	24	26	158	1	397	430	3	4	103	447	36	16	43
男	16	22	133	1	362	141	3	3	89	199	11	7	27
女	8	4	25	-	35	289	-	1	14	248	25	9	16
(旧 427 脇野沢村)													
総数（男女別）	23	6	94	2	54	36	2	-	12	61	4	-	2
男	14	5	56	1	49	16	1	-	8	29	1	-	2
女	9	1	38	1	5	20	1	-	4	32	3	-	-

第3章 国勢調査人口

(単位：人)

M	N	O	P	Q	R	S	T			(再掲)	(再掲)	(再掲)	市区町村
宿泊業、 飲食サービス業	生活関連 サービス業、 娯楽業	教育、 学習支 援業	医療、 福祉	複合サー ビス事業	サービス業 (他に分類さ れないもの)	公務 (他に分類され るものを除く)	分類不能 の産業	総数 (分類不能 を除く)	総数	第一次 産業	第二次 産業	第三次 産業	
1,317	936	1,154	3,227	303	1,799	3,831	586	25,979	26,565	1,386	5,591	19,002	02208 むつ市
435	403	536	799	205	1,198	3,252	354	15,034	15,388	990	3,683	10,361	総数(男女別)
882	533	618	2,428	98	601	579	232	10,945	11,177	396	1,908	8,641	男
													女
													(旧 208 むつ市)
1,115	762	1,009	2,636	210	1,491	3,576	544	20,880	21,424	699	4,094	16,087	総数(男女別)
374	325	471	677	145	992	3,069	335	12,214	12,549	477	2,733	9,004	男
741	437	538	1,959	65	499	507	209	8,666	8,875	222	1,361	7,083	女
													(旧 421 川内町)
46	43	47	214	41	89	97	19	1,577	1,596	298	411	868	総数(男女別)
14	21	26	42	23	60	77	7	909	916	206	311	392	男
32	22	21	172	18	29	20	12	668	680	92	100	476	女
													(旧 422 大畑町)
133	115	78	309	33	191	94	22	2,938	2,960	255	970	1,713	総数(男女別)
43	48	27	65	25	128	53	12	1,579	1,591	220	569	790	男
90	67	51	244	8	63	41	10	1,359	1,369	35	401	923	女
													(旧 427 脇野沢村)
23	16	20	68	19	28	64	1	584	585	134	116	334	総数(男女別)
4	9	12	15	12	18	53	0	332	332	87	70	175	男
19	7	8	53	7	10	11	1	252	253	47	46	159	女

M	N	O	P	Q	R	S	T			(再掲)	(再掲)	(再掲)	市区町村
宿泊業、 飲食サービス業	生活関連 サービス業、 娯楽業	教育、 学習支 援業	医療、 福祉	複合サー ビス事業	サービス業 (他に分類さ れないもの)	公務 (他に分類され るものを除く)	分類不能 の産業	総数 (分類不能 を除く)	総数	第一次 産業	第二次 産業	第三次 産業	
1,171	841	1,071	3,345	250	1,999	3,866	328	24,661	24,989	1,258	4,835	18,568	02208 むつ市
380	353	464	785	160	1,361	3,161	192	14,156	14,348	883	3,401	9,872	総数(男女別)
791	488	607	2,560	90	638	705	136	10,505	10,641	375	1,434	8,696	男
													女
													(旧 208 むつ市)
1,008	691	973	2,732	175	1,663	3,652	289	20,196	20,485	654	3,601	15,941	総数(男女別)
335	287	422	663	111	1,136	3,009	173	11,697	11,870	441	2,577	8,679	男
673	404	551	2,069	64	527	643	116	8,499	8,615	213	1,024	7,262	女
													(旧 421 川内町)
53	37	28	225	35	93	82	9	1,385	1,394	273	314	798	総数(男女別)
16	15	14	48	18	60	60	4	793	797	196	254	343	男
37	22	14	177	17	33	22	5	592	597	77	60	455	女
													(旧 422 大畑町)
95	99	56	320	30	215	92	27	2,595	2,622	208	828	1,559	総数(男女別)
27	43	19	58	23	146	60	12	1,390	1,402	171	504	715	男
68	56	37	262	7	69	32	15	1,205	1,220	37	324	844	女
													(旧 427 脇野沢村)
15	14	14	68	10	28	40	3	485	488	123	92	270	総数(男女別)
2	8	9	16	8	19	32	3	276	279	75	66	135	男
13	6	5	52	2	9	8	-	209	209	48	26	135	女

第 4 章 人口動態

1 むつ市の年別人口動態（1月～12月）

(1) 自然動態

（単位：人）

年次	出生者数			死亡者数			自然増減数		
	総数	男	女	総数	男	女	総数	男	女
平成 2 年	749	388	361	538	304	234	211	84	127
3	720	355	365	527	299	228	193	56	137
4	715	380	335	538	308	230	177	72	105
5	694	339	355	611	353	258	83	-14	97
6	692	367	325	561	303	258	131	64	67
7	667	334	333	585	337	248	82	-3	85
8	687	350	337	617	345	272	70	5	65
9	686	336	350	609	325	284	77	11	66
10	669	332	337	597	317	280	72	15	57
11	640	312	328	579	337	242	61	-25	86
12	617	326	291	639	337	302	-22	-11	-11
13	618	292	326	623	334	289	-5	-42	37
14	629	318	311	655	349	306	-26	-31	5
15	585	298	287	667	341	326	-82	-43	-39
16	568	300	268	640	351	289	-72	-51	-21
17	493	247	246	704	376	328	-211	-129	-82
18	518	259	259	649	348	301	-131	-89	-42
19	460	228	232	712	394	318	-252	-166	-86
20	498	261	237	704	398	306	-206	-137	-69
21	471	242	229	706	369	337	-235	-127	-108
22	499	270	229	770	404	366	-271	-134	-137
23	469	220	249	759	403	356	-290	-183	-107
24	487	272	215	799	406	393	-312	-134	-178
25	439	227	212	843	417	426	-404	-190	-214
26	416	229	187	722	400	322	-306	-171	-135
27	406	185	221	798	408	390	-392	-223	-169
28	391	202	189	774	405	369	-383	-203	-180
29	379	200	179	803	384	419	-424	-184	-240
30	341	187	154	819	420	399	-478	-233	-245
令和 元 年	310	161	149	867	456	411	-557	-295	-262
2	286	153	133	827	402	425	-541	-249	-292
3	258	135	123	881	435	446	-623	-300	-323

(2) 社会動態

（単位：人）

年次	転入者数			転出者数			社会増減数		
	総数	男	女	総数	男	女	総数	男	女
平成 2 年	3,895	2,266	1,629	4,609	2,674	1,935	-714	-408	-306
3	3,856	2,241	1,615	4,635	2,685	1,950	-779	-444	-335
4	3,930	2,318	1,612	4,459	2,619	1,840	-529	-301	-228
5	4,019	2,365	1,654	4,241	2,406	1,835	-222	-41	-181
6	3,611	2,098	1,513	4,033	2,288	1,745	-422	-190	-232
7	3,773	2,211	1,562	3,877	2,220	1,657	-104	-9	-95
8	3,761	2,192	1,569	3,809	2,183	1,626	-48	9	-57
9	3,697	2,150	1,547	4,094	2,378	1,716	-397	-228	-169
10	3,616	2,130	1,486	3,927	2,271	1,656	-311	-141	-170
11	3,309	1,905	1,404	3,398	1,920	1,478	-89	-15	-74
12	3,435	1,998	1,437	3,624	2,148	1,476	-189	-150	-39
13	3,318	1,935	1,383	3,533	2,023	1,510	-215	-88	-127
14	3,180	1,871	1,309	3,403	1,977	1,426	-223	-106	-117
15	3,065	1,805	1,260	3,488	2,000	1,488	-423	-195	-228
16	2,981	1,750	1,231	3,547	2,018	1,529	-566	-268	-298
17	2,552	1,525	1,027	3,241	1,956	1,285	-689	-431	-258
18	2,519	1,556	963	3,063	1,852	1,211	-544	-296	-248
19	2,478	1,517	961	3,236	1,929	1,307	-758	-412	-346
20	2,726	1,663	1,063	3,085	1,868	1,217	-359	-205	-154
21	2,536	1,580	956	2,768	1,689	1,079	-232	-109	-123
22	2,608	1,600	1,008	2,838	1,704	1,134	-230	-104	-126
23	2,557	1,610	947	2,640	1,542	1,098	-83	68	-151
24	2,292	1,437	855	2,446	1,433	1,013	-154	4	-158
25	2,269	1,403	866	2,685	1,643	1,042	-416	-240	-176
26	2,212	1,391	821	2,726	1,628	1,098	-514	-237	-277
27	2,123	1,348	775	2,602	1,554	1,048	-479	-206	-273
28	2,124	1,360	764	2,487	1,494	993	-363	-134	-229
29	2,072	1,341	731	2,699	1,583	1,116	-627	-242	-385
30	2,148	1,379	769	2,599	1,583	1,016	-451	-204	-247
令和 元 年	2,086	1,331	755	2,725	1,711	1,014	-639	-380	-259
2	1,978	1,268	710	2,287	1,365	922	-309	-97	-212
3	1,952	1,287	665	2,294	1,392	902	-342	-105	-237

青森県統計分析課「青森県人口移動統計調査」

第4章 人口動態

2 むつ市の月別人口動態（直近）

年月	推計人口（※）			自然動態			社会動態			人口増減数	世帯数		
	総数	男	女	増減数	出生者数	死亡者数	増減数	転入者数	転出者数		前月比較の増減数		
令和3年	1月	53,834	25,993	27,841	-59	10	69	-12	81	93	-71	23,946	-30
	2月	53,767	25,972	27,795	-52	19	71	-15	70	85	-67	23,923	-23
	3月	53,038	25,532	27,506	-57	23	80	-672	314	986	-729	23,816	-107
	4月	53,241	25,689	27,552	-47	20	67	250	434	184	203	23,866	50
	5月	53,183	25,656	27,527	-39	26	65	-19	93	112	-58	23,837	-29
	6月	53,093	25,618	27,475	-43	25	68	-47	69	116	-90	23,823	-14
	7月	53,062	25,602	27,460	-51	16	67	20	141	121	-31	23,822	-1
	8月	53,026	25,591	27,435	-55	23	78	19	146	127	-36	23,773	-49
	9月	53,133	25,717	27,416	-44	29	73	151	294	143	107	23,931	158
	10月	53,089	25,705	27,384	-63	28	91	19	124	105	-44	23,910	-21
	11月	53,028	25,679	27,349	-63	13	76	2	105	103	-61	23,890	-20
	12月	52,940	25,632	27,308	-50	26	76	-38	81	119	-88	23,843	-47
令和4年	1月	52,865	25,596	27,269	-70	20	90	-5	80	85	-75	23,802	-41
	2月	52,780	25,559	27,221	-34	23	57	-51	72	123	-85	23,779	-23
	3月	52,074	25,137	26,937	-40	28	68	-666	229	895	-706	23,657	-122

青森県統計分析課「青森県人口移動統計」及び「青森県の推計人口」

（※）推計人口は、翌月1日現在の計数。

3 将来推計人口（県内市町村、一部抜粋）

（単位：人）

将来推計人口	2015年	2020年	2025年	2030年	2035年	2040年	2045年
青森市	287,648	273,152	256,812	239,472	221,365	202,508	183,528
弘前市	177,411	169,672	160,705	151,287	141,559	131,389	120,920
八戸市	231,257	223,172	213,146	201,803	189,274	175,916	162,127
黒石市	34,284	32,032	29,741	27,468	25,111	22,704	20,340
五所川原市	55,181	51,385	47,427	43,527	39,640	35,751	31,867
十和田市	63,429	60,555	57,248	53,692	49,975	46,031	41,907
三沢市	40,196	38,589	36,803	34,956	33,002	30,969	28,757
むつ市	58,493	55,599	52,417	49,015	45,407	41,637	37,851
つがる市	33,316	29,677	26,163	22,900	19,931	17,131	14,491
平川市	32,106	30,224	28,238	26,245	24,259	22,213	20,154

（単位：%）

将来推計人口比率	2015年	2020年	2025年	2030年	2035年	2040年	2045年
青森市	100.0	95.0	89.3	83.3	77.0	70.4	63.8
弘前市	100.0	95.6	90.6	85.3	79.8	74.1	68.2
八戸市	100.0	96.5	92.2	87.3	81.8	76.1	70.1
黒石市	100.0	93.4	86.7	80.1	73.2	66.2	59.3
五所川原市	100.0	93.1	85.9	78.9	71.8	64.8	57.7
十和田市	100.0	95.5	90.3	84.6	78.8	72.6	66.1
三沢市	100.0	96.0	91.6	87.0	82.1	77.0	71.5
むつ市	100.0	95.1	89.6	83.8	77.6	71.2	64.7
つがる市	100.0	89.1	78.5	68.7	59.8	51.4	43.5
平川市	100.0	94.1	88.0	81.7	75.6	69.2	62.8

国立社会保障・人口問題研究所「市町村別将来人口推計」

（注1）平成27（2015）年＝100とした場合の増減割合（%）を表す。

（注2）将来人口を推計するためには、国籍及び年齢不詳人口を按分した総人口を作成する必要があるため、国勢調査結果とは必ずしも一致しない。

第4章 人口動態

4 平均寿命

図1-1 青森県市町村別平均寿命（平成27年：男性）

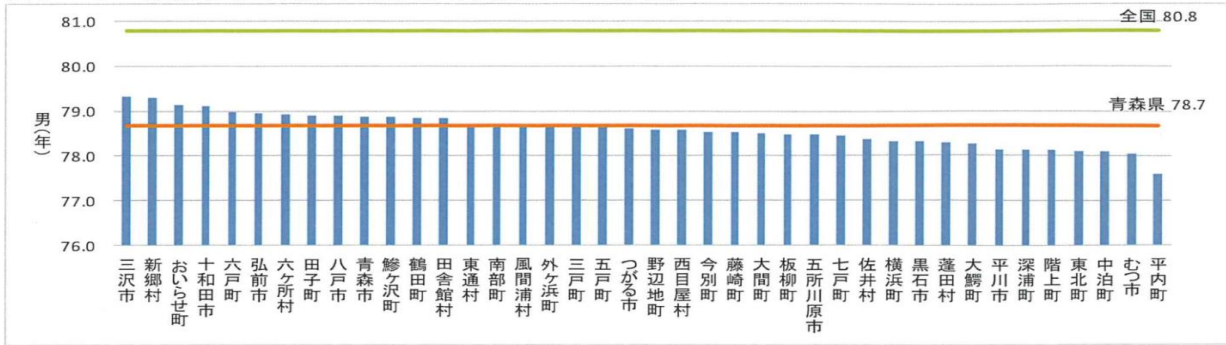
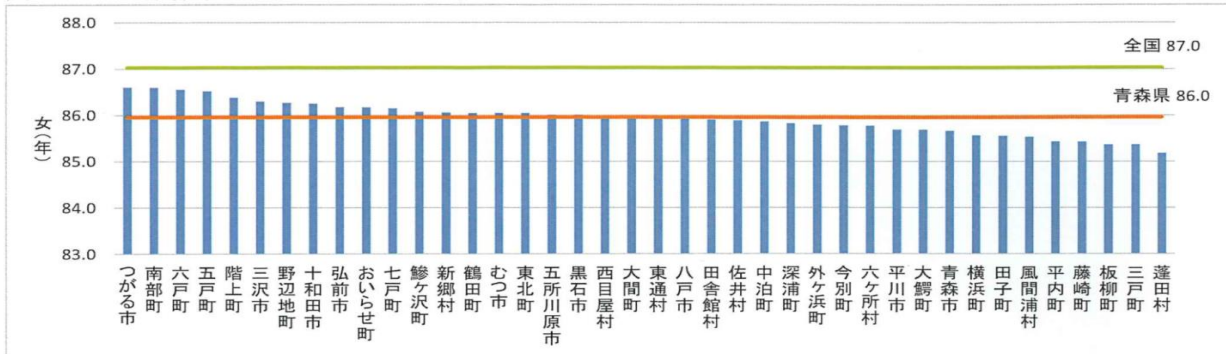


図1-2 青森県市町村別平均寿命（平成27年：女性）



<男性>

市町村名	平均寿命	県内順位 ベスト(高→低)	全国順位 ワースト(低→高)
三沢市	79.3	1	98
新郷村	79.3	2	91
おいらせ町	79.1	3	78
十和田市	79.1	4	75
六戸町	79.0	5	62
弘前市	79.0	6	60
六ヶ所村	78.9	7	58
田子町	78.9	8	56
八戸市	78.9	9	55
青森市	78.9	10	50
鱒ヶ沢町	78.9	11	49
鶴田町	78.8	12	48
田舎館村	78.8	13	45
東通村	78.7	14	42
南部町	78.7	15	41
風間浦村	78.7	16	40
外ヶ浜町	78.7	17	38
三戸町	78.6	18	35
五戸町	78.6	19	33
つがる市	78.6	20	32
野辺地町	78.6	21	30
西目屋村	78.6	22	29
今別町	78.5	23	28
藤崎町	78.5	24	27
大間町	78.5	25	25
板柳町	78.5	26	24
五所川原市	78.5	27	22
七戸町	78.5	28	19
佐井村	78.4	29	17
横浜町	78.3	30	16
黒石市	78.3	31	14
蓬田村	78.3	32	13
大鱒町	78.3	33	12
平川市	78.1	34	9
深浦町	78.1	35	8
階上町	78.1	36	7
東北町	78.1	37	6
中泊町	78.1	38	5
むつ市	78.1	39	4
平内町	77.6	40	3
青森県	78.7		
全国	80.8		

<女性>

市町村名	平均寿命	県内順位 ベスト(高→低)	全国順位 ワースト(低→高)
つがる市	86.6	1	452
南部町	86.6	2	445
六戸町	86.6	3	407
五戸町	86.5	4	368
階上町	86.4	5	256
三沢市	86.3	6	207
野辺地町	86.3	7	186
十和田市	86.3	8	175
弘前市	86.2	9	149
おいらせ町	86.2	10	148
七戸町	86.2	11	136
鱒ヶ沢町	86.1	12	113
新郷村	86.1	13	109
鶴田町	86.1	14	107
むつ市	86.0	15	106
東北町	86.0	16	105
五所川原市	86.0	17	95
黒石市	86.0	18	94
西目屋村	86.0	19	84
大間町	85.9	20	74
東通村	85.9	21	73
八戸市	85.9	22	69
田舎館村	85.9	23	66
佐井村	85.9	24	64
中泊村	85.9	25	53
深浦町	85.8	26	48
外ヶ浜町	85.8	27	40
今別町	85.8	28	38
六ヶ所村	85.8	29	36
平川市	85.7	30	26
大鱒町	85.7	31	25
青森市	85.7	32	23
横浜町	85.6	33	17
田子町	85.6	34	16
風間浦村	85.5	35	13
平内町	85.4	36	12
藤崎町	85.4	37	11
板柳町	85.4	38	9
三戸町	85.4	39	8
蓬田村	85.2	40	4
青森県	86.0		
全国	87.0		

※ 県内順位は、平均寿命の値が大きい順、全国順位は、順位が低い順に掲載している。
(市町村数:1,888自治体、基準日:平成27年10月1日現在)

※ 数値が同数の場合は、小数点以下第2位以下で序列化している。

青森県健康福祉政策課
「平成27年青森県市町村別生命表の概況」

第4章 人口動態

5 出生数・率

出生数：各年1月1日から12月31日までの累計 出生率：各年10月1日現在の人口に対する割合 (単位：人、パーミル)

市町村名	平成23年		平成24年		平成25年		平成26年		平成27年	
	実数	率	実数	率	実数	率	実数	率	実数	率
むつ市	470	7.7	488	8.1	437	7.4	412	7.0	410	7.0
大間町	51	8.1	38	6.1	36	5.9	35	5.9	25	4.8
東通村	46	6.4	45	6.3	51	7.3	45	6.5	57	8.6
風間浦村	9	3.7	12	5.2	7	3.1	5	2.3	8	4.0
佐井村	13	5.4	9	3.8	6	2.6	7	3.2	9	4.2
むつ保健所	589	7.5	592	7.6	537	7.0	504	6.6	509	6.8
青森県	9,531	7.0	9,168	6.8	9,126	6.8	8,853	6.7	8,621	6.6

市町村名	平成28年		平成29年		平成30年		令和元年		令和2年	
	実数	率	実数	率	実数	率	実数	率	実数	率
むつ市	384	6.7	380	6.7	349	6.3	304	5.6	284	5.3
大間町	22	4.3	37	7.4	27	5.5	17	3.6	28	5.9
東通村	42	6.5	29	4.6	41	6.6	27	4.4	33	5.6
風間浦村	6	3.1	6	3.2	4	2.2	4	2.3	6	3.7
佐井村	8	3.8	5	2.5	6	3.1	10	5.3	6	3.4
むつ保健所	462	6.3	457	6.4	427	6.0	362	5.2	357	5.2
青森県	8,626	6.7	8,035	6.3	7,803	6.2	7,170	5.8	6,837	5.5

青森県健康福祉政策課「令和2年青森県保健統計年報」

(注1) 出生率には何通りかの計算方法があります。厚生労働省人口動態調査で用いる「出生率」は「普通出生率」と言われるもので、粗出生率とも言います。英語ではCBR(Crude Birth Rate)と訳されます。普通出生率は以下のとおり計算されます。

$$\text{出生率 (普通出生率)} = \frac{\text{年間出生数}}{\text{10月1日現在人口}} \times 1,000 = \boxed{} \quad \text{単位:‰(パーミル)}$$

(注2) 出生率は、一定期間における出生数の人口に対する割合で表されます。一般に、人口1000人当たりの、1年間の出生児数の割合をいいます。日本では、毎年10月1日現在の人口を基準に算出しています。なお、死産を含む場合には、出生率といいません。

(注3) 「‰」は「パーミル」と読みますが、人口統計の分野では「率」の単位は「パーセント」ではなく「パーミル」を使用します。人口千人あたりの割合を算出するときに多く使われます。ちなみに2010年の日本の普通出生率は「8.5‰」となっています。

6 合計特殊出生率

市町村名	H15～H19	H20～H24	H25～H29
むつ市	1.53	1.67	1.60
大間町	1.43	1.77	1.57
東通村	1.44	1.70	1.64
風間浦村	1.46	1.41	1.39
佐井村	1.38	1.40	1.40
むつ保健所	1.52	1.70	1.60
青森県	1.34	1.37	1.42

厚生労働省「人口動態統計 保健所・市区町村別統計」

厚生労働省HP『厚生労働統計に用いる主な比率及び用語の解説』から一部を抜粋

$$\text{合計特殊出生率} = \left\{ \frac{\text{母の年齢別出生数}}{\text{年齢別女性人口}} \right\} \quad (\text{15歳から49歳までの累計}) = \boxed{}$$

(注) 合計特殊出生率は、15歳から49歳までの女性の年齢別出生率を合計したもので、1人の女性が仮に一生の間に生むとした時の子ども数に相当します。英語ではTFR(Total Fertility Rate)と訳されます。また、合計特殊出生率は比率を表しているため通常は単位を付けませんが、新聞社によっては「単位：人」としている記事もあります。

第 5 章 市町村民経済計算

1 平成30年度 市町村民所得 (対前年比増加率)

(単位：百万円, %)

区分	実 額		対前年度 増加率	構成比	項目別実額 (H30)			1人あたり所得 (H30)	
	29年度	30年度			雇 用 者 報 酬	財 産 所 得	企 業 所 得	実額 (千円)	対前年度 増加率
県 民 所 得	3,208,061	3,166,515	-1.3	100	2,128,068	140,850	897,597	2,507	-0.1
(東青)	769,984	767,485	-0.3	24.2	522,216	32,696	212,572	2,554	0.8
青 森 市	723,406	723,152	0.0	22.8	490,656	30,645	201,850	2,591	1.0
平 内 町	23,863	23,122	-3.1	0.7	16,425	1,230	5,467	2,203	-1.4
今 別 町	5,231	4,847	-7.3	0.2	3,488	129	1,230	1,942	-3.3
蓬 田 村	5,991	5,685	-5.1	0.2	3,919	260	1,506	2,092	-3.3
外ヶ浜町	11,493	10,679	-7.1	0.3	7,728	432	2,519	1,886	-3.8
(中南)	617,920	623,008	0.8	19.7	422,057	31,598	169,353	2,316	2.0
弘 前 市	395,117	393,437	-0.4	12.4	265,337	20,112	107,988	2,281	0.6
黒 石 市	73,402	76,117	3.7	2.4	56,193	4,061	15,863	2,325	5.4
平 川 市	72,238	75,049	3.9	2.4	47,340	3,645	24,064	2,413	4.9
西 目 屋 村	3,320	3,664	10.4	0.1	2,426	139	1,099	2,738	10.7
藤 崎 町	33,834	33,337	-1.5	1.1	24,206	1,728	7,402	2,249	-1.1
大 鰐 町	21,684	21,709	0.1	0.7	13,769	1,009	6,931	2,418	2.5
田 舎 館 村	18,325	19,696	7.5	0.6	12,787	904	6,005	2,602	8.8
(三八)	751,726	753,908	0.3	23.8	509,853	36,394	207,661	2,603	1.5
八 戸 市	605,267	610,215	0.8	19.3	406,427	28,676	175,112	2,706	1.9
三 戸 町	20,554	19,460	-5.3	0.6	13,287	955	5,218	2,079	-2.7
五 戸 町	38,582	37,636	-2.5	1.2	27,469	2,066	8,102	2,282	-0.5
田 子 町	11,358	11,392	0.3	0.4	8,569	645	2,178	2,233	3.1
南 部 町	39,191	39,146	-0.1	1.2	27,638	2,286	9,222	2,268	1.8
階 上 町	31,535	30,859	-2.1	1.0	23,300	1,595	5,963	2,265	-1.2
新 郷 村	5,237	5,199	-0.7	0.2	3,163	170	1,866	2,218	2.7
(西北)	305,809	306,254	0.1	9.7	199,150	14,308	92,796	2,224	2.2
五 所 川 原 市	129,469	129,088	-0.3	4.1	82,602	6,016	40,470	2,456	1.6
つ が る 市	61,889	61,163	-1.2	1.9	40,800	2,777	17,586	1,937	0.7
鱒ヶ沢町	20,042	20,088	0.2	0.6	13,760	838	5,490	2,142	3.1
深 浦 町	16,229	15,653	-3.5	0.5	10,493	656	4,504	2,027	-0.6
板 柳 町	30,481	31,241	2.5	1.0	18,883	1,511	10,847	2,354	4.4
鶴 田 町	28,439	30,049	5.7	0.9	19,085	1,500	9,464	2,353	7.7
中 泊 町	19,260	18,973	-1.5	0.6	13,527	1,012	4,434	1,824	1.1
(上北)	593,821	546,368	-8.0	17.3	345,504	21,092	179,772	2,798	-7.2
十 和 田 市	144,777	142,382	-1.7	4.5	101,619	7,691	33,072	2,310	-0.7
三 沢 市	98,979	96,303	-2.7	3.0	73,885	1,702	20,715	2,462	-2.2
野 辺 地 町	30,778	30,896	0.4	1.0	23,430	1,497	5,970	2,398	2.3
七 戸 町	34,630	34,186	-1.3	1.1	24,269	1,716	8,201	2,283	0.1
六 戸 町	24,914	25,476	2.3	0.8	17,668	1,253	6,555	2,419	1.8
横 浜 町	9,381	9,418	0.4	0.3	6,673	446	2,299	2,178	2.6
東 北 町	38,648	38,714	0.2	1.2	27,442	1,694	9,577	2,259	1.4
六ヶ所村	147,514	102,360	-30.6	3.2	25,528	1,793	75,039	9,841	-30.3
おいらせ町	64,198	66,635	3.8	2.1	44,991	3,300	18,344	2,746	4.1
(下北)	168,801	169,492	0.4	5.4	129,287	4,762	35,442	2,401	2.1
む つ 市	130,990	131,648	0.5	4.2	103,067	3,018	25,563	2,362	2.0
大 間 町	12,362	12,009	-2.9	0.4	7,837	504	3,668	2,456	-0.8
東 通 村	16,810	17,331	3.1	0.5	12,830	943	3,558	2,789	4.9
風 間 浦 村	4,181	4,026	-3.7	0.1	2,619	149	1,257	2,259	0.2
佐 井 村	4,458	4,478	0.4	0.1	2,934	148	1,396	2,289	3.5

※各項目の値は単位未満を四捨五入したことにより、合計と内訳の経が一致しない場合がある。

青森県統計分析課「平成30年度市町村民経済計算」

第 5 章 市町村民経済計算

2 平成30年度 市町村内総生産 (対前年比増加率)

(単位：百万円，%)

区分	実 額		対前年度 増加率	構成比	産 業 別					
	29年度	30年度			実 額			対前年度増加率		
					第 1 次	第 2 次	第 3 次	第 1 次	第 2 次	第 3 次
県内総生産	4,432,443	4,374,419	-1.3	100	207,719	919,003	3,272,773	-2.8	-6.2	0.0
(東青)	1,036,886	1,036,641	0.0	23.7	14,894	95,046	932,645	-13.0	-2.5	0.3
青森市	981,463	985,165	0.4	22.5	7,170	87,321	896,322	-1.1	-1.0	0.3
平内町	26,329	24,246	-7.9	0.6	4,242	3,407	16,736	-30.7	0.2	-1.6
今別町	6,345	5,933	-6.5	0.1	192	1,379	4,396	-0.5	-19.0	-2.2
蓬田村	7,705	7,459	-3.2	0.2	1,984	1,071	4,447	1.4	-27.0	2.5
外ヶ浜町	15,044	13,838	-8.0	0.3	1,306	1,868	10,744	-18.0	-29.5	-1.6
(中南)	789,339	815,392	3.3	18.6	40,370	150,917	628,778	0.0	21.2	-0.2
弘前市	557,254	561,250	0.7	12.8	22,580	78,258	463,629	-0.1	5.9	-0.3
黒石市	80,646	88,819	10.1	2.0	4,960	22,178	62,190	0.5	67.6	-1.4
平川市	77,186	86,374	11.9	2.0	6,505	31,628	48,737	-0.1	38.8	0.6
西目屋村	4,246	4,855	14.3	0.1	248	1,355	3,279	2.5	49.7	4.8
藤崎町	31,803	30,851	-3.0	0.7	3,353	5,987	21,688	-1.5	-11.6	-0.8
大鰐町	22,040	23,113	4.9	0.5	1,473	3,048	18,725	3.4	33.1	1.3
田舎館村	16,164	20,130	24.5	0.5	1,251	8,463	10,530	-0.2	80.7	1.8
(三八)	1,061,309	1,078,748	1.6	24.7	44,584	252,033	788,316	-2.4	7.5	-0.1
八戸市	894,311	917,477	2.6	21.0	19,720	223,638	679,379	-3.4	11.4	0.0
三戸町	29,002	26,644	-8.1	0.6	3,346	1,389	22,062	-1.3	-68.1	2.8
五戸町	43,036	40,554	-5.8	0.9	5,751	7,140	27,895	-1.8	-23.6	-0.9
田子町	16,870	16,651	-1.3	0.4	3,908	4,173	8,666	-0.9	4.1	-4.2
南部町	42,136	42,767	1.5	1.0	8,020	10,144	24,849	-0.8	9.4	-1.0
階上町	28,404	26,996	-5.0	0.6	2,139	4,830	20,181	-7.9	-17.9	-1.1
新郷村	7,550	7,659	1.4	0.2	1,700	719	5,284	0.9	-3.7	2.2
(西北)	366,642	371,923	1.4	8.5	36,843	62,857	274,355	1.9	7.8	-0.2
五所川原市	168,715	169,121	0.2	3.9	6,697	23,650	139,743	2.2	-5.0	0.9
つがる市	76,289	75,978	-0.4	1.7	12,689	12,267	51,457	0.4	2.8	-1.6
鯨ヶ沢町	23,351	23,748	1.7	0.5	2,541	2,419	18,925	4.3	5.0	0.8
深浦町	20,106	19,631	-2.4	0.4	2,001	3,234	14,509	-4.5	-9.4	-0.5
板柳町	28,203	30,228	7.2	0.7	4,105	5,906	20,390	0.8	65.2	-1.8
鶴田町	29,081	32,288	11.0	0.7	6,330	11,327	14,816	9.1	37.0	-2.7
中泊町	20,897	20,929	0.2	0.5	2,480	4,054	14,515	-3.1	7.4	-1.4
(上北)	968,073	858,117	-11.4	19.6	63,675	331,441	467,920	-2.8	-25.2	0.3
十和田市	192,390	187,562	-2.5	4.3	14,200	31,299	143,138	-3.2	-10.3	-0.8
三沢市	167,141	162,597	-2.7	3.7	11,263	34,521	117,745	-4.7	-10.2	-0.3
野辺地町	33,403	33,791	1.2	0.8	914	3,930	29,141	-25.7	-3.5	2.8
七戸町	43,279	42,948	-0.8	1.0	6,000	9,313	27,881	2.4	-0.2	-1.9
六戸町	25,276	26,075	3.2	0.6	3,893	6,797	15,535	2.0	19.1	-2.5
横浜町	19,784	19,672	-0.6	0.4	8,182	4,828	6,775	-9.9	13.1	3.0
東北町	45,417	45,870	1.0	1.0	8,479	10,394	27,260	-1.8	10.0	-1.5
六ヶ所村	376,004	267,118	-29.0	6.1	5,489	208,262	54,898	1.5	-35.4	8.0
おいらせ町	65,379	72,484	10.9	1.7	5,255	22,097	45,547	5.6	50.4	-1.4
(下北)	210,197	213,600	1.6	4.9	7,356	26,708	180,760	-16.3	20.7	0.0
むつ市	167,364	169,657	1.4	3.9	3,874	16,819	149,937	-17.4	25.1	-0.4
大間町	15,381	14,698	-4.4	0.3	878	1,344	12,559	-32.8	-22.5	0.9
東通村	18,618	20,223	8.6	0.5	2,068	7,262	11,009	-7.1	21.8	4.2
風間浦村	3,813	3,839	0.7	0.1	174	725	2,962	-17.5	16.4	-1.5
佐井村	5,021	5,183	3.2	0.1	362	558	4,293	3.1	49.2	-0.9

※各項目の値は単位未満を四捨五入したことにより、合計と内訳の経が一致しない場合がある。

青森県統計分析課「平成30年度市町村民経済計算」

第 5 章 市町村民経済計算

3 むつ市の市民所得

(1)実額

年次	① 雇用者報酬					② 財産所得 (非企業部門)				③ 企業所得 (企業部門の第1次所得 バランス)		
	賃金・ 俸給	雇主の 社会負担	(雇主の現実 社会負担)	(雇主の帰属 社会負担)		一般政府	家計	対家計民 間非営利 団体	民間 法人企業	公的 企業		
平成21年度	94,480	79,349	15,131	12,188	2,943	3,031	-5,712	8,612	130	33,077	14,446	2,355
22	96,296	80,705	15,591	12,995	2,596	2,398	-5,930	8,198	129	34,304	16,666	1,088
23	97,407	81,400	16,007	13,545	2,462	1,948	-6,419	8,241	126	31,878	15,252	1,121
24	95,252	79,360	15,893	13,432	2,461	1,310	-6,458	7,657	112	32,270	15,541	1,138
25	96,892	81,228	15,664	13,292	2,372	939	-6,469	7,294	114	31,680	14,249	1,081
26	96,764	80,801	15,964	13,552	2,412	1,620	-6,350	7,853	116	30,412	14,286	1,098
27	101,615	85,426	16,189	13,638	2,551	1,805	-6,020	7,719	106	29,486	12,636	1,006
28	101,693	85,344	16,349	13,870	2,479	1,985	-5,806	7,697	94	28,158	10,939	527
29	102,652	86,150	16,502	14,185	2,317	2,239	-5,317	7,454	102	26,099	9,047	478
30	103,067	86,350	16,718	14,456	2,261	3,018	-4,953	7,861	110	25,563	9,849	186

(2)構成比

年次	① 雇用者報酬					② 財産所得 (非企業部門)				③ 企業所得 (企業部門の第1次所得 バランス)		
	賃金・ 俸給	雇主の 社会負担	(雇主の現実 社会負担)	(雇主の帰属 社会負担)		一般政府	家計	対家計民 間非営利 団体	民間 法人企業	公的 企業		
平成30年度	78.3	65.6	12.7	11.0	1.7	2.3	-3.8	6.0	0.1	19.4	7.5	0.1

(3)対前年度増加率

年次	① 雇用者報酬					② 財産所得 (非企業部門)				③ 企業所得 (企業部門の第1次所得 バランス)		
	賃金・ 俸給	雇主の 社会負担	(雇主の現実 社会負担)	(雇主の帰属 社会負担)		一般政府	家計	対家計民 間非営利 団体	民間 法人企業	公的 企業		
平成30年度	0.4	0.2	1.3	1.9	-2.4	34.8	6.8	5.5	7.8	-2.1	8.9	-61.1

第 5 章 市町村民経済計算

(単位：百万円)

				④=①+②+③
個人 企業	農林水産業	その他の 産業	持ち家	市民所得
16,275	803	4,763	10,710	130,587
16,550	833	4,830	10,887	132,998
15,505	136	4,482	10,887	131,233
15,591	275	4,274	11,042	128,333
16,350	1,005	4,661	10,683	129,511
15,029	374	4,174	10,481	128,797
15,844	635	4,754	10,455	132,907
16,692	1,846	4,313	10,532	131,836
16,575	1,797	4,365	10,413	130,990
15,527	1,485	4,250	9,792	131,648

(単位：%)

				④=①+②+③
個人 企業	農林水産業	その他の 産業	持ち家	市民所得
11.8	1.1	3.2	7.4	100.0

(単位：%)

				④=①+②+③
個人 企業	農林水産業	その他の 産業	持ち家	市民所得
-6.3	-17.4	-2.6	-6.0	0.5

青森県統計分析課「平成30年度市町村民経済計算」

第 5 章 市町村民経済計算

4 むつ市の市内総生産

(1)実額

年次												
	農業	林業	水産業	鉱業	製造業	電気・ガス・水道・ 廃棄物処理業	建設業	卸売・小 売業	運輸・郵便 業	宿泊・飲食 サービス業	情報通信 業	金融・保 険業
平成21年度	1,557	96	1,963	705	2,281	5,309	14,836	20,263	5,721	4,774	1,785	4,878
22	1,649	108	1,722	556	3,478	5,232	18,766	19,922	5,609	4,854	1,903	4,678
23	1,464	123	2,036	500	6,522	4,783	12,629	19,855	4,981	5,062	1,907	4,424
24	1,375	124	1,700	413	4,527	5,040	12,571	20,337	5,725	4,656	1,875	4,286
25	1,167	135	1,913	395	5,882	5,601	11,005	20,017	5,407	4,958	1,869	4,608
26	1,113	144	2,145	309	5,151	5,822	10,356	19,433	5,700	4,987	1,875	4,901
27	1,459	142	2,320	223	5,584	5,800	11,255	20,003	5,505	4,925	1,780	5,037
28	1,724	123	2,893	176	4,384	5,396	9,891	19,573	5,410	5,375	1,797	4,809
29	1,577	114	2,999	153	4,502	5,265	8,785	19,303	5,293	5,484	1,643	4,908
30	1,568	130	2,176	109	4,882	5,111	11,829	18,741	5,183	5,294	1,551	5,239

(2)構成比

年次												
	農業	林業	水産業	鉱業	製造業	電気・ガス・水道・ 廃棄物処理業	建設業	卸売・小 売業	運輸・郵便 業	宿泊・飲食 サービス業	情報通信 業	金融・保 険業
平成30年度	0.9	0.1	1.3	0.1	2.9	3.0	7.0	11.0	3.1	3.1	0.9	3.1

(3)対前年度増加率

年次												
	農業	林業	水産業	鉱業	製造業	電気・ガス・水道・ 廃棄物処理業	建設業	卸売・小 売業	運輸・郵便 業	宿泊・飲食 サービス業	情報通信 業	金融・保 険業
平成30年度	-0.6	14.0	-27.4	-28.8	8.4	-2.9	34.6	-2.9	-2.1	-3.5	-5.6	6.7

第 5 章 市町村民経済計算

(単位：百万円)

不動産業	専門・科学技術、業務支援サービス業	公務	教育	保健衛生・社会事業	その他のサービス	① 小計	② 輸入品に課される税・関税	③ (控除) 総資本形成に係る消費	④=①+②-③ 市内総生産	再掲 (税等控除前)		
										第一次産業	第二次産業	第三次産業
22,798	6,871	44,695	8,923	16,231	8,094	171,781	440	943	171,277	3,616	17,822	150,343
22,724	6,822	43,428	8,914	16,796	8,021	175,181	455	842	174,794	3,478	22,800	148,903
22,987	6,988	44,933	8,826	16,913	7,915	172,848	447	1,005	172,290	3,623	19,651	149,575
22,876	6,683	44,209	8,638	17,169	7,905	170,108	496	942	169,662	3,199	17,510	149,399
22,055	7,109	43,103	8,342	17,194	8,155	168,915	576	922	168,569	3,216	17,282	148,418
22,130	7,309	44,933	8,507	16,817	8,421	170,053	842	1,283	169,612	3,403	15,816	150,834
21,961	7,441	45,503	8,396	16,915	8,555	172,805	866	1,492	172,178	3,921	17,062	151,822
21,958	7,754	45,104	8,404	16,854	8,469	170,096	733	1,613	169,216	4,741	14,451	150,904
22,027	7,796	45,255	8,168	16,669	8,653	168,595	860	2,091	167,364	4,690	13,441	150,464
21,255	8,251	45,836	8,063	16,740	8,673	170,630	1,048	2,020	169,657	3,874	16,819	149,937

(単位：%)

不動産業	専門・科学技術、業務支援サービス業	公務	教育	保健衛生・社会事業	その他のサービス	① 小計	② 輸入品に課される税・関税	③ (控除) 総資本形成に係る消費	④=①+②-③ 市内総生産	再掲 (税等控除前)		
										第一次産業	第二次産業	第三次産業
12.5	4.9	27.0	4.8	9.9	5.1	100.6	0.6	1.2	100.0	2.3	9.9	87.9

(単位：%)

不動産業	専門・科学技術、業務支援サービス業	公務	教育	保健衛生・社会事業	その他のサービス	① 小計	② 輸入品に課される税・関税	③ (控除) 総資本形成に係る消費	④=①+②-③ 市内総生産	再掲 (税等控除前)		
										第一次産業	第二次産業	第三次産業
-3.5	5.8	1.3	-1.3	0.4	0.2	1.2	21.9	-3.4	1.4	-17.4	25.1	-0.4

青森県統計分析課「平成30年度市町村民経済計算」

第 5 章 市町村民経済計算

5 総人口1人当たり市町村民所得

(1)実額

(単位：千円)

区分	21年度	22年度	23年度	24年度	25年度	26年度	27年度	28年度	29年度	30年度
県民経済計算	2,201	2,284	2,350	2,374	2,378	2,399	2,536	2,570	2,509	2,507
(市部)										
青森市	2,239	2,287	2,363	2,396	2,438	2,458	2,568	2,589	2,565	2,591
弘前市	2,107	2,133	2,176	2,224	2,259	2,282	2,345	2,357	2,267	2,281
八戸市	2,392	2,523	2,573	2,564	2,542	2,546	2,763	2,743	2,657	2,706
黒石市	1,936	2,010	2,090	2,150	2,072	2,118	2,174	2,228	2,207	2,325
五所川原市	1,879	1,954	2,060	2,148	2,171	2,205	2,334	2,382	2,417	2,456
十和田市	2,056	2,077	2,110	2,149	2,217	2,170	2,286	2,311	2,326	2,310
三沢市	2,208	2,358	2,474	2,355	2,339	2,417	2,516	2,624	2,518	2,462
むつ市	2,132	2,178	2,163	2,143	2,180	2,197	2,272	2,284	2,315	2,362
つがる市	1,574	1,639	1,711	1,724	1,714	1,683	1,879	1,965	1,923	1,937
平川市	1,858	1,919	2,037	1,953	1,982	2,097	2,338	2,379	2,301	2,413
(下北郡内)										
大間町	2,444	2,009	1,819	1,640	1,701	1,844	2,034	2,450	2,475	2,456
東通村	3,462	3,918	2,836	2,297	2,219	2,298	2,482	2,658	2,658	2,789
風間浦村	2,138	2,049	1,952	1,862	1,874	2,107	2,229	2,214	2,254	2,259
佐井村	1,922	1,950	1,871	1,878	1,853	1,955	2,111	2,199	2,212	2,289
(ブロック)										
東青	2,211	2,272	2,346	2,387	2,436	2,436	2,540	2,555	2,533	2,554
中南	2,021	2,068	2,127	2,178	2,188	2,222	2,325	2,348	2,272	2,316
三八	2,246	2,358	2,428	2,430	2,427	2,424	2,633	2,627	2,563	2,603
西北	1,695	1,771	1,844	1,910	1,913	1,931	2,103	2,184	2,176	2,224
上北	2,739	2,876	2,998	2,997	2,930	2,992	3,093	3,183	3,016	2,798
下北	2,275	2,312	2,181	2,101	2,127	2,169	2,268	2,325	2,352	2,401

(注) 人口一人当たり市町村民所得は、雇用者報酬、財産所得、企業の利潤等の合計を総人口で除したものであり、市町村経済全体の所得水準を表す有効な指標であるが、個人の所得水準を表す指標ではないので、利用にあたっては留意されたい。

(2)対前年度増加率

(単位：%)

区分	21年度	22年度	23年度	24年度	25年度	26年度	27年度	28年度	29年度	30年度
むつ市	2.5	2.2	-0.7	-0.9	1.7	0.8	3.4	0.5	1.3	2.0

(3)対県比率

(単位：%)

区分	21年度	22年度	23年度	24年度	25年度	26年度	27年度	28年度	29年度	30年度
むつ市	96.9	95.3	92.1	90.3	91.7	91.6	89.6	88.9	92.3	94.2

青森県統計分析課「平成30年度市町村民経済計算」

第 5 章 市町村民経済計算

【参考】

(1)総人口

各年度 10月 1日現在 (単位:人)

区分	19年度	20年度	21年度	22年度	23年度	24年度	25年度	26年度
青 森 県	1,409,297	1,395,383	1,383,485	1,373,339	1,363,230	1,350,371	1,336,726	1,322,706
む つ 市	62,345	61,749	61,249	61,066	60,668	60,118	59,411	58,617

27年度	28年度	29年度	30年度
1,308,265	1,293,470	1,278,490	1,262,861
58,493	57,710	56,585	55,741

(2)推計就業者数 (産業分類 3区分)

各年度 10月 1日現在 (単位:人)

区分	平成21年度				平成22年度			
	総数	第 1 次	第 2 次	第 3 次	総数	第 1 次	第 2 次	第 3 次
青 森 県	672,628	88,471	137,215	446,942	663,461	86,104	133,688	443,669
む つ 市	29,312	1,686	6,199	21,428	29,081	1,623	6,105	21,353

平成23年度				平成24年度			
総数	第 1 次	第 2 次	第 3 次	総数	第 1 次	第 2 次	第 3 次
661,744	84,973	133,303	443,468	659,982	83,783	132,964	443,235
28,900	1,629	6,094	21,176	28,716	1,637	6,083	20,995

平成25年度				平成26年度			
総数	第 1 次	第 2 次	第 3 次	総数	第 1 次	第 2 次	第 3 次
658,199	82,505	132,662	443,032	656,501	81,246	132,334	442,921
28,533	1,642	6,072	20,819	28,356	1,650	6,057	20,650

平成27年度				平成28年度			
総数	第 1 次	第 2 次	第 3 次	総数	第 1 次	第 2 次	第 3 次
654,684	79,941	132,021	442,722	652,917	78,638	131,703	442,576
28,180	1,663	6,041	20,476	28,005	1,677	6,024	20,303

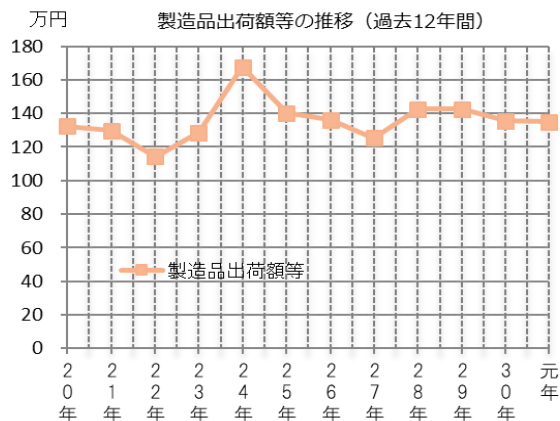
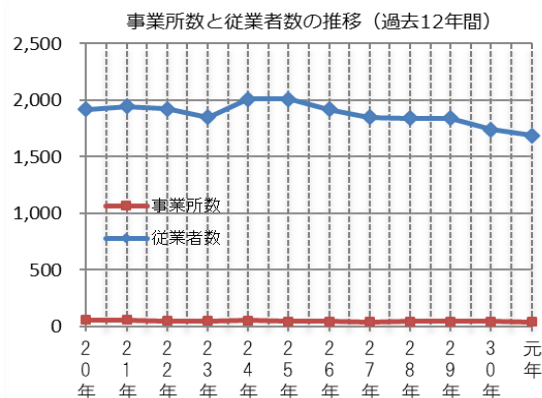
平成29年度				平成30年度			
総数	第 1 次	第 2 次	第 3 次	総数	第 1 次	第 2 次	第 3 次
651,213	77,362	131,381	442,470	649,496	76,110	131,069	442,317
27,829	1,695	6,003	20,132	27,651	1,714	5,979	19,958

(※1) 県民経済計算及び市民経済計算の各項目を算出する際、上記を基に算出した。

(※2) 国勢調査実施年度については総務省「国勢調査」、それ以外の年度のうち、県民経済計算における県人口は「国勢調査結果による補間補正人口」、市町村民人口は県統計分析課「推計人口」を用いているため、市町村民人口の累計と県人口は必ずしも一致するものではない。また、補間推計が可能になった時点で遡及改定をおこなっていることから、前回の公表数値とはリンク(関連)しない。

第6章 事業所・企業

1 工業（製造業）の推移 — 事業所数・従業員数 —



※ 各年次の「事業所数」及び「従業員数」は、調査基準日現在、製造品出荷額等は12月31日現在の数値 (単位：事業所、人、万円)

年次	（※）事業所数			（※）従業員数	（※）製造品 出荷額等	資料元		備考
	計	法人	個人			調査名称	調査基準日	
平成18年	55	43	12	1,783	1,461,655	工業統計調査	平成18年12月31日	
19	58	52	6	1,917	1,322,385	工業統計調査	平成19年12月31日	
20	56	43	13	1,944	1,297,995	工業統計調査	平成20年12月31日	
21	50	40	10	1,924	1,143,637	工業統計調査	平成21年12月31日	
22	49	39	10	1,850	1,286,085	工業統計調査	平成22年12月31日	
23	51	41	10	2,011	1,676,554	経済センサス-活動調査	平成24年2月1日	
24	46	38	8	2,008	1,401,081	工業統計調査	平成24年12月31日	参考値
25	44	37	7	1,917	1,361,066	工業統計調査	平成25年12月31日	
26	41	35	6	1,848	1,253,638	工業統計調査	平成26年12月31日	
27	46	-	-	1,838	1,424,586	経済センサス-活動調査	平成28年6月1日	
28	46	-	-	1,838	1,424,586	経済センサス-活動調査	平成28年6月1日	参考値
29	42	-	-	1,740	1,354,891	工業統計調査	平成29年6月1日	参考値
30	39	-	-	1,686	1,349,551	工業統計調査	平成30年6月1日	
令和元	41	-	-	1,632	1,337,107	工業統計調査	令和元年6月1日	
2	41	-	-	1,589	1,279,706	工業統計調査	令和2年6月1日	

（参考値） 製造業に関する調査は、例年、工業統計調査の集計結果を青森県が公表しているところですが、経済センサスが実施される年は工業統計調査が実施されません。そのため、平成23年、27年、28年は経済センサス（製造業部門）の集計結果を調整したもので代替しているものです。また、事業所数及び従業員数に関しては、工業統計調査・経済センサス-活動調査とも全ての製造業を営む事業所（3人以下の事業所を含む）を調査しますが、製造品出荷額等に関しては経済センサス-活動調査は「全ての事業所」、工業統計調査では「4人以上の従業者を雇用している事業所」のみを調査の対象としていることから工業統計調査が実施されていない平成23年、27年、28年の数値に関しては参考値として掲載しています。

「-」 該当のないもの又は集計項目でないもの

2 工業（製造業）の推移 — 事業所の規模別 —

（単位：事業所、人）

年次	事業所数	規模別（従業員数）							
		4～9人	10～19人	20～29人	30～49人	50～99人	100～199人	200～299人	300人以上
平成18年	55	25	18	3	5	2	1	-	1
19	58	27	17	4	5	3	1	-	1
20	56	29	14	2	5	4	1	-	1
21	50	25	12	1	6	3	2	-	1
22	49	26	12	-	5	5	-	-	1
23	51	30	7	4	4	4	1	-	1
24	46	25	8	2	5	3	2	-	1
25	44	23	8	4	3	3	2	-	1
26	41	21	9	3	2	3	2	-	1
27	46	22	10	7	1	4	1	-	1
28	46	22	10	7	1	4	1	-	1
29	42	20	11	5	1	2	2	-	1
30	39	17	7	9	1	2	2	-	1
令和元	41	15	12	7	2	3	1	-	1
2	41	16	11	8	1	3	1	-	1

「-」 該当のないもの又は集計項目でないもの

※ 平成23年、27年、28年は工業統計調査は実施されなかったため、参考値（経済センサスの集計結果をもとに分析した結果）を掲載している。

※ 「事業所数」及び「従業員数」は、調査基準日現在

青森県統計分析課「青森県の工業」（1及び2）

第 6 章 事業所・企業

3 事業所数及び従業者数等（公務を除く、県内市町村別）_H28

平成28年6月1日現在

全国・都道府県 ・市町村	事業所数	事業所数	従業者数 (a')		
	総数 (a)	総数 (a')	総数 (b)	男	女
	事業所	事業所	人	人	人
全国	5,578,975	5,340,783	56,872,826	31,429,653	25,188,368
青森県	59,069	58,116	498,988	260,326	236,713
青森市	13,251	12,949	118,455	61,697	55,917
弘前市	8,208	8,015	75,500	37,780	37,580
八戸市	11,407	11,225	104,728	56,562	47,856
黒石市	1,442	1,429	11,634	5,557	6,008
五所川原市	3,030	2,973	20,789	10,026	10,722
十和田市	3,237	3,202	26,028	13,750	12,240
三沢市	1,903	1,884	14,857	7,025	7,787
むつ市	2,657	2,620	19,180	9,637	9,523
つがる市	1,172	1,165	8,934	4,350	4,571
平川市	1,106	1,099	9,908	5,173	4,716
東津軽郡平内町	417	411	2,876	1,360	1,512
東津軽郡今別町	147	144	630	359	271
東津軽郡蓬田村	83	82	702	268	419
東津軽郡外ヶ浜町	311	310	1,683	911	772
西津軽郡鰺ヶ沢町	468	461	2,852	1,388	1,457
西津軽郡深浦町	427	425	2,333	1,235	1,098
中津軽郡西目屋村	68	68	350	206	144
南津軽郡藤崎町	528	521	4,274	2,163	2,110
南津軽郡大鰐町	347	346	2,171	1,023	1,139
南津軽郡田舎館村	232	229	1,813	987	819
北津軽郡板柳町	557	554	3,301	1,544	1,749
北津軽郡鶴田町	405	402	3,009	1,452	1,557
北津軽郡中泊町	451	449	2,891	1,691	1,188
上北郡野辺地町	719	715	4,524	2,149	2,375
上北郡七戸町	673	672	5,016	2,598	2,366
上北郡六戸町	355	351	2,989	1,652	1,303
上北郡横浜町	195	195	1,830	966	780
上北郡東北町	710	701	5,175	2,581	2,581
上北郡六ヶ所村	535	530	9,485	7,604	1,802
上北郡おいらせ町	885	875	8,171	4,028	4,105
下北郡大間町	292	290	1,775	1,014	756
下北郡東通村	262	255	2,209	1,583	623
下北郡風間浦村	87	87	465	208	257
下北郡佐井村	121	121	531	307	224
三戸郡三戸町	411	403	3,164	1,663	1,498
三戸郡五戸町	604	604	5,186	2,791	2,395
三戸郡田子町	255	254	1,821	1,031	789
三戸郡南部町	617	613	4,044	1,983	2,052
三戸郡階上町	395	388	3,101	1,681	1,391
三戸郡新郷村	99	99	604	343	261

- (a) 事業内容不詳を含む。
(a') 事業内容不詳を含まない。
事業内容不詳 事業内容不詳とは、調査依頼に対して回答のなかったものや記入不備等により事業内容が確認できなかったものをいう。
(b) 男女別の不詳を含む。

引用元	政府統計ポータルサイト『e-Stat』
統計名	平成28年経済センサス-活動調査(全数調査)事業所に関する集計・確報
統計表	第2表 産業(大分類)、経営組織(4区分)別民営事業所数、男女別従業者数及び1事業所当たり従業者数—都道府県、市区町村
調査日	2016年6月1日
調査対象	国内全ての事業所を対象とする。 (日本産業標準分類に掲げる農林漁家、家事サービス業、国・地方公共団体・外国公務に属する事業所を除く。)
利用する際の注意	基礎調査では「公務」(国・地方公共団体)に関する調査が実施されたが、活動調査では調査対象としていない。

第 6 章 事業所・企業

4 活動状態別事業所数（民営事業所）_R1

全国・都道府県 ・市町村	総数 (存続・新規把握)	存続事業所	新規把握事業所	休業事業所	廃業事業所
		事業所	事業所	事業所	事業所
全国	6,398,912	5,211,394	1,187,518	117,514	699,989
青森県	62,373	54,663	7,710	1,172	6,550
青森市	14,344	12,254	2,090	227	1,562
弘前市	8,417	7,243	1,174	154	1,292
八戸市	11,958	10,305	1,653	210	1,555
黒石市	1,504	1,368	136	25	131
五所川原市	3,115	2,754	361	54	366
十和田市	3,452	3,105	347	55	229
三沢市	2,125	1,880	245	34	78
むつ市	2,726	2,490	236	40	227
つがる市	1,286	1,123	163	40	83
平川市	1,140	1,061	79	22	79
東津軽郡平内町	419	399	20	5	33
東津軽郡今別町	145	133	12	1	20
東津軽郡蓬田村	87	81	6	1	6
東津軽郡外ヶ浜町	321	303	18	24	21
西津軽郡鰺ヶ沢町	511	427	84	11	54
西津軽郡深浦町	411	400	11	6	43
中津軽郡西目屋村	75	64	11	4	2
南津軽郡藤崎町	538	499	39	5	51
南津軽郡大鰐町	351	324	27	3	40
南津軽郡田舎館村	251	219	32	3	18
北津軽郡板柳町	584	514	70	22	46
北津軽郡鶴田町	437	374	63	1	37
北津軽郡中泊町	489	433	56	14	26
上北郡野辺地町	697	640	57	9	90
上北郡七戸町	687	643	44	16	53
上北郡六戸町	395	347	48	13	10
上北郡横浜町	207	196	11	5	5
上北郡東北町	784	711	73	36	16
上北郡六ヶ所村	586	520	66	22	48
上北郡おいらせ町	967	861	106	25	70
下北郡大間町	317	280	37	1	21
下北郡東通村	285	253	32	15	17
下北郡風間浦村	99	87	12	1	9
下北郡佐井村	116	107	9	12	4
三戸郡三戸町	441	386	55	10	40
三戸郡五戸町	622	563	59	11	70
三戸郡田子町	261	247	14	9	13
三戸郡南部町	663	604	59	11	41
三戸郡階上町	459	370	89	12	41
三戸郡新郷村	101	95	6	3	3

存続事業所 平成28年経済センサス-活動調査で調査された事業所及び同調査の後に行政記録情報から把握された事業所のうち、令和元年同調査で調査され、継続的に経済活動を行っている事業所
 新規把握事業所 令和元年経済センサス-基礎調査で新たに把握され、継続的に経済活動を行っている事業所（他の場所から現在の場所へ移転してきた事業所も含む）
 休業事業所 令和元年経済センサス-基礎調査で調査された事業所のうち、休業している事業所
 廃業事業所 平成28年経済センサス-活動調査で調査された事業所及び同調査の後に行政記録情報から把握された事業所のうち、令和元年同調査の調査日時点で存在しなかった事業所（他の場所へ移転した事業所も含む）

引	用	元	政府統計ポータルサイト『e-Stat』
統	計	名	令和元年経済センサス-基礎調査 甲調査 確報集計 事業所の活動状態に関する集計
統	計	表	第1表 活動状態(4区分)別事業所数-全国、都道府県、市区町村
調	査	日	令和元年6月1日

第 6 章 事業所・企業

5 活動状態別事業所数（国・地方自治体）_R2

全国・都道府県 ・市町村	総数	存続事業所	新規把握事業所	廃業事業所
	(存続・新規把握)	事業所	事業所	事業所
全国	137,102	134,772	2,330	4,558
青森県	1,959	1,908	51	62
青森市	303	299	4	1
弘前市	175	170	5	5
八戸市	230	224	6	2
黒石市	34	31	3	7
五所川原市	103	101	2	1
十和田市	86	86	-	7
三沢市	50	48	2	3
むつ市	116	111	5	4
つがる市	56	56	-	1
平川市	50	49	1	1
東津軽郡平内町	29	29	-	-
東津軽郡今別町	16	16	-	-
東津軽郡蓬田村	9	9	-	-
東津軽郡外ヶ浜町	33	32	1	-
西津軽郡鰯ヶ沢町	40	33	7	2
西津軽郡深浦町	58	57	1	3
中津軽郡西目屋村	14	14	-	-
南津軽郡藤崎町	18	18	-	-
南津軽郡大鰐町	17	17	-	-
南津軽郡田舎館村	26	23	3	-
北津軽郡板柳町	16	16	-	-
北津軽郡鶴田町	15	15	-	5
北津軽郡中泊町	29	26	3	3
上北郡野辺地町	30	30	-	-
上北郡七戸町	37	37	-	5
上北郡六戸町	17	17	-	-
上北郡横浜町	21	20	1	1
上北郡東北町	47	46	1	1
上北郡六ヶ所村	36	36	-	1
上北郡おいらせ町	22	22	-	4
下北郡大間町	16	16	-	-
下北郡東通村	21	20	1	-
下北郡風間浦村	14	14	-	-
下北郡佐井村	13	13	-	-
三戸郡三戸町	30	29	1	1
三戸郡五戸町	25	25	-	1
三戸郡田子町	26	25	1	1
三戸郡南部町	46	44	2	2
三戸郡階上町	18	17	1	-
三戸郡新郷村	17	17	-	-

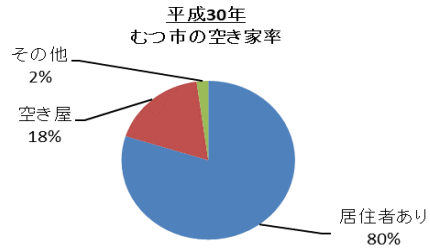
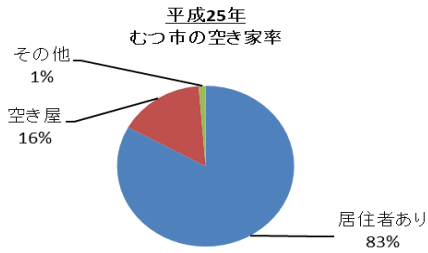
存続事業所 令和元年経済センサス-基礎調査で調査された事業所のうち、令和2年同調査で調査され、継続的に経済活動を行っている事業所
 新規把握事業所 令和2年経済センサス-基礎調査で新たに把握され、継続的に経済活動を行っている事業所
 廃業事業所 令和元年経済センサス-基礎調査で調査された事業所のうち、令和2年同調査の調査日時点では存在しなかった事業所

引	用	元	政府統計ポータルサイト『e-Stat』
統	計	名	令和元年経済センサス-基礎調査 乙調査 事業所の活動状態に関する集計
統	計	表	第1表 活動状態(3区分)別事業所数-全国、都道府県、市区町村
調	査	日	令和2年6月1日

第7章 住 宅

1 居住世帯の有無による建物数

住宅の種類	総 数	居住世帯あり			居住世帯なし			
		計	同居世帯なし	同居世帯あり	計	一時現在者のみ	居住世帯なし	
							総 数	二次的住宅
平成30年	29,170	23,310	23,130	180	5,860	350	5,430	200
平成25年	28,560	23,720	23,660	60	4,840	90	4,650	170



注) 空き家率とは「総住宅数に占める二次的住宅を除いた『空き家』総数」を指します。

2 住宅の種類と住宅所有の関係

住宅の種類・住宅の所有の関係	住宅数又は住宅以外で人が居住する建物数	総 数	世帯総数			
			計	主世帯		同居世帯又は計
				1人世帯	2人以上の世帯	
住宅総数	23,310	23,480	23,310	7,510	15,790	180
(住宅の種類)						
専用住宅	22,730	22,910	22,730	7,320	15,420	180
店舗その他の併用住宅	570	570	570	200	380	-
(住宅の所有の関係)						
持ち家	16,640	16,790	16,640	3,870	12,770	160
借家	6,170	6,190	6,170	3,310	2,860	20
住宅以外で人が居住する建物数	30	30	-	-	-	30

3 住宅の耐震診断の有無

住宅の耐震診断の有無	総数	耐震改修工事をした				
		計	壁の新設・補強	筋かいの設置	基礎の補強	金具による補強
持ち家総数	16,640 (17,200)	230 (280)	130 (110)	20 (40)	50 (90)	80 (70)
耐震診断をした	610 (530)	110 (100)	70 (40)	20 (40)	20 (80)	40 (20)
耐震性が確保されていた	600 (490)	100 (70)	70 (40)	20 (40)	20 (60)	30 (20)
耐震性が確保されていなかった	10 (40)	10 (30)	-	-	-	10 (-)
耐震診断をしていない	16,020 (16,670)	120 (180)	60 (80)	-	30 (10)	40 (50)

注1) 複数回答であるため、内訳の合計と必ずしも一致しない
注2) 上段は平成30年調査、0内は平成25年調査による数値

4 省エネルギー設備の有無

省エネルギー設備の種類	住宅総数	省エネルギー設備等の種類					
		太陽熱を利用した温水機器等		太陽光を利用した発電機器		二重以上のサッシ又は複層	
		あり	なし	あり	なし	すべての窓にあり	一部の窓にあり
住 宅 数	23,310 (23,720)	170 (340)	22,640 (23,080)	240 (150)	22,570 (23,260)	9,640 (9,800)	6,820 (6,760)

注) 上段は平成30年調査、0内は平成25年調査による数値

総務省「平成30年住宅・土地統計調査」
調査基準日 平成30年10月1日

第7章 住 宅

各年 10月1日現在

空き家			建築中	住宅以外で人が居住する建物数
賃貸用の住宅	売却用の住宅	その他の住宅		
1,610	60	3,550	80	30
1,680	90	2,700	100	60

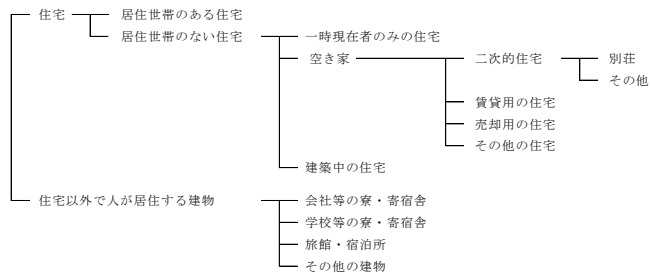
住宅以外の建物に居住する世帯		世帯人員						
普通世帯	準世帯	総 数	主世帯			同居世帯又は住宅以外の建物に居住する世帯		
			計	1人世帯	2人以上の世帯	計	普通世帯	準世帯
110	60	53,200	52,810	7,510	45,290	390	330	60
110	60	51,810	51,420	7,320	44,100	390	330	60
-	-	1,390	1,390	200	1,190	-	-	-
110	40	40,850	40,480	3,870	36,610	370	330	40
-	20	11,410	11,390	3,310	8,080	20	-	20
-	30	1,600	-	-	-	1,600	-	1,600

その他	耐震改修工事を していない
20 (80)	16,410 (16,930)
10 (20)	500 (430)
10	500
(10)	(410)
-	-
(10)	(20)
10 (50)	15,900 (16,500)

ガラスの窓
なし
6,350 (6,850)

用語解説

【住宅の区分】



空き家

- 二次的住宅
 - 別荘 …… 週末や休暇時に避暑・避寒・保養などの目的で使用される住宅で、ふだんは人が住んでいない住宅
 - その他 …… ふだん住んでいる住宅とは別に、残業で遅くなった時に寝泊まりするなど、たまに寝泊まりしている人がいる住宅
- 賃貸用の住宅
 - 新築・中古を問わず、賃貸のために空き家になっている住宅
- 売却用の住宅
 - 新築・中古を問わず、売却のために空き家になっている住宅
- その他の住宅
 - 上記以外の人が住んでいない住宅で、たとえば、転勤や入院のため居住世帯が長期にわたって不在の住宅や立て替えのために取り壊すことになっている住宅

居住している

普段住んでいるという意味であり、調査日現在当該住居にすでに3ヶ月以上にわたって住んでいるか、あるいは調査日の前後を通じて3ヶ月以上にわたって住むことになっている場合をいう。

【住宅の種類】

- 専用住宅 …… 居住の目的だけに建てられた住宅で、店舗、作業場、事務所など業務に使用する目的で設備された部分がない住宅
- 店舗その他の併用住宅
 - …… 商店、飲食店、理髪店、医院などの業務に使用するために設備された部分と居住の用に供せられる部分とが結合して住宅や農業、林業、狩猟業、漁業、水産養殖業の業務に使用するために設備された土間、作業場、納屋などの部分と居住のように供せられる部分とが結合している住宅

第 8 章 農 林 業

1 農林業経営体

(1) 農林業経営体数

(単位：経営体)

区分	農 林 業 経 営 体			農 業 経 営 体			林 業 経 営 体		
	個人経営	団体経営	法人経営	個人経営	団体経営	法人経営	個人経営	団体経営	法人経営
2 青森県	28,421	941	757	28,232	790	646	521	157	117
201 青森市	1,450	30	27	1,445	25	23	18	5	4
202 弘前市	4,723	76	73	4,723	69	66	9	7	7
203 八戸市	1,142	46	44	1,136	37	35	30	9	9
204 黒石市	1,174	19	18	1,173	15	14	6	4	4
205 五所川原市	1,557	48	43	1,555	46	41	7	2	2
206 十和田市	1,883	81	71	1,867	66	62	46	17	11
207 三沢市	374	22	22	374	21	21	1	1	1
208 むつ市	128	25	17	118	14	7	15	12	11
209 つがる市	2,208	24	23	2,207	22	21	5	2	2
210 平川市	1,845	87	36	1,845	76	34	4	11	2

(2) 農林業経営体数の推移（むつ市）

(単位：経営体)

区分	実経営体数 (農林業経営体)	農 業 経 営 体		林 業 経 営 体	
		家族経営	家族経営	家族経営	家族経営
2020年	153	132	118	27	15
2015年	228	202	186	53	41
2010年	413	369	351	81	62

※2020年より、「家族経営」は実経営体数から「団体経営」を除いた数字を掲示

(3) 組織形態別経営体数

(単位：経営体)

区分	総計	法 人 化 し て い る						
		計	農事組 合法人	会 社				相互会社
				小計	株式会社	合名・ 合資会社	合同会社	
2 青森県	29,362	757	105	460	437	-	23	-
201 青森市	1,480	27	5	16	16	-	-	-
202 弘前市	4,799	73	13	51	50	-	1	-
203 八戸市	1,188	44	3	32	30	-	2	-
204 黒石市	1,193	18	4	11	11	-	-	-
205 五所川原市	1,605	43	5	24	18	-	6	-
206 十和田市	1,964	71	13	30	29	-	1	-
207 三沢市	396	22	3	17	17	-	-	-
208 むつ市	153	17	1	13	13	-	-	-
209 つがる市	2,232	23	6	12	12	-	-	-
210 平川市	1,932	36	5	19	19	-	-	-

法 人 化 し て い る							地方公共団 体・財産区	法人化して いない	個人経営体
各種団体				その他の 法人	小計	農協			
小計	農協	森林組合	その他の 各種団体						
151	50	29	72	41	59	28,566	28,421		
5	2	1	2	1	-	1,453	1,450		
9	1	3	5	-	-	4,726	4,723		
6	-	3	3	3	-	1,144	1,142		
3	-	2	1	-	-	1,175	1,174		
10	4	2	4	4	2	1,560	1,557		
28	8	3	17	-	6	1,887	1,883		
2	2	-	-	-	-	374	374		
2	-	2	-	1	1	135	128		
3	-	-	3	2	-	2,209	2,208		
11	10	-	1	1	10	1,886	1,845		

第 8 章 農 林 業

2 農業経営体

(1)組織形態別経営体数

(単位：経営体)

区分	合計	総計	法人化している					
			農事組合法人	小計	株式会社	合名・合資会社	合同会社	相互会社
2 青森県	29,022	646	102	396	374	-	22	-
201 青森市	1,470	23	5	13	13	-	-	-
202 弘前市	4,792	66	13	47	46	-	1	-
203 八戸市	1,173	35	3	28	26	-	2	-
204 黒石市	1,188	14	3	10	10	-	-	-
205 五所川原市	1,601	41	5	24	18	-	6	-
206 十和田市	1,933	62	12	25	24	-	1	-
207 三沢市	395	21	3	16	16	-	-	-
208 むつ市	132	7	1	5	5	-	-	-
209 つがる市	2,229	21	6	11	11	-	-	-
210 平川市	1,921	34	5	17	17	-	-	-

区分	小計	各種団体			その他の法人	地方公共団体・財産区	法人化していない	個人経営体
		農協	森林組合	その他の各種団体				
2 青森県	109	48	2	59	39	5	28,371	28,232
201 青森市	4	2	-	2	1	-	1,447	1,445
202 弘前市	6	1	-	5	-	-	4,726	4,723
203 八戸市	1	-	-	1	3	-	1,138	1,136
204 黒石市	1	-	-	1	-	-	1,174	1,173
205 五所川原市	8	4	-	4	4	2	1,558	1,555
206 十和田市	25	8	-	17	-	-	1,871	1,867
207 三沢市	2	2	-	-	-	-	374	374
208 むつ市	-	-	-	-	1	-	125	118
209 つがる市	2	-	-	2	2	-	2,208	2,207
210 平川市	11	10	-	1	1	1	1,888	1,845

(2)経営耕地面積規模別経営体数

(単位：経営体)

区分	計	経営耕地面積						
		経営耕地なし	0.3ha未満	0.3～0.5	0.5～1.0	1.0～1.5	1.5～2.0	2.0～3.0
2 青森県	29,022	433	707	2,667	5,776	4,361	3,238	4,192
201 青森市	1,470	16	40	182	364	230	163	164
202 弘前市	4,792	48	129	422	1,022	852	668	891
203 八戸市	1,173	25	11	231	402	199	81	104
204 黒石市	1,188	4	32	141	307	199	162	163
205 五所川原市	1,601	10	50	114	232	221	166	241
206 十和田市	1,933	25	16	105	283	240	222	302
207 三沢市	395	13	3	16	30	27	24	55
208 むつ市	132	5	1	17	22	14	10	5
209 つがる市	2,229	6	15	65	207	236	183	362
210 平川市	1,921	55	83	252	481	337	222	245

区分	経営耕地面積						
	3.0～5.0	5.0～10.0	10.0～20.0	20.0～30.0	30.0～50.0	50.0～100.0	100ha以上
2 青森県	3,546	2,371	1,043	348	199	108	33
201 青森市	133	83	57	17	11	9	1
202 弘前市	536	156	43	13	5	7	-
203 八戸市	68	31	11	3	6	1	-
204 黒石市	110	37	24	4	3	2	-
205 五所川原市	213	184	103	38	18	10	1
206 十和田市	316	273	91	31	13	11	5
207 三沢市	103	73	34	8	6	1	2
208 むつ市	11	12	12	9	9	5	-
209 つがる市	433	403	220	58	25	13	3
210 平川市	162	42	25	9	5	3	-

農林水産省「2020年農林業センサス農林業経営体調査」
調査基準日 令和2年2月1日

第 8 章 農 林 業

2 農業経営体

(3) 農産物販売金額規模別経営体数

区分	計	農産物の販売なし	50万円未満	50～100	100～300	300～500	500～1,000	1,000～3,000
2 青森県	29,022	1,201	2,952	3,385	7,611	4,594	5,298	3,222
201 青森市	1,470	92	202	219	387	207	226	110
202 弘前市	4,792	80	315	419	1,309	905	1,131	581
203 八戸市	1,173	164	310	169	249	100	105	50
204 黒石市	1,188	36	137	160	356	211	192	83
205 五所川原市	1,601	36	95	211	491	263	301	183
206 十和田市	1,933	110	185	265	535	250	309	222
207 三沢市	395	4	22	23	65	53	93	92
208 むつ市	132	31	18	7	32	8	8	13
209 つがる市	2,229	10	74	163	634	478	487	329
210 平川市	1,921	77	254	289	566	277	256	174

(4) 農業経営組織別経営体数

区分	販売のあった経営体	単 一 経 営 (主 位 部 門)						
		計	稲作	麦類作	雑穀・いも類・豆類	工芸農作物	露地野菜	施設野菜
2 青森県	27,821	22,080	8,445	12	305	404	2,587	335
201 青森市	1,378	1,150	567	1	10	2	40	19
202 弘前市	4,712	4,212	429	-	17	-	70	29
203 八戸市	1,009	824	431	-	17	119	83	40
204 黒石市	1,152	996	307	2	3	-	19	24
205 五所川原市	1,565	1,243	788	4	11	18	11	13
206 十和田市	1,823	1,328	767	1	27	9	392	7
207 三沢市	391	332	47	-	2	2	245	3
208 むつ市	101	84	19	-	5	-	13	7
209 つがる市	2,219	1,642	1,257	1	51	3	111	7
210 平川市	1,844	1,462	515	-	10	-	66	41

(5) 農産物出荷先別経営体数

区分	計	農産物の販売なし	農産物の販売のあった実経営体数	農 産 物 の 出 荷 先 別				
				農 協	農協以外の集出荷団体	卸売市場	小売業者	食品製造業・外食産業
2 青森県	29,022	1,201	27,821	19,947	4,699	9,648	2,454	704
201 青森市	1,470	92	1,378	912	289	409	148	52
202 弘前市	4,792	80	4,712	3,230	685	2,460	530	107
203 八戸市	1,173	164	1,009	314	293	230	214	151
204 黒石市	1,188	36	1,152	1,042	86	138	48	10
205 五所川原市	1,601	36	1,565	1,133	309	418	118	26
206 十和田市	1,933	110	1,823	1,516	277	487	125	32
207 三沢市	395	4	391	336	43	147	41	13
208 むつ市	132	31	101	59	18	27	6	6
209 つがる市	2,229	10	2,219	1,892	336	447	62	17
210 平川市	1,921	77	1,844	1,676	188	368	90	18

(6) 借入耕地のある経営体数と借入耕地面積

(単位：経営体、ha)

区分	借入耕地							
	実経営体数		田		畑 (樹園地を除く)		樹園地	
	経営体数	面積	経営体数	面積	経営体数	面積	経営体数	面積
2 青森県	7,955	35,217	4,700	21,609	3,295	12,542	1,356	1,067
201 青森市	371	1,798	282	1,688	67	68	67	41
202 弘前市	729	1,464	301	975	66	116	459	373
203 八戸市	257	652	157	398	151	253	6	1
204 黒石市	254	637	138	537	28	33	117	67
205 五所川原市	501	2,504	421	2,354	91	121	53	30
206 十和田市	627	3,524	409	1,900	365	1,623	4	1
207 三沢市	227	1,073	27	210	211	863	-	-
208 むつ市	66	647	28	127	48	520	-	-
209 つがる市	778	4,273	669	3,824	230	401	34	48
210 平川市	349	894	167	735	67	53	165	106

第 8 章 農 林 業

(単位：経営体)

3,000～5,000	5,000～1億円	1～2億円	2～3億円	3～5億円	5億円以上	区分
418	188	67	20	16	50	青森県
14	9	3	-	-	1	青森市
33	10	5	1	-	3	弘前市
12	4	2	-	2	6	八戸市
7	4	1	-	-	1	黒石市
19	2	-	-	-	-	五所川原市
29	11	7	2	-	8	十和田市
22	13	2	1	-	5	三沢市
10	3	1	-	-	1	むつ市
39	12	1	1	-	1	つがる市
12	8	1	2	1	4	平川市

(単位：経営体)

が 80 % 以 上 の 経 営 体)									複合経営 (主位部門が 80%未満の 経営体)	区分
果樹類	花き・ 花木	その他の 作物	酪農	肉用牛	養豚	養鶏	養蚕	その他 の畜産		
9,212	94	110	137	316	43	61	-	19	5,741	青森県
490	12	4	1	3	1	-	-	-	228	青森市
3,656	6	2	2	-	-	-	-	1	500	弘前市
88	8	4	3	14	6	9	-	2	185	八戸市
637	3	-	-	-	-	1	-	-	156	黒石市
378	10	4	-	6	-	-	-	-	322	五所川原市
7	3	21	7	75	10	1	-	1	495	十和田市
1	2	1	5	11	2	8	-	3	59	三沢市
-	-	2	15	22	-	1	-	-	17	むつ市
202	2	4	-	2	1	-	-	1	577	つがる市
815	7	5	-	2	-	1	-	-	382	平川市

(単位：経営体)

消費者に 直接販売	自営の 農産物 直売所	その他の 農産物 直売所	インター ネットに よる販売	その他の 方法	その他
2,586	432	1,254	292	933	1080
201	39	91	20	76	61
409	65	103	83	219	168
177	34	99	8	60	59
90	14	28	18	40	38
88	14	31	14	35	28
118	25	74	4	27	72
25	5	20	-	2	13
24	3	15	1	7	12
117	16	62	10	37	41
173	19	97	20	56	43

(7)農業生産関連事業を行っている経営体の事業種別別経営体数

(単位：経営体)

区分	農業経営体数 計	うち、農業 生産関連事業 を行っている 実経営体数									消費者に 直接販売	
		農産物の 加工	小売業	観光農園	貸農園・ 体験農園 等	農家民宿	農家 レストラン	海外への 輸出	再生可能 エネルギー 発電	その他		
2 青森県	29,022	1,414	695	697	89	14	41	13	19	12	101	2,586
201 青森市	1,470	84	37	52	5	-	3	1	-	-	-	201
202 弘前市	4,792	284	144	154	1	3	1	1	6	2	21	409
203 八戸市	1,173	49	16	27	12	1	1	-	-	-	6	177
204 黒石市	1,188	51	26	23	3	-	3	-	2	-	6	90
205 五所川原市	1,601	57	23	33	4	1	1	1	-	-	1	88
206 十和田市	1,933	83	56	24	4	-	1	1	-	1	11	118
207 三沢市	395	27	10	18	-	-	-	1	-	-	1	25
208 むつ市	132	5	1	4	-	-	1	-	-	-	-	24
209 つがる市	2,229	44	23	19	-	-	1	-	1	2	1	117
210 平川市	1,921	87	48	41	2	1	8	1	1	-	5	173

農林水産省「2020年農林業センサス農林業経営体調査」
調査基準日 令和2年2月1日

第 8 章 農 林 業

2 農業経営体

(8)農産物販売金額 1 位の出荷先別経営体数

区分	農産物の販売 のあった経営体	農産物販売金額 1 位の出荷先				
		農 協	農協以外の 集出荷団体	卸売市場	小売業者	食品製造 業・外食 業
2 青 森 県	27,821	16,386	2,977	5,706	1,231	311
201 青 森 市	1,378	760	192	247	81	5
202 弘 前 市	4,712	2,472	392	1,460	277	13
203 八 戸 市	1,009	231	257	138	126	136
204 黒 石 市	1,152	987	44	70	19	3
205 五 所 川 原 市	1,565	965	205	285	68	20
206 十 和 田 市	1,823	1,298	155	202	78	10
207 三 沢 市	391	286	21	50	15	9
208 む つ 市	101	49	14	19	3	2
209 つ が る 市	2,219	1,714	201	245	22	6
210 平 川 市	1,844	1,563	66	126	39	4

(9)データを活用した農業を行っている経営体数

(単位：経営体)

区分	計	データを 活用した 農業を行って いない	データを活用した農業を行っている			
			小計	データを 取得して活用	データを取得・ 記録して活用	データを取得・ 分析して活用
2 青 森 県	29,022	23,480	5,542	4,038	1,230	274
201 青 森 市	1,470	1,217	253	192	49	12
202 弘 前 市	4,792	3,702	1,090	832	208	50
203 八 戸 市	1,173	1,039	134	87	40	7
204 黒 石 市	1,188	991	197	128	58	11
205 五 所 川 原 市	1,601	1,353	248	167	65	16
206 十 和 田 市	1,933	1,611	322	241	62	19
207 三 沢 市	395	283	112	87	16	9
208 む つ 市	132	101	31	18	7	6
209 つ が る 市	2,229	1,784	445	277	148	20
210 平 川 市	1,921	1,516	405	316	72	17

3 総農家数等

(1)総農家数

(単位：戸)

区分	総農家数	販売農家数	
		販 売 農家数	自給的 農家数
2 青 森 県	36,465	28,062	8,403
201 青 森 市	2,067	1,425	642
202 弘 前 市	5,441	4,687	754
203 八 戸 市	2,234	1,128	1,106
204 黒 石 市	1,412	1,168	244
205 五 所 川 原 市	1,808	1,543	265
206 十 和 田 市	2,307	1,865	442
207 三 沢 市	436	374	62
208 む つ 市	492	117	375
209 つ が る 市	2,363	2,205	158
210 平 川 市	2,330	1,824	506

(2)経営耕地のある農家数と経営耕地面積

(単位：戸、ha)

区分	総農家		販売農家		自給的農家	
	農家数	面積	農家数	面積	農家数	面積
201 青 森 市	2,048	4,130	1,419	4,025	629	104
202 弘 前 市	5,205	8,934	4,657	8,834	548	100
203 八 戸 市	2,218	1,899	1,120	1,706	1,098	193
204 黒 石 市	1,409	2,385	1,166	2,341	243	44
205 五 所 川 原 市	1,805	6,138	1,542	6,093	263	45
206 十 和 田 市	2,291	6,812	1,858	6,737	433	76
207 三 沢 市	428	1,817	368	1,807	60	10
208 む つ 市	487	947	114	893	373	54
209 つ が る 市	2,353	11,672	2,202	11,646	151	26
210 平 川 市	2,319	3,331	1,820	3,239	499	92

第 8 章 農 林 業

(単位：経営体)

消費者に 直接販売	その他
726	484
72	21
60	38
89	32
17	12
10	12
41	39
9	1
7	7
16	15
37	9

(3) 農業従事者等の平均年齢

(単位：歳)

区分	農業従事者			基幹的農業従事者		
	男女計の 平均年齢	男の 平均年齢	女の 平均年齢	男女計の 平均年齢	男の 平均年齢	女の 平均年齢
2 青 森 県	60.9	59.8	62.2	65.4	64.3	66.7
201 青 森 市	61.0	60.3	61.9	66.1	65.4	67.1
202 弘 前 市	60.4	59.1	61.8	63.8	62.2	65.7
203 八 戸 市	62.8	61.2	64.7	68.4	67.8	69.1
204 黒 石 市	59.7	58.6	61.1	65.0	64.0	66.3
205 五 所 川 原 市	60.9	59.8	62.3	65.0	64.3	66.1
206 十 和 田 市	61.1	59.6	62.9	67.5	66.8	68.3
207 三 沢 市	60.1	58.7	61.6	63.5	62.4	64.8
208 む つ 市	63.1	62.1	64.7	66.2	66.7	65.3
209 つ が る 市	60.3	59.3	61.6	64.4	63.4	65.6
210 平 川 市	60.6	59.6	61.8	65.9	64.9	67.2

(4) 農家数の推移

(4地区計)

各年 2月1日現在 (単位：戸)

年次 (暦年)	年次 (西暦)	総農家数	自給的農家	販売農家
平成 2年	1990	2,442	-	-
7年	1995	1,698	-	-
12年	2000	1,327	611	716
17年	2005	1,101	585	516
22年	2010	872	528	344
27年	2015	658	474	184
令和 2年	2020	492	375	117

(むつ地区)

年次 (暦年)	年次 (西暦)	総農家数	自給的農家	販売農家
平成 2年	1990	1,188	-	-
7年	1995	844	-	-
12年	2000	614	205	409
17年	2005	428	216	212
22年	2010	350	201	149
27年	2015	302	187	115
令和 2年	2020	243	158	85

農林水産省「2020年農林業センサス農林業経営体調査」
調査基準日 令和2年2月1日

第 8 章 農 林 業

3 総農家数等

(4) 農家数の推移

(川内地区) 各年 2月1日現在 (単位: 戸)

年次 (暦年)	年次 (西暦)	総農家数	農家数	
			自給的農家	販売農家
平成 2年	1990	608	-	-
7年	1995	449	-	-
12年	2000	367	152	215
17年	2005	321	146	175
22年	2010	277	148	129
27年	2015	173	128	45
令和 2年	2020	130	108	22

(大畑地区)

年次 (暦年)	年次 (西暦)	総農家数	農家数	
			自給的農家	販売農家
平成 2年	1990	334	-	-
7年	1995	203	-	-
12年	2000	161	109	52
17年	2005	228	128	100
22年	2010	145	95	50
27年	2015	100	86	14
令和 2年	2020	52	50	2

(脇野沢地区)

年次 (暦年)	年次 (西暦)	総農家数	農家数	
			自給的農家	販売農家
平成 2年	1990	312	-	-
7年	1995	202	-	-
12年	2000	185	145	40
17年	2005	124	95	29
22年	2010	100	84	16
27年	2015	83	73	10
令和 2年	2020	67	59	8

注1) 昭和60年～平成7年まで自給的農家は第二種兼業農家に含まれる

注2) 「自給的農家」…経営耕地面積が30a未満かつ農産物販売金額が50万円未満の農家

農林水産省「農林業センサス農林業経営体調査」

「販売農家」…経営耕地面積が30a以上又は農産物販売金額が50万円以上の農家

「-」該当なし

4 保有山林面積規模別林業経営体数及び素材生産量

区分	計	保有山林 なし	3ha未満	3～5	5～10	10～20	20～30
2 青森県	678	17	11	119	201	141	57
201 青森市	23	-	-	4	7	5	2
202 弘前市	16	1	-	4	2	2	2
203 八戸市	39	2	-	9	7	10	3
204 黒石市	10	1	-	2	1	1	1
205 五所川原市	9	-	-	2	-	5	-
206 十和田市	63	-	-	11	24	7	3
207 三沢市	2	x	x	x	x	x	x
208 むつ市	27	2	-	4	8	4	3
209 つがる市	7	2	1	2	2	-	-
210 平川市	15	-	-	2	2	3	-

第 8 章 農 林 業

5 林野面積等

(1) 市町村別・所有別 林野面積 -2020年-

(単位：ha)

区分	計	国有	林野		民有	独立行政法人等	公有	私有
			林野庁	林野庁以外				
青森県	625,842	380,463	377,791	2,672	245,379	12,474	45,058	187,847
青森市	56,501	29,844	29,480	364	26,657	1,750	4,936	19,971
弘前市	22,969	14,438	14,413	25	8,531	42	1,265	7,224
八戸市	10,111	-	-	-	10,111	1	784	9,326
黒石市	14,349	8,445	8,445	-	5,904	408	984	4,512
五所川原市	21,531	15,432	15,432	-	6,099	159	1,894	4,046
十和田市	48,284	27,035	27,003	32	21,249	1,685	4,301	15,263
三沢市	1,937	157	89	68	1,780	-	709	1,071
むつ市	72,259	57,122	56,808	314	15,137	279	3,271	11,587
(2015年)	(72,222)	(57,201)	(57,089)	(112)	(15,021)	(346)	(3,054)	(11,621)
つがる市	3,873	899	898	1	2,974	-	1,377	1,597
平川市	25,122	19,357	19,357	-	5,765	598	2,230	2,937

注) 林野面積=現況森林面積+森林以外の草生地

(2) 市町村別・所有別 現況森林面積 -2020年-

(単位：ha)

区分	計	国有	林野		民有	独立行政法人等	公有	私有
			林野庁	林野庁以外				
青森県	613,319	374,841	373,674	1,167	238,478	12,474	42,285	183,719
青森市	56,156	29,736	29,372	364	26,420	1,750	4,699	19,971
弘前市	22,651	14,120	14,110	10	8,531	42	1,265	7,224
八戸市	10,111	-	-	-	10,111	1	784	9,326
黒石市	14,086	8,418	8,418	-	5,668	408	966	4,294
五所川原市	21,056	15,046	15,046	-	6,010	159	1,894	3,957
十和田市	46,356	26,884	26,853	31	19,472	1,685	3,902	13,885
三沢市	1,877	108	89	19	1,769	-	698	1,071
むつ市	71,646	56,643	56,329	314	15,003	279	3,229	11,495
(2015年)	(71,640)	(56,722)	(56,610)	(112)	(14,918)	(346)	(3,045)	(11,527)
つがる市	3,872	898	898	-	2,974	-	1,377	1,597
平川市	25,019	19,356	19,356	-	5,663	598	2,214	2,851

「-」 該当なし

東北農政局統計部「青森県農林水産年報(2020年農林業センサス)」
調査基準日 令和2年2月1日

(単位：経営体、㎡)

30~50	50~100	100~500	500~1000	1000ha以上	素材生産量
36	43	46	4	3	765,807
1	2	2	-	-	12,953
1	-	3	-	1	22,317
4	3	1	-	-	63,203
1	-	3	-	-	x
-	2	-	-	-	x
-	7	8	2	1	205,997
x	x	x	x	x	x
1	2	3	-	-	75,662
-	-	-	-	-	x
2	2	4	-	-	x

第9章 水産業

1 漁業の基本構造

ア 漁業経営体階層別経営体数

(単位：経営体)

区分		平成15年	平成16年	平成17年	平成18年	平成20年	平成25年	平成30年
総	数	518	490	458	461	435	372	325
漁	船	-	1	1	1	3	3	2
無	非	-	-	-	-	-	-	-
動	動	285	263	240	244	285	240	167
	船外機付漁船	157	126	109	112	122	106	94
	1 ～ 3	17	31	26	26	6	4	3
	3 ～ 5	54	50	47	49	107	95	42
	5 ～ 10	12	14	15	14	13	8	4
	10 ～ 20	25	21	20	20	19	16	10
	20 ～ 30	5	6	7	7	5	3	7
	30 ～ 50	1	-	1	1	-	1	-
	50 ～ 100	5	6	6	6	5	2	2
	100 ～ 200	8	8	8	8	7	5	5
	200 ～ 500	1	1	1	1	1	-	-
	500 ～ 1000	-	-	-	-	-	-	-
	1000トン以上	-	-	-	-	-	-	-
大	型	1	-	-	-	-	-	-
小	型	53	61	57	55	46	36	38
地	び	-	-	-	-	-	-	-
海	面	179	165	160	161	101	93	118
	か	-	-	-	-	-	-	-
	わ	176	163	158	159	100	91	117
	ほ	-	-	-	-	-	1	-
	そ	3	2	2	2	1	1	1

イ 経営組織別経営体数

(単位：経営体)

区分		平成15年	平成16年	平成17年	平成18年	平成20年	平成25年	平成30年
総	数	518	490	458	461	435	372	325
個	人	509	477	443	446	403	338	288
会	社	5	5	7	7	7	7	10
漁	業	2	3	3	3	2	1	-
漁	業	1	-	-	-	1	1	1
共	同	1	5	5	5	22	25	26
官	公	-	-	-	-	-	-	-
庁	学	-	-	-	-	-	-	-
・	校	-	-	-	-	-	-	-
・	試	-	-	-	-	-	-	-
・	験	-	-	-	-	-	-	-
場		-	-	-	-	-	-	-

ウ 漁船隻数・トン数

(単位：隻)

区分		平成15年	平成16年	平成17年	平成18年	平成20年	平成25年	平成30年
総	数	717	684	657	680	608	484	427
無	力	10	2	-	-	7	4	-
船	機	286	241	224	229	259	209	174
動	船	421	441	433	451	342	271	253
	1トン未満	21	5	2	10	-	-	6
	1 ～ 3	34	77	76	83	17	6	8
	3 ～ 5	294	290	284	288	263	220	202
	5 ～ 10	23	20	20	19	17	13	7
	10 ～ 20	34	33	35	35	31	23	22
	20 ～ 30	1	1	1	1	1	1	1
	30 ～ 50	-	-	-	-	-	1	-
	50 ～ 100	5	6	6	6	5	2	2
	100 ～ 200	8	8	8	8	8	5	5
	200トン以上	1	1	1	1	-	-	-
動	力	4,196	*	*	*	3,582	2,461	2,377
	船							
	総							
	トン							
	数							
	(t)							

「*」 調査不能

「-」 非該当

資料 平成15・20・25・30年は、漁業センサス海面漁業調査(各年 11月1日現在)

平成16～18年は、青森農林水産統計年報「稼働量調査」(1月1日現在)

注1) 平成15年～平成17年は定置網・地びき網及び海面養殖専用船を含めない数値。

注2) 平成19年より「稼働量調査」が一部漁業種類に限定されたため、調査を欠く。

注3) 数値は4地区計。

第 9 章 水 産 業

2 漁業・養殖業の生産量

ア 漁種別漁獲数量・漁獲金額

(単位：kg、千円)

区分		平成28年	平成29年	平成30年	令和元年	令和2年	令和3年
総 漁 獲	数量	13,747,482	11,106,626	9,350,693	8,866,170	8,245,383	6,671,331
	金額	5,175,901	5,321,340	3,680,933	2,877,659	2,389,653	2,451,585
魚 類	数量	2,138,549	1,770,064	1,659,184	2,046,420	1,881,880	1,794,611
	金額	1,076,140	1,015,462	832,243	864,199	789,184	715,244
貝 類	数量	10,450,211	8,312,704	6,831,920	5,925,770	5,681,658	4,224,580
	金額	2,639,905	2,899,823	1,334,614	1,022,029	749,871	745,685
水産動物	数量	1,128,326	848,707	817,099	847,010	677,883	641,022
	金額	1,451,186	1,332,761	1,490,616	963,561	845,999	983,391
藻 類	数量	30,396	175,151	42,490	46,970	3,962	11,118
	金額	8,670	73,294	23,460	27,870	4,599	7,265

イ 漁業種類別漁獲量

(単位：kg)

区分	平成28年	平成29年	平成30年	令和元年	令和2年	令和3年
漁 獲 数 量 (計)	13,747,482	11,106,626	9,350,693	8,866,170	8,245,383	6,671,331
小型機船底曳網漁業	169,729	144,734	191,121	131,385	133,462	106,560
その他の底曳網漁業	-	-	-	-	-	-
棒受網漁業	-	-	-	-	-	-
刺網漁業	100,695	112,289	119,997	93,804	95,169	88,859
一本釣漁業	57,794	45,727	66,626	65,924	76,906	63,787
いか釣漁業	349,010	289,417	301,873	293,871	107,965	84,859
延縄漁業	20,910	19,543	10,806	14,778	18,376	19,738
大型定置網漁業	-	-	-	-	-	-
小型定置網漁業	1,001,926	677,259	585,201	471,284	589,423	465,223
底建網漁業	1,226,107	1,069,923	969,076	1,441,601	1,204,209	1,234,550
地曳・船曳網漁業	-	-	-	-	-	-
採介漁業	63,203	8,537	8,516	5,159	4,465	3,401
採藻漁業	28,963	172,939	40,830	46,479	2,487	9,740
養殖漁業	9,848,974	8,305,821	6,801,529	x	5,700,385	4,267,172
その他の漁業	880,171	260,437	255,118	x	312,536	327,442

注1) 「x」:にじます及びそれに関連する数値については、個人又は法人その他の団体に関する調査結果の秘密保護の観点から、数値を非公表としている。

注2) 底建網漁業は、平成17年調査以降に追加された項目

注3) 数値は4地区計

「-」 非該当

ウ 漁業種類別漁獲金額

(単位：千円)

区分	平成28年	平成29年	平成30年	令和元年	令和2年	令和3年
漁 獲 金 額 (計)	5,175,901	5,321,340	3,680,933	2,877,659	2,389,653	2,451,585
小型機船底曳網漁業	430,979	557,925	763,198	335,850	303,508	398,638
その他の底曳網漁業	-	-	-	-	-	-
棒受網漁業	-	-	-	-	-	-
刺網漁業	133,947	145,335	131,418	80,062	87,501	112,220
一本釣漁業	71,430	56,673	75,811	66,414	74,055	56,904
いか釣漁業	241,843	199,160	190,214	213,319	93,511	72,830
延縄漁業	58,086	48,932	27,403	49,514	72,217	98,484
大型定置網漁業	-	-	-	-	-	-
小型定置網漁業	422,799	395,590	301,388	205,041	285,526	223,017
底建網漁業	652,807	573,528	412,912	475,005	390,065	341,358
地曳・船曳網漁業	-	-	-	-	-	-
採介漁業	57,185	29,351	34,192	23,540	18,015	10,179
採藻漁業	7,892	72,220	22,702	27,635	3,954	6,606
養殖漁業	2,528,160	2,898,004	1,354,695	x	801,855	810,934
その他の漁業	570,773	344,622	367,000	x	259,446	320,415

青森県農林水産部水産局水産振興課
「青森県海面漁業に関する調査結果書
属地調査年報」2021年(令和3年)

注1) 「x」:にじます及びそれに関連する数値については、個人又は法人その他の団体に関する調査結果の秘密保護の観点から、数値を非公表としている。

注2) 底建網漁業は、平成17年調査以降に追加された項目

注3) 数値は4地区計

「-」 非該当

第10章 観 光

1 観光客入込数（下北半島国定公園地域別）

（単位：人）

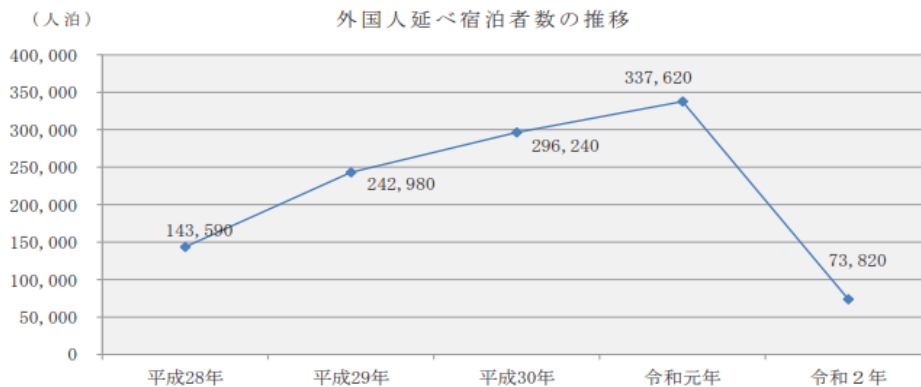
区分	所在地	平成26年	平成27年	平成28年	平成29年	平成30年	令和元年	令和2年
恐山	むつ市大字田名部	239,383	219,084	221,648	214,999	178,450	183,447	93,558
釜臥山展望台	むつ市大字大湊	25,983	26,596	23,670	22,526	21,162	21,151	16,507
釜臥山スキー場	むつ市大字大湊	61,891	23,465	20,815	21,963	17,162	20,815	2,521
湯野川温泉郷	むつ市川内	47,268	48,326	47,282	46,428	43,523	40,593	26,557
薬研溪流の自然	むつ市大畑町	55,662	58,014	51,912	41,381	39,185	47,482	30,376
奥薬研修景公園レストハウス	むつ市大畑町	14,008	14,655	13,200	10,643	9,916	12,227	7,776
夫婦かっぱの湯	むつ市大畑町	7,340	7,834	6,504	6,273	5,926	4,831	3,671
薬研野営場	むつ市大畑町	…	…	…	…	1,515	1,811	1,362
大間崎レストハウス	下北郡大間町	29,538	35,319	37,753	41,654	40,208	39,031	
大間崎公園	下北郡大間町	61,561	72,548	76,809	71,700	76,137	84,797	44,801
尻屋崎	下北郡東通村	136,595	145,776	160,428	141,630	128,200	120,085	56,662
仏ヶ浦	下北郡佐井村	94,361	87,037	88,637	87,094	85,101	86,865	53,434
願掛公園	下北郡佐井村	11,231	15,064	18,634	13,686	12,181	16,010	8,341
	計	784,821	753,718	767,292	719,977	658,666	679,145	345,566

※空欄は、調査地点の休業等により入込客数が集計されなかったもの

青森県観光企画課「令和2年青森県観光入込客統計」

注) 平成22年の観光統計から国が定めた「観光入込客統計に関する共通基準」に基づき調査を実施することとしたため、自然公園の入込数については、公園来訪者の推計ではなく、当該自然公園内にある観光地点の入込数の合計を計上することとした。

2 青森県内宿泊旅行統計調査（外国人延べ宿泊者数）_令和2年1月～12月



区分	宿泊者数	構成比
台湾	21,250人泊	28.8%
中国	14,490人泊	19.6%
韓国	3,460人泊	4.7%
香港	5,870人泊	8.0%
タイ	2,400人泊	3.3%
シンガポール	1,200人泊	1.6%
マレーシア	650人泊	0.9%
アメリカ	6,370人泊	8.6%
オーストラリア	3,120人泊	4.2%
ロシア	120人泊	0.2%
その他	14,890人泊	20.2%
合計	73,820人泊	100.0%

※ 集計結果については、端数処理の都合上、各区分の値を足した値と合計の欄の値とが一致しない場合がある。

青森県観光企画課「令和2年青森県観光入込客統計」

第 11 章 交 通

1 自動車保有台数

各年 3月末日現在（単位：台）

年次	総数	貨 物 車						乗 合 車			
		普 通 車		小 型 車		被けん引車		普 通 車		小 型 車	
		自家用	事業用	自家用	事業用	自家用	事業用	自家用	事業用	自家用	事業用
平成 15 年	42,153	1,357	243	2,641	29	9	8	36	108	139	30
16	42,346	1,331	218	2,508	28	9	6	34	110	132	29
17	42,475	1,278	206	2,398	32	9	6	39	105	126	33
18	42,255	1,238	209	2,292	38	8	6	37	109	129	33
19	42,457	1,212	221	2,160	37	8	6	35	112	123	31
20	42,277	1,169	229	2,101	33	10	6	35	115	126	31
21	41,951	1,124	252	1,982	28	9	6	33	121	112	33
22	41,911	1,116	247	1,909	31	8	5	28	98	103	31
23	41,942	1,096	245	1,832	34	8	5	29	93	107	30
24	42,249	1,105	235	1,742	26	8	5	25	91	100	31
25	42,465	1,107	230	1,691	25	8	4	28	92	97	32
26	43,003	1,104	220	1,648	25	8	4	30	88	96	33
27	42,736	1,063	225	1,606	27	8	4	29	86	98	33
28	42,426	1,056	218	1,553	26	9	4	29	77	97	24
29	42,313	1,032	225	1,527	23	9	3	25	78	95	25
30	42,412	1,044	220	1,514	21	10	3	24	78	100	22
令和 元年	42,351	1,056	217	1,471	22	10	3	22	73	96	22
2	42,031	1,065	212	1,460	21	9	3	21	72	99	20
3	41,918	1,059	206	1,411	21	10	4	19	67	100	20

年次	乗 用 車				特種用途車		大 型 特殊車	小 型 二輪車	軽 自 動 車			
	普 通 車		小 型 車		自家用	事業用			四 輪		特 種	二 輪
	自家用	事業用	自家用	事業用					乗用	貨物		
平成 15 年	6,444	7	14,624	135	1,088	100	378	353	8,634	5,754	36	697
16	6,729	8	14,221	138	1,060	93	378	352	9,263	5,656	43	688
17	6,877	7	13,871	136	1,047	96	386	355	9,832	5,593	43	672
18	6,826	8	13,569	135	1,001	93	375	356	10,170	5,577	46	667
19	6,806	8	13,181	133	956	108	387	360	10,877	5,643	53	667
20	6,758	8	12,532	134	954	109	395	361	11,587	5,530	54	655
21	6,724	10	12,267	118	897	129	390	365	11,968	5,315	68	637
22	6,774	15	12,001	113	880	123	387	388	12,322	5,252	80	622
23	6,864	23	11,847	104	875	126	396	393	12,567	5,184	84	644
24	7,045	28	11,714	98	865	119	403	408	12,943	5,197	61	661
25	7,204	35	11,580	87	856	104	431	403	13,269	5,118	64	652
26	7,322	35	11,451	83	825	112	454	414	13,832	5,148	71	646
27	7,289	36	11,195	67	816	108	466	400	14,013	5,090	77	641
28	7,310	20	11,012	59	809	105	471	408	13,975	5,096	68	654
29	7,552	24	10,852	54	787	110	481	419	13,952	4,967	73	632
30	7,735	25	10,715	50	788	111	491	424	14,055	4,904	78	630
令和 元年	7,895	25	10,474	46	788	112	503	445	14,118	4,875	78	580
2	8,043	28	10,131	43	785	111	511	444	14,011	4,861	81	-
3	8,140	28	9,846	42	792	107	512	467	14,152	4,835	80	-

注) 令和2年3月末分より軽二輪の保有台数のデータがありません。

一般社団法人日本自動車販売協会連合会青森県支部「自動車の統計」

第 12 章 教 育

1 小学校の概況

各年 5月1日現在

区分	学 級 数				教 員 数 (※兼務者を合算)			1 学級当 平均児童数		
	総 数	単 式	複 式	特別支援	総数	男	女			
第一田名部	17	13	-	4	25	11	14	19.9	(参考) 学校数の推移	
第二田名部	18	14	-	4	32	8	24	22.9		
第三田名部	13	10	-	3	21	6	15	19.2		
奥内	5	-	3	2	8	3	5	3.4		
関根	7	4	1	2	12	5	7	6.9		
大平	17	15	-	2	25	9	16	25.4		
大湊	8	6	-	2	15	5	10	12.3		
大生	20	16	-	4	34	11	23	23.8		
川内	8	6	-	2	15	5	10	12.4		
大二畑	10	8	-	2	17	6	11	20.9		
正津	2	1	1	-	4	2	2	1.5		
脇野	4	1	2	1	7	2	5	2.8		
	3	1	2	-	6	2	4	4.0		
令和 3 年	132	95	9	28	221	75	146	18.2		13
2	134	97	9	28	226	77	149	18.8		13
元	134	97	9	28	232	84	148	19.2		13
平成 30	138	100	10	28	224	83	141	19.0	13	
29	140	101	10	29	221	80	141	19.4	13	
28	137	102	10	25	217	73	144	20.2	13	
27	143	104	12	27	218	72	146	20.4	13	
26	140	104	12	24	219	73	146	21.8	13	
25	152	116	9	27	240	80	160	20.1	14	
24	156	122	7	27	244	82	162	21.7	15	
23	164	128	7	29	257	85	172	22.3	15	
22	163	128	9	26	255	88	167	21.9	15	
21	167	135	7	25	261	92	169	21.9	22	
20	169	137	7	25	263	97	166	22.1	22	
19	183	139	21	23	302	118	184	20.7	23	

区分	児 童 数			学 年					
	総 数	男	女	1 年	2 年	3 年	4 年	5 年	6 年
第一田名部	338	181	157	42	55	51	63	69	58
第二田名部	412	225	187	64	74	78	56	70	70
第三田名部	249	134	115	41	39	42	39	42	46
奥内	17	10	7	1	4	2	2	4	4
関根	48	20	28	6	8	7	9	11	7
大平	431	217	214	64	65	78	76	82	66
大湊	98	51	47	12	16	20	14	19	17
大生	476	247	229	70	89	84	79	84	70
川内	99	53	46	17	8	10	18	22	24
大二畑	209	115	94	27	39	36	31	50	26
正津	3	1	2	1	-	-	-	1	1
脇野	11	7	4	1	1	4	1	4	-
	12	5	7	2	2	2	2	4	-
令和 3 年	2,403	1,266	1,137	348	400	414	390	462	389
2	2,524	1,328	1,196	402	424	388	462	396	452
元	2,573	1,334	1,279	430	396	474	393	455	425
平成 30	2,623	1,344	1,279	402	474	400	462	421	464
29	2,720	1,390	1,330	468	408	467	431	470	476
28	2,761	1,389	1,372	412	478	439	479	479	474
27	2,922	1,480	1,442	484	447	487	478	482	544
26	3,051	1,520	1,531	459	497	482	489	549	575
25	3,051	1,522	1,529	459	497	482	488	549	575
24	3,294	1,649	1,645	497	508	555	598	576	560
23	3,479	1,724	1,755	537	579	605	589	567	602
22	3,598	1,798	1,800	581	607	592	574	609	635
21	3,653	1,821	1,832	607	593	570	612	636	635
20	3,743	1,877	1,866	568	612	648	652	663	646
19	3,789	1,905	1,884	568	612	648	652	663	646

「-」非該当

注) 教員数は「本務者」と「兼務者」を合算した人数

文部科学省「学校基本調査」

第 12 章 教 育

2 中学校の概況

各年 5月1日現在

区分	学 級 数				教 員 数 (※兼務者を合算)			
	総 数	単 式	複 式	特別支援	総数	男	女	
田 名 部	25	18	-	7	51	34	17	(参考) 学校数 の推移
む つ	7	6	-	1	18	10	8	
関 根	3	3	-	-	11	5	6	
近 川	5	3	-	2	13	6	7	
大 平	10	8	-	2	23	15	8	
大 湊	5	3	-	2	14	8	6	
川 内	5	3	-	2	15	6	9	
大 畑	5	3	-	2	19	11	8	
脇 野 沢	2	1	1	-	9	7	2	
令和 3 年	67	48	1	18	173	102	71	
2	66	49	1	16	170	103	67	9
元	67	48	-	18	171	97	71	9
平成 30	78	63	-	15	161	98	63	9
29	69	55	-	14	161	96	65	9
28	73	55	-	18	170	101	69	9
27	76	57	-	19	174	99	75	9
26	79	59	-	20	191	104	87	9
25	76	60	-	16	180	103	77	9
24	74	62	-	12	171	107	64	9
23	72	62	-	10	167	101	66	9
22	74	64	-	10	169	105	64	9
21	75	64	-	11	173	110	63	9
20	76	66	-	10	170	105	65	9
19	77	67	1	9	176	110	66	10

区分	生 徒 数			学 年			1 学級当 平均生徒数
	総 数	男	女	1 年	2 年	3 年	
田 名 部	637	321	316	218	212	207	25.5
む つ	159	83	76	54	50	55	22.7
関 根	24	20	4	13	5	6	8.0
近 川	24	11	13	8	5	11	4.8
大 平	243	119	124	73	81	89	24.3
大 湊	48	22	26	14	16	18	9.6
川 内	59	26	33	20	14	25	11.8
大 畑	115	60	55	40	36	39	23.0
脇 野 沢	8	3	5	2	2	4	4.0
令和 3 年	1,317	665	652	442	421	454	19.7
2	1,324	658	666	420	451	453	20.1
元	1,360	677	683	451	452	457	20.3
平成 30	1,447	733	714	460	461	526	18.6
29	1,550	786	764	464	528	558	21.2
28	1,643	815	828	533	563	547	21.6
27	1,660	828	832	559	552	549	21.8
26	1,673	815	858	553	550	570	21.2
25	1,833	904	929	584	627	622	24.1
24	1,922	958	964	632	623	667	26.0
23	1,924	968	956	624	670	630	26.7
22	1,934	973	961	668	627	639	25.8
21	1,976	995	981	635	650	691	26.0
20	2,050	1,045	1,005	651	700	699	26.6
19	2,118	1,091	1,027	701	708	709	25.8

「-」非該当

文部科学省「学校基本調査」

注) 教員数は「本務者」と「兼務者」を合算した人数

第 12 章 教 育

3 中学校卒業後の進路状況

各年 5月1日現在 (単位：人、%)

年次	卒業者総数			A.高等学校進学者			B.専修学校等進学 (C.入学) 者			D.公共職業能力開発施設等入学者		
	男	女		男	女		男	女		男	女	
令和 3 年度	453	232	221	447	228	219	-	-	-	1	1	-
2	455	226	229	450	223	227	-	-	-	1	1	-
元 30	525	267	258	516	262	254	1	1	-	2	2	-
平成 30	561	285	276	551	278	273	1	-	1	1	1	-
29	544	253	291	536	248	288	-	-	-	-	-	-
28	548	285	263	541	282	259	-	-	-	-	-	-
27	569	273	296	562	269	293	-	-	-	-	-	-
26	624	302	322	612	294	318	-	-	-	1	1	-
25	622	315	307	608	308	300	1	1	-	2	2	-
24	611	295	316	586	274	312	2	-	2	5	5	-
23	627	310	317	604	295	309	1	1	-	4	4	-
22	643	325	318	622	316	306	1	-	1	3	3	-
21	692	358	334	680	348	332	2	2	-	-	-	-
20	696	355	341	675	341	334	3	3	-	-	-	-
19	707	366	341	689	355	334	2	2	-	-	-	-
18	634	325	309	603	302	301	5	3	2	12	12	-

年次	E.就職者 (A~Dを除く)			A~E以外の者			死亡・不詳			高等学校進学率		
	男	女		男	女		男	女		男	女	
令和 3 年度	2	2	-	3	1	2	-	-	-	98.7	98.3	99.1
2	1	-	1	3	2	1	-	-	-	98.9	98.7	99.1
元 30	-	-	-	6	2	4	-	-	-	98.3	98.1	98.4
平成 30	-	-	-	8	6	2	-	-	-	98.2	97.5	98.9
29	1	1	-	7	4	3	-	-	-	98.5	98.0	99.0
28	2	2	-	5	1	4	-	-	-	98.7	98.9	98.5
27	2	1	1	5	3	2	-	-	-	98.8	98.5	99.0
26	3	3	-	7	3	4	1	1	-	98.1	97.4	98.8
25	1	-	1	10	4	6	-	-	-	97.7	97.8	97.7
24	2	-	2	17	8	9	1	-	1	95.9	92.9	98.7
23	6	6	-	12	4	8	-	-	-	96.3	95.2	97.5
22	2	1	1	15	5	10	-	-	-	96.7	97.2	96.2
21	3	3	-	7	5	2	-	-	-	98.3	97.2	99.4
20	2	1	1	16	10	6	-	-	-	97.0	96.1	97.9
19	2	2	-	14	7	7	-	-	-	97.5	97.0	97.9
18	3	3	-	11	5	6	-	-	-	95.1	92.9	97.4

4 高等学校卒業後の進路状況

各年 5月1日現在 (単位：人、%)

年次	卒業者総数			A.大学等進学者			B.専修学校等進学 (C.入学) 者			D.職業能力開発施設等入学者		
	男	女		男	女		男	女	計	男	女	
令和 3 年度	535	276	259	229	99	130	91	32	59	5	5	-
2	532	272	260	247	115	132	73	14	59	5	5	-
元 30	587	287	300	249	107	142	79	25	54	3	1	2
平成 30	606	295	311	250	106	144	111	43	68	2	1	1
29	620	316	304	271	122	149	98	38	60	5	5	-
28	641	321	320	252	108	144	110	31	79	4	4	-
27	624	290	334	247	105	142	121	39	82	5	5	-
26	607	313	294	217	97	120	125	46	79	7	7	-
25	671	333	338	255	112	143	131	49	82	6	4	2
24	665	340	325	247	114	133	150	59	91	7	6	1
23	657	340	317	263	119	144	123	54	69	7	7	-
22	627	303	324	239	108	131	99	28	71	7	6	1
21	700	356	344	237	106	131	132	57	75	7	7	-
20	704	365	339	208	96	112	174	76	98	10	9	1
19	704	361	343	238	118	120	167	67	100	11	11	-
18	773	398	375	235	116	119	220	89	131	7	7	-

年次	E.就職者 (A~Dを除く)			A~E以外の者			死亡・不詳			大学等進学率		
	男	女		男	女		男	女		男	女	
令和 3 年度	194	130	64	16	10	6	-	-	-	42.8	35.9	50.2
2	175	101	74	18	6	12	-	-	-	42.9	40.1	45.2
元 30	180	121	59	27	17	10	-	-	-	46.4	42.3	50.8
平成 30	235	144	91	18	6	12	-	-	-	42.4	37.3	47.3
29	231	139	92	9	5	4	2	1	1	41.3	35.9	46.3
28	230	144	86	14	6	8	-	-	-	43.7	38.6	49.0
27	270	175	95	4	3	1	-	-	-	50.0	50.0	50.0
26	225	131	94	26	10	16	-	-	-	35.7	31.0	40.8
25	231	153	78	27	10	17	-	-	-	38.0	33.6	42.3
24	241	156	85	38	12	26	-	-	-	37.1	33.5	40.9
23	218	134	84	43	27	16	-	-	-	40.0	35.0	45.4
22	221	141	80	43	19	24	-	-	-	38.1	35.6	40.4
21	250	146	104	32	15	17	-	-	-	33.9	29.8	38.1
20	290	167	123	34	19	15	-	-	-	29.5	26.3	33.0
19	264	166	98	48	18	30	-	-	-	33.8	32.7	35.0
18	246	150	96	42	15	27	-	-	-	30.4	29.1	31.7

第 12 章 教 育

5 高等学校卒業後、就職者の産業別就労状況（令和3年度）

（単位：人）

産業分類（大分類）	就職者数			うち、県外就職者数		
	総数	男	女		男	女
総数	193	129	64	108	81	27
A 農業，林業	1	1	-	1	1	-
B 漁業	-	-	-	-	-	-
C 鉱業，採石業，砂利採取業	-	-	-	-	-	-
D 建設業	29	28	1	17	17	-
E 製造業	31	23	8	18	13	5
F 電気・ガス・熱供給・水道業	5	3	2	3	3	-
G 情報通信業	6	3	3	3	2	1
H 運輸業，郵便業	6	4	2	4	2	2
I 卸売業，小売業	16	7	9	3	2	1
J 金融業，保険業	-	-	-	-	-	-
K 不動産業，物品賃貸業	1	-	1	1	-	1
L 学術研究，専門・技術サービス業	9	7	2	4	4	-
M 宿泊業，飲食サービス業	7	4	3	6	4	2
N 生活関連サービス業，娯楽業	4	1	3	3	1	2
O 教育，学習支援業	1	-	1	-	-	-
P 医療，福祉	11	1	10	4	-	4
Q 複合サービス事業	1	-	1	-	-	-
R サービス業（他に分類されないもの）	24	15	9	7	5	2
S 公務（他に分類されるものを除く）	40	31	9	33	26	7
上記以外の者	1	1	-	1	1	-

（再掲）

総数	就職者		職安・学校を通じて就職した者			自家・自営業に就いた者			その他		
	男	女		男	女		男	女		男	女
193	129	64	153	106	47	3	3	-	37	20	17

文部科学省「学校基本調査」

第 13 章 文 化 財

1 国指定文化財

重要文化財

種 別	名 称	件数・個数	所 在 地	指定年月日
建 造 物	旧大湊水源地水道施設	3所・附	むつ市宇田町・桜木町	平成21年12月 8日
彫 刻	木造阿弥陀如来坐像	1躯	むつ市田名部町4番8号	大正 4年 3月26日
美術工芸品	青森県二枚橋2遺跡出土品	1,308点	むつ市	平成24年 9月 6日

重要無形民俗文化財

種 別	名 称	所 在 地	指定年月日
-	下北の能舞	東通村、むつ市、横浜町	平成元年 3月20日

記念物

種 別	名 称	所 在 地	指定年月日
特別天然記念物※	カモシカ	青森県ほか29都府県	特天 昭和30年2月15日
天然記念物	下北半島のサル及びサル生息北限地	むつ市、佐井村	昭和45年11月11日
天然記念物※	オジロワシ、イヌワシ、ヒシクイ、マガン、ヤマネ、オオワシ、コクガン	青森県ほか	

※地域を定めず指定したもの

2 県指定文化財

県重宝（有形文化財）

種 別	名 称	件数・個数	所 在 地	指定年月日
彫 刻	如来立像	1躯	むつ市大湊上町13番6号	昭和39年 6月30日
工 芸 品	剣 銘以外濱砂鐵紀正賀謹鍛造	1口	むつ市（個人蔵）	昭和44年12月15日
工 芸 品	日本刀 銘吉治郎紀正賀鑄外濱砂鐵作之	1口	むつ市（個人蔵）	昭和44年12月15日
工 芸 品	黒塗御寺膳揃	1揃（13点）・附	むつ市（個人蔵）	平成21年 2月18日

民俗文化財

種 別	名 称	件数・個数	所 在 地	指定年月日
有 形	銀熨斗包印籠刻蝦夷腰刀拵	1点	むつ市（個人蔵）	昭和56年 6月23日
有 形	アイヌの腰刀	1口	むつ市（個人蔵）	昭和36年 1月14日
無 形	田名部の山車行事		むつ市	平成11年 1月22日
無 形	川内の山車行事		むつ市	平成11年 1月22日
無 形	脇野沢の山車行事		むつ市	平成12年 4月19日
無 形	大畑の山車行事		むつ市	平成12年 8月30日

記念物

種 別	名 称	所 在 地	指定年月日
天然記念物	大湊湾の白鳥	むつ市	昭和35年 6月24日

むつ市教育委員会(生涯学習課)
令和4年3月末現在

第 13 章 文 化 財

3 市指定文化財

有形文化財

種別	名 称	件数・個数	所 在 地	指定年月日
歴史資料	山本家文書	8冊	むつ市文化財収蔵庫	昭和47年 2月16日
工 芸 品	海祥山慈眼寺 喚鐘	1口	むつ市田名部町4番8号	昭和47年 2月16日
建 造 物	鈴木誠作記念館（旧大湊ホテル）	1棟	むつ市中央二丁目13番地	平成 9年10月 1日
建 造 物	旧大湊要港部乙第十号・十一号官舎（石造）	1棟	むつ市桜木町5番64号	平成 9年10月 1日
絵 画	一ノ谷屋島合戦図屏風	6曲1双	むつ市田名部町4番8号	昭和47年 2月16日
絵 画	川内風景図屏風土岐蓑虫（蓑虫山人筆）	6曲1双	むつ市川内町川内90番地	平成 2年 3月20日
考古資料	第一田名部小学校校庭遺跡出土土器	1点	むつ市文化財収蔵庫	昭和47年 2月16日
考古資料	女館貝塚出土土器	2点	むつ市文化財収蔵庫	昭和47年 2月16日
考古資料	女館貝塚石器	32個	むつ市文化財収蔵庫	昭和47年 2月16日
考古資料	弥生式土器 壺	1個	むつ市（個人蔵）	昭和55年 2月20日
歴史資料	和鏡（梅花双雀鏡）	1面	むつ市（個人蔵）	昭和59年 7月 1日
歴史資料	和鏡（菊枝散雙鳥鏡）	2面	むつ市大字田名部字最花	昭和59年 7月 1日
歴史資料	俳諧額	1面	むつ市川内町川内324番地	平成 2年 3月20日
歴史資料	青面金剛塔	1基	むつ市川内町川内324番地	平成 2年 3月20日
歴史資料	吞香稻荷神社奉納物 俳諧額	2面	むつ市旭町275番	平成20年 1月 9日
歴史資料	原始謾筆風土年表	50冊・附	むつ市（個人蔵）	平成24年 3月 8日
そ の 他	香炉峯見送り幕「紅毛唐人憩図」	1枚	むつ市新町15番3号	昭和61年11月 1日

民俗文化財

種別	名 称	件数・個数	所 在 地	指定年月日
有 形	田名部海辺三十三番順禮札所標示板	1枚	むつ市新町4番11号	昭和47年 2月16日
有 形	田名部海辺三十三番順禮札所 （三十一番観世音菩薩）	1軀	むつ市（個人蔵）	昭和47年 2月16日
有 形	兵主神社奉納物 絵馬	16枚	むつ市大湊上町21番34号	昭和47年 2月16日
有 形	生活用具	32点	むつ市文化財収蔵庫	昭和47年 2月16日
有 形	海祥山慈眼寺 棟札	1枚	むつ市田名部町4番8号	昭和47年 2月16日
有 形	宿野部水車小屋	1棟	むつ市川内町宿野部上野平192番地	平成 4年 2月26日
有 形	木造和漁船	1隻	むつ市脇野沢九艘泊476番地	平成 9年11月19日
有 形	近川稻荷神社金刀比羅神社奉納物 絵馬	17点	むつ市大湊浜町1番1号	平成17年 3月15日
無 形	栗山太神楽		むつ市栗山町	平成14年 1月11日
無 形	奥内歌舞伎		むつ市大字奥内	平成15年 1月16日

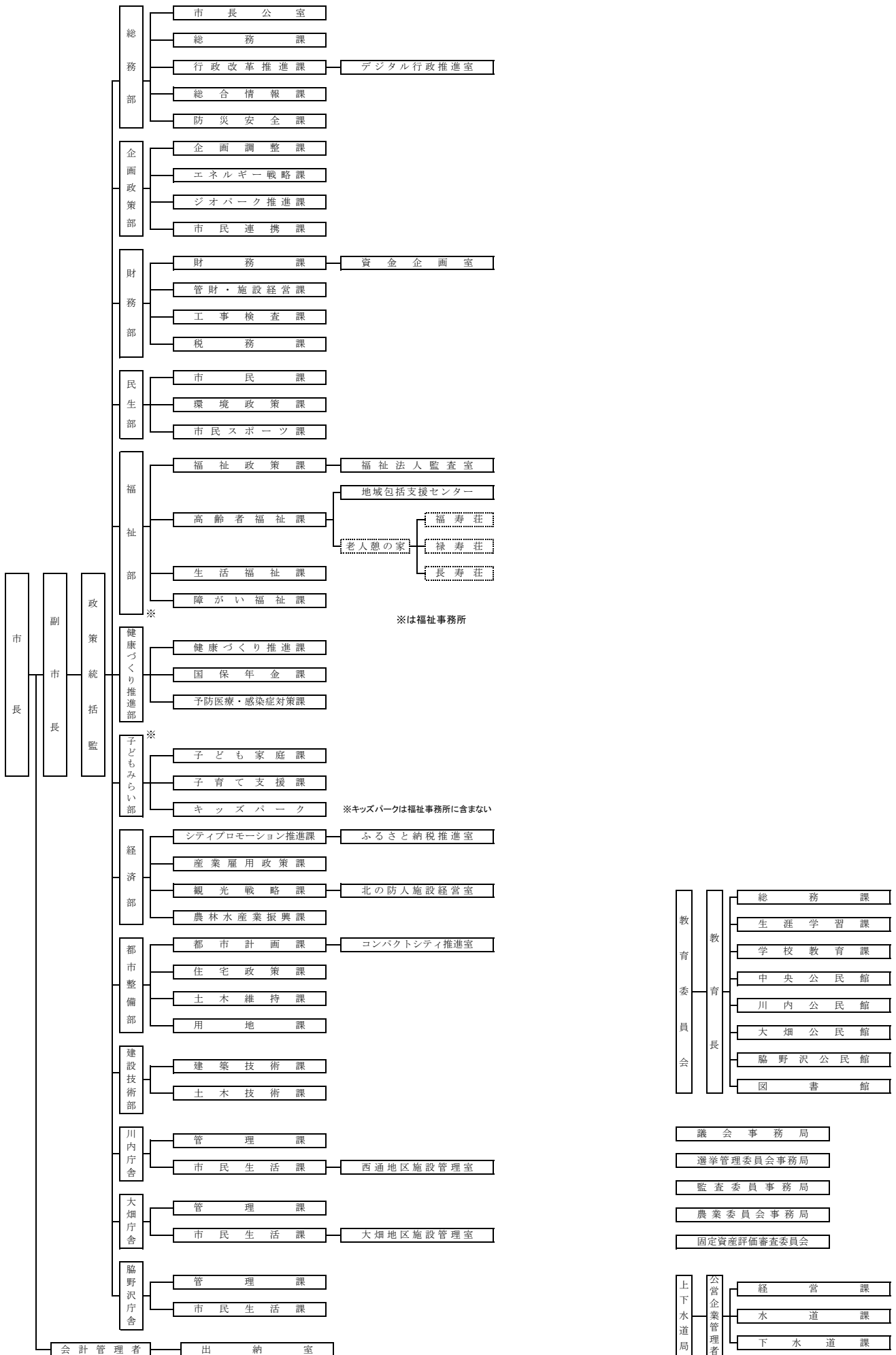
記念物

種別	名 称	件数・個数	所 在 地	指定年月日
史 跡	一里塚	1基	むつ市大字田名部字赤川	平成14年 1月11日
天然記念物	銀杏木の大イチョウ	1本	むつ市川内町銀杏木54番地	平成 2年 3月20日

むつ市教育委員会(生涯学習課)
令和4年3月末現在

第14章 行政

令和4年度組織図



第 15 章 議 会

1 現況

現議員数	条例定数	任期満了日	備考
22人	22人	令和5年10月15日	

議 長	大 瀧 次 男
副議長	佐々木 隆 徳

2 議員名簿

議席番号	氏名	ふりがな	常任委員会等
1	佐 藤 武	さとう たけし	総務教育常任委員会委員
2	工 藤 祥 子	くどう しょうこ	民生福祉常任委員会委員
3	杉 浦 弘 樹	すぎうら ひろき	産業建設常任委員会委員
4	東 健 而	あずま けんじ	産業建設常任委員会委員
5	野 中 貴 健	の なか たかゆき	民生福祉常任委員会副委員長
6	佐 賀 英 生	さ が ひ で お	総務教育常任委員会委員
7	齊 藤 孝 昭	さいとう たかあき	総務教育常任委員会委員
8	山 本 留 義	やまもと とめよし	産業建設常任委員会委員
9	富 岡 直 哉	とみおか なおや	総務教育常任委員会副委員長
10	村 中 浩 明	むらなか ひろあき	産業建設常任委員会副委員長
11	鎌 田 ち よ 子	かまた ちよこ	総務教育常任委員会委員長
12	住 吉 年 広	すみよし としひろ	民政福祉常任委員会委員
13	白 井 二 郎	しらい じろう	産業建設常任委員会委員長
14	濱 田 栄 子	はまだ えいこ	総務教育常任委員会委員
15	佐 藤 広 政	さとう ひろまさ	総務教育常任委員会委員
16	富 岡 幸 夫	とみおか ゆきお	民生福祉常任委員会副委員長
17	岡 崎 健 吾	おかざき けんご	産業建設常任委員会委員
18	原 田 敏 匡	はら た としまさ	民生福祉常任委員会委員長
19	佐々木 隆 徳	ささき たかのり	総務教育常任委員会委員
20	浅 利 竹 二 郎	あさり たけじろう	民生福祉常任委員会委員
21	佐々木 肇	ささき はじめ	産業建設常任委員会委員
22	大 瀧 次 男	おおたき つぎお	民生福祉常任委員会委員

むつ市議会事務局
令和4年3月31日現在

市の概要

<p>所在地</p> <p>035-8686 むつ市中央一丁目8番1号 Tel (0175)22-1111 Fax (0175)23-5178 http://www.city.mutsu.lg.jp</p>	<p>市長</p> <p>みやした そういちろう 宮下 宗一郎</p> <p>第2期（令和4年6月28日まで）</p> <p>副市長 川西 伸二</p>	<p>姉妹都市連携</p> <p>昭和 59.9.23 会津若松市（福島県） 平成 7.8.13 ポートエンジェルス市（米国・ワシントン州）</p> <p>沿革</p> <p>令和 元 市制施行60周年 平成 17.3.14 川内町、大畑町、脇野沢村が編入 昭和 35.8.1 市の名称を”大湊田名部市”から”むつ市”に改称 昭和 34.9.1 大湊町、田名部町が合併、「大湊田名部市」が誕生 昭和 9.5.1 大畑村が町制施行 昭和 3.11.10 大湊村が町制施行 大正 6.10.31 川内村が町制施行 明治 32.1.1 田名部村が町制施行 明治 22.1.1 「市制・町村制」施行、5村（田名部村・大湊村・川内村・大畑村・脇野沢村）が誕生</p>
<p>市議会</p> <p>条例定数 22 現議員数 22</p>	<p>議長 大瀧 次男 副議長 佐々木 隆徳</p>	

令和4年3月末現在

むつ市がめざす将来像

笑顔かがやく 希望のまち むつ

市章



ひらがなの「むつ」を図案化し、融和と飛躍発展を象徴したもの

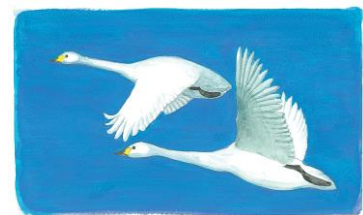
花・木・鳥（平成21年9月1日制定）



市の花 はまなす



市の木 ひば



市の鳥 はくちょう

下北ジオパーク

- 日本ジオパークネットワーク（JGN）への加盟
平成28年9月9日、下北ジオパークがJGNに認定されました。
- 日本ジオパークとして再認定
令和3年2月5日、第41回日本ジオパーク委員会で再認定が決定しました。
- ジオパークの目的
 - (一)地質遺産の保護・保全
 - (二)科学教育や防災教育
 - (三)ジオツーリズムの普及と地域振興
- ジオパークとは
ジオ（地球）とパーク（公園）を組み合わせた言葉で、人々の暮らしと自然、大地とのつながりを学びながら楽しむことができる場所のことです。



※詳しくは、下北ジオパーク公式HPをご覧ください。

<http://shimokita-geopark.com/>

PR キャラクター(ムチュランファミリー)

【ムッシュ・ムチュラン1世】



【マダム・ムチュリー】



【クラウンプリンセス・ムチュリン】



【プリンス・ニコ】



【プリンセス・リッコ】



承認第 2022013L 号

データむつについて

本書は、市の人口、産業・経済、福祉、教育、文化など各分野から基礎的な統計データを収集し、とりまとめた統計書となります。利用される皆さまにおかれましては、本書を学術研究の一助として御活用され、また、市の姿を客観的・総合的にご理解いただければ嬉しく思います。

本書の編集にあたっては、利用者が「より見やすく」、「より使いやすく」、また、「よりわかりやすい」ものとなるよう努力いたしました。

不遜にも数値の誤りなどありましたら、遠慮なく御連絡いただきたいと思います。

結びに、情報提供等を賜りました関係各位に厚くお礼申し上げます。

令和4年6月

む つ 市

利用上の注意

1 掲載データ

- ・ 本書には、年度（当該年の4月1日～翌年の3月31日）及び年（当該年の1月1日～12月31日）を区別し、それぞれの期間で集計されたデータを掲載している。ただし、内容によっては、4月1日時点のデータを掲載している場合もある。

2 年次の表記

- ・ 年次の表記については暦年を基本とする。（暦年と西暦を併記している場合もある。）

3 数値・割合の表記

- ・ 数値・割合の表記については、表章単位未満で四捨五入している。そのため、表中の計数は内訳の合計と一致しない場合がある。
- ・ 構成比の計算は、特に注釈がない限り分母から不詳を除いた後の数値から割合を算出した。

4 記号

統計表に関して特に指示・注釈がない限り、以下に従う。

- 0 : データが「0」又は表章単位に満たないもの
- … : 調査・計測をおこなった結果、データが得られないもの、資料のないもの
- : 非該当（要件に非該当）又は、計測不能や調査の対象にならなかったもの
- X : 秘匿

※計数が極端に多い場合や少ない場合など、個人及び事業所が特定される恐れのある場合や権利が侵害される恐れのある場合には秘匿処理を施すことがある。

5 引用（複製・転載等）

- ・ 本書の複製・転載・引用・二次利用等を行う者は、著作権法のほか関係法令・規則・条例等を遵守すること。

【問い合わせ先】

- ・ ページ数に制約があるため、全てのデータを掲載することができませんので、その他のデータに関しては、担当へお問い合わせください。
- ・ 統計表や資料に関する疑義については、出典元の関係機関又は下記へお問合せください。
＜問合せ先＞ むつ市企画政策部企画調整課（統計G）
☎（代）0175-22-1111 内線2317

「データむつ 2021」
令和3年版

発行者	むつ市 URL http://www.city.mutsu.lg.jp/
編集	むつ市企画政策部企画調整課 〒035-8686 青森県むつ市中央一丁目8番1号 TEL (代表) 0175-22-1111
発行	令和4年(2022年)6月
