

データむつ

2020

気象・地勢	1
住民基本台帳	2
国勢調査	10
人口動態	19
市町村民経済計算	23
事業所・企業	31
住宅	35
農林・水産業	37
観光・交通	47
教育	49
文化財	53
行政・議会	55
(参考)市の概要		

目 次

第1章 気象・地勢	1	第7章 住宅	35
1 気象状況（年別）		1 居住世帯の有無による建物数	
2 気象状況（月別）		2 住宅の種類と住宅所有の関係	
3 面積		3 住宅の耐震診断の有無	
4 地目別面積		4 省エネルギー設備の有無	
第2章 住民基本台帳	2	第8章 農林業	37
1 人口及び世帯（総数及び旧合併市町村）		1 農林業経営体	
2 人口の推移（年齢階層3区分）		2 農業経営体	
第3章 国勢調査	10	3 総農家数等	
1 人口及び世帯（総数及び旧合併市町村）		4 林業経営体数及び素材生産量	
2 人口の推移（年齢階層3区分）		5 林野面積等	
3 就業人口		第9章 水産業	45
第4章 人口動態	19	1 漁業の基本構造(経営体数・漁船隻数)	
1 むつ市の年別人口動態		2 漁業・養殖業の生産量	
2 むつ市の月別人口動態		第10章 観光	47
3 将来推計人口		1 観光客入込数（下北半島国定公園地域別）	
4 平均寿命		2 青森県内の外国人延べ宿泊者数	
5 出生数・率		第11章 交通（自動車の保有台数）	48
6 合計特殊出生率		第12章 教育	49
第5章 市町村民経済計算	23	1 小学校の概況	
1 平成28年度 市町村民所得（県内市町村）		2 中学校の概況	
2 平成28年度 市町村内総生産（県内市町村）		3 中学校卒業後の進路状況	
3 むつ市の市民所得		4 高等学校卒業後の進路状況	
4 むつ市の市内総生産		5 高等学校卒業後、就職者の産業別就労状況	
5 総人口1人当たり市民所得 （参考）		第13章 文化財	53
第6章 事業所・企業	31	1 国指定文化財	
1 工業（製造業）の推移 — 事業所数・従業員数 —		2 県指定文化財	
2 工業（製造業）の推移 — 事業所の規模別 —		3 市指定文化財	
3 事業所数及び従業者数（県内市町村別）		第14章 行政（組織機構図）	55
4 産業分類（大分類）別事業所数及び従業者数（民営事業所）		第15章 議会（現況、名簿）	56
5 産業分類（大分類）別事業所数及び従業者数（国・地方自治体）		市の概要	
		利用上の注意	

第1章 気象・地勢

1 気象 一年ごとの値

暦年	各年 1月～12月									
	平均気温 (日平均)℃	最高気温 ℃	最低気温 ℃	平均湿度 %	降水量 (合計)mm	日照時間 (合計)時間	降雪 (合計)cm	最深積雪 cm	雪日数 (寒候年)日	
平成 27年 2014	10.6	33.1	-12.0	77	1,294.5	1,691.1	326	64	116	
28 2015	10.2	32.2	-10.1	77	1,485.5	1,615.5	381	70	118	
29 2016	9.8	33.2	-13.6	78	1,456.5	1,675.8	328	53	134	
30 2017	10.2	32.1	-15.2	78	1,667.5	1,587.3	452	73	131	
令和 元年 2018	10.4	33.0	-11.8	76	1,073.0	1,820.6	297	46	123	
2 2020	10.5	33.5	-14.3	79	1,385.0	1,456.1	213	28	109	

注) 「寒候年」は、前年8月1日から当年7月31日までの期間を指し、雪日数はその期間における日数となります。

気象庁ホームページ「過去の気象データ検索」

2 気象状況 一月ごとの値

年月	各年 1月～12月									
	平均気温 (日平均)℃	最高気温 ℃	最低気温 ℃	平均湿度 %	降水量 (合計)mm	日照時間 時間	降雪 cm	最深積雪 cm	雪日数 日	
令和 2年 1月 (2020年)	0.4	3.3	-2.9	75	135.5	71.5	36	17	25	
2月	0.0	3.2	-4.4	79	100.0	93.5	104	28	24	
3月	4.5	9.2	-0.2	74	110.5	163.1	14	6	17	
4月	6.9	11.4	2.6	75	109.0	134.9	1	1	8	
5月	13.2	18.2	8.4	78	80.5	185.6	---	---	---	
6月	17.9	22.4	13.9	82	113.5	166.3	---	---	---	
7月	19.4	23.0	16.4	90	138.5	88.9	---	---	---	
8月	23.4	27.6	19.9	87	178.0	146.7	---	---	---	
9月	19.7	23.4	16.5	87	207.0	100.0	---	---	---	
10月	12.8	17.5	7.4	80	86.5	143.8	---	---	---	
11月	7.7	11.6	2.5	74	66.0	95.5	---	---	11	
12月	0.4	3.3	-3.4	72	60.0	66.3	51	18	30	

「-」 該当現象がなく、資料がないもの

「)」 資料が欠落しているが、正常値に近いデータ(許容範囲は80%以上)として取り扱っている場合(準正常値)に表示しています。

注) 降水量の最小単位は、0.1mm、降雪量の最小単位は1cmとなります。

気象庁ホームページ「過去の気象データ検索」

3 面積

年次	各年 10月1日現在 (単位: ㎡)	
	面積 (計)	
平成 27年 2015	864.16	
28 2016	864.12	
29 2017	864.12	
30 2018	864.12	
令和 元年 2019	864.12	
2 2020	864.12	

注) 国土地理院が実施した航空写真撮影による「基本測量」の結果(平成27年10月1日現在)を掲載しています。
平成27年以降、旧市町村ごとの計測・集計はおこなわないため、総数のみを掲載しています。

国土地理院「全国都道府県市町村別面積調」

4 地目別面積

年次	各年 1月～12月 (単位: ㎡)								
	面積 (計)	田	畑	宅地	山林	原野	雑種地	その他	
平成 27年 2014	864.16	18.12	24.36	15.86	615.34	81.26	11.55	97.66	
28 2015	864.12	18.07	24.30	15.92	653.32	81.13	11.45	59.97	
29 2016	864.12	16.63	22.31	15.93	654.31	83.47	11.48	59.99	
30 2017	864.12	5.72	22.28	15.99	654.47	93.85	11.03	60.78	
令和 元年 2019	864.12	4.54	22.25	16.06	655.24	92.46	7.67	65.90	
2 2020	864.12	4.51	22.21	16.08	654.98	92.38	7.79	66.17	

注1) 数値は、非課税地籍と評価総地積を合算した値(各年、1月～12月)。

注2) 端数処理の関係上、内訳の合算値は計と合致しないことがあります。

むつ市税務課「固定資産概要調書」

第2章 住民基本台帳

1 人口・世帯

(1) 総数（4地区計）

各年 10月1日現在

年次	人口			前年に対する 増減率 %	世帯数	一世帯当たり の平均人員	人口密度	面積
	人	男	女					
昭和 35 年	69,829	34,288	35,541	-	13,583	5.14	80.73	864.94
36	69,585	34,330	35,255	△ 0.35	13,718	5.07	80.45	864.94
37	69,883	34,572	35,311	0.43	14,004	4.99	80.80	864.94
38	864.94
39	70,346	34,740	35,606	-	16,109	4.37	81.33	864.94
40	70,324	34,852	35,472	△ 0.03	16,667	4.22	81.31	864.94
41	70,772	35,479	35,293	0.64	17,361	4.08	81.82	864.94
42	70,781	35,362	35,419	0.01	17,768	3.98	81.83	864.94
43	70,045	34,836	35,209	△ 1.04	18,264	3.84	80.98	864.94
44	69,590	34,611	34,979	△ 0.65	19,506	3.57	80.46	864.94
45	69,829	34,676	35,153	0.34	20,046	3.48	80.73	864.94
46	70,697	35,104	35,593	1.24	20,706	3.41	81.74	864.94
47	70,984	35,342	35,642	0.41	20,976	3.38	82.07	864.94
48	71,395	35,614	35,781	0.58	21,211	3.37	82.54	864.94
49	72,058	35,888	36,170	0.93	21,640	3.33	83.31	864.94
50	72,646	36,247	36,399	0.82	21,957	3.31	83.98	864.99
51	73,046	36,418	36,628	0.55	22,516	3.24	84.45	864.99
52	73,353	36,545	36,808	0.42	22,730	3.23	84.80	865.05
53	73,625	36,719	36,906	0.37	22,933	3.21	85.11	865.06
54	74,129	36,910	37,219	0.68	23,276	3.18	85.69	865.09
55	74,587	37,090	37,497	0.62	23,650	3.15	86.22	865.09
56	74,936	37,263	37,673	0.47	24,201	3.10	86.62	865.13
57	75,272	37,460	37,812	0.45	24,645	3.05	86.97	865.53
58	75,392	37,525	37,867	0.16	24,969	3.02	87.11	865.53
59	75,267	37,329	37,938	△ 0.17	25,192	2.99	86.95	865.62
60	74,710	37,073	37,637	△ 0.74	25,321	2.95	86.31	865.59
61	74,239	36,777	37,462	△ 0.63	25,452	2.92	85.80	865.26
62	74,191	36,798	37,393	△ 0.06	25,624	2.90	85.74	865.26
63	72,840	36,113	36,727	△ 1.82	24,930	2.92	84.36	863.49
平成 元年	72,335	35,777	36,558	△ 0.69	24,991	2.89	83.77	863.52
2	71,991	35,536	36,455	△ 0.48	25,198	2.86	83.37	863.52
3	71,398	35,143	36,255	△ 0.82	25,288	2.82	82.68	863.53
4	70,938	34,871	36,067	△ 0.64	25,445	2.79	82.15	863.55
5	70,819	34,822	35,997	△ 0.17	25,767	2.75	82.00	863.64
6	70,585	34,700	35,885	△ 0.33	25,996	2.72	81.73	863.68
7	70,507	34,684	35,823	△ 0.11	26,271	2.68	81.64	863.68
8	70,631	34,723	35,908	0.18	26,611	2.65	81.78	863.70
9	70,233	34,457	35,776	△ 0.56	26,730	2.63	81.32	863.71
10	70,006	34,342	35,664	△ 0.32	27,007	2.59	81.05	863.71
11	70,019	34,316	35,703	0.02	27,266	2.57	81.07	863.71
12	69,764	34,157	35,607	△ 0.36	27,534	2.53	80.77	863.72
13	69,586	34,047	35,539	△ 0.26	27,748	2.51	80.57	863.72
14	69,446	33,979	35,467	△ 0.20	28,013	2.48	80.40	863.73
15	68,959	33,730	35,229	△ 0.70	28,159	2.45	79.83	863.78
16	68,325	33,433	34,892	△ 0.92	28,353	2.41	79.10	863.78
17	67,499	32,898	34,601	△ 1.21	28,363	2.38	78.14	863.78
18	66,698	32,450	34,248	△ 1.19	28,499	2.34	77.22	863.79
19	65,792	31,930	33,862	△ 1.36	28,560	2.30	76.17	863.79
20	65,224	31,591	33,633	△ 0.86	28,720	2.27	75.51	863.79
21	64,724	31,352	33,372	△ 0.77	28,937	2.24	74.93	863.79
22	64,306	31,166	33,140	△ 0.65	29,078	2.21	74.45	863.79
23	63,908	30,989	32,919	△ 0.62	29,235	2.19	73.99	863.79
24	63,256	30,679	32,577	△ 1.02	29,377	2.15	73.23	863.79
25	62,550	30,363	32,187	△ 1.12	29,382	2.13	72.41	863.80
26	61,739	29,971	31,768	△ 1.30	29,444	2.10	71.44	864.16
27	60,880	29,550	31,330	△ 1.39	29,382	2.07	70.45	864.16
28	60,099	29,164	30,935	△ 1.28	29,356	2.05	69.55	864.12
29	58,991	28,725	30,266	△ 1.84	29,322	2.01	68.27	864.12
30	58,145	28,330	29,815	△ 1.43	29,277	1.99	67.29	864.12
令和 元年	56,978	27,698	29,280	△ 2.01	29,022	1.96	65.94	864.12
2	56,158	27,306	28,852	△ 1.44	28,991	1.94	64.99	864.12

第2章 住民基本台帳

1 人口・世帯

(2) むつ地区

各年 10月1日現在

年次	人口				前年に対する 増減率	世帯数	一世帯当たり の平均人員	人口密度	面積
	人	男	女	%					
昭和 35 年	40,940	20,071	20,869	-	8,289	4.94	166.11	246.46	
36	39,926	19,752	20,174	△ 2.48	8,366	4.77	162.00	246.46	
37	40,042	19,859	20,183	0.29	8,587	4.66	162.47	246.46	
38	40,349	19,975	20,374	0.77	9,769	4.13	163.71	246.46	
39	41,434	20,470	20,964	2.69	10,482	3.95	168.12	246.46	
40	41,814	20,795	21,019	0.92	10,935	3.82	169.66	246.46	
41	42,507	21,478	21,029	1.66	11,569	3.67	172.47	246.46	
42	42,848	21,505	21,343	0.80	11,940	3.59	173.85	246.46	
43	43,279	21,566	21,713	1.01	12,326	3.51	175.60	246.46	
44	43,263	21,509	21,754	△ 0.04	13,528	3.20	175.54	246.46	
45	43,626	21,651	21,975	0.84	14,016	3.11	177.01	246.46	
46	44,432	22,036	22,396	1.85	14,515	3.06	180.28	246.46	
47	44,908	22,392	22,516	1.07	14,746	3.05	182.21	246.46	
48	45,439	22,750	22,689	1.18	14,919	3.05	184.37	246.46	
49	46,296	23,147	23,149	1.89	15,329	3.02	187.84	246.46	
50	47,084	23,613	23,471	1.70	15,639	3.01	191.04	246.46	
51	47,744	23,918	23,826	1.40	16,040	2.98	193.72	246.46	
52	48,180	24,123	24,057	0.91	16,224	2.97	195.45	246.51	
53	48,588	24,360	24,228	0.85	16,427	2.96	197.10	246.51	
54	49,251	24,637	24,614	1.36	16,739	2.94	199.77	246.54	
55	49,904	24,912	24,992	1.33	17,064	2.92	202.42	246.54	
56	50,520	25,251	25,269	1.23	17,615	2.87	204.91	246.55	
57	51,209	25,619	25,590	1.36	18,047	2.84	207.38	246.93	
58	51,603	25,830	25,773	0.77	18,323	2.82	208.98	246.93	
59	51,665	25,733	25,932	0.12	18,442	2.80	209.20	246.97	
60	51,422	25,615	25,807	△ 0.47	18,567	2.77	208.21	246.97	
61	51,292	25,519	25,773	△ 0.25	18,683	2.75	207.69	246.97	
62	51,539	25,696	25,843	0.48	18,869	2.73	208.69	246.97	
63	50,589	25,238	25,351	△ 1.84	18,173	2.78	205.80	245.82	
平成 元年	50,330	25,035	25,295	△ 0.51	18,230	2.76	204.73	245.83	
2	50,490	25,099	25,391	0.32	18,461	2.73	205.39	245.83	
3	50,220	24,919	25,301	△ 0.53	18,565	2.71	204.28	245.84	
4	50,042	24,779	25,263	△ 0.35	18,732	2.67	203.54	245.86	
5	50,201	24,877	25,324	0.32	19,078	2.63	204.19	245.86	
6	50,213	24,887	25,326	0.02	19,290	2.60	204.22	245.88	
7	50,438	24,999	25,439	0.45	19,586	2.58	205.13	245.88	
8	50,689	25,117	25,572	0.50	19,890	2.55	206.15	245.88	
9	50,606	25,046	25,560	△ 0.16	20,030	2.53	205.82	245.88	
10	50,657	25,069	25,588	0.10	20,307	2.49	206.02	245.88	
11	50,962	25,192	25,770	0.60	20,552	2.48	207.26	245.88	
12	51,060	25,189	25,871	0.19	20,809	2.45	207.66	245.88	
13	51,199	25,234	25,965	0.27	21,055	2.43	208.23	245.88	
14	51,269	25,255	26,014	0.14	21,266	2.41	208.50	245.89	
15	51,100	25,168	25,932	△ 0.33	21,418	2.39	207.82	245.89	
16	50,752	25,032	25,720	△ 0.68	21,605	2.35	206.40	245.89	
17	50,297	24,724	25,573	△ 0.90	21,653	2.32	204.55	245.89	
18	49,925	24,500	25,425	△ 0.74	21,818	2.29	203.04	245.89	
19	49,435	24,199	25,236	△ 0.98	21,877	2.26	201.05	245.89	
20	49,286	24,090	25,196	△ 0.30	22,065	2.23	200.44	245.89	
21	49,170	24,036	25,134	△ 0.24	22,330	2.20	199.97	245.89	
22	49,103	23,989	25,114	△ 0.14	22,488	2.18	199.69	245.89	
23	49,047	24,001	25,046	△ 0.11	22,686	2.16	199.47	245.89	
24	48,702	23,844	24,858	△ 0.70	22,824	2.13	198.06	245.89	
25	48,433	23,739	24,694	△ 0.55	22,921	2.11	196.96	245.90	
26	48,019	23,536	24,483	△ 0.85	23,026	2.09	195.27	245.91	
27	47,519	23,302	24,217	△ 1.04	23,008	2.07	-	-	
28	47,164	23,123	24,041	△ 0.75	23,064	2.04	-	-	
29	46,489	22,861	23,628	△ 1.43	23,122	2.01	-	-	
30	46,027	22,648	23,379	△ 0.99	23,161	1.99	-	-	
令和 元年	45,255	22,200	23,055	△ 1.68	23,011	1.97	-	-	
2	44,784	21,986	22,798	△ 1.04	23,067	1.94	-	-	

第2章 住民基本台帳

1 人口・世帯

(3) 川内地区

各年 10月1日現在

年次	人口	男	女	前年に対する 増減率	世帯数	一世帯当たり の平均人員	人口密度	面積
昭和 35 年	10,623	5,214	5,409	-	1,909	5.56	32.85	323.37
36	10,996	5,349	5,647	3.51	1,962	5.60	34.00	323.37
37	10,964	5,317	5,647	△ 0.29	1,943	5.64	33.91	323.37
38	10,371	5,083	5,288	△ 5.41	1,948	5.32	32.07	323.37
39	10,533	5,153	5,380	1.56	1,982	5.31	32.57	323.37
40	10,359	5,071	5,288	△ 1.65	2,022	5.12	32.03	323.37
41	10,238	5,043	5,195	△ 1.17	2,025	5.06	31.66	323.37
42	10,097	4,996	5,101	△ 1.38	2,039	4.95	31.22	323.37
43	9,051	4,463	4,588	△ 10.36	2,044	4.43	27.99	323.37
44	8,961	4,426	4,535	△ 0.99	2,046	4.38	27.71	323.37
45	8,845	4,370	4,475	△ 1.29	2,063	4.29	27.35	323.37
46	8,912	4,412	4,500	0.76	2,074	4.30	27.56	323.37
47	8,865	4,389	4,476	△ 0.53	2,077	4.27	27.41	323.37
48	8,779	4,344	4,435	△ 0.97	2,088	4.20	27.15	323.37
49	8,690	4,301	4,389	△ 1.01	2,080	4.18	26.87	323.37
50	8,619	4,254	4,365	△ 0.82	2,066	4.17	26.65	323.37
51	8,332	4,122	4,210	△ 3.33	2,186	3.81	25.77	323.37
52	8,307	4,109	4,198	△ 0.30	2,191	3.79	25.69	323.37
53	8,274	4,111	4,163	△ 0.40	2,194	3.77	25.59	323.38
54	8,201	4,069	4,132	△ 0.88	2,199	3.73	25.36	323.38
55	8,106	4,004	4,102	△ 1.16	2,212	3.66	25.07	323.38
56	7,978	3,945	4,033	△ 1.58	2,221	3.59	24.67	323.41
57	7,854	3,887	3,967	△ 1.55	2,219	3.54	24.28	323.42
58	7,735	3,811	3,924	△ 1.52	2,240	3.45	23.92	323.42
59	7,652	3,782	3,870	△ 1.07	2,256	3.39	23.66	323.42
60	7,539	3,721	3,818	△ 1.48	2,257	3.34	23.31	323.39
61	7,437	3,660	3,777	△ 1.35	2,268	3.28	23.02	323.06
62	7,409	3,663	3,746	△ 0.38	2,261	3.28	22.93	323.06
63	7,278	3,581	3,697	△ 1.77	2,252	3.23	22.49	323.56
平成 元 年	7,205	3,544	3,661	△ 1.00	2,249	3.20	22.27	323.58
2	7,116	3,484	3,632	△ 1.24	2,273	3.13	21.99	323.58
3	6,989	3,397	3,592	△ 1.78	2,246	3.11	21.60	323.58
4	6,861	3,322	3,539	△ 1.83	2,230	3.08	21.20	323.58
5	6,709	3,251	3,458	△ 2.22	2,211	3.03	20.73	323.63
6	6,630	3,204	3,426	△ 1.18	2,217	2.99	20.49	323.64
7	6,520	3,155	3,365	△ 1.66	2,205	2.96	20.15	323.64
8	6,458	3,141	3,317	△ 0.95	2,227	2.90	19.95	323.64
9	6,339	3,060	3,279	△ 1.84	2,217	2.86	19.59	323.65
10	6,245	3,014	3,231	△ 1.48	2,218	2.82	19.30	323.65
11	6,151	2,973	3,178	△ 1.51	2,208	2.79	19.01	323.65
12	6,038	2,914	3,124	△ 1.84	2,207	2.74	18.66	323.66
13	5,913	2,844	3,069	△ 2.07	2,194	2.70	18.27	323.66
14	5,832	2,816	3,016	△ 1.37	2,219	2.63	18.02	323.66
15	5,727	2,764	2,963	△ 1.80	2,204	2.60	17.69	323.67
16	5,632	2,708	2,924	△ 1.66	2,208	2.55	17.40	323.67
17	5,506	2,629	2,877	△ 2.24	2,192	2.51	17.01	323.67
18	5,355	2,554	2,801	△ 2.74	2,174	2.46	16.54	323.67
19	5,240	2,496	2,744	△ 2.15	2,184	2.40	16.19	323.67
20	5,077	2,413	2,664	△ 3.11	2,157	2.35	15.69	323.67
21	4,966	2,347	2,619	△ 2.19	2,149	2.31	15.34	323.67
22	4,858	2,299	2,559	△ 2.17	2,152	2.26	15.01	323.67
23	4,756	2,238	2,518	△ 2.10	2,140	2.22	14.69	323.67
24	4,652	2,196	2,456	△ 2.19	2,124	2.19	14.37	323.67
25	4,526	2,139	2,387	△ 2.71	2,099	2.16	13.98	323.67
26	4,386	2,075	2,311	△ 3.09	2,105	2.08	13.57	323.11
27	4,260	2,005	2,255	△ 2.87	2,092	2.04	-	-
28	4,130	1,956	2,174	△ 3.05	2,055	2.01	-	-
29	4,004	1,919	2,085	△ 3.05	2,025	1.98	-	-
30	3,883	1,869	2,014	△ 3.02	1,990	1.95	-	-
令和 元 年	3,738	1,796	1,942	△ 3.73	1,952	1.91	-	-
2	3,611	1,732	1,879	△ 3.40	1,911	1.89	-	-

第2章 住民基本台帳

1 人口・世帯

(4) 大畑地区

各年 10月1日現在

年次	人口				前年に対する 増減率	世帯数	一世帯当たり の平均人員	人口密度	面積
	人	男	女	%					
昭和 35 年	13,169	6,461	6,708	-	2,590	5.08	55.65	236.63	
36	13,562	6,676	6,886	2.98	2,603	5.21	57.31	236.63	
37	13,719	6,795	6,924	1.16	2,646	5.18	57.98	236.63	
38	236.63	
39	13,534	6,695	6,839	...	2,823	4.79	57.19	236.63	
40	13,530	6,699	6,831	△ 0.03	2,896	4.67	57.18	236.63	
41	13,394	6,658	6,736	△ 1.01	2,953	4.54	56.60	236.63	
42	13,370	6,658	6,712	△ 0.18	2,973	4.50	56.50	236.63	
43	13,241	6,576	6,665	△ 0.96	3,003	4.41	55.96	236.63	
44	13,118	6,524	6,594	△ 0.93	3,034	4.32	55.44	236.63	
45	13,153	6,524	6,629	0.27	3,069	4.29	55.58	236.63	
46	13,182	6,534	6,648	0.22	3,202	4.12	55.71	236.63	
47	13,155	6,526	6,629	△ 0.20	3,244	4.06	55.59	236.63	
48	13,178	6,511	6,667	0.17	3,293	4.00	55.69	236.63	
49	13,105	6,457	6,648	△ 0.55	3,308	3.96	55.38	236.63	
50	13,069	6,435	6,634	△ 0.27	3,324	3.93	55.22	236.67	
51	13,086	6,446	6,640	0.13	3,363	3.89	55.29	236.67	
52	13,066	6,442	6,624	△ 0.15	3,383	3.86	55.21	236.68	
53	12,997	6,387	6,610	△ 0.53	3,376	3.85	54.91	236.68	
54	12,944	6,346	6,598	△ 0.41	3,396	3.81	54.69	236.68	
55	12,821	6,288	6,533	△ 0.95	3,400	3.77	54.17	236.68	
56	12,713	6,211	6,502	△ 0.84	3,404	3.73	53.71	236.68	
57	12,512	6,109	6,403	△ 1.58	3,404	3.68	52.86	236.68	
58	12,347	6,032	6,315	△ 1.32	3,420	3.61	52.17	236.68	
59	12,320	5,994	6,326	△ 0.22	3,509	3.51	52.04	236.73	
60	12,204	5,954	6,250	△ 0.94	3,512	3.47	51.55	236.73	
61	12,018	5,850	6,168	△ 1.52	3,510	3.42	50.77	236.73	
62	11,796	5,723	6,073	△ 1.85	3,513	3.36	49.83	236.73	
63	11,612	5,620	5,992	△ 1.56	3,536	3.28	49.29	235.59	
平成 元年	11,480	5,545	5,935	△ 1.14	3,554	3.23	48.73	235.59	
2	11,163	5,364	5,799	△ 2.76	3,512	3.18	47.38	235.59	
3	11,018	5,268	5,750	△ 1.30	3,528	3.12	46.77	235.59	
4	10,882	5,216	5,666	△ 1.23	3,544	3.07	46.19	235.59	
5	10,791	5,172	5,619	△ 0.84	3,548	3.04	45.80	235.59	
6	10,640	5,091	5,549	△ 1.40	3,550	3.00	45.16	235.59	
7	10,481	5,007	5,474	△ 1.49	3,549	2.95	44.49	235.59	
8	10,466	4,978	5,488	△ 0.14	3,565	2.94	44.42	235.59	
9	10,303	4,884	5,419	△ 1.56	3,555	2.90	43.73	235.59	
10	10,173	4,810	5,363	△ 1.26	3,563	2.86	43.18	235.59	
11	10,010	4,729	5,281	△ 1.60	3,579	2.80	42.49	235.59	
12	9,853	4,684	5,169	△ 1.57	3,599	2.74	41.82	235.59	
13	9,748	4,658	5,090	△ 1.07	3,588	2.72	41.38	235.59	
14	9,679	4,627	5,052	△ 0.71	3,600	2.69	41.08	235.59	
15	9,543	4,564	4,979	△ 1.41	3,621	2.64	40.50	235.63	
16	9,419	4,491	4,928	△ 1.30	3,634	2.59	39.97	235.63	
17	9,231	4,371	4,860	△ 2.00	3,616	2.55	39.18	235.63	
18	9,024	4,266	4,758	△ 2.24	3,615	2.50	38.30	235.63	
19	8,806	4,149	4,657	△ 2.42	3,610	2.44	37.37	235.63	
20	8,641	4,048	4,593	△ 1.87	3,618	2.39	36.67	235.63	
21	8,433	3,962	4,471	△ 2.41	3,587	2.35	35.79	235.63	
22	8,262	3,898	4,364	△ 2.03	3,583	2.31	35.06	235.63	
23	8,099	3,804	4,295	△ 1.97	3,568	2.27	34.37	235.63	
24	7,962	3,729	4,233	△ 1.69	3,589	2.22	33.79	235.63	
25	7,748	3,624	4,124	△ 2.69	3,535	2.19	32.88	235.63	
26	7,535	3,511	4,024	△ 2.75	3,496	2.16	31.96	235.74	
27	7,370	3,428	3,942	△ 2.19	3,475	2.12	-	-	
28	7,163	3,318	3,845	△ 2.81	3,439	2.08	-	-	
29	6,925	3,212	3,713	△ 3.32	3,384	2.05	-	-	
30	6,725	3,112	3,613	△ 2.89	3,344	2.01	-	-	
令和 元年	6,548	3,030	3,518	△ 2.63	3,298	1.99	-	-	
2	6,376	2,934	3,442	△ 2.63	3,269	1.95	-	-	

第 2 章 住 民 基 本 台 帳

1 人口及び世帯数

(5) 脇野沢地区

年次	各年 10月1日現在				世帯数	一世帯当たりの平均人員	人口密度	面積
	人口	男	女	前年に対する増減率				
	人	人	人	%	世帯	人	人/㎡	㎡
昭和 35 年	5,097	2,542	2,555	-	795	6.41	87.16	58.48
36	5,101	2,553	2,548	0.08	787	6.48	87.23	58.48
37	5,158	2,601	2,557	1.12	828	6.23	88.20	58.48
38	5,048	2,517	2,531	△ 2.13	824	6.13	86.32	58.48
39	4,845	2,422	2,423	△ 4.02	822	5.89	82.85	58.48
40	4,621	2,287	2,334	△ 4.62	814	5.68	79.02	58.48
41	4,633	2,300	2,333	0.26	814	5.69	79.22	58.48
42	4,466	2,203	2,263	△ 3.60	816	5.47	76.37	58.48
43	4,474	2,231	2,243	0.18	891	5.02	76.50	58.48
44	4,248	2,152	2,096	△ 5.05	898	4.73	72.64	58.48
45	4,205	2,131	2,074	△ 1.01	898	4.68	71.90	58.48
46	4,171	2,122	2,049	△ 0.81	915	4.56	71.32	58.48
47	4,056	2,035	2,021	△ 2.76	909	4.46	69.36	58.48
48	3,999	2,009	1,990	△ 1.41	911	4.39	68.38	58.48
49	3,967	1,983	1,984	△ 0.80	923	4.30	67.84	58.48
50	3,874	1,945	1,929	△ 2.34	928	4.17	66.23	58.49
51	3,884	1,932	1,952	0.26	927	4.19	66.40	58.49
52	3,800	1,871	1,929	△ 2.16	932	4.08	64.97	58.49
53	3,766	1,861	1,905	△ 0.89	936	4.02	64.39	58.49
54	3,733	1,858	1,875	△ 0.88	942	3.96	63.82	58.49
55	3,756	1,886	1,870	0.62	974	3.86	64.22	58.49
56	3,725	1,856	1,869	△ 0.83	961	3.88	63.69	58.49
57	3,697	1,845	1,852	△ 0.75	975	3.79	63.20	58.50
58	3,707	1,852	1,855	0.27	986	3.76	63.37	58.50
59	3,630	1,820	1,810	△ 2.08	985	3.69	62.05	58.50
60	3,545	1,783	1,762	△ 2.34	985	3.60	60.60	58.50
61	3,492	1,748	1,744	△ 1.50	991	3.52	59.69	58.50
62	3,447	1,716	1,731	△ 1.29	981	3.51	58.92	58.50
63	3,361	1,674	1,687	△ 2.49	969	3.47	57.43	58.52
平成 元 年	3,320	1,653	1,667	△ 1.22	958	3.47	56.73	58.52
2	3,222	1,589	1,633	△ 2.95	952	3.38	55.06	58.52
3	3,171	1,559	1,612	△ 1.58	949	3.34	54.19	58.52
4	3,153	1,554	1,599	△ 0.57	939	3.36	53.88	58.52
5	3,118	1,522	1,596	△ 1.11	930	3.35	53.24	58.56
6	3,102	1,518	1,584	△ 0.51	939	3.30	52.96	58.57
7	3,068	1,523	1,545	△ 1.10	931	3.30	52.38	58.57
8	3,018	1,487	1,531	△ 1.63	929	3.25	51.51	58.59
9	2,985	1,467	1,518	△ 1.09	928	3.22	50.95	58.59
10	2,931	1,449	1,482	△ 1.81	919	3.19	50.03	58.59
11	2,896	1,422	1,474	△ 1.19	927	3.12	49.43	58.59
12	2,813	1,370	1,443	△ 2.87	919	3.06	48.01	58.59
13	2,726	1,311	1,415	△ 3.09	911	2.99	46.53	58.59
14	2,666	1,281	1,385	△ 2.20	928	2.87	45.50	58.59
15	2,589	1,234	1,355	△ 2.89	916	2.83	44.19	58.59
16	2,522	1,202	1,320	△ 2.59	906	2.78	43.04	58.59
17	2,465	1,174	1,291	△ 2.26	902	2.73	42.07	58.59
18	2,394	1,130	1,264	△ 2.88	892	2.68	40.85	58.60
19	2,311	1,086	1,225	△ 3.47	889	2.60	39.44	58.60
20	2,220	1,040	1,180	△ 3.94	880	2.52	37.88	58.60
21	2,155	1,007	1,148	△ 2.93	871	2.47	36.77	58.60
22	2,083	980	1,103	△ 3.34	855	2.44	35.55	58.60
23	2,006	946	1,060	△ 3.70	841	2.39	34.23	58.60
24	1,940	910	1,030	△ 3.29	840	2.31	33.11	58.60
25	1,843	861	982	△ 5.00	827	2.23	31.45	58.60
26	1,799	849	950	△ 2.39	817	2.20	30.29	59.40
27	1,731	815	916	△ 3.78	807	2.14	-	-
28	1,642	767	875	△ 5.14	798	2.06	-	-
29	1,573	733	840	△ 4.20	791	1.99	-	-
30	1,510	701	809	△ 4.01	782	1.93	-	-
令和 元 年	1,437	672	765	△ 4.83	761	1.89	-	-
2	1,387	654	733	△ 3.48	744	1.86	-	-

第2章 住民基本台帳

2 人口の推移 - 年齢3区分 -

各年 10月1日現在
下段は、計に対する構成比(%)

(1) 総数 (4地区計)

[令和2年]

区分	人口	性別	
		男	女
0歳～14歳 (年少人口)	5,901人 10.5%	3,054人 11.2%	2,847人 9.9%
15歳～64歳 (生産年齢人口)	31,496人 56.1%	16,415人 60.1%	15,081人 52.3%
65歳以上 (老年人口)	18,761人 33.4%	7,837人 28.7%	10,924人 37.9%
計	56,158人	27,306人	28,852人

[令和元年]

区分	人口	性別	
		男	女
0歳～14歳 (年少人口)	6,140人 10.8%	3,162人 11.4%	2,978人 10.2%
15歳～64歳 (生産年齢人口)	32,182人 56.5%	16,748人 60.5%	15,434人 52.7%
65歳以上 (老年人口)	18,656人 32.7%	7,788人 28.1%	10,868人 37.1%
計	56,978人	27,698人	29,280人

[平成30年]

区分	人口	性別	
		男	女
0歳～14歳 (年少人口)	6,443人 11.1%	3,309人 11.7%	3,134人 10.5%
15歳～64歳 (生産年齢人口)	33,201人 57.1%	17,311人 61.1%	15,890人 53.3%
65歳以上 (老年人口)	18,501人 31.8%	7,710人 27.2%	10,791人 36.2%
計	58,145人	28,330人	29,815人

[平成29年]

区分	人口	性別	
		男	女
0歳～14歳 (年少人口)	6,621人 11.2%	3,398人 11.8%	3,223人 10.6%
15歳～64歳 (生産年齢人口)	34,142人 57.9%	17,724人 61.7%	16,418人 54.2%
65歳以上 (老年人口)	18,228人 30.9%	7,603人 26.5%	10,625人 35.1%
計	58,991人	28,725人	30,266人

むつ市企画調整課・市民課「住民基本台帳」

(2) むつ地区

[令和2年]

区分	人口	性別	
		男	女
0歳～14歳 (年少人口)	5,149人 11.5%	2,666人 12.1%	2,483人 10.9%
15歳～64歳 (生産年齢人口)	26,139人 58.4%	13,637人 62.0%	12,502人 54.8%
65歳以上 (老年人口)	13,496人 30.1%	5,683人 25.8%	7,813人 34.3%
計	44,784人	21,986人	22,798人

[令和元年]

区分	人口	性別	
		男	女
0歳～14歳 (年少人口)	5,332人 11.8%	2,744人 12.4%	2,588人 11.2%
15歳～64歳 (生産年齢人口)	26,567人 58.7%	13,838人 62.3%	12,729人 55.2%
65歳以上 (老年人口)	13,356人 29.5%	5,618人 25.3%	7,738人 33.6%
計	45,255人	22,200人	23,055人

[平成30年]

区分	人口	性別	
		男	女
0歳～14歳 (年少人口)	5,579人 12.1%	2,861人 12.6%	2,718人 11.6%
15歳～64歳 (生産年齢人口)	27,291人 59.3%	14,268人 63.0%	13,023人 55.7%
65歳以上 (老年人口)	13,157人 28.6%	5,519人 24.4%	7,638人 32.7%
計	46,027人	22,648人	23,379人

[平成29年]

区分	人口	性別	
		男	女
0歳～14歳 (年少人口)	5,693人 12.2%	2,920人 12.8%	2,773人 11.7%
15歳～64歳 (生産年齢人口)	27,904人 60.0%	14,516人 63.5%	13,388人 56.7%
65歳以上 (老年人口)	12,892人 27.7%	5,425人 23.7%	7,467人 31.6%
計	46,489人	22,861人	23,628人

むつ市企画調整課・市民課「住民基本台帳」

第2章 住民基本台帳

2 人口の推移 - 年齢3区分 -

各年 10月1日現在

下段は、計に対する構成比(%)

(3) 川内地区

[令和2年]

区分	人口	人口	
		男	女
0歳～14歳 (年少人口)	225人 6.2%	117人 6.8%	108人 5.7%
15歳～64歳 (生産年齢人口)	1,698人 47.0%	912人 52.7%	786人 41.8%
65歳以上 (老年人口)	1,688人 46.7%	703人 40.6%	985人 52.4%
計	3,611人	1,732人	1,879人

[令和元年]

区分	人口	人口	
		男	女
0歳～14歳 (年少人口)	238人 6.4%	122人 6.8%	116人 6.0%
15歳～64歳 (生産年齢人口)	1,802人 48.2%	963人 53.6%	839人 43.2%
65歳以上 (老年人口)	1,698人 45.4%	711人 39.6%	987人 50.8%
計	3,738人	1,796人	1,942人

[平成30年]

区分	人口	人口	
		男	女
0歳～14歳 (年少人口)	264人 6.8%	134人 7.2%	130人 6.5%
15歳～64歳 (生産年齢人口)	1,894人 48.8%	1,007人 53.9%	887人 44.0%
65歳以上 (老年人口)	1,725人 44.4%	728人 39.0%	997人 49.5%
計	3,883人	1,869人	2,014人

[平成29年]

区分	人口	人口	
		男	女
0歳～14歳 (年少人口)	290人 7.2%	151人 7.9%	139人 6.7%
15歳～64歳 (生産年齢人口)	1,983人 49.5%	1,050人 54.7%	933人 44.7%
65歳以上 (老年人口)	1,731人 43.2%	718人 37.4%	1,013人 48.6%
計	4,004人	1,919人	2,085人

むつ市企画調整課・市民課「住民基本台帳」

(4) 大畑地区

[令和2年]

区分	人口	人口	
		男	女
0歳～14歳 (年少人口)	492人 7.7%	254人 8.7%	238人 6.9%
15歳～64歳 (生産年齢人口)	3,073人 48.2%	1,545人 52.7%	1,528人 44.4%
65歳以上 (老年人口)	2,811人 44.1%	1,135人 38.7%	1,676人 48.7%
計	6,376人	2,934人	3,442人

[令和元年]

区分	人口	人口	
		男	女
0歳～14歳 (年少人口)	532人 8.1%	279人 9.2%	253人 7.2%
15歳～64歳 (生産年齢人口)	3,179人 48.5%	1,606人 53.0%	1,573人 44.7%
65歳以上 (老年人口)	2,837人 43.3%	1,145人 37.8%	1,692人 48.1%
計	6,548人	3,030人	3,518人

[平成30年]

区分	人口	人口	
		男	女
0歳～14歳 (年少人口)	557人 8.3%	293人 9.4%	264人 7.3%
15歳～64歳 (生産年齢人口)	3,309人 49.2%	1,663人 53.4%	1,646人 45.6%
65歳以上 (老年人口)	2,859人 42.5%	1,156人 37.1%	1,703人 47.1%
計	6,725人	3,112人	3,613人

[平成29年]

区分	人口	人口	
		男	女
0歳～14歳 (年少人口)	584人 8.4%	301人 9.4%	283人 7.6%
15歳～64歳 (生産年齢人口)	3,496人 50.5%	1,759人 54.8%	1,737人 46.8%
65歳以上 (老年人口)	2,845人 41.1%	1,152人 35.9%	1,693人 45.6%
計	6,925人	3,212人	3,713人

むつ市企画調整課・市民課「住民基本台帳」

第2章 住民基本台帳

2 人口の推移 - 年齢3区分 -

各年 10月1日現在

(5) 脇野沢地区

下段は、計に対する構成比(%)

[令和2年]

区分	人口	人口	
		男	女
0歳～14歳 (年少人口)	35人 2.5%	17人 2.6%	18人 2.5%
15歳～64歳 (生産年齢人口)	586人 42.2%	321人 49.1%	265人 36.2%
65歳以上 (老年人口)	766人 55.2%	316人 48.3%	450人 61.4%
計	1,387人	654人	733人

[令和元年]

区分	人口	人口	
		男	女
0歳～14歳 (年少人口)	38人 2.6%	17人 2.5%	21人 2.7%
15歳～64歳 (生産年齢人口)	634人 44.1%	341人 50.7%	293人 38.3%
65歳以上 (老年人口)	765人 53.2%	314人 46.7%	451人 59.0%
計	1,437人	672人	765人

[平成30年]

区分	人口	人口	
		男	女
0歳～14歳 (年少人口)	43人 2.8%	21人 3.0%	22人 2.7%
15歳～64歳 (生産年齢人口)	707人 46.8%	373人 53.2%	334人 41.3%
65歳以上 (老年人口)	760人 50.3%	307人 43.8%	453人 56.0%
計	1,510人	701人	809人

[平成29年]

区分	人口	人口	
		男	女
0歳～14歳 (年少人口)	54人 3.4%	26人 3.5%	28人 3.3%
15歳～64歳 (生産年齢人口)	759人 48.3%	399人 54.4%	360人 42.9%
65歳以上 (老年人口)	760人 48.3%	308人 42.0%	452人 53.8%
計	1,573人	733人	840人

むつ市企画調整課・市民課「住民基本台帳」

第3章 国勢調査人口

1 人口・世帯

(1) 総数（4地区計）

（10月1日現在）

年次	人口			世帯数	人口密度	面積	備考	
	総数	男	女					
	人	人	人	世帯	人/㎡	㎡		
大正 9年	1920	34,129	17,419	16,710	6,077	…	…	第1回国勢調査
14	1925	34,743	17,986	16,757	…	…	…	第2回国勢調査
昭和 5年	1930	37,006	19,089	17,917	…	…	…	第3回国勢調査
10	1935	42,246	21,761	20,485	…	…	…	第4回国勢調査
15	1940	45,887	23,238	22,649	8,057	…	…	第5回国勢調査
20	1945	58,402	28,536	29,866	…	…	…	人口調査（昭和20年11月1日）
22	1947	…	…	…	…	…	…	第6回（臨時）国勢調査
25	1950	62,918	30,903	32,015	…	…	…	第7回国勢調査
30	1955	66,117	32,384	33,733	…	…	…	第8回国勢調査
35	1960	65,880	32,099	33,781	13,342	76.17	864.94	第9回国勢調査
40	1965	66,191	32,646	33,545	14,901	76.53	864.94	第10回国勢調査
45	1970	66,447	32,526	33,921	16,620	76.82	864.94	第11回国勢調査
50	1975	69,119	33,794	35,325	18,892	79.91	864.99	第12回国勢調査
55	1980	71,567	34,878	36,689	20,859	82.73	865.09	第13回国勢調査
60	1985	71,857	34,956	36,901	21,882	83.02	865.59	第14回国勢調査
平成 2年	1990	68,637	32,858	35,779	22,325	79.49	863.52	第15回国勢調査
7	1995	67,969	32,712	35,257	23,261	78.70	863.68	第16回国勢調査
12	2000	67,022	32,250	34,772	24,404	77.60	863.72	第17回国勢調査
17	2005	64,052	30,572	33,480	24,476	74.15	863.78	第18回国勢調査
22	2010	61,066	29,028	32,038	24,775	70.70	863.79	第19回国勢調査
27	2015	58,493	28,057	30,436	24,475	67.69	864.16	第20回国勢調査

(2) むつ地区

年次	人口			世帯数	人口密度	面積	備考	
	総数	男	女					
	人	人	人	世帯	人/㎡	㎡		
大正 9年	1920	14,925	7,498	7,427	2,513	…	…	第1回国勢調査
14	1925	16,911	8,762	8,149	…	…	…	第2回国勢調査
昭和 5年	1930	18,469	8,456	9,013	3,124	…	…	第3回国勢調査
10	1935	22,410	11,584	10,825	…	…	…	第4回国勢調査
15	1940	25,620	12,916	12,704	4,533	…	…	第5回国勢調査
20	1945	32,911	16,654	16,257	…	…	…	人口調査（昭和20年11月1日）
22	1947	34,441	16,788	17,653	6,631	…	…	第6回（臨時）国勢調査
25	1950	36,496	17,910	18,586	6,887	151.61	240.73	第7回国勢調査
30	1955	38,109	18,576	19,533	7,211	154.63	246.46	第8回国勢調査
35	1960	38,312	18,645	19,667	8,070	155.45	246.46	第9回国勢調査
40	1965	39,282	19,431	19,851	9,158	159.38	246.46	第10回国勢調査
45	1970	41,134	20,012	21,122	10,687	166.88	246.49	第11回国勢調査
50	1975	44,646	21,798	22,848	12,667	180.84	246.88	第12回国勢調査
55	1980	47,610	23,177	24,433	14,429	192.85	246.88	第13回国勢調査
60	1985	49,292	23,992	25,300	15,468	199.59	246.98	第14回国勢調査
平成 2年	1990	48,470	23,370	25,100	16,017	197.17	245.83	第15回国勢調査
7	1995	48,883	23,749	25,134	17,062	198.82	245.88	第16回国勢調査
12	2000	49,341	23,995	25,346	18,277	200.69	245.88	第17回国勢調査
17	2005	48,237	23,318	24,919	18,614	196.20	245.89	第18回国勢調査
22	2010	47,116	22,712	24,404	19,264	191.64	245.89	第19回国勢調査
27	2015	46,220	22,470	23,750	19,348	-	-	第20回国勢調査

「…」 調査は実施されたがデータを得られなかったもの、又は資料が現存しないもの

「-」 調査の対象とならなかったもの、又は集計項目でないもの

総務省統計局「国勢調査」

第3章 国勢調査人口

1 人口・世帯

(3) 川内地区

(10月1日現在)

年次	人口			世帯数	人口密度	面積	備考	
	総数	男	女					
	人	人	人	世帯	人/㎢	㎢		
大正 9年	1920	10,236	5,200	5,036	2,055	…	…	第1回国勢調査
14	1925	7,188	3,453	3,735	…	…	…	第2回国勢調査
昭和 5年	1930	6,972	3,363	3,609	…	…	…	第3回国勢調査
10	1935	7,399	3,565	3,834	…	…	…	第4回国勢調査
15	1940	7,166	3,409	3,757	1,327	…	…	第5回国勢調査
20	1945	…	…	…	…	…	…	人口調査(昭和20年11月1日)
22	1947	8,585	4,060	4,525	…	…	…	第6回(臨時)国勢調査
25	1950	9,391	4,563	4,828	…	29.00	320.36	第7回国勢調査
30	1955	9,654	4,623	5,031	…	24.60	a 323.37	第8回国勢調査
35	1960	9,654	4,630	5,024	1,864	24.60	323.37	第9回国勢調査
40	1965	9,205	4,445	4,760	1,976	24.60	323.37	第10回国勢調査
45	1970	8,241	4,016	4,225	1,998	24.60	323.37	第11回国勢調査
50	1975	7,968	3,888	4,080	2,078	24.60	323.37	第12回国勢調査
55	1980	7,890	3,862	4,028	2,138	24.40	a 323.38	第13回国勢調査
60	1985	7,371	3,599	3,772	2,152	22.80	a 323.39	第14回国勢調査
平成 2年	1990	6,881	3,373	3,508	2,182	21.27	323.58	第15回国勢調査
7	1995	6,193	2,938	3,255	2,035	19.14	323.64	第16回国勢調査
12	2000	5,747	2,718	3,029	1,972	17.76	323.66	第17回国勢調査
17	2005	5,117	2,396	2,721	1,885	15.81	323.67	第18回国勢調査
22	2010	4,507	2,079	2,428	1,762	13.92	323.67	第19回国勢調査
27	2015	3,906	1,818	2,088	1,627	…	…	第20回国勢調査

(4) 大畑地区

年次	人口			世帯数	人口密度	面積	備考	
	総数	男	女					
	人	人	人	世帯	人/㎢	㎢		
大正 9年	1920	6,570	3,549	3,021	1,132	5.80	…	第1回国勢調査
14	1925	8,080	4,528	3,552	…	…	…	第2回国勢調査
昭和 5年	1930	8,608	4,781	3,827	…	…	…	第3回国勢調査
10	1935	9,093	4,904	4,189	…	…	…	第4回国勢調査
15	1940	9,579	5,104	4,475	1,677	5.71	…	第5回国勢調査
20	1945	…	…	…	…	…	…	人口調査(昭和20年11月1日)
22	1947	11,139	5,574	5,565	…	…	…	第6回(臨時)国勢調査
25	1950	12,448	6,126	6,322	…	51.00	244.03	第7回国勢調査
30	1955	13,566	6,738	6,828	2,469	57.30	236.63	第8回国勢調査
35	1960	13,172	6,471	6,701	2,591	55.70	236.63	第9回国勢調査
40	1965	13,015	6,397	6,618	2,887	52.08	236.63	第10回国勢調査
45	1970	12,867	6,368	6,499	3,037	54.40	236.63	第11回国勢調査
50	1975	12,632	6,163	6,469	3,219	53.40	236.67	第12回国勢調査
55	1980	12,328	5,975	6,353	3,324	52.10	236.68	第13回国勢調査
60	1985	11,708	5,620	6,088	3,285	49.50	236.73	第14回国勢調査
平成 2年	1990	10,084	4,538	5,546	3,192	42.80	235.59	第15回国勢調査
7	1995	9,874	4,535	5,339	3,243	41.90	235.59	第16回国勢調査
12	2000	9,159	4,195	4,964	3,247	38.90	235.59	第17回国勢調査
17	2005	8,418	3,799	4,619	3,142	35.70	235.59	第18回国勢調査
22	2010	7,623	3,447	4,176	3,001	32.40	235.59	第19回国勢調査
27	2015	6,844	3,103	3,741	2,810	29.10	235.59	第20回国勢調査

「a」 一部調査未了のため総理府統計局において推定した値。

「…」 調査は実施されたがデータを得られなかったもの、又は資料が現存しないもの

「-」 調査の対象とならなかったもの、又は集計項目でないもの

総務省統計局「国勢調査」

第3章 国勢調査人口

1 人口・世帯

(5) 脇野沢地区

(10月1日現在)

年次	人口			世帯数	人口密度	面積	備考	
	総数	男	女					
	人	人	人	世帯	人/㎢	㎢		
昭和 35 年	1960	4,742	2,353	2,389	817	81.10	58.48	第 9回 国勢調査
40	1965	4,689	2,373	2,316	880	80.20	58.48	第10回 国勢調査
45	1970	4,205	2,130	2,075	898	71.90	58.48	第11回 国勢調査
50	1975	3,873	1,945	1,928	928	66.20	58.49	第12回 国勢調査
55	1980	3,739	1,864	1,875	968	63.90	58.49	第13回 国勢調査
60	1985	3,486	1,745	1,741	977	59.59	58.50	第14回 国勢調査
平成 2 年	1990	3,202	1,577	1,625	934	54.72	58.52	第15回 国勢調査
7	1995	3,019	1,490	1,529	921	51.55	58.57	第16回 国勢調査
12	2000	2,775	1,342	1,433	908	47.36	58.59	第17回 国勢調査
17	2005	2,280	1,059	1,221	835	38.91	58.59	第18回 国勢調査
22	2010	1,820	790	1,030	748	31.06	58.60	第19回 国勢調査
27	2015	1,523	666	857	690	-	-	第20回 国勢調査

「…」 調査は実施されたがデータを得られなかったもの、又は資料が現存しないもの

「-」 調査の対象とならなかったもの、又は集計項目でないもの

総務省統計局「国勢調査」

第3章 国勢調査人口

2 人口の推移 - 年齢3区分 -

(10月1日現在)

昭和45年

区分	総数	むつ	川内	大畑	脇野沢	総数の構成比(%)
0歳～14歳 (年少人口)	18,805	11,347	2,508	3,646	1,304	28.3%
15歳～64歳 (生産年齢人口)	43,438	27,406	5,054	8,409	2,569	65.4%
65歳以上 (老年人口)	4,204	2,381	679	812	332	6.3%
不詳	0	0	0	0	0	-
計	66,447	41,134	8,241	12,867	4,205	100.0%

昭和50年

区分	総数	むつ	川内	大畑	脇野沢	総数の構成比(%)
0歳～14歳 (年少人口)	18,780	12,183	2,188	3,416	993	27.2%
15歳～64歳 (生産年齢人口)	45,220	29,475	5,003	8,250	2,492	65.4%
65歳以上 (老年人口)	5,115	2,988	777	962	388	7.4%
不詳	4	0	0	4	0	-
計	69,119	44,646	7,968	12,632	3,873	100.0%

昭和55年

区分	総数	むつ	川内	大畑	脇野沢	総数の構成比(%)
0歳～14歳 (年少人口)	18,549	12,701	1,871	3,133	844	25.9%
15歳～64歳 (生産年齢人口)	46,712	31,115	5,115	8,015	2,467	65.3%
65歳以上 (老年人口)	6,306	3,794	904	1,180	428	8.8%
不詳	0	0	0	0	0	-
計	71,567	47,610	7,890	12,328	3,739	100.0%

昭和60年

区分	総数	むつ	川内	大畑	脇野沢	総数の構成比(%)
0歳～14歳 (年少人口)	17,379	12,468	1,552	2,631	728	24.2%
15歳～64歳 (生産年齢人口)	46,974	32,229	4,777	7,691	2,277	65.4%
65歳以上 (老年人口)	7,504	4,595	1,042	1,386	481	10.4%
不詳	0	0	0	0	0	-
計	71,857	49,292	7,371	11,708	3,486	100.0%

平成2年

区分	総数	むつ	川内	大畑	脇野沢	総数の構成比(%)
0歳～14歳 (年少人口)	14,531	10,767	1,185	1,980	599	21.2%
15歳～64歳 (生産年齢人口)	45,096	32,129	4,510	6,416	2,041	65.7%
65歳以上 (老年人口)	8,988	5,552	1,186	1,688	562	13.1%
不詳	22	22	0	0	0	-
計	68,637	48,470	6,881	10,084	3,202	100.0%

「不詳」 調査対象(世帯又は世帯員)から回答はあったが、記載内容が不十分で把握できなかったもの
 「構成比」 構成比は、不詳を除いた計数を100%として割合を求めたものです。
 「…」 調査は実施されたがデータを得られなかったもの、又は資料が現存しないもの
 「-」 該当しないもの、又は集計項目に該当しないもの

総務省統計局「国勢調査」

第3章 国勢調査人口

2 人口の推移 - 年齢3区分 -

(10月1日現在)

平成7年

区分	総数	むつ	川内	大畑	脇野沢	総数の 構成比(%)
0歳～14歳 (年少人口)	12,166	9,261	924	1,513	468	17.9%
15歳～64歳 (生産年齢人口)	45,058	32,884	3,911	6,380	1,883	66.3%
65歳以上 (老年人口)	10,745	6,738	1,358	1,981	668	15.8%
不詳	0	0	0	0	0	-
計	67,969	48,883	6,193	9,874	3,019	100.0%

平成12年

区分	総数	むつ	川内	大畑	脇野沢	総数の 構成比(%)
0歳～14歳 (年少人口)	10,593	8,314	752	1,177	350	15.8%
15歳～64歳 (生産年齢人口)	43,746	32,961	3,418	5,683	1,684	65.3%
65歳以上 (老年人口)	12,683	8,066	1,577	2,299	741	18.9%
不詳	0	0	0	0	0	-
計	67,022	49,341	5,747	9,159	2,775	100.0%

平成17年

区分	総数	むつ	川内	大畑	脇野沢	総数の 構成比(%)
0歳～14歳 (年少人口)	9,408	7,594	596	977	241	14.7%
15歳～64歳 (生産年齢人口)	40,373	31,288	2,824	4,976	1,285	63.0%
65歳以上 (老年人口)	14,271	9,355	1,697	2,465	754	22.3%
不詳	0	0	0	0	0	-
計	64,052	48,237	5,117	8,418	2,280	100.0%

平成22年

区分	総数	むつ	川内	大畑	脇野沢	総数の 構成比(%)
0歳～14歳 (年少人口)	8,190	6,835	437	786	132	13.5%
15歳～64歳 (生産年齢人口)	37,140	29,526	2,377	4,278	959	61.1%
65歳以上 (老年人口)	15,414	10,435	1,693	2,557	729	25.4%
不詳	322	320	0	2	0	-
計	61,066	47,116	4,507	7,623	1,820	100.0%

平成27年

区分	総数	むつ	川内	大畑	脇野沢	総数の 構成比(%)
0歳～14歳 (年少人口)	7,007	5,954	318	662	73	12.0%
15歳～64歳 (生産年齢人口)	33,885	27,732	1,947	3,483	723	58.2%
65歳以上 (老年人口)	17,326	12,284	1,640	2,676	726	29.8%
不詳	275	250	1	23	1	-
計	58,493	46,220	3,906	6,844	1,523	100.0%

「不詳」 調査対象(世帯又は世帯員)から回答はあったが、記載内容が不十分で把握できなかったもの
「構成比」 構成比は、不詳を除いた計数を100%として割合を求めたものです。
「…」 調査は実施されたがデータを得られなかったもの、又は資料が現存しないもの
「-」 該当しないもの、又は集計項目に該当しないもの

総務省統計局「国勢調査」

第3章 国勢調査人口

3 就業人口 — 就業状態等基本集計 —

(1) 平成12年国勢調査 産業(大分類)別,男女別,15歳以上就業者数

市区町村	A 農業	B 林業	C 漁業	D 鉱業	E 建設業	F 製造業	G 電気・ガス・熱供給・水道業	H 運輸・通信業	I 卸売・小売業、飲食店	J 金融・保険業	K 不動産業	L サービス業
02208 むつ市												
総数(男女別)	696	272	1,039	76	4,961	3,249	266	1,417	6,540	745	100	7,773
男	381	227	780	68	4,401	1,138	237	1,200	2,823	337	58	3,578
女	315	45	259	8	560	2,111	29	217	3,717	408	42	4,195
(旧 208 むつ市)												
総数(男女別)	496	120	301	61	3,284	2,147	238	1,137	5,186	593	91	6,154
男	281	100	200	55	2,887	830	215	959	2,266	268	51	2,871
女	215	20	101	6	397	1,317	23	178	2,920	325	40	3,283
(旧 421 川内町)												
総数(男女別)	157	67	216	12	600	257	16	65	332	35	0	513
男	77	59	140	10	538	92	13	59	137	16	0	238
女	80	8	76	2	62	165	3	6	195	19	0	275
(旧 422 大畑町)												
総数(男女別)	28	53	374	2	717	667	9	181	866	105	9	926
男	17	41	339	2	641	179	6	156	351	49	7	379
女	11	12	35	0	76	488	3	25	515	56	2	547
(旧 427 脇野沢村)												
総数(男女別)	15	32	148	1	360	178	3	34	156	12	0	180
男	6	27	101	1	335	37	3	26	69	4	0	90
女	9	5	47	0	25	141	0	8	87	8	0	90

(2) 平成17年国勢調査 産業(大分類)別,男女別,15歳以上就業者数

市区町村	A 農業	B 林業	C 漁業	D 鉱業	E 建設業	F 製造業	G 電気・ガス・熱供給・水道業	H 情報通信業	I 運輸業	J 卸売・小売業	K 金融・保険業	L 不動産業
02208 むつ市												
総数(男女別)	900	354	1,455	63	4,486	3,364	265	100	1,113	5,876	749	118
男	468	295	1,070	57	4,002	1,181	241	68	981	2,729	309	75
女	432	59	385	6	484	2,183	24	32	132	3,147	440	43
(旧 208 むつ市)												
総数(男女別)	692	235	973	50	3,606	2,637	251	93	944	4,912	639	112
男	369	195	698	45	3,205	961	229	64	833	2,301	265	72
女	323	40	275	5	401	1,676	22	29	111	2,611	374	40
(旧 421 川内町)												
総数(男女別)	129	58	80	8	252	158	8	1	40	243	29	1
男	76	49	56	7	230	65	7	0	35	108	12	1
女	53	9	24	1	22	93	1	1	5	135	17	0
(旧 422 大畑町)												
総数(男女別)	21	42	268	5	438	455	5	4	108	635	74	5
男	13	34	232	5	389	138	4	3	95	285	30	2
女	8	8	36	0	49	317	1	1	13	350	44	3
(旧 427 脇野沢村)												
総数(男女別)	58	19	134	0	190	114	1	2	21	86	7	0
男	10	17	84	0	178	17	1	1	18	35	2	0
女	48	2	50	0	12	97	0	1	3	51	5	0

第 3 章 国勢調査人口

(単位：人)

M 公務(他に 分類されな いもの)	N 分類不能 の産業	総 数 <small>(分類不能を除く)</small>	総 数	(再掲)	(再掲)	(再掲)	市区町村
				第 一 次 産 業	第 二 次 産 業	第 三 次 産 業	
4,275	9	31,409	31,409	2,007	8,286	21,116	02208 むつ市 総数(男女別)
3,793	4	19,021	19,021	1,388	5,607	12,026	男
482	5	12,388	12,388	619	2,679	9,090	女
3,858	5	23,666	23,666	917	5,492	17,257	(旧 208 むつ市) 総数(男女別)
3,463	1	14,446	14,446	581	3,772	10,093	男
395	4	9,220	9,220	336	1,720	7,164	女
146	1	2,416	2,416	440	869	1,107	(旧 421 川内町) 総数(男女別)
126	1	1,505	1,505	276	640	589	男
20	0	911	911	164	229	518	女
181	1	4,118	4,118	455	1,386	2,277	(旧 422 大畑町) 総数(男女別)
133	1	2,300	2,300	397	822	1,081	男
48	0	1,818	1,818	58	564	1,196	女
90	2	1,209	1,209	195	539	475	(旧 427 脇野沢村) 総数(男女別)
71	1	770	770	134	373	263	男
19	1	439	439	61	166	212	女

M 飲食店、 宿泊業	N 医療、福 祉	O 教育、学 習支援業	P 複合サービ ス事業	Q サービス業	R 公務(他に 分類され ないもの)	S 分類不能 の産業	総 数 <small>(分類不能を除く)</small>	総 数	(再掲) 第 一 次 産 業	(再掲) 第 二 次 産 業	(再掲) 第 三 次 産 業	市区町村
1,797	3,072	1,529	540	3,961	4,409	279	34,151	34,151	2,709	7,913	23,529	02208 むつ市 総数(男女別)
508	773	729	370	2,349	3,827	190	20,032	20,032	1,833	5,240	12,959	男
1,289	2,299	800	170	1,612	582	89	14,119	14,119	876	2,673	10,570	女
1,557	2,623	1,347	428	3,417	4,042	274	28,558	28,558	1,900	6,293	20,365	(旧 208 むつ市) 総数(男女別)
446	668	648	295	2,031	3,550	187	16,875	16,875	1,262	4,211	11,402	男
1,111	1,955	699	133	1,386	492	87	11,683	11,683	638	2,082	8,963	女
57	165	55	36	140	139	1	1,599	1,599	267	418	914	(旧 421 川内町) 総数(男女別)
14	41	25	24	79	111	1	940	940	181	302	457	男
43	124	30	12	61	28	0	659	659	86	116	457	女
165	222	103	50	348	141	4	3,089	3,089	331	898	1,860	(旧 422 大畑町) 総数(男女別)
45	42	45	35	200	93	2	1,690	1,690	279	532	879	男
120	180	58	15	148	48	2	1,399	1,399	52	366	981	女
18	62	24	26	56	87	0	905	905	211	304	390	(旧 427 脇野沢村) 総数(男女別)
3	22	11	16	39	73	0	527	527	111	195	221	男
15	40	13	10	17	14	0	378	378	100	109	169	女

総務省統計局「国勢調査」

第3章 国勢調査人口

(3) 平成22年国勢調査 産業(大分類)別,男女別,15歳以上就業者数

市区町村	A1 農業	A2 林業	B 漁業	C 鉱業, 採石業, 砂利採取業	D 建設業	E 製造業	F 電気・ガス・熱供給・水道業	G 情報通信業	H 運輸業, 郵便業	I 卸売業, 小売業	J 金融業, 保険業	K 不動産業, 物品賃貸業	L 学術研究, 専門・技術サービス業
02208 むつ市 総数 (男女別)	505	221	795	57	3,156	2,618	299	90	1,056	4,420	509	286	570
男	317	189	578	51	2,811	960	278	49	921	2,049	204	172	424
女	188	32	217	6	345	1,658	21	41	135	2,371	305	114	146
(旧 208 むつ市) 総数 (男女別)	342	125	262	36	2,334	1,796	283	75	817	3,499	416	259	503
男	212	104	179	32	2,059	695	265	42	720	1,658	170	157	373
女	130	21	83	4	275	1,101	18	33	97	1,841	246	102	130
(旧 421 川内町) 総数 (男女別)	127	55	163	13	278	191	8	1	53	251	23	2	15
男	77	48	114	13	250	83	7		43	99	7	2	11
女	50	7	49		28	108	1	1	10	152	16		4
(旧 422 大畑町) 総数 (男女別)	28	37	255	7	466	539	7	13	159	592	63	21	49
男	21	33	207	6	428	163	6	7	139	258	26	11	37
女	7	4	48	1	38	376	1	6	20	334	37	10	12
(旧 427 脇野沢村) 総数 (男女別)	8	4	115	1	78	92	1	1	27	78	7	4	3
男	7	4	78		74	19			19	34	1	2	3
女	1	0	37	1	4	73	1	1	8	44	6	2	

(4) 平成27年国勢調査 産業(大分類)別,男女別,15歳以上就業者数

市区町村	A1 農業	A2 林業	B 漁業	C 鉱業, 採石業, 砂利採取業	D 建設業	E 製造業	F 電気・ガス・熱供給・水道業	G 情報通信業	H 運輸業, 郵便業	I 卸売業, 小売業	J 金融業, 保険業	K 不動産業, 物品賃貸業	L 学術研究, 専門・技術サービス業
02208 むつ市 総数 (男女別)	488	193	705	37	2,958	2,596	231	82	776	4,101	446	275	524
男	314	160	516	34	2,602	1,047	215	50	681	1,864	174	163	386
女	174	33	189	3	356	1,549	16	32	95	2,237	272	112	138
(旧 208 むつ市) 総数 (男女別)	344	115	240	28	2,239	1,827	219	75	592	3,295	377	258	472
男	222	92	163	27	1,950	756	203	45	520	1,533	148	154	348
女	122	23	77	1	289	1,071	16	30	72	1,762	229	104	124
(旧 421 川内町) 総数 (男女別)	100	38	160	4	228	179	4	1	31	226	19	1	9
男	63	33	110	4	209	98	4	1	26	86	4	1	7
女	37	5	50	0	19	81	0	0	5	140	15	0	2
(旧 422 大畑町) 総数 (男女別)	26	33	196	4	430	536	6	5	133	515	46	16	39
男	21	28	171	3	386	180	6	3	120	215	21	8	28
女	5	5	25	1	44	356	0	2	13	300	25	8	11
(旧 427 脇野沢村) 総数 (男女別)	18	7	109	1	61	54	2	1	20	65	4	0	4
男	8	7	72	0	57	13	2	1	15	30	1	0	3
女	10	0	37	1	4	41	0	0	5	35	3	0	1

第3章 国勢調査人口

M	N	O	P	Q	R	S	T	総数 (分類不能を除く)	総数	(再掲) 第一次産業	(再掲) 第二次産業	(再掲) 第三次産業	市区町村
宿泊業、 飲食サービス業	生活関連 サービス業、 娯楽業	教育、 学習支援業	医療、 福祉	複合 サービス 事業	サービス業 (他に分類 されないもの)	公務(他 に分類さ れるもの を除く)	分類不 能の産 業						
1,604	1,012	1,262	3,000	224	1,797	3,628	509	27,109	27,618	1,521	5,831	19,757	02208 むつ市
472	444	590	727	144	1,233	3,061	309	15,674	15,983	1,084	3,822	10,768	総数(男女別)
1,132	568	672	2,273	80	564	567	200	11,435	11,635	437	2,009	8,989	男
												0	女
												0	(旧 208 むつ市)
1,342	806	1,095	2,411	144	1,495	3,298	446	21,338	21,784	729	4,166	16,443	総数(男女別)
408	350	520	611	90	1,018	2,818	275	12,481	12,756	495	2,786	9,200	男
934	456	575	1,800	54	477	480	171	8,857	9,028	234	1,380	7,243	女
												0	(旧 421 川内町)
55	54	47	225	29	89	128	18	1,807	1,825	345	482	980	総数(男女別)
14	26	25	40	21	65	103	7	1,048	1,055	239	346	463	男
41	28	22	185	8	24	25	11	759	770	106	136	517	女
												0	(旧 422 大畑町)
179	140	101	302	32	184	126	36	3,300	3,336	320	1,012	1,968	総数(男女別)
44	58	37	61	22	132	80	22	1,776	1,798	261	597	918	男
135	82	64	241	10	52	46	14	1,524	1,538	59	415	1,050	女
												0	(旧 427 脇野沢村)
28	12	19	62	19	29	76	9	664	673	127	171	366	総数(男女別)
6	10	8	15	11	18	60	5	369	374	89	93	187	男
22	2	11	47	8	11	16	4	295	299	38	78	179	女

M	N	O	P	Q	R	S	T	総数 (分類不能を除く)	総数	(再掲) 第一次産業	(再掲) 第二次産業	(再掲) 第三次産業	市区町村
宿泊業、 飲食サービス業	生活関連 サービス業、 娯楽業	教育、 学習支援業	医療、 福祉	複合 サービス 事業	サービス業 (他に分類 されないもの)	公務(他 に分類さ れるもの を除く)	分類不 能の産 業						
1,317	936	1,154	3,227	303	1,799	3,831	586	25,979	26,565	1,386	5,591	19,002	02208 むつ市
435	403	536	799	205	1,198	3,252	354	15,034	15,388	990	3,683	10,361	総数(男女別)
882	533	618	2,428	98	601	579	232	10,945	11,177	396	1,908	8,641	男
												0	女
												0	(旧 208 むつ市)
1,115	762	1,009	2,636	210	1,491	3,576	544	20,880	21,424	699	4,094	16,087	総数(男女別)
374	325	471	677	145	992	3,069	335	12,214	12,549	477	2,733	9,004	男
741	437	538	1,959	65	499	507	209	8,666	8,875	222	1,361	7,083	女
												0	(旧 421 川内町)
46	43	47	214	41	89	97	19	1,577	1,596	298	411	868	総数(男女別)
14	21	26	42	23	60	77	7	909	916	206	311	392	男
32	22	21	172	18	29	20	12	668	680	92	100	476	女
												0	(旧 422 大畑町)
133	115	78	309	33	191	94	22	2,938	2,960	255	970	1,713	総数(男女別)
43	48	27	65	25	128	53	12	1,579	1,591	220	569	790	男
90	67	51	244	8	63	41	10	1,359	1,369	35	401	923	女
												0	(旧 427 脇野沢村)
23	16	20	68	19	28	64	1	584	585	134	116	334	総数(男女別)
4	9	12	15	12	18	53	0	332	332	87	70	175	男
19	7	8	53	7	10	11	1	252	253	47	46	159	女

第4章 人口動態

1 むつ市の年別人口動態（1月～12月）

(1) 自然動態

（単位：人）

年次	出生者数			死亡者数			自然増減数		
	総数	男	女	総数	男	女	総数	男	女
平成 元年	684	340	344	493	255	238	191	85	106
2	749	388	361	538	304	234	211	84	127
3	720	355	365	527	299	228	193	56	137
4	715	380	335	538	308	230	177	72	105
5	694	339	355	611	353	258	83	-14	97
6	692	367	325	561	303	258	131	64	67
7	667	334	333	585	337	248	82	-3	85
8	687	350	337	617	345	272	70	5	65
9	686	336	350	609	325	284	77	11	66
10	669	332	337	597	317	280	72	15	57
11	640	312	328	579	337	242	61	-25	86
12	617	326	291	639	337	302	-22	-11	-11
13	618	292	326	623	334	289	-5	-42	37
14	629	318	311	655	349	306	-26	-31	5
15	585	298	287	667	341	326	-82	-43	-39
16	568	300	268	640	351	289	-72	-51	-21
17	493	247	246	704	376	328	-211	-129	-82
18	518	259	259	649	348	301	-131	-89	-42
19	460	228	232	712	394	318	-252	-166	-86
20	498	261	237	704	398	306	-206	-137	-69
21	471	242	229	706	369	337	-235	-127	-108
22	499	270	229	770	404	366	-271	-134	-137
23	469	220	249	759	403	356	-290	-183	-107
24	487	272	215	799	406	393	-312	-134	-178
25	439	227	212	843	417	426	-404	-190	-214
26	416	229	187	722	400	322	-306	-171	-135
27	406	185	221	798	408	390	-392	-223	-169
28	391	202	189	774	405	369	-383	-203	-180
29	379	200	179	803	384	419	-424	-184	-240
30	341	187	154	819	420	399	-478	-233	-245
令和 元年	310	161	149	867	456	411	-557	-295	-262
2	286	153	133	827	402	425	-541	-249	-292

(2) 社会動態

（単位：人）

年次	転入者数			転出者数			社会増減数		
	総数	男	女	総数	男	女	総数	男	女
平成 元年	4,050	2,337	1,713	4,630	2,705	1,925	-580	-368	-212
2	3,895	2,266	1,629	4,609	2,674	1,935	-714	-408	-306
3	3,856	2,241	1,615	4,635	2,685	1,950	-779	-444	-335
4	3,930	2,318	1,612	4,459	2,619	1,840	-529	-301	-228
5	4,019	2,365	1,654	4,241	2,406	1,835	-222	-41	-181
6	3,611	2,098	1,513	4,033	2,288	1,745	-422	-190	-232
7	3,773	2,211	1,562	3,877	2,220	1,657	-104	-9	-95
8	3,761	2,192	1,569	3,809	2,183	1,626	-48	9	-57
9	3,697	2,150	1,547	4,094	2,378	1,716	-397	-228	-169
10	3,616	2,130	1,486	3,927	2,271	1,656	-311	-141	-170
11	3,309	1,905	1,404	3,398	1,920	1,478	-89	-15	-74
12	3,435	1,998	1,437	3,624	2,148	1,476	-189	-150	-39
13	3,318	1,935	1,383	3,533	2,023	1,510	-215	-88	-127
14	3,180	1,871	1,309	3,403	1,977	1,426	-223	-106	-117
15	3,065	1,805	1,260	3,488	2,000	1,488	-423	-195	-228
16	2,981	1,750	1,231	3,547	2,018	1,529	-566	-268	-298
17	2,552	1,525	1,027	3,241	1,956	1,285	-689	-431	-258
18	2,519	1,556	963	3,063	1,852	1,211	-544	-296	-248
19	2,478	1,517	961	3,236	1,929	1,307	-758	-412	-346
20	2,726	1,663	1,063	3,085	1,868	1,217	-359	-205	-154
21	2,536	1,580	956	2,768	1,689	1,079	-232	-109	-123
22	2,608	1,600	1,008	2,838	1,704	1,134	-230	-104	-126
23	2,557	1,610	947	2,640	1,542	1,098	-83	68	-151
24	2,292	1,437	855	2,446	1,433	1,013	-154	4	-158
25	2,269	1,403	866	2,685	1,643	1,042	-416	-240	-176
26	2,212	1,391	821	2,726	1,628	1,098	-514	-237	-277
27	2,123	1,348	775	2,602	1,554	1,048	-479	-206	-273
28	2,124	1,360	764	2,487	1,494	993	-363	-134	-229
29	2,072	1,341	731	2,699	1,583	1,116	-627	-242	-385
30	2,148	1,379	769	2,599	1,583	1,016	-451	-204	-247
令和 元年	2,086	1,331	755	2,725	1,711	1,014	-639	-380	-259
2	1,978	1,268	710	2,287	1,365	922	-309	-97	-212

青森県統計分析課「青森県人口移動統計調査」

第4章 人口動態

2 むつ市の月別人口動態（直近）

年月	推計人口（※）			自然動態			社会動態			人口増減	世帯数		
	総数	男	女	総数	出生者数	死亡者数	総数	転入者数	転出者数		前月比較の増減数		
令和2年	1月	54,337	26,041	28,296	-70	26	96	26	117	91	-44	24,005	-34
	2月	54,245	26,016	28,229	-49	21	70	-43	87	130	-92	23,982	-23
	3月	53,587	25,637	27,950	-28	34	62	-630	323	953	-658	23,871	-111
	4月	53,828	25,792	28,036	-34	19	53	275	447	172	241	23,946	75
	5月	53,769	25,763	28,006	-46	27	73	-13	76	89	-59	23,912	-34
	6月	53,687	25,711	27,976	-40	27	67	-42	65	107	-82	23,890	-22
	7月	53,608	25,677	27,931	-27	28	55	-52	114	166	-79	23,889	-1
	8月	53,654	25,726	27,928	-37	23	60	83	209	126	46	23,947	58
	9月	53,729	25,787	27,942	-52	16	68	127	270	143	75	24,084	137
	10月	53,688	25,776	27,912	-49	26	75	8	113	105	-41	24,069	-15
	11月	53,610	25,744	27,866	-54	18	72	-24	72	96	-78	24,033	-36
	12月	53,531	25,720	27,811	-55	21	76	-24	85	109	-79	23,983	-50
令和3年	1月	53,460	25,676	27,784	-59	10	69	-12	81	93	-71	23,953	-30
	2月	53,393	25,655	27,738	-52	19	71	-15	70	85	-67	23,930	-23
	3月	52,664	25,215	27,449	-57	23	80	-672	314	986	-729	23,823	-107

青森県統計分析課「青森県人口移動統計」及び「青森県の推計人口」

（※）推計人口は、翌月1日現在の計数。

3 将来推計人口（県内市町村、一部抜粋）

（単位：人）

将来推計人口	2015年	2020年	2025年	2030年	2035年	2040年	2045年
青森市	287,648	273,152	256,812	239,472	221,365	202,508	183,528
弘前市	177,411	169,672	160,705	151,287	141,559	131,389	120,920
八戸市	231,257	223,172	213,146	201,803	189,274	175,916	162,127
黒石市	34,284	32,032	29,741	27,468	25,111	22,704	20,340
五所川原市	55,181	51,385	47,427	43,527	39,640	35,751	31,867
十和田市	63,429	60,555	57,248	53,692	49,975	46,031	41,907
三沢市	40,196	38,589	36,803	34,956	33,002	30,969	28,757
むつ市	58,493	55,599	52,417	49,015	45,407	41,637	37,851
つがる市	33,316	29,677	26,163	22,900	19,931	17,131	14,491
平川市	32,106	30,224	28,238	26,245	24,259	22,213	20,154

（単位：%）

将来推計人口比率	2015年	2020年	2025年	2030年	2035年	2040年	2045年
青森市	100.0	95.0	89.3	83.3	77.0	70.4	63.8
弘前市	100.0	95.6	90.6	85.3	79.8	74.1	68.2
八戸市	100.0	96.5	92.2	87.3	81.8	76.1	70.1
黒石市	100.0	93.4	86.7	80.1	73.2	66.2	59.3
五所川原市	100.0	93.1	85.9	78.9	71.8	64.8	57.7
十和田市	100.0	95.5	90.3	84.6	78.8	72.6	66.1
三沢市	100.0	96.0	91.6	87.0	82.1	77.0	71.5
むつ市	100.0	95.1	89.6	83.8	77.6	71.2	64.7
つがる市	100.0	89.1	78.5	68.7	59.8	51.4	43.5
平川市	100.0	94.1	88.0	81.7	75.6	69.2	62.8

国立社会保障・人口問題研究所「市町村別将来人口推計」

（注1）平成27（2015）年＝100とした場合の増減割合（%）を表す。

（注2）将来人口を推計するためには、国籍及び年齢不詳人口を按分した総人口を作成する必要があるため、国勢調査結果とは必ずしも一致しない。

第4章 人口動態

4 平均寿命

図1-1 青森県市町村別平均寿命（平成27年：男性）

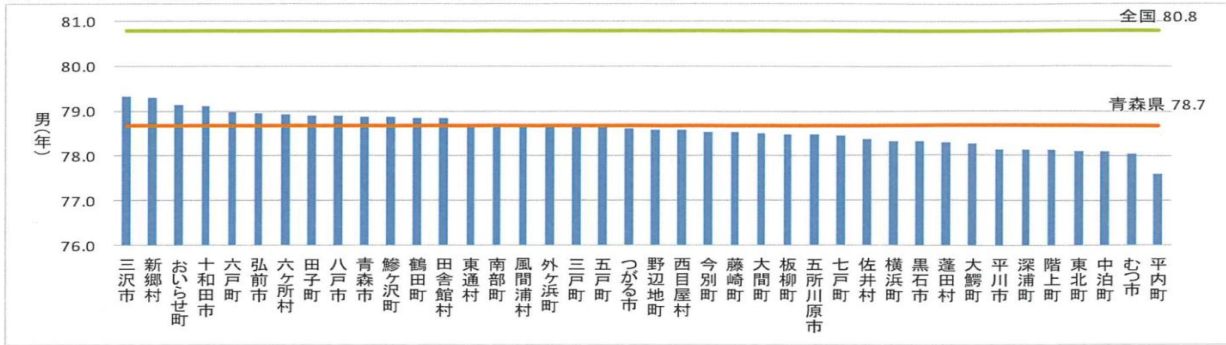
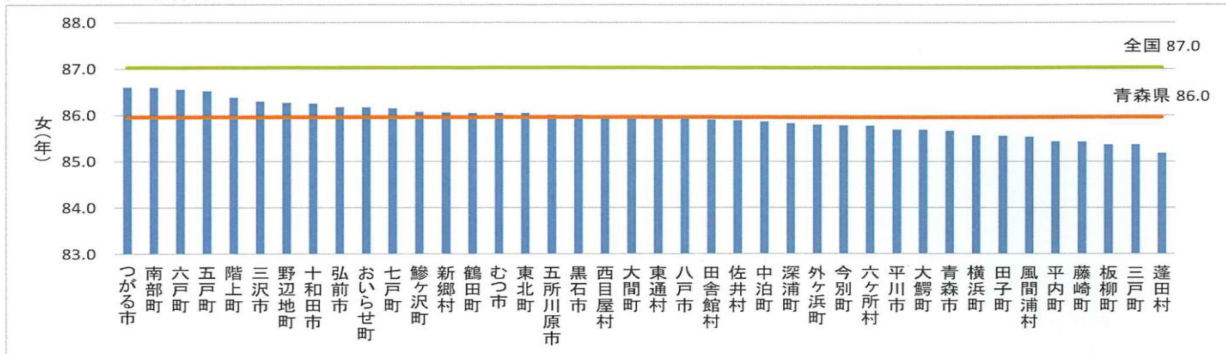


図1-2 青森県市町村別平均寿命（平成27年：女性）



<男性>

市町村名	平均寿命	県内順位 ベスト(高→低)	全国順位 ワースト(低→高)
三沢市	79.3	1	98
新郷村	79.3	2	91
おいらせ町	79.1	3	78
十和田市	79.1	4	75
六戸町	79.0	5	62
弘前市	79.0	6	60
六ヶ所村	78.9	7	58
田子町	78.9	8	56
八戸市	78.9	9	55
青森市	78.9	10	50
鱒ヶ沢町	78.9	11	49
鶴田町	78.8	12	48
田舎館村	78.8	13	45
東通村	78.7	14	42
南部町	78.7	15	41
風間浦村	78.7	16	40
外ヶ浜町	78.7	17	38
三戸町	78.6	18	35
五戸町	78.6	19	33
つがる市	78.6	20	32
野辺地町	78.6	21	30
西目屋村	78.6	22	29
今別町	78.5	23	28
藤崎町	78.5	24	27
大間町	78.5	25	25
板柳町	78.5	26	24
五所川原市	78.5	27	22
七戸町	78.5	28	19
佐井村	78.4	29	17
横浜町	78.3	30	16
黒石市	78.3	31	14
蓬田村	78.3	32	13
大鱒町	78.3	33	12
平川市	78.1	34	9
深浦町	78.1	35	8
階上町	78.1	36	7
東北町	78.1	37	6
中泊町	78.1	38	5
むつ市	78.1	39	4
平内町	77.6	40	3
青森県	78.7		
全国	80.8		

<女性>

市町村名	平均寿命	県内順位 ベスト(高→低)	全国順位 ワースト(低→高)
つがる市	86.6	1	452
南部町	86.6	2	445
六戸町	86.6	3	407
五戸町	86.5	4	368
階上町	86.4	5	256
三沢市	86.3	6	207
野辺地町	86.3	7	186
十和田市	86.3	8	175
弘前市	86.2	9	149
おいらせ町	86.2	10	148
七戸町	86.2	11	136
鱒ヶ沢町	86.1	12	113
新郷村	86.1	13	109
鶴田町	86.1	14	107
むつ市	86.0	15	106
東北町	86.0	16	105
五所川原市	86.0	17	95
黒石市	86.0	18	94
西目屋村	86.0	19	84
大間町	85.9	20	74
東通村	85.9	21	73
八戸市	85.9	22	69
田舎館村	85.9	23	66
佐井村	85.9	24	64
中泊村	85.9	25	53
深浦町	85.8	26	48
外ヶ浜町	85.8	27	40
今別町	85.8	28	38
六ヶ所村	85.8	29	36
平川市	85.7	30	26
大鱒町	85.7	31	25
青森市	85.7	32	23
横浜町	85.6	33	17
田子町	85.6	34	16
風間浦村	85.5	35	13
平内町	85.4	36	12
藤崎町	85.4	37	11
板柳町	85.4	38	9
三戸町	85.4	39	8
蓬田村	85.2	40	4
青森県	86.0		
全国	87.0		

※ 県内順位は、平均寿命の値が大きい順、全国順位は、順位が低い順に掲載している。
(市町村数:1,888自治体、基準日:平成27年10月1日現在)

※ 数値が同数の場合は、小数点以下第2位以下で序列化している。

青森県健康福祉政策課
「平成27年青森県市町村別生命表の概況」

第4章 人口動態

5 出生数・率

出生数：前年10月1日から翌年9月末（表象年）までの累計　出生率：各年10月1日現在の人口に対する割合（単位：人、パーミル）

市町村名	平成22年		平成23年		平成24年		平成25年		平成26年	
	実数	率	実数	率	実数	率	実数	率	実数	率
むつ市	498	8.2	470	7.7	488	8.1	437	7.4	412	7.0
大間町	53	8.4	51	8.1	38	6.1	36	5.9	35	5.9
東通村	45	6.2	46	6.4	45	6.3	51	7.3	45	6.5
風間浦村	13	5.3	9	3.7	12	5.2	7	3.1	5	2.3
佐井村	7	2.9	13	5.4	9	3.8	6	2.6	7	3.2
むつ保健所	616	7.7	589	7.5	592	7.6	537	7.0	504	6.6
青森県	9,712	7.1	9,531	7.0	9,168	6.8	9,126	6.8	8,853	6.7

市町村名	平成27年		平成28年		平成29年		平成30年		令和元年	
	実数	率	実数	率	実数	率	実数	率	実数	率
むつ市	410	7.0	384	6.7	380	6.7	349	6.3	304	5.6
大間町	25	4.8	22	4.3	37	7.4	27	5.5	17	3.6
東通村	57	8.6	42	6.5	29	4.6	41	6.6	27	4.4
風間浦村	8	4.0	6	3.1	6	3.2	4	2.2	4	2.3
佐井村	9	4.2	8	3.8	5	2.5	6	3.1	10	5.3
むつ保健所	509	6.8	462	6.3	457	6.4	427	6.0	362	5.2
青森県	8,621	6.6	8,626	6.7	8,035	6.3	7,803	6.2	7,170	5.8

青森県健康福祉政策課「平成30年青森県保健統計年報」

（注1）出生率には何通りかの計算方法があります。厚生労働省人口動態調査で用いる「出生率」は「普通出生率」と言われるもので、粗出生率とも言います。英語ではCBR(Crude Birth Rate)と訳されます。普通出生率は以下のとおり計算されます。

$$\text{出生率 (普通出生率)} = \frac{\text{年間出生数}}{\text{10月1日現在人口}} \times 1,000 = \boxed{} \quad \text{単位:‰ (パーミル)}$$

（注2）出生率は、一定期間における出生数の人口に対する割合で表されます。一般に、人口1000人当たりの、1年間の出生児数の割合をいいます。日本では、毎年10月1日現在の人口を基準に算出しています。なお、死産を含む場合には、出生率といいません。

（注3）「‰」は「パーミル」と読みますが、人口統計の分野では「率」の単位は「パーセント」ではなく「パーミル」を使用します。人口千人あたりの割合を算出するときに多く使われます。ちなみに2010年の日本の普通出生率は「8.5‰」となっています。

6 合計特殊出生率

市町村名	H15～H19	H20～H24	H25～H29
むつ市	1.53	1.67	1.60
大間町	1.43	1.77	1.57
東通村	1.44	1.70	1.64
風間浦村	1.46	1.41	1.39
佐井村	1.38	1.40	1.40
むつ保健所	1.52	1.70	1.60
青森県	1.34	1.37	1.42

厚生労働省「人口動態統計 保健所・市区町村別統計」

厚生労働省HP『厚生労働統計に用いる主な比率及び用語の解説』から一部を抜粋

$$\text{合計特殊出生率} = \left\{ \frac{\text{母の年齢別出生数}}{\text{年齢別女性人口}} \right\} \quad (\text{15歳から49歳までの累計}) = \boxed{}$$

（注）合計特殊出生率は、15歳から49歳までの女性の年齢別出生率を合計したもので、1人の女性が仮に一生の間に生むとした時の子ども数に相当します。英語ではTFR(Total Fertility Rate)と訳されます。また、合計特殊出生率は比率を表しているため通常は単位を付けませんが、新聞社によっては「単位：人」としている記事もあります。

第 5 章 市町村民経済計算

1 平成30年度 市町村民所得 (対前年比増加率)

(単位：百万円, %)

区分	実 額		対前年度 増加率	構成比	項目別実額 (H30)			1人あたり所得 (H30)	
	29年度	30年度			雇 用 者 報 酬	財 産 所 得	企 業 所 得	実 額 (千円)	対前年度 増加率
県 民 所 得	3,208,061	3,166,515	-1.3	100	2,128,068	140,850	897,597	2,507	-0.1
(東青)	769,984	767,485	-0.3	24.2	522,216	32,696	212,572	2,554	0.8
青 森 市	723,406	723,152	0.0	22.8	490,656	30,645	201,850	2,591	1.0
平 内 町	23,863	23,122	-3.1	0.7	16,425	1,230	5,467	2,203	-1.4
今 別 町	5,231	4,847	-7.3	0.2	3,488	129	1,230	1,942	-3.3
蓬 田 村	5,991	5,685	-5.1	0.2	3,919	260	1,506	2,092	-3.3
外ヶ浜町	11,493	10,679	-7.1	0.3	7,728	432	2,519	1,886	-3.8
(中南)	617,920	623,008	0.8	19.7	422,057	31,598	169,353	2,316	2.0
弘 前 市	395,117	393,437	-0.4	12.4	265,337	20,112	107,988	2,281	0.6
黒 石 市	73,402	76,117	3.7	2.4	56,193	4,061	15,863	2,325	5.4
平 川 市	72,238	75,049	3.9	2.4	47,340	3,645	24,064	2,413	4.9
西 目 屋 村	3,320	3,664	10.4	0.1	2,426	139	1,099	2,738	10.7
藤 崎 町	33,834	33,337	-1.5	1.1	24,206	1,728	7,402	2,249	-1.1
大 鰐 町	21,684	21,709	0.1	0.7	13,769	1,009	6,931	2,418	2.5
田 舎 館 村	18,325	19,696	7.5	0.6	12,787	904	6,005	2,602	8.8
(三八)	751,726	753,908	0.3	23.8	509,853	36,394	207,661	2,603	1.5
八 戸 市	605,267	610,215	0.8	19.3	406,427	28,676	175,112	2,706	1.9
三 戸 町	20,554	19,460	-5.3	0.6	13,287	955	5,218	2,079	-2.7
五 戸 町	38,582	37,636	-2.5	1.2	27,469	2,066	8,102	2,282	-0.5
田 子 町	11,358	11,392	0.3	0.4	8,569	645	2,178	2,233	3.1
南 部 町	39,191	39,146	-0.1	1.2	27,638	2,286	9,222	2,268	1.8
階 上 町	31,535	30,859	-2.1	1.0	23,300	1,595	5,963	2,265	-1.2
新 郷 村	5,237	5,199	-0.7	0.2	3,163	170	1,866	2,218	2.7
(西北)	305,809	306,254	0.1	9.7	199,150	14,308	92,796	2,224	2.2
五 所 川 原 市	129,469	129,088	-0.3	4.1	82,602	6,016	40,470	2,456	1.6
つ が る 市	61,889	61,163	-1.2	1.9	40,800	2,777	17,586	1,937	0.7
鱒ヶ沢町	20,042	20,088	0.2	0.6	13,760	838	5,490	2,142	3.1
深 浦 町	16,229	15,653	-3.5	0.5	10,493	656	4,504	2,027	-0.6
板 柳 町	30,481	31,241	2.5	1.0	18,883	1,511	10,847	2,354	4.4
鶴 田 町	28,439	30,049	5.7	0.9	19,085	1,500	9,464	2,353	7.7
中 泊 町	19,260	18,973	-1.5	0.6	13,527	1,012	4,434	1,824	1.1
(上北)	593,821	546,368	-8.0	17.3	345,504	21,092	179,772	2,798	-7.2
十 和 田 市	144,777	142,382	-1.7	4.5	101,619	7,691	33,072	2,310	-0.7
三 沢 市	98,979	96,303	-2.7	3.0	73,885	1,702	20,715	2,462	-2.2
野 辺 地 町	30,778	30,896	0.4	1.0	23,430	1,497	5,970	2,398	2.3
七 戸 町	34,630	34,186	-1.3	1.1	24,269	1,716	8,201	2,283	0.1
六 戸 町	24,914	25,476	2.3	0.8	17,668	1,253	6,555	2,419	1.8
横 浜 町	9,381	9,418	0.4	0.3	6,673	446	2,299	2,178	2.6
東 北 町	38,648	38,714	0.2	1.2	27,442	1,694	9,577	2,259	1.4
六ヶ所村	147,514	102,360	-30.6	3.2	25,528	1,793	75,039	9,841	-30.3
おいらせ町	64,198	66,635	3.8	2.1	44,991	3,300	18,344	2,746	4.1
(下北)	168,801	169,492	0.4	5.4	129,287	4,762	35,442	2,401	2.1
む つ 市	130,990	131,648	0.5	4.2	103,067	3,018	25,563	2,362	2.0
大 間 町	12,362	12,009	-2.9	0.4	7,837	504	3,668	2,456	-0.8
東 通 村	16,810	17,331	3.1	0.5	12,830	943	3,558	2,789	4.9
風 間 浦 村	4,181	4,026	-3.7	0.1	2,619	149	1,257	2,259	0.2
佐 井 村	4,458	4,478	0.4	0.1	2,934	148	1,396	2,289	3.5

第 5 章 市町村民経済計算

2 平成30年度 市町村内総生産 (対前年比増加率)

(単位：百万円，%)

区分	実 額		対前年度 増加率	構成比	産 業 別					
	29年度	30年度			実 額			対前年度増加率		
					第 1 次	第 2 次	第 3 次	第 1 次	第 2 次	第 3 次
県内総生産	4,432,443	4,374,419	-1.3	100	207,719	919,003	3,272,773	-2.8	-6.2	0.0
(東青)	1,036,886	1,036,641	0.0	23.7	14,894	95,046	932,645	-13.0	-2.5	0.3
青 森 市	981,463	985,165	0.4	22.5	7,170	87,321	896,322	-1.1	-1.0	0.3
平 内 町	26,329	24,246	-7.9	0.6	4,242	3,407	16,736	-30.7	0.2	-1.6
今 別 町	6,345	5,933	-6.5	0.1	192	1,379	4,396	-0.5	-19.0	-2.2
蓬 田 村	7,705	7,459	-3.2	0.2	1,984	1,071	4,447	1.4	-27.0	2.5
外ヶ浜町	15,044	13,838	-8.0	0.3	1,306	1,868	10,744	-18.0	-29.5	-1.6
(中南)	789,339	815,392	3.3	18.6	40,370	150,917	628,778	0.0	21.2	-0.2
弘 前 市	557,254	561,250	0.7	12.8	22,580	78,258	463,629	-0.1	5.9	-0.3
黒 石 市	80,646	88,819	10.1	2.0	4,960	22,178	62,190	0.5	67.6	-1.4
平 川 市	77,186	86,374	11.9	2.0	6,505	31,628	48,737	-0.1	38.8	0.6
西 目 屋 村	4,246	4,855	14.3	0.1	248	1,355	3,279	2.5	49.7	4.8
藤 崎 町	31,803	30,851	-3.0	0.7	3,353	5,987	21,688	-1.5	-11.6	-0.8
大 鰐 町	22,040	23,113	4.9	0.5	1,473	3,048	18,725	3.4	33.1	1.3
田 舎 館 村	16,164	20,130	24.5	0.5	1,251	8,463	10,530	-0.2	80.7	1.8
(三八)	1,061,309	1,078,748	1.6	24.7	44,584	252,033	788,316	-2.4	7.5	-0.1
八 戸 市	894,311	917,477	2.6	21.0	19,720	223,638	679,379	-3.4	11.4	0.0
三 戸 町	29,002	26,644	-8.1	0.6	3,346	1,389	22,062	-1.3	-68.1	2.8
五 戸 町	43,036	40,554	-5.8	0.9	5,751	7,140	27,895	-1.8	-23.6	-0.9
田 子 町	16,870	16,651	-1.3	0.4	3,908	4,173	8,666	-0.9	4.1	-4.2
南 部 町	42,136	42,767	1.5	1.0	8,020	10,144	24,849	-0.8	9.4	-1.0
階 上 町	28,404	26,996	-5.0	0.6	2,139	4,830	20,181	-7.9	-17.9	-1.1
新 郷 村	7,550	7,659	1.4	0.2	1,700	719	5,284	0.9	-3.7	2.2
(西北)	366,642	371,923	1.4	8.5	36,843	62,857	274,355	1.9	7.8	-0.2
五所川原市	168,715	169,121	0.2	3.9	6,697	23,650	139,743	2.2	-5.0	0.9
つがる市	76,289	75,978	-0.4	1.7	12,689	12,267	51,457	0.4	2.8	-1.6
鯡ヶ沢町	23,351	23,748	1.7	0.5	2,541	2,419	18,925	4.3	5.0	0.8
深 浦 町	20,106	19,631	-2.4	0.4	2,001	3,234	14,509	-4.5	-9.4	-0.5
板 柳 町	28,203	30,228	7.2	0.7	4,105	5,906	20,390	0.8	65.2	-1.8
鶴 田 町	29,081	32,288	11.0	0.7	6,330	11,327	14,816	9.1	37.0	-2.7
中 泊 町	20,897	20,929	0.2	0.5	2,480	4,054	14,515	-3.1	7.4	-1.4
(上北)	968,073	858,117	-11.4	19.6	63,675	331,441	467,920	-2.8	-25.2	0.3
十和田市	192,390	187,562	-2.5	4.3	14,200	31,299	143,138	-3.2	-10.3	-0.8
三 沢 市	167,141	162,597	-2.7	3.7	11,263	34,521	117,745	-4.7	-10.2	-0.3
野 辺 地 町	33,403	33,791	1.2	0.8	914	3,930	29,141	-25.7	-3.5	2.8
七 戸 町	43,279	42,948	-0.8	1.0	6,000	9,313	27,881	2.4	-0.2	-1.9
六 戸 町	25,276	26,075	3.2	0.6	3,893	6,797	15,535	2.0	19.1	-2.5
横 浜 町	19,784	19,672	-0.6	0.4	8,182	4,828	6,775	-9.9	13.1	3.0
東 北 町	45,417	45,870	1.0	1.0	8,479	10,394	27,260	-1.8	10.0	-1.5
六ヶ所村	376,004	267,118	-29.0	6.1	5,489	208,262	54,898	1.5	-35.4	8.0
おいらせ町	65,379	72,484	10.9	1.7	5,255	22,097	45,547	5.6	50.4	-1.4
(下北)	210,197	213,600	1.6	4.9	7,356	26,708	180,760	-16.3	20.7	0.0
む つ 市	167,364	169,657	1.4	3.9	3,874	16,819	149,937	-17.4	25.1	-0.4
大 間 町	15,381	14,698	-4.4	0.3	878	1,344	12,559	-32.8	-22.5	0.9
東 通 村	18,618	20,223	8.6	0.5	2,068	7,262	11,009	-7.1	21.8	4.2
風 間 浦 村	3,813	3,839	0.7	0.1	174	725	2,962	-17.5	16.4	-1.5
佐 井 村	5,021	5,183	3.2	0.1	362	558	4,293	3.1	49.2	-0.9

第 5 章 市町村民経済計算

3 むつ市の市民所得

(1)実額

年次	① 雇用者報酬					② 財産所得 (非企業部門)				③ 企業所得 (企業部門の第1次所得バランス)		
	賃金・俸給	雇主の社会負担	(雇主の現実社会負担)	(雇主の帰属社会負担)		一般政府	家計	対家計民間非営利団体		民間法人企業	公的企業	
平成21年度	94,480	79,349	15,131	12,188	2,943	3,031	-5,712	8,612	130	33,077	14,446	2,355
22	96,296	80,705	15,591	12,995	2,596	2,398	-5,930	8,198	129	34,304	16,666	1,088
23	97,407	81,400	16,007	13,545	2,462	1,948	-6,419	8,241	126	31,878	15,252	1,121
24	95,252	79,360	15,893	13,432	2,461	1,310	-6,458	7,657	112	32,270	15,541	1,138
25	96,892	81,228	15,664	13,292	2,372	939	-6,469	7,294	114	31,680	14,249	1,081
26	96,764	80,801	15,964	13,552	2,412	1,620	-6,350	7,853	116	30,412	14,286	1,098
27	101,615	85,426	16,189	13,638	2,551	1,805	-6,020	7,719	106	29,486	12,636	1,006
28	101,693	85,344	16,349	13,870	2,479	1,985	-5,806	7,697	94	28,158	10,939	527
29	102,652	86,150	16,502	14,185	2,317	2,239	-5,317	7,454	102	26,099	9,047	478
30	103,067	86,350	16,718	14,456	2,261	3,018	-4,953	7,861	110	25,563	9,849	186

(2)構成比

年次	① 雇用者報酬					② 財産所得 (非企業部門)				③ 企業所得 (企業部門の第1次所得バランス)		
	賃金・俸給	雇主の社会負担	(雇主の現実社会負担)	(雇主の帰属社会負担)		一般政府	家計	対家計民間非営利団体		民間法人企業	公的企業	
平成30年度	78.3	65.6	12.7	11.0	1.7	2.3	-3.8	6.0	0.1	19.4	7.5	0.1

(3)対前年度増加率

年次	① 雇用者報酬					② 財産所得 (非企業部門)				③ 企業所得 (企業部門の第1次所得バランス)		
	賃金・俸給	雇主の社会負担	(雇主の現実社会負担)	(雇主の帰属社会負担)		一般政府	家計	対家計民間非営利団体		民間法人企業	公的企業	
平成30年度	0.4	0.2	1.3	1.9	-2.4	34.8	6.8	5.5	7.8	-2.1	8.9	-61.1

第 5 章 市町村民経済計算

(単位：百万円)

				④=①+②+③
個人 企業	農林水産業	その他の 産業	持ち家	市民所得
16,275	803	4,763	10,710	130,587
16,550	833	4,830	10,887	132,998
15,505	136	4,482	10,887	131,233
15,591	275	4,274	11,042	128,333
16,350	1,005	4,661	10,683	129,511
15,029	374	4,174	10,481	128,797
15,844	635	4,754	10,455	132,907
16,692	1,846	4,313	10,532	131,836
16,575	1,797	4,365	10,413	130,990
15,527	1,485	4,250	9,792	131,648

(単位：%)

				④=①+②+③
個人 企業	農林水産業	その他の 産業	持ち家	市民所得
11.8	1.1	3.2	7.4	100.0

(単位：%)

				④=①+②+③
個人 企業	農林水産業	その他の 産業	持ち家	市民所得
-6.3	-17.4	-2.6	-6.0	0.5

青森県統計分析課「平成30年度市町村民経済計算」

第 5 章 市町村民経済計算

4 むつ市の市内総生産

(1)実額

年次												
	農業	林業	水産業	鉱業	製造業	電気・ガス・水道・ 廃棄物処理業	建設業	卸売・小 売業	運輸・郵便 業	宿泊・飲食 サービス業	情報通信 業	金融・保 険業
平成21年度	1,557	96	1,963	705	2,281	5,309	14,836	20,263	5,721	4,774	1,785	4,878
22	1,649	108	1,722	556	3,478	5,232	18,766	19,922	5,609	4,854	1,903	4,678
23	1,464	123	2,036	500	6,522	4,783	12,629	19,855	4,981	5,062	1,907	4,424
24	1,375	124	1,700	413	4,527	5,040	12,571	20,337	5,725	4,656	1,875	4,286
25	1,167	135	1,913	395	5,882	5,601	11,005	20,050	5,407	4,958	1,869	4,608
26	1,113	144	2,145	309	5,151	5,822	10,356	19,433	5,700	4,987	1,875	4,901
27	1,459	142	2,320	223	5,584	5,800	11,255	20,003	5,505	4,925	1,780	5,037
28	1,724	123	2,893	176	4,384	5,396	9,891	19,573	5,410	5,375	1,797	4,809
29	1,577	114	2,999	153	4,502	5,265	8,785	19,303	5,293	5,484	1,643	4,908
30	1,568	130	2,176	109	4,882	5,111	11,829	18,741	5,183	5,294	1,551	5,239

(2)構成比

年次												
	農業	林業	水産業	鉱業	製造業	電気・ガス・水道・ 廃棄物処理業	建設業	卸売・小 売業	運輸・郵便 業	宿泊・飲食 サービス業	情報通信 業	金融・保 険業
平成30年度	0.9	0.1	1.3	0.1	2.9	3.0	7.0	11.0	3.1	3.1	0.9	3.1

(3)対前年度増加率

年次												
	農業	林業	水産業	鉱業	製造業	電気・ガス・水道・ 廃棄物処理業	建設業	卸売・小 売業	運輸・郵便 業	宿泊・飲食 サービス業	情報通信 業	金融・保 険業
平成30年度	-0.6	14.0	-27.4	-28.8	8.4	-2.9	34.6	-2.9	-2.1	-3.5	-5.6	6.7

第 5 章 市町村民経済計算

(単位：百万円)

不動産業	専門・科学技術、業務支援サービス業	公務	教育	保健衛生・社会事業	その他のサービス	① 小計	② 輸入品に課される税・関税	③ (控除) 総資本形成に係る消費	④=①+②-③ 市内総生産	再掲 (税等控除前)		
										第一次産業	第二次産業	第三次産業
22,798	6,871	44,695	8,923	16,231	8,094	171,781	440	943	171,277	3,616	17,822	150,343
22,724	6,822	43,428	8,914	16,796	8,021	175,181	455	842	174,794	3,478	22,800	148,903
22,987	6,988	44,933	8,826	16,913	7,915	172,848	447	1,005	172,290	3,623	19,651	149,575
22,876	6,683	44,209	8,638	17,169	7,905	170,108	496	942	169,662	3,199	17,510	149,399
22,055	7,109	43,103	8,342	17,194	8,155	168,915	576	922	168,569	3,216	17,282	148,418
22,130	7,309	44,933	8,507	16,817	8,421	170,053	842	1,283	169,612	3,403	15,816	150,834
21,961	7,441	45,503	8,396	16,915	8,555	172,805	866	1,492	172,178	3,921	17,062	151,822
21,958	7,754	45,104	8,404	16,854	8,469	170,096	733	1,613	169,216	4,741	14,451	150,904
22,027	7,796	45,255	8,168	16,669	8,653	168,595	860	2,091	167,364	4,690	13,441	150,464
21,255	8,251	45,836	8,063	16,740	8,673	170,630	1,048	2,020	169,657	3,874	16,819	149,937

(単位：%)

不動産業	専門・科学技術、業務支援サービス業	公務	教育	保健衛生・社会事業	その他のサービス	① 小計	② 輸入品に課される税・関税	③ (控除) 総資本形成に係る消費	④=①+②-③ 市内総生産	再掲 (税等控除前)		
										第一次産業	第二次産業	第三次産業
12.5	4.9	27.0	4.8	9.9	5.1	100.6	0.6	1.2	100.0	2.3	9.9	87.9

(単位：%)

不動産業	専門・科学技術、業務支援サービス業	公務	教育	保健衛生・社会事業	その他のサービス	① 小計	② 輸入品に課される税・関税	③ (控除) 総資本形成に係る消費	④=①+②-③ 市内総生産	再掲 (税等控除前)		
										第一次産業	第二次産業	第三次産業
-3.5	5.8	1.3	-1.3	0.4	0.2	1.2	21.9	-3.4	1.4	-17.4	25.1	-0.4

青森県統計分析課「平成30年度市町村民経済計算」

第 5 章 市町村民経済計算

5 総人口1人当たり市町村民所得

(1)実額

(単位：千円)

区分	21年度	22年度	23年度	24年度	25年度	26年度	27年度	28年度	29年度	30年度
県民経済計算	2,201	2,284	2,350	2,374	2,378	2,399	2,536	2,570	2,509	2,507
(市部)										
青森市	2,239	2,287	2,363	2,396	2,438	2,458	2,568	2,589	2,565	2,591
弘前市	2,107	2,133	2,176	2,224	2,259	2,282	2,345	2,357	2,267	2,281
八戸市	2,392	2,523	2,573	2,564	2,542	2,546	2,763	2,743	2,657	2,706
黒石市	1,936	2,010	2,090	2,150	2,072	2,118	2,174	2,228	2,207	2,325
五所川原市	1,879	1,954	2,060	2,148	2,171	2,205	2,334	2,382	2,417	2,456
十和田市	2,056	2,077	2,110	2,149	2,217	2,170	2,286	2,311	2,326	2,310
三沢市	2,208	2,358	2,474	2,355	2,339	2,417	2,516	2,624	2,518	2,462
むつ市	2,132	2,178	2,163	2,143	2,180	2,197	2,272	2,284	2,315	2,362
つがる市	1,574	1,639	1,711	1,724	1,714	1,683	1,879	1,965	1,923	1,937
平川市	1,858	1,919	2,037	1,953	1,982	2,097	2,338	2,379	2,301	2,413
(下北郡内)										
大間町	2,444	2,009	1,819	1,640	1,701	1,844	2,034	2,450	2,475	2,456
東通村	3,462	3,918	2,836	2,297	2,219	2,298	2,482	2,658	2,658	2,789
風間浦村	2,138	2,049	1,952	1,862	1,874	2,107	2,229	2,214	2,254	2,259
佐井村	1,922	1,950	1,871	1,878	1,853	1,955	2,111	2,199	2,212	2,289
(ブロック)										
東青	2,211	2,272	2,346	2,387	2,436	2,436	2,540	2,555	2,533	2,554
中南	2,021	2,068	2,127	2,178	2,188	2,222	2,325	2,348	2,272	2,316
三八	2,246	2,358	2,428	2,430	2,427	2,424	2,633	2,627	2,563	2,603
西北	1,695	1,771	1,844	1,910	1,913	1,931	2,103	2,184	2,176	2,224
上北	2,739	2,876	2,998	2,997	2,930	2,992	3,093	3,183	3,016	2,798
下北	2,275	2,312	2,181	2,101	2,127	2,169	2,268	2,325	2,352	2,401

(注) 人口一人当たり市町村民所得は、雇用者報酬、財産所得、企業の利潤等の合計を総人口で除したものであり、市町村経済全体の所得水準を表す有効な指標であるが、個人の所得水準を表す指標ではないので、利用にあたっては留意されたい。

(2)対前年度増加率

(単位：%)

区分	21年度	22年度	23年度	24年度	25年度	26年度	27年度	28年度	29年度	30年度
むつ市	2.5	2.2	-0.7	-0.9	1.7	0.8	3.4	0.5	1.3	2.0

(3)対県比率

(単位：%)

区分	21年度	22年度	23年度	24年度	25年度	26年度	27年度	28年度	29年度	30年度
むつ市	96.9	95.3	92.1	90.3	91.7	91.6	89.6	88.9	92.3	94.2

青森県統計分析課「平成30年度市町村民経済計算」

第 5 章 市町村民経済計算

【参考】

(1)総人口

各年度 10月 1日現在 (単位:人)

区分	19年度	20年度	21年度	22年度	23年度	24年度	25年度	26年度
青 森 県	1,409,297	1,395,383	1,383,485	1,373,339	1,363,230	1,350,371	1,336,726	1,322,706
む つ 市	62,345	61,749	61,249	61,066	60,668	60,118	59,411	58,617

27年度	28年度	29年度	30年度
1,308,265	1,293,470	1,278,490	1,262,861
58,493	57,710	56,585	55,741

(2)推計就業者数 (産業分類 3区分)

各年度 10月 1日現在 (単位:人)

区分	平成21年度				平成22年度			
	総数	第 1 次	第 2 次	第 3 次	総数	第 1 次	第 2 次	第 3 次
青 森 県	672,628	88,471	137,215	446,942	663,461	86,104	133,688	443,669
む つ 市	29,312	1,686	6,199	21,428	29,081	1,623	6,105	21,353

平成23年度				平成24年度			
総数	第 1 次	第 2 次	第 3 次	総数	第 1 次	第 2 次	第 3 次
661,744	84,973	133,303	443,468	659,982	83,783	132,964	443,235
28,900	1,630	6,094	21,176	28,715	1,637	6,083	20,995

平成25年度				平成26年度			
総数	第 1 次	第 2 次	第 3 次	総数	第 1 次	第 2 次	第 3 次
658,199	82,505	132,662	443,032	656,501	81,246	132,334	442,921
28,533	1,642	6,072	20,819	28,356	1,649	6,057	20,650

平成27年度				平成28年度			
総数	第 1 次	第 2 次	第 3 次	総数	第 1 次	第 2 次	第 3 次
654,684	79,941	132,021	442,722	652,917	78,638	131,703	442,576
28,180	1,663	6,041	20,476	28,005	1,677	6,024	20,304

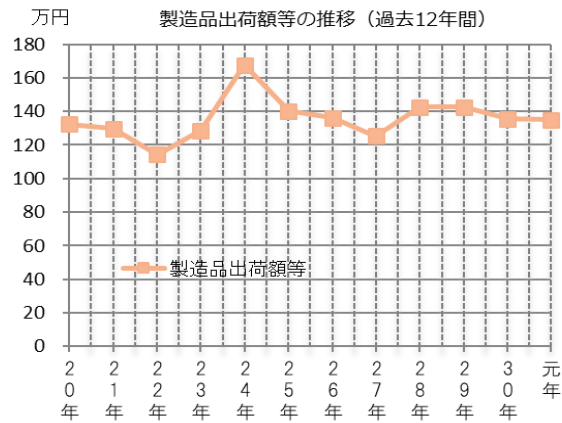
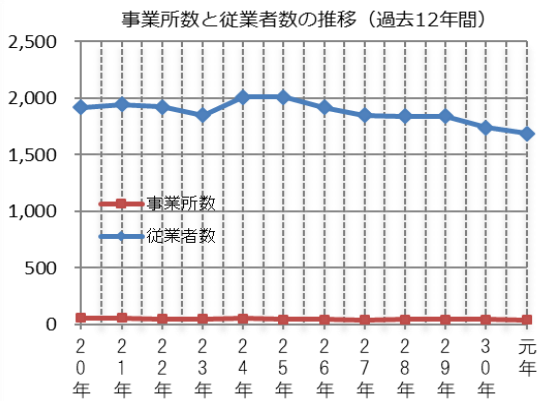
平成29年度				平成30年度			
総数	第 1 次	第 2 次	第 3 次	総数	第 1 次	第 2 次	第 3 次
651,213	77,362	131,381	442,470	649,496	76,110	131,069	442,317
27,829	1,695	6,003	20,132	27,651	1,714	5,979	19,958

(※1) 県民経済計算及び市民経済計算の各項目を算出する際、上記を基に算出した。

(※2) 国勢調査実施年度については総務省「国勢調査」、それ以外の年度のうち、県民経済計算における県人口は「国勢調査結果による補間補正人口」、市町村民人口は県統計分析課「推計人口」を用いているため、市町村民人口の累計と県人口は必ずしも一致するものではない。また、補間推計が可能になった時点で遡及改定をおこなっていることから、前回の公表数値とはリンク(関連)しない。

第6章 事業所・企業

1 工業（製造業）の推移 — 事業所数・従業員数 —



※ 各年次の「事業所数」及び「従業員数」は、調査基準日現在、製造品出荷額等は12月31日現在の数値 (単位：事業所、人、万円)

年次	事業所数			従業員数	製造品出荷額等	資料元		備考
	計	法人	個人			調査名称	調査基準日	
平成 17 年	56	43	13	1,872	1,734,101	工業統計調査	平成 17 年 12 月 31 日	
18	55	43	12	1,783	1,461,655	工業統計調査	平成 18 年 12 月 31 日	
19	58	52	6	1,917	1,322,385	工業統計調査	平成 19 年 12 月 31 日	
20	56	43	13	1,944	1,297,995	工業統計調査	平成 20 年 12 月 31 日	
21	50	40	10	1,924	1,143,637	工業統計調査	平成 21 年 12 月 31 日	
22	49	39	10	1,850	1,286,085	工業統計調査	平成 22 年 12 月 31 日	
23	51	41	10	2,011	1,676,554	経済センサス-活動調査	平成 24 年 2 月 1 日	参考値
24	46	38	8	2,008	1,401,081	工業統計調査	平成 24 年 12 月 31 日	
25	44	37	7	1,917	1,361,066	工業統計調査	平成 25 年 12 月 31 日	
26	41	35	6	1,848	1,253,638	工業統計調査	平成 26 年 12 月 31 日	
27	46	-	-	1,838	1,424,586	経済センサス-活動調査	平成 28 年 6 月 1 日	参考値
28	46	-	-	1,838	1,424,586	経済センサス-活動調査	平成 28 年 6 月 1 日	参考値
29	42	-	-	1,740	1,354,891	工業統計調査	平成 29 年 6 月 1 日	
30	39	-	-	1,686	1,349,551	工業統計調査	平成 30 年 6 月 1 日	
令和 元 年	41	-	-	1,632	1,337,107	工業統計調査	令和 元 年 6 月 1 日	

(参考値) 製造業に関する調査は、例年、工業統計調査の集計結果を青森県が公表しているところですが、経済センサスが実施される年は工業統計調査が実施されません。そのため、平成23年、27年、28年は経済センサス(製造業部門)の集計結果を調整したもので代替しているものです。また、事業所数及び従業員数に関しては、工業統計調査・経済センサス-活動調査とも全ての製造業を営む事業所(3人以下の事業所を含む)を調査しますが、製造品出荷額等に関しては経済センサス-活動調査は「全ての事業所」、工業統計調査では「4人以上の従業者を雇用している事業所」のみを調査の対象としていることから工業統計調査が実施されていない平成23年、27年、28年の数値に関しては参考値として掲載しています。

「-」 該当のないもの又は集計項目でないもの

2 工業（製造業）の推移 — 事業所の規模別 —

(単位：事業所、人)

年次	事業所数	規模別 (従業員数)							
		4~9人	10~19人	20~29人	30~49人	50~99人	100~199人	200~299人	300人以上
平成 17 年	56	25	19	2	5	3	1	-	1
18	55	25	18	3	5	2	1	-	1
19	58	27	17	4	5	3	1	-	1
20	56	29	14	2	5	4	1	-	1
21	50	25	12	1	6	3	2	-	1
22	49	26	12	-	5	5	-	-	1
23	51	30	7	4	4	4	1	-	1
24	46	25	8	2	5	3	2	-	1
25	44	23	8	4	3	3	2	-	1
26	41	21	9	3	2	3	2	-	1
27	46	22	10	7	1	4	1	-	1
28	46	22	10	7	1	4	1	-	1
29	42	20	11	5	1	2	2	-	1
30	39	17	7	9	1	2	2	-	1
令和 元 年	41	15	12	7	2	3	1	-	1

「-」 該当のないもの又は集計項目でないもの

※ 平成23年、27年、28年は工業統計調査は実施されなかったため、参考値(経済センサスの集計結果をもとに分析した結果)を掲載している。

※ 「事業所数」及び「従業員数」は、調査基準日現在

青森県統計分析課「青森県の工業」(1及び2)

第 6 章 事業所・企業

3 事業所数及び従業者数等（公務を除く、県内市町村別）_H28

平成28年6月1日現在

全国・都道府県 ・市町村	事業所数	事業所数	従業者数 (a')		
	総数 (a)	総数 (a')	総数 (b)	男	女
	事業所	事業所	人	人	人
全国	5,622,238	5,359,975	57,439,652	31,751,911	25,389,227
青森県	59,183	58,156	500,991	262,671	236,476
青森市	13,289	12,962	118,885	62,041	56,102
弘前市	8,228	8,024	75,482	37,841	37,501
八戸市	11,430	11,231	105,781	57,440	48,036
黒石市	1,442	1,429	11,655	5,558	6,028
五所川原市	3,036	2,978	20,872	10,127	10,704
十和田市	3,240	3,200	26,108	13,791	12,282
三沢市	1,909	1,886	14,944	7,077	7,822
むつ市	2,659	2,619	19,283	10,408	8,855
つがる市	1,173	1,164	8,878	4,271	4,594
平川市	1,105	1,098	9,711	5,044	4,648
東津軽郡平内町	419	411	2,874	1,358	1,512
東津軽郡今別町	147	144	630	359	271
東津軽郡蓬田村	83	82	700	268	417
東津軽郡外ヶ浜町	311	309	1,685	910	775
西津軽郡鰺ヶ沢町	469	461	2,854	1,388	1,459
西津軽郡深浦町	429	428	2,372	1,248	1,124
中津軽郡西目屋村	68	68	350	206	144
南津軽郡藤崎町	528	521	4,308	2,193	2,114
南津軽郡大鰐町	347	346	2,184	1,031	1,144
南津軽郡田舎館村	232	229	1,814	987	820
北津軽郡板柳町	559	556	3,322	1,549	1,765
北津軽郡鶴田町	405	403	3,031	1,461	1,570
北津軽郡中泊町	451	449	2,891	1,691	1,188
上北郡野辺地町	719	715	4,536	2,148	2,388
上北郡七戸町	674	673	5,024	2,599	2,373
上北郡六戸町	355	351	2,995	1,656	1,305
上北郡横浜町	195	195	1,833	967	782
上北郡東北町	712	703	5,119	2,543	2,561
上北郡六ヶ所村	537	532	9,864	7,924	1,861
上北郡おいらせ町	889	876	8,096	3,956	4,102
下北郡大間町	291	290	1,779	1,016	758
下北郡東通村	263	256	2,231	1,606	622
下北郡風間浦村	87	87	465	208	257
下北郡佐井村	121	121	531	307	224
三戸郡三戸町	413	405	3,169	1,666	1,500
三戸郡五戸町	602	602	5,176	2,792	2,384
三戸郡田子町	255	254	1,824	1,034	789
三戸郡南部町	616	610	4,028	1,971	2,048
三戸郡階上町	396	389	3,103	1,688	1,386
三戸郡新郷村	99	99	604	343	261

- (a) 事業内容不詳を含む。
(a') 事業内容不詳を含まない。
事業内容不詳 事業内容不詳とは、調査依頼に対して回答のなかったものや記入不備等により事業内容が確認できなかったものをいう。
(b) 男女別の不詳を含む。

引用元	政府統計ポータルサイト『e-Stat』
統計名	平成28年経済センサス-活動調査(全数調査)事業所に関する集計速報
統計表	第2表 産業(大分類)、経営組織(4区分)別民営事業所数、男女別従業者数及び1事業所当たり従業者数—都道府県、市区町村
調査日	2016年6月1日
調査対象	国内全ての事業所を対象とする。 (日本産業標準分類に掲げる農林漁家、家事サービス業、国・地方公共団体・外国公務に属する事業所を除く。)
利用する際の注意	基礎調査では「公務」(国・地方公共団体)に関する調査が実施されたが、活動調査では調査対象としていない。

第 6 章 事業所・企業

4 活動状態別事業所数（民営事業所）_R1

全国・都道府県 ・市町村	総数 (存続・新規把握)	存続事業所	新規把握事業所	休業事業所	廃業事業所
	事業所	事業所	事業所	事業所	事業所
全国	6,398,912	5,211,394	1,187,518	117,514	699,989
青森県	62,373	54,663	7,710	1,172	6,550
青森市	14,344	12,254	2,090	227	1,562
弘前市	8,417	7,243	1,174	154	1,292
八戸市	11,958	10,305	1,653	210	1,555
黒石市	1,504	1,368	136	25	131
五所川原市	3,115	2,754	361	54	366
十和田市	3,452	3,105	347	55	229
三沢市	2,125	1,880	245	34	78
むつ市	2,726	2,490	236	40	227
つがる市	1,286	1,123	163	40	83
平川市	1,140	1,061	79	22	79
東津軽郡平内町	419	399	20	5	33
東津軽郡今別町	145	133	12	1	20
東津軽郡蓬田村	87	81	6	1	6
東津軽郡外ヶ浜町	321	303	18	24	21
西津軽郡鯨ヶ沢町	511	427	84	11	54
西津軽郡深浦町	411	400	11	6	43
中津軽郡西目屋村	75	64	11	4	2
南津軽郡藤崎町	538	499	39	5	51
南津軽郡大鰐町	351	324	27	3	40
南津軽郡田舎館村	251	219	32	3	18
北津軽郡板柳町	584	514	70	22	46
北津軽郡鶴田町	437	374	63	1	37
北津軽郡中泊町	489	433	56	14	26
上北郡野辺地町	697	640	57	9	90
上北郡七戸町	687	643	44	16	53
上北郡六戸町	395	347	48	13	10
上北郡横浜町	207	196	11	5	5
上北郡東北町	784	711	73	36	16
上北郡六ヶ所村	586	520	66	22	48
上北郡おいらせ町	967	861	106	25	70
下北郡大間町	317	280	37	1	21
下北郡東通村	285	253	32	15	17
下北郡風間浦村	99	87	12	1	9
下北郡佐井村	116	107	9	12	4
三戸郡三戸町	441	386	55	10	40
三戸郡五戸町	622	563	59	11	70
三戸郡田子町	261	247	14	9	13
三戸郡南部町	663	604	59	11	41
三戸郡階上町	459	370	89	12	41
三戸郡新郷村	101	95	6	3	3

存続事業所 平成28年経済センサス-活動調査で調査された事業所及び同調査の後に行政記録情報から把握された事業所のうち、令和元年同調査で調査され、継続的に経済活動を行っている事業所
 新規把握事業所 令和元年経済センサス-基礎調査で新たに把握され、継続的に経済活動を行っている事業所（他の場所から現在の場所へ移転してきた事業所も含む）
 休業事業所 令和元年経済センサス-基礎調査で調査された事業所のうち、休業している事業所
 廃業事業所 平成28年経済センサス-活動調査で調査された事業所及び同調査の後に行政記録情報から把握された事業所のうち、令和元年同調査の調査日時点で存在しなかった事業所（他の場所へ移転した事業所も含む）

引	用	元	政府統計ポータルサイト『e-Stat』
統	計	名	令和元年経済センサス-基礎調査 甲調査 確報集計 事業所の活動状態に関する集計
統	計	表	第1表 活動状態(4区分)別事業所数-全国、都道府県、市区町村
調	査	日	令和元年6月1日

第 6 章 事業所・企業

5 活動状態別事業所数（国・地方自治体）_R1

全国・都道府県 ・市町村	総数	存続事業所	新規把握事業所	廃業事業所
	(存続・新規把握)	事業所	事業所	事業所
全国	139,330	133,224	6,106	14,517
青森県	1,970	1,911	59	186
青森市	300	296	4	9
弘前市	175	169	6	26
八戸市	226	216	10	18
黒石市	38	38	-	5
五所川原市	101	96	5	9
十和田市	93	92	1	6
三沢市	51	49	2	-
むつ市	115	111	4	6
つがる市	57	57	-	7
平川市	50	49	1	2
東津軽郡平内町	29	28	1	1
東津軽郡今別町	16	16	-	-
東津軽郡蓬田村	9	9	-	-
東津軽郡外ヶ浜町	32	32	-	1
西津軽郡鰺ヶ沢町	35	34	1	1
西津軽郡深浦町	60	56	4	4
中津軽郡西目屋村	14	13	1	2
南津軽郡藤崎町	18	18	-	4
南津軽郡大鰐町	17	16	1	8
南津軽郡田舎館村	23	20	3	1
北津軽郡板柳町	16	16	-	-
北津軽郡鶴田町	20	20	-	2
北津軽郡中泊町	30	29	1	2
上北郡野辺地町	30	29	1	3
上北郡七戸町	42	39	3	6
上北郡六戸町	17	17	-	-
上北郡横浜町	21	21	-	6
上北郡東北町	47	45	2	9
上北郡六ヶ所村	37	35	2	15
上北郡おいらせ町	26	23	3	9
下北郡大間町	16	16	-	-
下北郡東通村	20	19	1	1
下北郡風間浦村	14	13	1	3
下北郡佐井村	13	13	-	3
三戸郡三戸町	30	30	-	1
三戸郡五戸町	26	26	-	3
三戸郡田子町	26	26	-	1
三戸郡南部町	46	45	1	8
三戸郡階上町	17	17	-	4
三戸郡新郷村	17	17	-	-

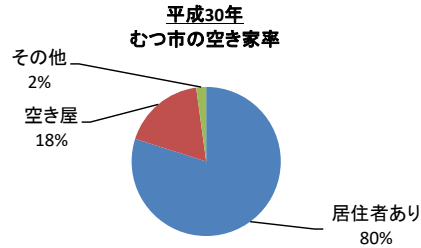
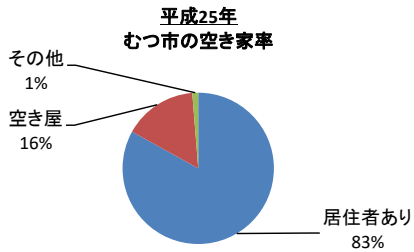
存続事業所 平成26年経済センサス-基礎調査で調査された事業所のうち、令和元年同調査で調査され、継続的に経済活動を行っている事業所
 新規把握事業所 令和元年経済センサス-基礎調査で新たに把握され、継続的に経済活動を行っている事業所
 廃業事業所 平成26年経済センサス-基礎調査で調査された事業所のうち、令和元年同調査の調査日時点では存在しなかった事業所

引	用	元	政府統計ポータルサイト『e-Stat』
統	計	名	令和元年経済センサス-基礎調査 乙調査 事業所の活動状態に関する集計
統	計	表	第1表 活動状態(3区分)別事業所数-全国、都道府県、市区町村
調	査	日	令和元年6月1日

第 7 章 住 宅

1 居住世帯の有無による建物数

住宅の種類	総 数	居住世帯あり			居住世帯なし			
		計	同居世帯なし	同居世帯あり	計	一時現在者のみ	居住世帯なし	
							総 数	二次的住宅
平成30年	29,170	23,310	23,130	180	5,860	350	5,430	200
平成25年	28,560	23,720	23,660	60	4,840	90	4,650	170



注) 空き家率とは「総住宅数に占める二次的住宅を除いた『空き家』総数」を指します。

2 住宅の種類と住宅所有の関係

住宅の種類・住宅の所有の関係	住宅数又は住宅以外で人が居住する建物数	総 数	世帯総数			
			計	主世帯		同居世帯又は計
				1人世帯	2人以上の世帯	
住宅総数	23,310	23,480	23,310	7,510	15,790	180
(住宅の種類)						
専用住宅	22,730	22,910	22,730	7,320	15,420	180
店舗その他の併用住宅	570	570	570	200	380	-
(住宅の所有の関係)						
持ち家	16,640	16,790	16,640	3,870	12,770	160
借家	6,170	6,190	6,170	3,310	2,860	20
住宅以外で人が居住する建物数	30	30	-	-	-	30

3 住宅の耐震診断の有無

住宅の耐震診断の有無	総数	耐震改修工事をした				
		計	壁の新設・補強	筋かいの設置	基礎の補強	金具による補強
持ち家総数	16,640 (17,200)	230 (280)	130 (110)	20 (40)	50 (90)	80 (70)
耐震診断をしたことがある	610 (530)	110 (100)	70 (40)	20 (40)	20 (80)	40 (20)
耐震性が確保されていた	600 (490)	100 (70)	70 (40)	20 (40)	20 (60)	30 (20)
耐震性が確保されていなかった	10 (40)	10 (30)	-	-	-	10 (-)
耐震診断をしたことがない	16,020 (16,670)	120 (180)	60 (80)	-	30 (10)	40 (50)

注1) 複数回答であるため、内訳の合計と必ずしも一致しない
注2) 上段は平成30年調査、0内は平成25年調査による数値

4 省エネルギー設備の有無

省エネルギー設備の種類	住宅総数	省エネルギー設備等の種類					
		太陽熱を利用した温水機器等		太陽光を利用した発電機器		二重以上のサッシ又は複層	
		あり	なし	あり	なし	すべての窓にあり	一部の窓にあり
住 宅 数	23,310 (23,720)	170 (340)	22,640 (23,080)	240 (150)	22,570 (23,260)	9,640 (9,800)	6,820 (6,760)

注) 上段は平成30年調査、0内は平成25年調査による数値

総務省「平成30年住宅・土地統計調査」
調査基準日 平成30年10月1日

第7章 住 宅

各年10月1日現在

空き家			建築中	住宅以外で人が居住する建物数
賃貸用の住宅	売却用の住宅	その他の住宅		
1,610	60	3,550	80	30
1,680	90	2,700	100	60

(簡易表-1)

(簡易表-2)

平成25年住宅・土地統計調査 (人)

建物総数	居住者あり	空き屋	その他
28,560	23,720	4,480	360
100%	83%	16%	1%

平成30年住宅・土地統計調査 (人)

建物総数	居住者あり	空き屋	その他
29,170	23,310	5,230	630
100%	80%	18%	2%

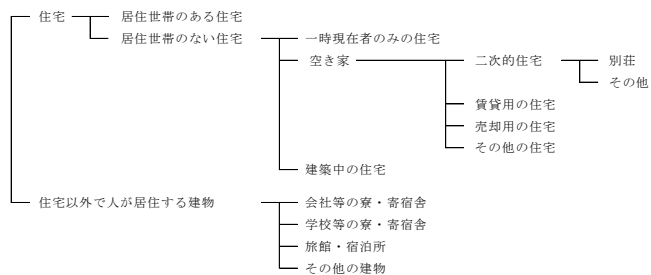
住宅以外の建物に居住する世帯		世帯人員						
普通世帯	準世帯	総数	主世帯			同居世帯又は住宅以外の建物に居住する世帯		
			計	1人世帯	2人以上の世帯	計	普通世帯	準世帯
110	60	53,200	52,810	7,510	45,290	390	330	60
110	60	51,810	51,420	7,320	44,100	390	330	60
-	-	1,390	1,390	200	1,190	-	-	-
110	40	40,850	40,480	3,870	36,610	370	330	40
-	20	11,410	11,390	3,310	8,080	20	-	20
-	30	1,600	-	-	-	1,600	-	1,600

その他	耐震改修工事をしていない
20 (80)	16,410 (16,930)
10 (20)	500 (430)
10	500
(10)	(410)
-	-
(10)	(20)
10 (50)	15,900 (16,500)

ガラスの窓
なし
6,350 (6,850)

用語解説

【住宅の区分】



空き家

- 二次的住宅
 - 別荘 …… 週末や休暇時に避暑・避寒・保養などの目的で使用される住宅で、ふだんは人が住んでいない住宅
 - その他 …… ふだん住んでいる住宅とは別に、残業で遅くなった時に寝泊まりするなど、たまに寝泊まりしている人がいる住宅
- 賃貸用の住宅
 - 新築・中古を問わず、賃貸のために空き家になっている住宅
- 売却用の住宅
 - 新築・中古を問わず、売却のために空き家になっている住宅
- その他の住宅
 - 上記以外の人が住んでいない住宅で、たとえば、転勤や入院のため居住世帯が長期にわたって不在の住宅や立て替えのために取り壊すことになっている住宅

居住している

普段住んでいるという意味であり、調査日現在当該住居にすでに3ヶ月以上にわたって住んでいるか、あるいは調査日の前後を通じて3ヶ月以上にわたって住むことになっている場合をいう。

【住宅の種類】

- 専用住宅 …… 居住の目的だけに建てられた住宅で、店舗、作業場、事務所など業務に使用する目的で設備された部分がない住宅
- 店舗その他の併用住宅
 - …… 商店、飲食店、理髪店、医院などの業務に使用するために設備された部分と居住の用に供せられる部分とが結合して住宅や農業、林業、狩猟業、漁業、水産養殖業の業務に使用するために設備された土間、作業場、納屋などの部分と居住のように供せられる部分とが結合している住宅

第 8 章 農 林 業

1 農林業経営体

(1) 農林業経営体数

(単位：経営体)

区分	実経営体数 (農林業経営体)	農業経営体		林業経営体	
		農業経営体	家族経営	林業経営体	家族経営
2 青森県	36,478	35,914	35,093	2,059	1,823
201 青森市	1,995	1,969	1,948	78	68
202 弘前市	5,947	5,932	5,780	58	44
203 八戸市	1,524	1,508	1,482	127	121
204 黒石市	1,371	1,364	1,344	40	36
205 五所川原市	2,007	2,004	1,969	15	13
206 十和田市	2,341	2,308	2,244	192	172
207 三沢市	570	567	552	11	9
208 むつ市	228	202	186	53	41
209 つがる市	2,459	2,459	2,443	5	5
210 平川市	2,226	2,202	2,123	33	12

(2) 農林業経営体数の推移（むつ市）

(単位：経営体)

区分	実経営体数 (農林業経営体)	農業経営体		林業経営体		農林業経営体	
		農業経営体	家族経営	林業経営体	家族経営	農林業経営体	家族経営
2015年	228	202	186	53	41	-	-
2010年	413	369	351	81	62	-	-
2005年	279	221	-	204	-	166	-

「-」 調査未実施のため把握していない又は該当しないもの

(3) 組織形態別経営体数

(単位：経営体)

区分	総計	法人化している					
		計	農事組合法人	会社			
				小計	株式会社	合名・合資会社	合同会社
2 青森県	36,478	645	136	316	306	1	9
201 青森市	1,995	28	5	11	11	-	-
202 弘前市	5,947	93	38	33	30	1	2
203 八戸市	1,524	31	-	20	20	-	-
204 黒石市	1,371	20	4	13	13	-	-
205 五所川原市	2,007	25	7	14	13	-	1
206 十和田市	2,341	62	6	24	24	-	-
207 三沢市	570	17	3	12	12	-	-
208 むつ市	228	21	4	12	12	-	-
209 つがる市	2,459	15	10	5	5	-	-
210 平川市	2,226	24	4	13	13	-	-

会社		法人化している各種団体				その他の法人	地方公共団体・財産区	法人化していない	個人経営体 (家族経営体)
相互会社	小計	農協	森林組合	その他の各種団体					
-	168	52	35	81	25	59	35,774	35,384	
-	11	2	2	7	1	2	1,965	1,962	
-	20	5	4	11	2	-	5,854	5,766	
-	8	-	2	6	3	-	1,493	1,492	
-	3	-	2	1	-	-	1,351	1,348	
-	3	1	1	1	1	3	1,979	1,968	
-	26	7	3	16	6	6	2,273	2,259	
-	2	2	-	-	-	-	553	553	
-	4	-	1	3	1	-	207	202	
-	-	-	-	-	-	-	2,444	2,438	
-	6	1	2	3	1	14	2,188	2,125	

第 8 章 農 林 業

2 農業経営体 (1)組織形態別経営体数

(単位：経営体)

区分	合計	総計	法人化している					
			農事組合法人	小計	株式会社	合名・合資会社	合同会社	相互会社
2 青森県	35,914	524	132	262	252	1	9	-
201 青森市	1,969	20	5	8	8	-	-	-
202 弘前市	5,932	84	37	31	28	1	2	-
203 八戸市	1,508	26	-	18	18	-	-	-
204 黒石市	1,364	17	4	12	12	-	-	-
205 五所川原市	2,004	24	7	14	13	-	1	-
206 十和田市	2,308	52	5	18	18	-	-	-
207 三沢市	567	15	3	10	10	-	-	-
208 むつ市	202	13	4	4	4	-	-	-
209 つがる市	2,459	15	10	5	5	-	-	-
210 平川市	2,202	19	4	11	11	-	-	-

区分	小計	法人化している 各種団体				その他の法人	地方公共団体・財産区	法人化していない	個人経営体 (家族経営体)
		農協	森林組合	その他の各種団体					
2 青森県	107	52	2	53	23	18	35,372	35,037	
201 青森市	6	2	-	4	1	-	1,949	1,946	
202 弘前市	14	5	-	9	2	-	5,848	5,763	
203 八戸市	5	-	-	5	3	-	1,482	1,482	
204 黒石市	1	-	-	1	-	-	1,347	1,344	
205 五所川原市	2	1	-	1	1	3	1,977	1,966	
206 十和田市	23	7	-	16	6	-	2,256	2,243	
207 三沢市	2	2	-	-	-	-	552	552	
208 むつ市	4	-	1	3	1	-	189	186	
209 つがる市	-	-	-	-	-	-	2,444	2,438	
210 平川市	3	1	-	2	1	-	2,183	2,122	

(2)経営耕地面積規模別経営体数

(単位：経営体)

区分	計	経営耕地面積規模							
		経営耕地なし	0.3ha未満	0.3～0.5	0.5～1.0	1.0～1.5	1.5～2.0	2.0～3.0	
2 青森県	35,914	471	581	3,495	7,449	5,600	4,166	5,344	
201 青森市	1,969	10	28	258	552	311	227	225	
202 弘前市	5,932	97	137	580	1,301	1,067	844	1,033	
203 八戸市	1,508	20	11	280	527	257	130	129	
204 黒石市	1,364	3	36	180	338	267	160	182	
205 五所川原市	2,004	7	17	133	314	285	240	343	
206 十和田市	2,308	18	8	143	362	282	272	370	
207 三沢市	567	10	-	32	59	63	42	83	
208 むつ市	202	4	2	40	43	22	8	8	
209 つがる市	2,459	9	17	80	220	269	224	434	
210 平川市	2,202	68	57	295	608	385	247	295	

区分	経営耕地面積規模								1経営体当たり 経営耕地面積(ha)
	3.0～5.0	5.0～10.0	10.0～20.0	20.0～30.0	30.0～50.0	50.0～100.0	100ha以上		
2 青森県	4,387	2,793	1,065	295	153	86	29	3.06	
201 青森市	175	109	50	8	11	4	1	2.47	
202 弘前市	647	172	34	12	2	6	-	1.89	
203 八戸市	93	42	8	5	5	1	-	1.63	
204 黒石市	118	50	21	6	2	-	1	1.99	
205 五所川原市	286	227	109	26	9	6	2	3.74	
206 十和田市	403	303	91	27	17	10	2	4.26	
207 三沢市	121	108	36	4	6	2	1	4.72	
208 むつ市	20	16	16	11	7	4	1	7.41	
209 つがる市	474	436	226	45	13	8	4	5.16	
210 平川市	169	44	22	5	5	1	1	1.81	

農林水産省「2015年農林業センサス農林業経営体調査」
調査基準日 平成27年2月1日

第 8 章 農 林 業

2 農業経営体

(3) 農産物販売金額規模別経営体数

区分	計	農産物の販売なし	50万円未満	50～100	100～200	200～300	300～500	500～700
2 青 森 県	35,914	2,131	5,983	4,600	5,453	4,200	4,795	2,784
201 青 森 市	1,969	133	466	297	317	224	236	111
202 弘 前 市	5,932	202	663	551	955	818	1,042	662
203 八 戸 市	1,508	235	587	158	148	112	104	44
204 黒 石 市	1,364	28	218	220	229	208	204	113
205 五 所 川 原 市	2,004	37	232	351	424	285	289	127
206 十 和 田 市	2,308	188	347	374	336	243	255	159
207 三 沢 市	567	68	65	43	46	40	61	47
208 む つ 市	202	62	44	13	16	15	12	4
209 つ が る 市	2,459	45	174	300	472	380	397	206
210 平 川 市	2,202	132	355	325	313	256	275	180

(4) 農業経営組織別経営体数

区分	販売のあった経営体	単 一 経 営 (主 位 部 門)						
		計	稲作	麦類作	雑穀・ いも類 ・豆類	工芸農作物	露地野菜	施設野菜
2 青 森 県	33,783	26,105	10,912	17	287	549	2,970	288
201 青 森 市	1,836	1,444	823	2	11	-	52	17
202 弘 前 市	5,730	4,974	608	-	19	-	48	30
203 八 戸 市	1,273	1,037	583	-	15	141	86	46
204 黒 石 市	1,336	1,112	366	6	-	-	30	16
205 五 所 川 原 市	1,967	1,552	1,120	6	10	22	7	14
206 十 和 田 市	2,120	1,487	876	-	33	22	424	13
207 三 沢 市	499	413	99	-	2	-	287	5
208 む つ 市	140	110	28	-	2	1	25	7
209 つ が る 市	2,414	1,664	1,250	3	44	3	126	9
210 平 川 市	2,070	1,575	631	-	13	-	64	29

(5) 農産物出荷先別経営体数

区分	計	農産物の販売なし	農産物の販売のあった経営体数	農 産 物 の 出 荷 先 別				
				農 協	農協以外の 集出荷団体	卸売市場	小売業者	食品製造業・外食 産 業
2 青 森 県	35,914	2,131	33,783	24,127	5,531	11,158	2,677	785
201 青 森 市	1,969	133	1,836	1,200	348	495	182	13
202 弘 前 市	5,932	202	5,730	3,609	840	2,903	665	41
203 八 戸 市	1,508	235	1,273	529	349	249	202	180
204 黒 石 市	1,364	28	1,336	1,201	86	150	60	12
205 五 所 川 原 市	2,004	37	1,967	1,479	377	425	113	30
206 十 和 田 市	2,308	188	2,120	1,825	271	549	117	20
207 三 沢 市	567	68	499	438	52	191	46	6
208 む つ 市	202	62	140	76	19	43	13	5
209 つ が る 市	2,459	45	2,414	1,962	404	558	82	19
210 平 川 市	2,202	132	2,070	1,902	155	399	96	14

(6) 借入耕地のある経営体数と借入耕地面積

(単位：経営体、ha)

区分	借入耕地							
	実経営体数		田		畑(樹園地を除く)		樹園地	
	経営体数	面積	経営体数	面積	経営体数	面積	経営体数	面積
2 青 森 県	10,216	32,329	6,320	20,400	3,878	10,875	1,783	1,053
201 青 森 市	494	1,686	374	1,518	89	117	90	51
202 弘 前 市	988	1,355	435	838	88	103	601	414
203 八 戸 市	352	558	220	270	186	286	9	2
204 黒 石 市	308	610	169	490	32	44	139	76
205 五 所 川 原 市	631	2,347	539	2,256	78	58	70	33
206 十 和 田 市	781	3,385	610	2,322	349	1,061	2	1
207 三 沢 市	273	976	104	305	237	672	-	-
208 む つ 市	94	657	48	178	71	470	2	9
209 つ が る 市	913	3,823	749	3,046	229	726	59	51
210 平 川 市	440	865	220	709	79	45	204	111

第 8 章 農 林 業

(単位：経営体)

700～ 1,000	1,000～ 1,500	1,500～ 2,000	2,000～ 3,000	3,000～ 5,000	5,000～ 1億円	1～3億円	3～5億円	5億円以上	区分
2,630	1,618	638	506	314	131	79	11	41	青森県
89	52	14	13	9	5	1	1	1	青森市
581	279	90	53	24	7	1	-	4	弘前市
52	27	10	7	6	6	6	-	6	八戸市
76	38	12	10	4	2	1	-	1	黒石市
139	83	20	10	4	3	-	-	-	五所川原市
135	115	59	45	29	10	6	-	7	十和田市
44	47	31	31	26	9	4	-	5	三沢市
6	10	5	5	5	3	1	-	1	むつ市
230	133	50	51	13	4	2	1	1	つがる市
196	95	43	19	9	3	1	-	-	平川市

(単位：経営体)

が 80 % 以 上 の 経 営 体)									複合経営 (主位部門が 80%未満の経営体)	区分
果樹類	花き・花木	その他の 作物	酪農	肉用牛	養豚	養鶏	養蚕	その他の 畜産		
10,251	106	98	179	318	53	52	-	25	7,678	青森県
515	13	3	2	5	-	1	-	-	392	青森市
4,255	8	4	2	-	-	-	-	-	756	弘前市
105	10	5	7	16	6	10	-	7	236	八戸市
689	4	-	-	-	-	1	-	-	224	黒石市
354	8	4	-	7	-	-	-	-	415	五所川原市
7	2	15	8	74	9	1	-	3	633	十和田市
-	3	-	6	5	3	2	-	1	86	三沢市
2	-	3	19	22	-	1	-	-	30	むつ市
209	6	8	-	4	1	-	-	1	750	つがる市
824	9	2	-	2	-	1	-	-	495	平川市

(単位：経営体)

消費者に 直接販売	インターネ ットによる 販 売	その他
2,690	270	1,219
214	13	114
445	84	203
171	8	89
87	13	36
79	13	37
103	4	51
32	-	3
35	1	14
120	12	48
175	16	58

(7)農業生産関連事業を行っている経営体の事業種類別経営体数

(単位：経営体)

区分	農業経営体数 計	うち、農業生 産関連事業を 行っている実 経営体数	農産物 の加工	消費者に 直接販売	貸農園・ 体験農園等	観光農園	農家民宿	農 レストラン	海外へ の輸出など
			2 青森県	35,914	2,999	541	2,690	48	126
201 青森市	1,959	234	34	214	5	7	5	-	1
202 弘前市	5,932	492	92	445	12	9	9	2	8
203 八戸市	1,508	182	15	171	-	16	2	-	2
204 黒石市	1,364	102	20	87	3	5	11	1	3
205 五所川原市	2,004	90	19	79	2	1	2	1	1
206 十和田市	2,308	132	28	103	-	5	15	2	4
207 三沢市	567	37	8	32	-	-	-	1	-
208 むつ市	202	36	1	35	3	-	1	-	1
209 つがる市	2,459	129	11	120	3	1	-	-	3
210 平川市	2,202	199	41	175	3	4	16	1	1

農林水産省「2015年農林業センサス農林業経営体調査」
調査基準日 平成27年2月1日

第 8 章 農 林 業

2 農業経営体

(8)農産物販売金額 1 位の出荷先別経営体数

区分	農産物の販売 のあった経営体	農産物販売金額 1 位の出荷先				
		農 協	農協以外の 集出荷団体	卸売市場	小売業者	食品製造 業・外食 業
2 青 森 県	33,783	19,906	3,668	6,899	1,459	532
201 青 森 市	1,836	1,010	245	326	113	-
202 弘 前 市	5,730	2,797	526	1,841	396	10
203 八 戸 市	1,273	412	259	157	137	171
204 黒 石 市	1,336	1,146	53	82	24	2
205 五 所 川 原 市	1,967	1,268	282	302	65	25
206 十 和 田 市	2,120	1,578	174	242	57	8
207 三 沢 市	499	381	21	68	15	2
208 む つ 市	140	70	13	26	6	1
209 つ が る 市	2,414	1,713	282	342	36	5
210 平 川 市	2,070	1,774	58	149	51	2

3 総農家数等

(1)総農家数及び土地持ち非農家数

(単位：戸)

区分	総農家数	販 売 農家数	自給的 農家数	土地持ち 非農家数
201 青 森 市	2,692	1,936	756	2,702
202 弘 前 市	6,387	5,719	668	1,374
203 八 戸 市	2,736	1,477	1,259	2,023
204 黒 石 市	1,669	1,326	343	810
205 五 所 川 原 市	2,385	1,963	422	2,057
206 十 和 田 市	2,729	2,243	486	1,320
207 三 沢 市	615	548	67	763
208 む つ 市	658	184	474	1,436
209 つ が る 市	2,616	2,431	185	1,791
210 平 川 市	2,756	2,104	652	1,121

(2)経営耕地のある農家数と経営耕地面積

(単位：戸、ha)

区分	総農家		販売農家		自給的農家	
	農家数	面積	農家数	面積	農家数	面積
	2 青 森 県	44,560	94,103	34,809	92,422	9,751
201 青 森 市	2,682	4,556	1,932	4,428	750	128
202 弘 前 市	6,352	10,435	5,718	10,320	634	116
203 八 戸 市	2,727	2,374	1,472	2,156	1,255	218
204 黒 石 市	1,666	2,540	1,326	2,475	340	65
205 五 所 川 原 市	2,370	6,676	1,963	6,606	407	70
206 十 和 田 市	2,724	7,475	2,242	7,388	482	87
207 三 沢 市	614	2,330	547	2,318	67	11
208 む つ 市	656	1,044	183	973	473	71
209 つ が る 市	2,594	11,579	2,431	11,552	163	27
210 平 川 市	2,740	3,604	2,100	3,484	640	120

(3)農業従事者等の平均年齢

区分	農業従事者			農業就業人口		
	男女計の 平均年齢	男の 平均年齢	女の 平均年齢	男女計の 平均年齢	男の 平均年齢	女の 平均年齢
2 青 森 県	58.2	57.2	59.4	63.8	63.1	64.4
201 青 森 市	58.9	58.2	59.7	64.7	64.3	65.1
202 弘 前 市	57.7	56.6	58.8	62.9	61.8	64.0
203 八 戸 市	59.9	58.6	61.4	66.5	66.4	66.6
204 黒 石 市	56.5	55.7	57.4	62.7	62.1	63.4
205 五 所 川 原 市	58.3	57.7	59.1	63.0	62.9	63.2
206 十 和 田 市	58.3	57.0	59.8	65.7	65.0	66.2
207 三 沢 市	57.7	56.9	58.5	62.8	62.5	63.2
208 む つ 市	63.1	63.0	63.1	67.3	67.8	66.7
209 つ が る 市	57.4	56.7	58.3	62.4	61.9	63.1
210 平 川 市	57.9	56.9	59.1	63.4	62.6	64.2

第 8 章 農 林 業

(単位：経営体)

消費者に 直接販売	その他
820	499
84	58
111	49
85	52
24	5
13	12
34	27
12	-
14	10
16	20
25	11

(4)耕作放棄地面積

(単位：ha)

区分	計			
	販売農家	自給的農家	土地持ち非農家	
2 青森県	17,320	5,724	2,253	9,342
201 青森市	1,121	326	142	653
202 弘前市	834	514	52	268
203 八戸市	1,465	398	356	711
204 黒石市	373	211	42	120
205 五所川原市	377	141	42	194
206 十和田市	660	312	82	267
207 三沢市	650	211	19	420
208 むつ市	1,115	99	227	789
209 つがる市	351	217	17	117
210 平川市	497	239	63	196

(5)農家数の推移

(4地区計)

各年 2月1日現在 (単位：戸)

年次 (暦年)	年次 (西暦)	総農家数	自給的農家	販売農家	兼業			
					専業	兼業	第一種兼業	第二種兼業
昭和60年	1985	2,805	-	-	324	2,481	162	2,319
平成 2年	1990	2,442	-	-	352	2,090	123	1,967
7年	1995	1,698	-	-	273	1,425	92	1,333
12年	2000	1,327	611	716	167	549	63	486
17年	2005	1,101	585	516	181	335	48	287
22年	2010	872	528	344	153	191	22	169
27年	2015	658	474	184	99	85	17	68

(むつ地区)

年次 (暦年)	年次 (西暦)	総農家数	自給的農家	販売農家	兼業			
					専業	兼業	第一種兼業	第二種兼業
昭和60年	1985	1,363	-	-	185	1,178	129	1,049
平成 2年	1990	1,188	-	-	184	1,004	100	904
7年	1995	844	-	-	130	714	56	658
12年	2000	614	205	409	91	318	46	272
17年	2005	428	216	212	78	134	35	99
22年	2010	350	201	149	66	83	18	65
27年	2015	302	187	115	57	58	15	43

農林水産省「2015年農林業センサス農林業経営体調査」
調査基準日 平成27年2月1日

第 8 章 農 林 業

3 総農家数等

(5) 農家数の推移

各年 2月1日現在（単位：戸）

(川内地区)

年次 (暦年)	年次 (西暦)	総農家数	農家数					
			自給的農家	販売農家	専業	兼業	第一種兼業	第二種兼業
昭和60年	1985	665	-	-	79	586	21	565
平成 2年	1990	608	-	-	81	527	15	512
7年	1995	449	-	-	90	359	19	340
12年	2000	367	152	215	65	150	11	139
17年	2005	321	146	175	68	107	9	98
22年	2010	277	148	129	69	60	1	59
27年	2015	173	128	45	29	16	2	14

(大畑地区)

年次 (暦年)	年次 (西暦)	総農家数	農家数					
			自給的農家	販売農家	専業	兼業	第一種兼業	第二種兼業
昭和60年	1985	403	-	-	34	369	7	362
平成 2年	1990	334	-	-	46	288	8	280
7年	1995	203	-	-	24	179	12	167
12年	2000	161	109	52	4	48	6	42
17年	2005	228	128	100	25	75	4	71
22年	2010	145	95	50	13	37	3	34
27年	2015	100	86	14	7	7	-	7

(脇野沢地区)

年次 (暦年)	年次 (西暦)	総農家数	農家数					
			自給的農家	販売農家	専業	兼業	第一種兼業	第二種兼業
昭和60年	1985	374	-	-	26	348	5	343
平成 2年	1990	312	-	-	41	271	-	271
7年	1995	202	-	-	29	173	5	168
12年	2000	185	145	40	7	33	-	33
17年	2005	124	95	29	10	19	-	19
22年	2010	100	84	16	5	11	-	11
27年	2015	83	73	10	6	4	-	4

注1) 昭和60年～平成7年まで自給的農家は第二種兼業農家に含まれる

注2) 「自給的農家」…経営耕地面積が30a未満かつ農産物販売金額が50万円未満の農家

農林水産省「農林業センサス農林業経営体調査」

「販売農家」…経営耕地面積が30a以上又は農産物販売金額が50万円以上の農家

「-」 該当なし

4 保有山林面積規模別林業経営体数及び素材生産量

区分	計	保有山林 なし	3ha未満	3～5	5～10	10～20	20～30	
2	青森県	2,059	29	20	624	647	406	121
201	青森市	78	2	1	24	26	11	5
202	弘前市	58	1	1	20	13	8	3
203	八戸市	127	1	-	43	37	23	10
204	黒石市	40	1	-	18	12	2	2
205	五所川原市	15	1	-	7	2	3	1
206	十和田市	192	4	4	68	60	33	4
207	三沢市	11	1	-	2	2	4	-
208	むつ市	53	3	2	16	20	4	-
209	つがる市	5	-	-	2	2	1	-
210	平川市	33	-	-	6	5	3	4

第 8 章 農 林 業

5 林野面積等

(1) 市町村別・所有別 林野面積 -2015年-

(単位：ha)

区分	計	国有	林野		民有	独立行政法人等	公有	私有
			林野庁	林野庁以外				
青森県	628,191	381,514	378,825	2,689	246,677	13,558	43,339	189,780
青森市	56,534	29,559	29,217	342	26,975	1,809	5,264	19,902
弘前市	23,021	14,463	14,438	25	8,558	82	1,205	7,271
八戸市	10,211	12	-	12	10,199	-	769	9,430
黒石市	14,414	8,457	8,457	-	5,957	527	794	4,636
五所川原市	21,503	15,481	15,481	-	6,022	155	1,832	4,035
十和田市	48,984	27,115	27,097	18	21,869	1,687	3,872	16,310
三沢市	2,205	353	89	264	1,852	-	752	1,100
むつ市	72,222	57,201	57,089	112	15,021	346	3,054	11,621
(2010年)	(72,619)	(57,639)	(57,312)	(327)	(14,980)	(257)	(3,281)	(11,442)
つがる市	3,868	899	898	1	2,969	-	1,703	1,266
平川市	25,068	19,409	19,409	-	5,659	606	2,170	2,883

注) 林野面積=現況森林面積+森林以外の草生地

(2) 市町村別・所有別 現況森林面積 -2015年-

(単位：ha)

区分	計	国有	林野		民有	独立行政法人等	公有	私有
			林野庁	林野庁以外				
青森県	615,721	375,668	374,832	836	240,053	13,558	41,927	184,568
青森市	55,881	29,436	29,201	235	26,445	1,809	4,734	19,902
弘前市	22,709	14,151	14,141	10	8,558	82	1,205	7,271
八戸市	10,207	8	-	8	10,199	-	769	9,430
黒石市	14,241	8,430	8,430	-	5,811	527	776	4,508
五所川原市	21,085	15,095	15,095	-	5,990	155	1,832	4,003
十和田市	46,534	26,924	26,923	1	19,610	1,687	3,835	14,088
三沢市	1,990	177	89	88	1,813	-	713	1,100
むつ市	71,640	56,722	56,610	112	14,918	346	3,045	11,527
(2010年)	(71,985)	(57,078)	(56,771)	(307)	(14,907)	(257)	(3,256)	(11,394)
つがる市	3,867	898	898	-	2,969	-	1,703	1,266
平川市	24,965	19,408	19,408	-	5,557	606	2,154	2,797

「-」 該当なし

東北農政局統計部「青森県農林水産年報(2015年農林業センサス)」
調査基準日 平成27年2月1日

(単位：経営体、m)

30~50	50~100	100~500	500~1000	1000ha以上	素材生産量
87	59	52	10	4	1,056,883
2	3	3	1	-	53,398
4	3	5	-	-	19,093
10	3	-	-	-	160,026
2	1	2	-	-	8,000
-	-	-	1	-	1,636
4	5	7	1	2	188,440
1	1	-	-	-	-
3	2	2	1	-	123,177
-	-	-	-	-	-
5	2	5	2	1	11,777

第9章 水産業

1 漁業の基本構造

ア 漁業経営体階層別経営体数

(単位：経営体)

区分				平成15年	平成16年	平成17年	平成18年	平成20年	平成25年	平成30年
総			数	518	490	458	461	435	372	325
漁	船	非	使	-	1	1	1	3	3	2
無		動	力	-	-	-	-	-	-	-
動			力	285	263	240	244	285	240	167
	船外機付			157	126	109	112	122	106	94
	1	～	3	17	31	26	26	6	4	3
	3	～	5	54	50	47	49	107	95	42
	5	～	10	12	14	15	14	13	8	4
	10	～	20	25	21	20	20	19	16	10
	20	～	30	5	6	7	7	5	3	7
	30	～	50	1	-	1	1	-	1	-
	50	～	100	5	6	6	6	5	2	2
	100	～	200	8	8	8	8	7	5	5
	200	～	500	1	1	1	1	1	-	-
	500	～	1000	-	-	-	-	-	-	-
	1000トン以上			-	-	-	-	-	-	-
大	型	定	置	1	-	-	-	-	-	-
小	型	定	置	53	61	57	55	46	36	38
地		び	き	-	-	-	-	-	-	-
海	面	養	殖	179	165	160	161	101	93	118
	か	か	き	-	-	-	-	-	-	-
	わ	た	め	-	-	-	-	-	1	-
	ほ	の	て	176	163	158	159	100	91	117
	そ		他	3	2	2	2	1	1	1

イ 経営組織別経営体数

(単位：経営体)

区分				平成15年	平成16年	平成17年	平成18年	平成20年	平成25年	平成30年
総			数	518	490	458	461	435	372	325
個	人	経	営	509	477	443	446	403	338	288
会	社	営	営	5	5	7	7	7	7	10
漁	業	協	合	2	3	3	3	2	1	-
漁	業	生	組	1	-	-	-	1	1	1
共	同	経	営	1	5	5	5	22	25	26
官	公	庁	場	-	-	-	-	-	-	-
	学	校		-	-	-	-	-	-	-
	試	験		-	-	-	-	-	-	-

ウ 漁船隻数・トン数

(単位：隻)

区分				平成15年	平成16年	平成17年	平成18年	平成20年	平成25年	平成30年
総			数	717	684	657	680	608	484	427
無	力	船	隻	10	2	-	-	7	4	-
船	外	機	隻	286	241	224	229	259	209	174
動	力	船	隻	421	441	433	451	342	271	253
	1	トン未満		21	5	2	10	-	-	6
	1	～	3	34	77	76	83	17	6	8
	3	～	5	294	290	284	288	263	220	202
	5	～	10	23	20	20	19	17	13	7
	10	～	20	34	33	35	35	31	23	22
	20	～	30	1	1	1	1	1	1	1
	30	～	50	-	-	-	-	-	1	-
	50	～	100	5	6	6	6	5	2	2
	100	～	200	8	8	8	8	8	5	5
	200	トン以上		1	1	1	1	-	-	-
動	力	船	数(t)	4,196	*	*	*	3,582	2,461	2,377

「*」 調査不能
「-」 非該当

資料 平成15・20・25・30年は、漁業センサス海面漁業調査(各年 11月1日現在)
平成16～18年は、青森農林水産統計年報「稼働量調査」(1月1日現在)

注1) 平成15年～平成17年は定置網・地びき網及び海面養殖専用船を含めない数値。
注2) 平成19年より「稼働量調査」が一部漁業種類に限定されたため、調査を欠く。
注3) 数値は4地区計。

第 9 章 水 産 業

2 漁業・養殖業の生産量

ア 漁種別漁獲数量・漁獲金額

(単位：kg、千円)

区分		平成27年	平成28年	平成29年	平成30年	令和元年	令和2年
総 漁 獲	数量	12,992,883	13,747,482	11,106,626	9,350,693	8,866,170	8,245,383
	金額	4,506,975	5,175,901	5,321,340	3,680,933	2,877,659	2,389,653
魚 類	数量	1,569,338	2,138,549	1,770,064	1,659,184	2,046,420	1,881,880
	金額	730,103	1,076,140	1,015,462	832,243	864,199	789,184
貝 類	数量	8,430,880	10,450,211	8,312,704	6,831,920	5,925,770	5,681,658
	金額	1,633,893	2,639,905	2,899,823	1,334,614	1,022,029	749,871
水産動物	数量	2,933,089	1,128,326	848,707	817,099	847,010	677,883
	金額	2,130,590	1,451,186	1,332,761	1,490,616	963,561	845,999
藻 類	数量	59,576	30,396	175,151	42,490	46,970	3,962
	金額	12,389	8,670	73,294	23,460	27,870	4,599

イ 漁業種類別漁獲量

(単位：kg)

区分	平成27年	平成28年	平成29年	平成30年	令和元年	令和2年
漁 獲 数 量 (計)	12,992,883	13,747,482	11,106,626	9,350,693	8,866,170	8,245,383
小型機船底曳網漁業	301,121	169,729	144,734	191,121	131,385	133,462
その他の底曳網漁業	-	-	-	-	-	-
棒受網漁業	-	-	-	-	-	-
刺網漁業	110,219	100,695	112,289	119,997	93,804	95,169
一本釣漁業	50,926	57,794	45,727	66,626	65,924	76,906
いか釣漁業	1,248,337	349,010	289,417	301,873	293,871	107,965
延縄漁業	34,254	20,910	19,543	10,806	14,778	18,376
大型定置網漁業	-	-	-	-	-	-
小型定置網漁業	1,646,844	1,001,926	677,259	585,201	471,284	589,423
底建網漁業	893,084	1,226,107	1,069,923	969,076	1,441,601	1,204,209
地曳・船曳網漁業	-	-	-	-	-	-
採介漁業	109,395	63,203	8,537	8,516	5,159	4,465
採藻漁業	58,330	28,963	172,939	40,830	46,479	2,487
養殖業	7,596,375	9,848,974	8,305,821	6,801,529	x	5,700,385
その他の漁業	943,998	880,171	260,437	255,118	x	312,536

注1) 「x」:にじます及びそれに関連する数値については、個人又は法人その他の団体に関する調査結果の秘密保護の観点から、数値を非公表としている。

注2) 底建網漁業は、平成17年調査以降に追加された項目

注3) 数値は4地区計

「-」 非該当

ウ 漁業種類別漁獲金額

(単位：千円)

区分	平成27年	平成28年	平成29年	平成30年	令和元年	令和2年
漁 獲 金 額 (計)	4,506,975	5,175,901	5,321,340	3,680,933	2,877,659	2,389,653
小型機船底曳網漁業	628,471	430,979	557,925	763,198	335,850	303,508
その他の底曳網漁業	-	-	-	-	-	-
棒受網漁業	-	-	-	-	-	-
刺網漁業	155,315	133,947	145,335	131,418	80,062	87,501
一本釣漁業	63,405	71,430	56,673	75,811	66,414	74,055
いか釣漁業	568,857	241,843	199,160	190,214	213,319	93,511
延縄漁業	76,049	58,086	48,932	27,403	49,514	72,217
大型定置網漁業	-	-	-	-	-	-
小型定置網漁業	467,530	422,799	395,590	301,388	205,041	285,526
底建網漁業	424,722	652,807	573,528	412,912	475,005	390,065
地曳・船曳網漁業	-	-	-	-	-	-
採介漁業	102,713	57,185	29,351	34,192	23,540	18,015
採藻漁業	11,802	7,892	72,220	22,702	27,635	3,954
養殖業	1,391,495	2,528,160	2,898,004	1,354,695	x	801,855
その他の漁業	616,616	570,773	344,622	367,000	x	259,446

農林水産省東北農政局統計部統計企画課
「農林水産統計年報」

注1) 「x」:にじます及びそれに関連する数値については、個人又は法人その他の団体に関する調査結果の秘密保護の観点から、数値を非公表としている。

注2) 底建網漁業は、平成17年調査以降に追加された項目

注3) 数値は4地区計

「-」 非該当

第10章 観 光

1 観光客入込数（下北半島国定公園地域別）

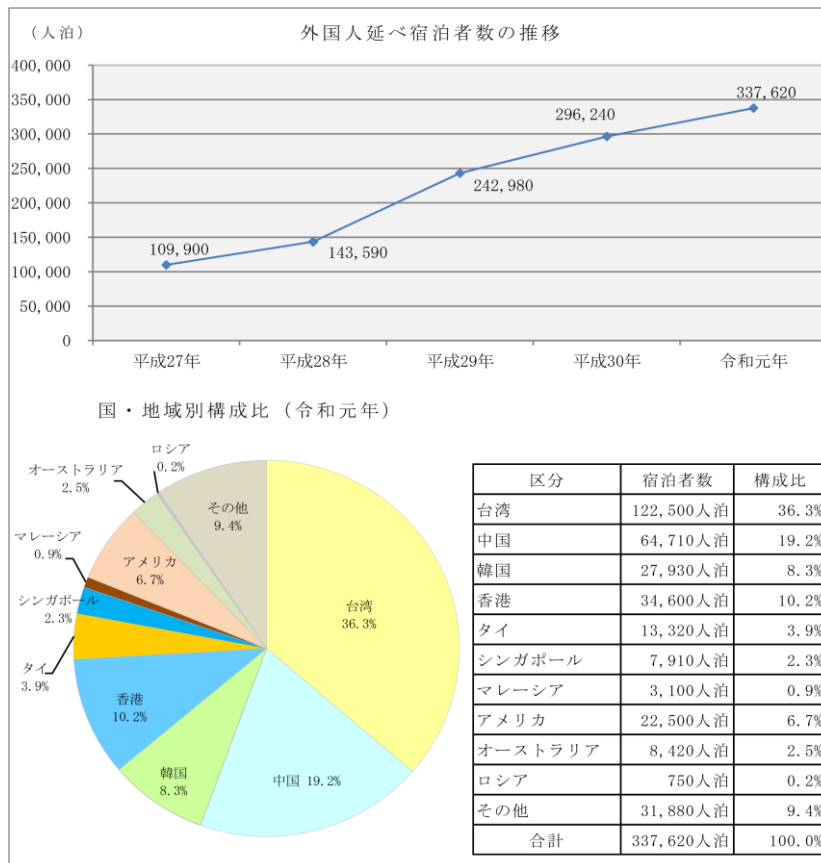
(単位：人)

区分	所在地	平成25年	平成26年	平成27年	平成28年	平成29年	平成30年	令和元年
恐山	むつ市大字田名部	223,722	239,383	219,084	221,648	214,999	178,450	183,447
釜臥山展望台	むつ市大字大湊	23,729	25,983	26,596	23,670	22,526	21,162	21,151
釜臥山スキー場	むつ市大字大湊	22,224	61,891	23,465	20,815	21,963	17,162	20,815
湯野川温泉郷	むつ市川内	48,456	47,268	48,326	47,282	46,428	43,523	40,593
薬研溪流の自然	むつ市大畑町	33,982	55,662	58,014	51,912	41,381	39,185	47,482
奥薬研修景公園レストハウス	むつ市大畑町	8,542	14,008	14,655	13,200	10,643	9,916	12,227
夫婦かっぱの湯	むつ市大畑町	6,944	7,340	7,834	6,504	6,273	5,926	4,831
薬研野営場	むつ市大畑町	…	…	…	…	…	1,515	1,811
大間崎レストハウス	下北郡大間町	29,016	29,538	35,319	37,753	41,654	40,208	39,031
大間崎公園	下北郡大間町	62,765	61,561	72,548	76,809	71,700	76,137	84,797
尻屋崎	下北郡東通村	136,769	136,595	145,776	160,428	141,630	128,200	120,085
仏ヶ浦	下北郡佐井村	81,555	94,361	87,037	88,637	87,094	85,101	86,865
願掛公園	下北郡佐井村	10,075	11,231	15,064	18,634	13,686	12,181	16,010
計		687,779	784,821	753,718	767,292	719,977	658,666	679,145

青森県観光企画課「令和元年青森県観光入込客統計」

注) 平成22年の観光統計から国が定めた「観光入込客統計に関する共通基準」に基づき調査を実施することとしたため、自然公園の入込数については、公園来訪者の推計ではなく、当該自然公園内にある観光地点の入込数の合計を計上することとした。

2 青森県内宿泊旅行統計調査（外国人延べ宿泊者数）_令和元年1月～12月



※ 集計結果については、端数処理の都合上、各区分の値を足した値と合計の欄の値とが一致しない場合がある。

青森県観光企画課「令和元年青森県観光入込客統計」

第 11 章 交 通

1 自動車保有台数

各年 3月末日現在（単位：台）

年次	総数	貨 物 車						乗 合 車			
		普 通 車		小 型 車		被けん引車		普 通 車		小 型 車	
		自家用	事業用	自家用	事業用	自家用	事業用	自家用	事業用	自家用	事業用
平成 14 年	41,732	1,383	274	2,755	28	10	10	32	118	144	28
15	42,153	1,357	243	2,641	29	9	8	36	108	139	30
16	42,346	1,331	218	2,508	28	9	6	34	110	132	29
17	42,475	1,278	206	2,398	32	9	6	39	105	126	33
18	42,255	1,238	209	2,292	38	8	6	37	109	129	33
19	42,457	1,212	221	2,160	37	8	6	35	112	123	31
20	42,277	1,169	229	2,101	33	10	6	35	115	126	31
21	41,951	1,124	252	1,982	28	9	6	33	121	112	33
22	41,911	1,116	247	1,909	31	8	5	28	98	103	31
23	41,942	1,096	245	1,832	34	8	5	29	93	107	30
24	42,249	1,105	235	1,742	26	8	5	25	91	100	31
25	42,465	1,107	230	1,691	25	8	4	28	92	97	32
26	42,798	1,104	220	1,648	25	8	4	30	88	96	33
27	43,372	1,063	225	1,606	27	8	4	29	86	98	33
28	43,080	1,056	218	1,553	26	9	4	29	77	97	24
29	42,945	1,032	225	1,527	23	9	3	25	78	95	25
30	43,042	1,044	220	1,514	21	10	3	24	78	100	22
令和 元年	42,931	1,056	217	1,471	22	10	3	22	73	96	22
2	42,031	1,065	212	1,460	21	9	3	21	72	99	20

年次	乗 用 車				特種用途車		大 型 特殊車	小 型 二輪車	軽 自 動 車			
	普 通 車		小 型 車		自家用	事業用			四 輪		特 種	二 輪
	自家用	事業用	自家用	事業用					乗用	貨物		
平成 14 年	6,276	6	14,835	136	1,100	99	381	353	7,939	5,801	24	674
15	6,444	7	14,624	135	1,088	100	378	353	8,634	5,754	36	697
16	6,729	8	14,221	138	1,060	93	378	352	9,263	5,656	43	688
17	6,877	7	13,871	136	1,047	96	386	355	9,832	5,593	43	672
18	6,826	8	13,569	135	1,001	93	375	356	10,170	5,577	46	667
19	6,806	8	13,181	133	956	108	387	360	10,877	5,643	53	667
20	6,758	8	12,532	134	954	109	395	361	11,587	5,530	54	655
21	6,724	10	12,267	118	897	129	390	365	11,968	5,315	68	637
22	6,774	15	12,001	113	880	123	387	388	12,322	5,252	80	622
23	6,864	23	11,847	104	875	126	396	393	12,567	5,184	84	644
24	7,045	28	11,714	98	865	119	403	408	12,943	5,197	61	661
25	7,204	35	11,580	87	856	104	431	403	13,269	5,118	64	652
26	7,322	35	11,451	83	825	112	454	414	13,832	5,148	71	646
27	7,289	36	11,195	67	816	108	466	400	14,013	5,090	77	641
28	7,310	20	11,012	59	809	105	471	408	13,975	5,096	68	654
29	7,552	24	10,852	54	787	110	481	419	13,952	4,967	73	632
30	7,735	25	10,715	50	788	111	491	424	14,055	4,904	78	630
令和 元年	7,895	25	10,474	46	788	112	503	445	14,118	4,875	78	580
2	8,043	28	10,131	43	785	111	511	444	14,011	4,861	81	-

注) 令和2年3月末分より軽二輪の保有台数のデータがありません。

一般社団法人日本自動車販売協会連合会青森県支部「自動車の統計」

第 12 章 教 育

1 小学校の概況

各年 5月1日現在

区分	学 級 数				教 員 数 (※兼務者を合算)			1 学級当 平均児童数	
	総 数	単 式	複 式	特別支援	総数	男	女		
第一田名部	17	13	-	4	26	10	16	21.4	(参考) 学校数 の推移
第二田名部	19	15	-	4	32	10	22	21.9	
第三田名部	13	10	-	3	20	7	13	19.2	
奥内	5	-	3	2	8	3	5	5.0	
関根	6	4	1	1	11	3	8	9.0	
大平	18	15	-	3	27	8	19	24.6	
大湊	8	6	-	2	15	6	9	14.1	
大生	21	17	-	4	37	9	28	24.2	
大川内	8	6	-	2	14	7	7	13.1	
大二畑	11	9	-	2	19	6	13	19.9	
正津	4	1	2	1	7	3	4	3.5	
脇野沢	3	1	2	-	7	3	4	4.0	
令和 2 年	134	97	9	28	226	77	149	18.8	
元	134	97	9	28	232	84	148	19.2	13
平成 30	138	100	10	28	224	83	141	19.0	13
29	140	101	10	29	221	80	141	19.4	13
28	137	102	10	25	217	73	144	20.2	13
27	143	104	12	27	218	72	146	20.4	13
26	140	104	12	24	219	73	146	21.8	13
25	152	116	9	27	240	80	160	21.1	13
24	156	122	7	27	244	82	162	21.1	14
23	164	128	7	29	257	85	172	21.2	15
22	163	128	9	26	255	88	167	22.1	15
21	167	135	7	25	261	92	169	21.9	15
20	169	137	7	25	263	97	166	22.1	22
19	183	139	21	23	302	118	184	20.7	22
18	184	141	21	22	296	117	179	21.4	23
17	185	144	20	21	294	114	180	21.9	23

区分	児 童 数			学 年					
	総 数	男	女	1 年	2 年	3 年	4 年	5 年	6 年
第一田名部	364	204	160	57	50	62	70	60	65
第二田名部	416	219	197	71	80	55	69	69	72
第三田名部	249	126	123	40	41	40	41	46	41
奥内	25	14	11	4	2	2	4	4	9
関根	54	29	25	8	7	9	11	7	12
大平	443	226	217	65	78	73	84	66	77
大湊	113	56	57	17	26	15	20	20	15
大生	508	260	248	89	87	80	83	73	96
大川内	105	53	52	9	11	19	21	24	21
大二畑	219	126	93	39	36	30	50	26	38
正津	2	1	1	0	0	0	1	1	0
脇野沢	14	9	5	1	4	1	4	0	4
令和 2 年	2,524	1,328	1,196	402	424	388	462	396	452
元	2,573	1,334	1,279	430	396	474	393	455	425
平成 30	2,623	1,344	1,279	402	474	400	462	421	464
29	2,720	1,390	1,330	468	408	467	431	470	476
28	2,761	1,389	1,372	412	478	439	479	479	474
27	2,922	1,480	1,442	484	447	487	478	482	544
26	3,051	1,520	1,531	459	497	482	489	549	575
25	3,200	1,582	1,618	505	488	504	552	578	573
24	3,294	1,649	1,645	497	508	555	598	576	560
23	3,479	1,724	1,755	537	579	605	589	567	602
22	3,598	1,798	1,800	581	607	592	574	609	635
21	3,653	1,821	1,832	607	593	570	612	636	635
20	3,743	1,877	1,866	601	573	613	641	645	670
19	3,789	1,905	1,884	568	612	648	652	663	646
18	3,930	1,958	1,972	609	658	664	669	652	678
17	4,059	2,044	2,015	664	667	677	663	682	706

「-」非該当

注) 教員数は「本務者」と「兼務者」を合算した人数

文部科学省「学校基本調査」

第 12 章 教 育

2 中学校の概況

各年 5月1日現在

区分	学 級 数				教 員 数 (※兼務者を合算)			
	総 数	単 式	複 式	特別支援	総数	男	女	
田 名 部	23	18	-	5	49	32	17	(参考) 学校数の推移
む つ	7	6	-	1	18	11	7	
関 根	3	3	-	-	10	5	5	
近 川	5	3	-	2	15	7	8	
大 平	10	8	-	2	22	14	8	
大 湊	5	3	-	2	12	8	4	
川 内	4	3	-	1	13	7	6	
大 畑	6	4	-	2	21	11	10	
脇 野 沢	3	1	1	1	10	8	2	
令和 2 年	66	49	1	16	170	103	67	
元	67	52	-	15	172	104	68	9
平成 30	78	63	-	15	161	98	63	9
29	69	55	-	14	161	96	65	9
28	73	55	-	18	170	101	69	9
27	76	57	-	19	174	99	75	9
26	79	59	-	20	191	104	87	9
25	76	60	-	16	180	103	77	9
24	74	62	-	12	171	107	64	9
23	72	62	-	10	167	101	66	9
22	74	64	-	10	169	105	64	9
21	75	64	-	11	173	110	63	9
20	76	66	-	10	170	105	65	9
19	77	67	1	9	176	110	66	10
18	82	71	1	10	180	112	68	10
17	78	70	-	8	182	117	65	10

区分	生 徒 数			学 年			1 学級当 平均生徒数
	総 数	男	女	1 年	2 年	3 年	
田 名 部	640	321	319	213	205	222	27.8
む つ	166	83	83	51	55	60	23.7
関 根	18	11	7	4	6	8	6.0
近 川	19	9	10	5	11	3	3.8
大 平	243	123	120	80	89	74	24.3
大 湊	46	22	24	15	18	13	9.2
川 内	56	26	30	14	24	18	14.0
大 畑	124	57	67	36	39	49	20.7
脇 野 沢	12	6	6	2	4	6	4.0
令和 2 年	1,324	658	666	420	451	453	20.1
元	1,360	677	683	451	452	457	20.3
平成 30	1,447	733	714	460	461	526	18.6
29	1,550	786	764	464	528	558	22.5
28	1,643	815	828	533	563	547	22.5
27	1,660	828	832	559	552	549	21.8
26	1,673	815	858	553	550	570	21.2
25	1,833	904	929	584	627	622	24.1
24	1,922	958	964	632	623	667	26.0
23	1,924	968	956	624	670	630	26.7
22	1,934	973	961	668	627	639	26.1
21	1,976	995	981	635	650	691	26.3
20	2,050	1,045	1,005	651	700	699	27.0
19	2,118	1,091	1,027	701	708	709	27.5
18	2,064	1,058	1,006	715	710	639	25.2
17	2,062	1,044	1,018	712	640	710	26.4

「-」非該当

文部科学省「学校基本調査」

注) 教員数は「本務者」と「兼務者」を合算した人数

第 12 章 教 育

3 中学校卒業後の進路状況

各年 5月1日現在 (単位：人、%)

年次	卒業者総数			A.高等学校進学者			B.専修学校等進学 (C.入学) 者			D.公共職業能力開発施設等入学者		
	男	女		男	女		男	女		男	女	
令和 2 年度	455	226	229	450	223	227	-	-	-	1	1	-
元 30	525	267	258	516	262	254	1	1	-	2	2	-
平成 29	561	285	276	551	278	273	1	-	1	1	1	-
28	544	253	291	536	248	288	-	-	-	-	-	-
27	548	285	263	541	282	259	-	-	-	-	-	-
26	569	273	296	562	269	293	-	-	-	-	-	-
25	624	302	322	612	294	318	-	-	-	1	1	-
24	622	315	307	608	308	300	1	1	-	2	2	-
23	611	295	316	586	274	312	2	-	2	5	5	-
22	627	310	317	604	295	309	1	1	-	4	4	-
21	643	325	318	622	316	306	1	-	1	3	3	-
20	692	358	334	680	348	332	2	2	-	-	-	-
19	696	355	341	675	341	334	3	3	-	-	-	-
18	707	366	341	689	355	334	2	2	-	-	-	-
17	634	325	309	603	302	301	5	3	2	12	12	-
17	710	349	361	686	333	353	8	6	2	1	1	-

年次	E.就職者 (A~Dを除く)			A~E以外の者			死亡・不詳			高等学校進学率		
	男	女		男	女		男	女		男	女	
令和 2 年度	1	-	1	3	2	1	-	-	-	98.9	98.7	99.1
元 30	-	-	-	6	2	4	-	-	-	98.3	98.1	98.4
平成 29	-	-	-	8	6	2	-	-	-	98.2	97.5	98.9
28	1	1	-	7	4	3	-	-	-	98.5	98.0	99.0
27	2	2	-	5	1	4	-	-	-	98.7	98.9	98.5
26	2	1	1	5	3	2	-	-	-	98.8	98.5	99.0
25	3	3	-	7	3	4	1	1	-	98.1	97.4	98.8
24	1	-	1	10	4	6	-	-	-	97.7	97.8	97.7
23	2	-	2	17	8	9	1	-	1	95.9	92.9	98.7
22	6	6	-	12	4	8	-	-	-	96.3	95.2	97.5
21	2	1	1	15	5	10	-	-	-	96.7	97.2	96.2
20	3	3	-	7	5	2	-	-	-	98.3	97.2	99.4
19	2	1	1	16	10	6	-	-	-	97.0	96.1	97.9
18	2	2	-	14	7	7	-	-	-	97.5	97.0	97.9
17	3	3	-	11	5	6	-	-	-	95.1	92.9	97.4
17	2	2	-	13	7	6	-	-	-	96.6	95.4	97.8

4 高等学校卒業後の進路状況

各年 5月1日現在 (単位：人、%)

年次	卒業者総数			A.大学等進学者			B.専修学校等進学 (C.入学) 者			D.職業能力開発施設等入学者		
	男	女		男	女		男	女		計	男	女
令和 2 年度	525	242	283	225	97	128	103	34	69	4	4	-
元 30	532	272	260	247	115	132	73	14	59	5	5	-
平成 29	587	287	300	249	107	142	79	25	54	3	1	2
28	606	295	311	250	106	144	111	43	68	2	1	1
27	620	316	304	271	122	149	98	38	60	5	5	-
26	641	321	320	252	108	144	110	31	79	4	4	-
25	624	290	334	247	105	142	121	39	82	5	5	-
24	607	313	294	217	97	120	125	46	79	7	7	-
23	671	333	338	255	112	143	131	49	82	6	4	2
22	665	340	325	247	114	133	150	59	91	7	6	1
21	657	340	317	263	119	144	123	54	69	7	7	-
20	627	303	324	239	108	131	99	28	71	7	6	1
19	700	356	344	237	106	131	132	57	75	7	7	-
18	704	365	339	208	96	112	174	76	98	10	9	1
17	704	361	343	238	118	120	167	67	100	11	11	-
17	773	398	375	235	116	119	220	89	131	7	7	-

年次	E.就職者 (A~Dを除く)			A~E以外の者			死亡・不詳			大学等進学率		
	男	女		男	女		男	女		男	女	
令和 2 年度	175	101	74	18	6	12	-	-	-	42.9	40.1	45.2
元 30	180	121	59	27	17	10	-	-	-	46.4	42.3	50.8
平成 29	235	144	91	18	6	12	-	-	-	42.4	37.3	47.3
28	231	139	92	9	5	4	2	1	1	41.3	35.9	46.3
27	230	144	86	14	6	8	-	-	-	43.7	38.6	49.0
26	270	175	95	4	3	1	-	-	-	50.0	50.0	50.0
25	225	131	94	26	10	16	-	-	-	39.6	36.2	42.5
24	231	153	78	27	10	17	-	-	-	35.7	31.0	40.8
23	241	156	85	38	12	26	-	-	-	38.0	33.6	42.3
22	218	134	84	43	27	16	-	-	-	37.1	33.5	40.9
21	221	141	80	43	19	24	-	-	-	40.0	35.0	45.4
20	250	146	104	32	15	17	-	-	-	38.1	35.6	40.4
19	290	167	123	34	19	15	-	-	-	33.9	29.8	38.1
18	264	166	98	48	18	30	-	-	-	29.5	26.3	33.0
17	246	150	96	42	15	27	-	-	-	33.8	32.7	35.0
17	251	166	85	60	20	40	-	-	-	30.4	29.1	31.7

第 12 章 教 育

5 高等学校卒業後、就職者の産業別就労状況（令和2年度）

（単位：人）

産業分類（大分類）	就職者数			うち、県外就職者数		
	総数	男	女		男	女
総数	174	100	74	90	59	31
A 農業，林業	1	-	1	-	-	-
B 漁業	-	-	-	-	-	-
C 鉱業，採石業，砂利採取業	-	-	-	-	-	-
D 建設業	18	17	1	12	11	1
E 製造業	36	24	12	21	15	6
F 電気・ガス・熱供給・水道業	3	3	-	3	3	-
G 情報通信業	5	2	3	5	2	3
H 運輸業，郵便業	8	7	1	5	5	-
I 卸売業，小売業	10	2	8	6	2	4
J 金融業，保険業	2	-	2	-	-	-
K 不動産業，物品賃貸業	1	-	1	1	-	1
L 学術研究，専門・技術サービス業	9	6	3	7	6	1
M 宿泊業，飲食サービス業	4	-	4	3	-	3
N 生活関連サービス業，娯楽業	10	2	8	3	1	2
O 教育，学習支援業	3	3	-	3	3	-
P 医療，福祉	9	3	6	2	-	2
Q 複合サービス事業	4	1	3	-	-	-
R サービス業（他に分類されないもの）	21	10	11	8	3	5
S 公務（他に分類されるものを除く）	30	20	10	11	8	3
上記以外の者	-	-	-	-	-	-

（再掲）

就職者 総数	就職者		職安・学校を通じて就職した者			自家・自営業に就いた者			その他		
	男	女		男	女		男	女		男	女
174	100	74	149	84	65	2	2	-	23	14	9

文部科学省「学校基本調査」

第 13 章 文 化 財

1 国指定文化財

重要文化財

種 別	名 称	件数・個数	所 在 地	指定年月日
建 造 物	旧大湊水源地水道施設	3所・附	むつ市宇田町・桜木町	平成21年12月 8日
彫 刻	木造阿弥陀如来坐像	1躯	むつ市田名部町4番8号	大正 4年 3月26日
美術工芸品	青森県二枚橋2遺跡出土品	1,308点	むつ市	平成24年 9月 6日

重要無形民俗文化財

種 別	名 称	所 在 地	指定年月日
-	下北の能舞	東通村、むつ市、横浜町	平成元年 3月20日

記念物

種 別	名 称	所 在 地	指定年月日
特別天然記念物※	カモシカ	青森県ほか29都府県	特天 昭和30年2月15日
天然記念物	下北半島のサル及びサル生息北限地	むつ市、佐井村	昭和45年11月11日
天然記念物※	オジロワシ、イヌワシ、ヒシクイ、マガン、ヤマネ、オオワシ、コクガン	青森県ほか	

※地域を定めず指定したもの

2 県指定文化財

県重宝（有形文化財）

種 別	名 称	件数・個数	所 在 地	指定年月日
彫 刻	如来立像	1躯	むつ市大湊上町13番6号	昭和39年 6月30日
工 芸 品	剣 銘以外濱砂鐵紀正賀謹鍛造	1口	むつ市（個人蔵）	昭和44年12月15日
工 芸 品	日本刀 銘吉治郎紀正賀鑄外濱砂鐵作之	1口	むつ市（個人蔵）	昭和44年12月15日
工 芸 品	黒塗御寺膳揃	1揃（13点）・附	むつ市（個人蔵）	平成21年 2月18日

民俗文化財

種 別	名 称	件数・個数	所 在 地	指定年月日
有 形	銀熨斗包印籠刻蝦夷腰刀拵	1点	むつ市（個人蔵）	昭和56年 6月23日
有 形	アイヌの腰刀	1口	むつ市（個人蔵）	昭和36年 1月14日
無 形	田名部の山車行事		むつ市	平成11年 1月22日
無 形	川内の山車行事		むつ市	平成11年 1月22日
無 形	脇野沢の山車行事		むつ市	平成12年 4月19日
無 形	大畑の山車行事		むつ市	平成12年 8月30日

記念物

種 別	名 称	所 在 地	指定年月日
天然記念物	大湊湾の白鳥	むつ市	昭和35年 6月24日

むつ市教育委員会(生涯学習課)
令和3年3月末現在

第 13 章 文 化 財

3 市指定文化財

有形文化財

種別	名 称	件数・個数	所 在 地	指定年月日
歴史資料	山本家文書	8冊	むつ市文化財収蔵庫	昭和47年 2月16日
工 芸 品	海祥山慈眼寺 喚鐘	1口	むつ市田名部町4番8号	昭和47年 2月16日
建 造 物	鈴木誠作記念館（旧大湊ホテル）	1棟	むつ市中央二丁目13番地	平成 9年10月 1日
建 造 物	旧大湊要港部乙第十号・十一号官舎（石造）	1棟	むつ市桜木町5番64号	平成 9年10月 1日
絵 画	一ノ谷屋島合戦図屏風	6曲1双	むつ市田名部町4番8号	昭和47年 2月16日
絵 画	川内風景図屏風土岐蓑虫（蓑虫山人筆）	6曲1双	むつ市川内町川内90番地	平成 2年 3月20日
考古資料	第一田名部小学校校庭遺跡出土土器	1点	むつ市文化財収蔵庫	昭和47年 2月16日
考古資料	女館貝塚出土土器	2点	むつ市文化財収蔵庫	昭和47年 2月16日
考古資料	女館貝塚石器	32個	むつ市文化財収蔵庫	昭和47年 2月16日
考古資料	弥生式土器 壺	1個	むつ市（個人蔵）	昭和55年 2月20日
歴史資料	和鏡（梅花双雀鏡）	1面	むつ市（個人蔵）	昭和59年 7月 1日
歴史資料	和鏡（菊枝散雙鳥鏡）	2面	むつ市大字田名部字最花	昭和59年 7月 1日
歴史資料	俳諧額	1面	むつ市川内町川内324番地	平成 2年 3月20日
歴史資料	青面金剛塔	1基	むつ市川内町川内324番地	平成 2年 3月20日
歴史資料	吞香稻荷神社奉納物 俳諧額	2面	むつ市旭町275番	平成20年 1月 9日
歴史資料	原始謾筆風土年表	50冊・附	むつ市（個人蔵）	平成24年 3月 8日
そ の 他	香炉峯見送り幕「紅毛唐人憩図」	1枚	むつ市新町15番3号	昭和61年11月 1日

民俗文化財

種別	名 称	件数・個数	所 在 地	指定年月日
有 形	田名部海辺三十三番順禮札所標示板	1枚	むつ市新町4番11号	昭和47年 2月16日
有 形	田名部海辺三十三番順禮札所 （三十一番観世音菩薩）	1軀	むつ市（個人蔵）	昭和47年 2月16日
有 形	兵主神社奉納物 絵馬	16枚	むつ市大湊上町21番34号	昭和47年 2月16日
有 形	生活用具	32点	むつ市文化財収蔵庫	昭和47年 2月16日
有 形	海祥山慈眼寺 棟札	1枚	むつ市田名部町4番8号	昭和47年 2月16日
有 形	宿野部水車小屋	1棟	むつ市川内町宿野部上野平192番地	平成 4年 2月26日
有 形	木造和漁船	1隻	むつ市脇野沢九艘泊476番地	平成 9年11月19日
有 形	近川稻荷神社金刀比羅神社奉納物 絵馬	17点	むつ市大湊浜町1番1号	平成17年 3月15日
無 形	栗山太神楽		むつ市栗山町	平成14年 1月11日
無 形	奥内歌舞伎		むつ市大字奥内	平成15年 1月16日

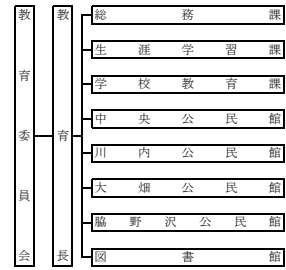
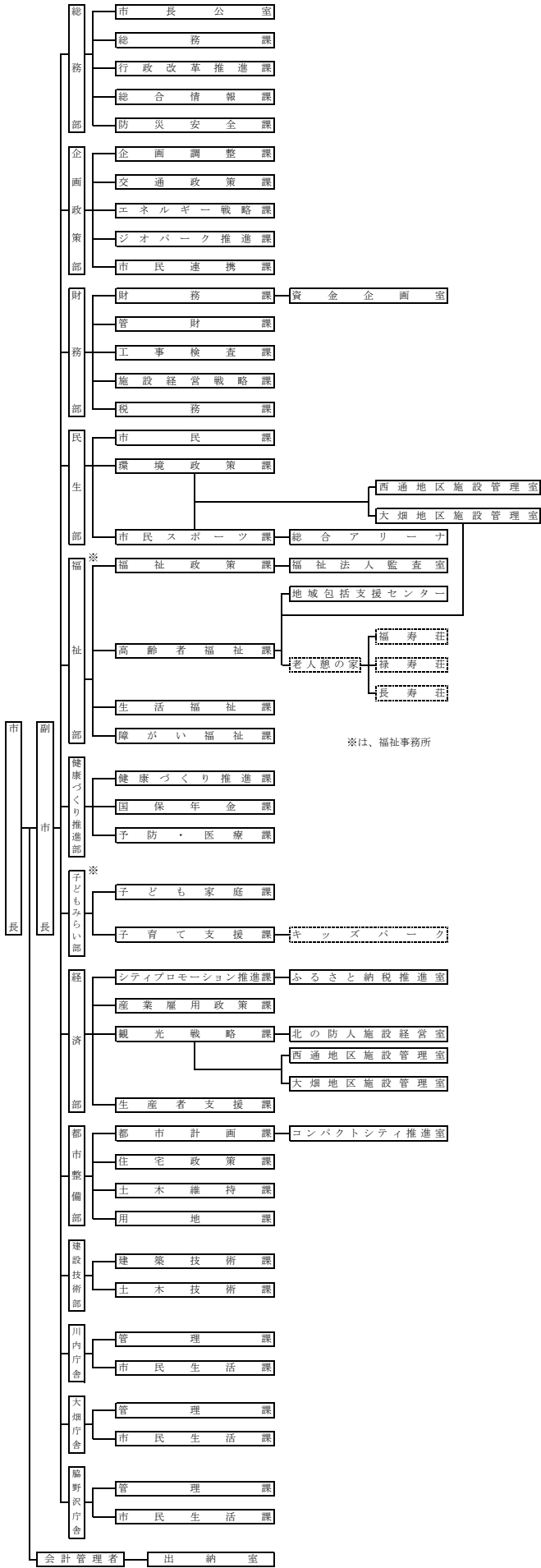
記念物

種別	名 称	件数・個数	所 在 地	指定年月日
史 跡	一里塚	1基	むつ市大字田名部字赤川	平成14年 1月11日
天然記念物	銀杏木の大イチョウ	1本	むつ市川内町銀杏木54番地	平成 2年 3月20日

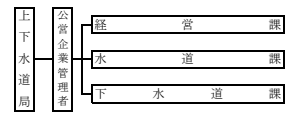
むつ市教育委員会(生涯学習課)
令和3年3月末現在

第 14 章 行 政

令和3年度組織図



- 議会事務局
- 選挙管理委員会事務局
- 監査委員会事務局
- 農業委員会事務局
- 固定資産評価審査委員会



第 15 章 議 会

1 現況

現議員数	条例定数	任期満了日	備考
22人	22人	令和5年10月15日	

議 長	大 瀧 次 男
副議長	佐々木 隆 徳

2 議員名簿

議席番号	氏名	ふりがな	常任委員会等
1	佐 藤 武	さとう たけし	総務教育常任委員会委員
2	工 藤 祥 子	くどう しょうこ	民生福祉常任委員会委員
3	杉 浦 弘 樹	すぎうら ひろき	産業建設常任委員会委員
4	東 健 而	あずま けんじ	産業建設常任委員会委員長
5	野 中 貴 健	のなか たかゆき	民生福祉常任委員会副委員長
6	佐 賀 英 生	さが ひでお	総務教育常任委員会委員長
7	齊 藤 孝 昭	さいとう たかあき	総務教育常任委員会委員
8	山 本 留 義	やまもと とめよし	産業建設常任委員会委員
9	富 岡 直 哉	とみおか なおや	民生福祉常任委員会委員
10	村 中 浩 明	むらなか ひろあき	総務教育常任委員会副委員長
11	鎌 田 ち よ 子	かまた ちよこ	総務教育常任委員会委員
12	住 吉 年 広	すみよし としひろ	産業建設常任委員会副委員長
13	白 井 二 郎	しらい じろう	民生福祉常任委員会委員
14	濱 田 栄 子	はまだ えいこ	産業建設常任委員会委員
15	佐 藤 広 政	さとう ひろまさ	総務教育常任委員会委員
16	富 岡 幸 夫	とみおか ゆきお	民生福祉常任委員会委員
17	岡 崎 健 吾	おかざき けんご	総務教育常任委員会委員
18	原 田 敏 匡	はら た としまさ	産業建設常任委員会委員
19	佐々木 隆 徳	ささき たかのり	民生福祉常任委員会委員
20	浅 利 竹 二 郎	あさり たけじろう	民生福祉常任委員会委員長
21	佐々木 肇	ささき はじめ	産業建設常任委員会委員
22	大 瀧 次 男	おおたき つぎお	総務教育常任委員会委員

むつ市議会事務局
令和3年3月31日現在

市の概要

<p>所在地</p> <p>035-8686 むつ市中央一丁目8番1号 Tel (0175)22-1111 Fax (0175)23-5178 http://www.city.mutsu.lg.jp</p>	<p>市長</p> <p>みやした そういちろう 宮下 宗一郎</p> <p>第2期（令和4年6月28日まで）</p> <p>副市長 川西 伸二</p>	<p>姉妹都市連携</p> <p>昭和 59.9.23 会津若松市（福島県） 平成 7.8.13 ポートエンジェルズ市（米国・ワシントン州）</p> <p>沿革</p> <p>令和 元 市制施行60周年 平成 17.3.14 川内町、大畑町、脇野沢村が編入 昭和 35.8.1 市の名称を”大湊田名部市”から”むつ市”に改称 昭和 34.9.1 大湊町、田名部町が合併、「大湊田名部市」が誕生 昭和 9.5.1 大畑村が町制施行 昭和 3.11.10 大湊村が町制施行 大正 6.10.31 川内村が町制施行 明治 32.1.1 田名部村が町制施行 明治 22.1.1 「市制・町村制」施行、5村（田名部村・大湊村・川内村・大畑村・脇野沢村）が誕生</p>
<p>市議会</p> <p>条例定数 22 現議員数 22</p>	<p>議長 大瀧 次男 副議長 佐々木 隆徳</p>	

令和3年3月末現在

むつ市がめざす将来像

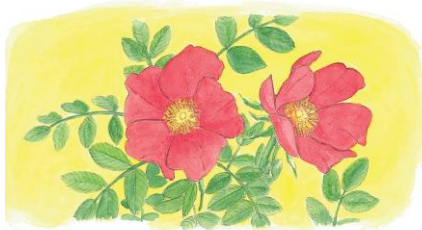
笑顔かがやく 希望のまち むつ

市章



ひらがなの「むつ」を図案化し、融和と飛躍発展を象徴したもの

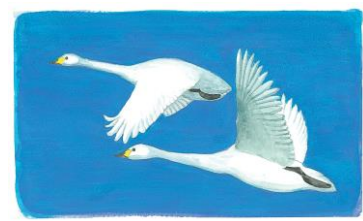
花・木・鳥（平成21年9月1日制定）



市の花 はまなす



市の木 ひば



市の鳥 はくちょう

下北ジオパーク

- 日本ジオパークネットワーク（JGN）への加盟
平成28年9月9日、下北ジオパークがJGNに認定されました。
- 日本ジオパークとして再認定
令和3年2月5日、第41回日本ジオパーク委員会で再認定が決定しました。
- ジオパークの目的
 - (一)地質遺産の保護・保全
 - (二)科学教育や防災教育
 - (三)ジオツーリズムの普及と地域振興
- ジオパークとは
ジオ（地球）とパーク（公園）を組み合わせた言葉で、人々の暮らしと自然、大地とのつながりを学びながら楽しむことができる場所のことです。



※詳しくは、下北ジオパーク公式HPをご覧ください。

<http://shimokita-geopark.com/>

PR キャラクター(ムチュランファミリー)

【ムッシュ・ムチュラン1世】



【マダム・ムチュリー】



【クラウンプリンセス・ムチュリン】



【プリンス・ニコ】



【プリンセス・リッコ】



承認第 2021016L 号

データむつについて

本書は、市の人口、産業・経済、福祉、教育、文化など各分野から基礎的な統計データを収集し、とりまとめた統計書となります。利用される皆さまにおかれましては、本書を学術研究の一助として御活用され、また、市の姿を客観的・総合的にご理解いただければ嬉しく思います。

本書の編集にあたっては、利用者が「より見やすく」、「より使いやすく」、また、「よりわかりやすい」ものとなるよう努力いたしました。

数値の誤りなどありましたら、遠慮なく御連絡いただきたいと思います。結びに、情報提供等を賜りました関係各位に厚くお礼申し上げます。

令和3年6月

む つ 市

利 用 上 の 注 意

1 掲 載 デ ー タ

- ・ 本書には、年度（当該年の4月1日～翌年の3月31日）及び年（当該年の1月1日～12月31日）を区別し、それぞれの期間で集計されたデータを掲載している。ただし、内容によっては、4月1日時点のデータを掲載している場合もある。

2 年 次 の 表 記

- ・ 年次の表記については暦年を基本とする。（暦年と西暦を併記している場合もある。）

3 数 値 ・ 割 合 の 表 記

- ・ 数値・割合の表記については、表章単位未満で四捨五入している。そのため、表中の計数は内訳の合計と一致しない場合がある。
- ・ 構成比の計算は、特に注釈がない限り分母から不詳を除いた後の数値から割合を算出した。

4 記 号

統計表に関して特に指示・注釈がない限り、以下に従う。

- 0 : データが「0」又は表章単位に満たないもの
- … : 調査・計測をおこなった結果、データが得られないもの、資料のないもの
- : 非該当（要件に非該当）又は、計測不能や調査の対象にならなかったもの
- X : 秘匿

※計数が極端に多い場合や少ない場合など、個人及び事業所が特定される恐れのある場合や権利が侵害される恐れのある場合には秘匿処理を施すことがある。

5 引 用 （ 複 製 ・ 転 載 等 ）

- ・ 本書の複製・転載・引用・二次利用等を行う者は、著作権法のほか関係法令・規則・条例等を遵守すること。

【問い合わせ先】

- ・ ページ数に制約があるため、全てのデータを掲載することができませんので、その他のデータに関しては、担当へお問い合わせください。
- ・ 統計表や資料に関する疑義については、出典元の関係機関又は下記へお問合せください。
＜問合せ先＞ むつ市企画政策部企画調整課（統計G）
☎（代）0175-22-1111 内線2317

「データむつ 2020」
令和2年版

発行者	むつ市 URL http://www.city.mutsu.lg.jp/
編集	むつ市企画政策部企画調整課 〒035-8686 青森県むつ市中央一丁目8番1号 TEL (代表) 0175-22-1111
発行	令和3年(2021年)6月
