

# むつ市スポーツ施設整備計画（案）

むつ市

令和 年 月策定



第1	計画概要	1
1	背景・目的	1
2	計画の位置づけ	3
3	対象施設の設定	3
4	計画期間	4
第2	基本情報の把握	5
第3	施設の現況評価	9
1	安全性・機能性に関する基礎情報	9
2	経済性に関する基礎情報	10
3	耐震性に関する基礎情報	11
4	1次評価	12
(1)	施設の方向性の検討	12
(2)	施設の整備手法の検討	15
(3)	評価結果の取りまとめ	16
(4)	1次評価結果	19
第4	スポーツ施設の環境評価	20
1	スポーツ施設に関する政策方針の検討	20
2	スポーツ施設の環境に関する情報の収集・整理	20
3	スポーツ施設の基本方針に関する検討（2次評価）	30
第5	個別施設計画の検討	32
1	スポーツ施設としての機能保持	32
2	総量コントロール	32
3	施設不足の解消	32
4	個別施設計画の取りまとめ	33
第6	計画の実施方法	36
1	フォローアップの実施方針	36
2	推進・取組体制	36
3	施設利用者や住民との情報共有・合意形成の推進	36



## 第1 計画概要

### 1 背景・目的

むつ市では市の将来像を『笑顔かがやく希望のまちむつ』として、平成29年3月にまちづくりの総合的かつ計画的に推進することを目的とした「むつ市総合経営計画」を策定し施策を進めています。

この中で、スポーツに関しては高齢者福祉・医療・暮らしの充実を基本方針として、スポーツ活動の充実を掲げ計画の推進を図っております。

むつ市におけるスポーツ施設は、旧むつ市、旧川内町、旧大畑町及び旧脇野沢村の1市2町1村が平成17年3月14日に合併したことに伴い、それぞれの市町村が所有していた類似スポーツ施設が複数存在しています。

これらのスポーツ施設は、各地域において市民の日常のスポーツ活動の場として有効に利用されてきました。

しかしながら、これらの施設は、竣工年の古い施設も多く30年以上経過した施設が10施設あり、全体の5割を超えています。特に体育館に古いものが多く、川内体育館が35年、大畑体育館は53年が経過しています。

また、平成26年度以降、施設の老朽化や利用者の減少や財政事情を鑑み、むつ市於法岳スキー場を平成27年に、むつ市かまふせビレッジを平成28年に、むつ市兔沢スキー場を令和2年に閉鎖しました。

最近では、平成25年に閉鎖したむつ市民体育館の代わりとなる、むつ市総合アリーナが令和2年度に竣工し、管理運営を行っております。

今後も、施設の老朽化への対応とともに市民ニーズ、競技種目の多様化や施設機能と安全性向上のための施設整備が求められていることから、この「むつ市スポーツ施設整備計画」を今後のむつ市のスポーツ施設整備の方針を示すことを目的として策定するものです。

表 年代別施設整備状況

区分	竣工・改修施設（竣工・改修年月）
昭和40年代	◇むつ運動公園陸上競技場、野球場、庭球場（昭和43年9月） ◇むつ市大畑体育館（昭和44年12月） ◇むつ市釜臥山スキー場（昭和47年12月）
昭和50年代	◇むつ市民体育館（昭和51年7月）

区分	竣工・改修施設（竣工・改修年月）
昭和 50 年代	<ul style="list-style-type: none"> <li>◇むつ運動公園スポーツ広場（昭和 56 年 8 月）</li> <li>◆むつ市釜臥山スキー場 リフト等増設（昭和 56 年 12 月）</li> <li>◇大畑中央公園あさひな丘球場（昭和 57 年 3 月）</li> <li>◆むつ運動公園庭球場全天候型コート増設（昭和 57 年 8 月）</li> <li>◇むつ市脇野沢総合運動場（昭和 57 年 9 月）</li> <li>◇大畑中央公園あさひな丘庭球場（昭和 58 年 3 月）</li> <li>◆むつ運動公園野球場スタンド等改修（昭和 58 年 8 月）</li> <li>◆むつ市釜臥山スキー場 照明整備（昭和 59 年 1 月）</li> </ul>
昭和 60 年代	<ul style="list-style-type: none"> <li>◇むつ市かまふせビレッジ（昭和 60 年 12 月）</li> <li>◇むつ市兎沢スキー場（昭和 60 年 11 月）</li> <li>◇むつ市川内体育館（昭和 63 年 5 月）</li> <li>◇むつ市於法岳スキー場（昭和 63 年 12 月）</li> </ul>
平成元～17 年	<ul style="list-style-type: none"> <li>◆むつ運動公園陸上競技場全天候型舗装等改修（平成 2 年 10 月）</li> <li>◇大畑中央公園あさひな丘プール（平成 6 年 2 月）</li> <li>◆むつ運動公園庭球場照明等整備（平成 6 年 3 月）</li> <li>◇むつ市ふれあいスポーツパーク野球場（平成 7 年 4 月）</li> <li>◆むつ運動公園野球場照明設備等改修（平成 8 年 3 月）</li> <li>◆むつ運動公園庭球場砂入り人工芝コート等改修（平成 11 年 3 月）</li> <li>◇大畑中央公園あさひな丘陸上競技場（平成 14 年 12 月）</li> <li>◇むつ市ウェルネスパークしもきた克雪ドーム、センターハウス（平成 17 年 11 月）</li> <li>◆むつ市釜臥山スキー場 第 2 リフト等改修（平成 17 年 12 月）</li> </ul>
平成 18～30 年	<ul style="list-style-type: none"> <li>◆むつ市釜臥山スキー場 レストハウス等整備（平成 18 年 12 月）</li> <li>◇むつ市ふれあいスポーツパーク庭球場（平成 20 年 7 月）</li> <li>◆むつ運動公園野球場改修（平成 24 年 9 月）</li> <li>◆むつ運動公園庭球場人工芝コート等改修（平成 25 年 3 月）</li> </ul>
令和元年以降	<ul style="list-style-type: none"> <li>◇おおみなと臨海公園むつ市総合アリーナ（令和 2 年 6 月）</li> <li>◆むつ運動公園陸上競技場 全面改修等（令和 2 年 11 月）</li> <li>◆むつ市釜臥山スキー場 第 1 リフト架替（令和 3 年 12 月）</li> <li>◆むつ運動公園庭球場 人工芝、照明設備改修（令和 5 年 4 月）</li> </ul>

※◇竣工 ◆改修等

## 2 計画の位置づけ

本計画は「むつ市総合経営計画」及び「むつ市公共施設等総合管理計画」を踏まえ地域のスポーツ環境の持続的な提供を計画的に図っていくための総合的な検討を進めるとともに、インフラ長寿命化の取組みであるスポーツ施設の安全性・持続性を確保していくための個別計画として位置づけるものです。

## 3 対象施設の設定

本計画の対象施設は、本市が保有するスポーツ施設のうち小中学校を除く施設とし、次の施設を対象とします。

表 対象施設

施設名	種別
むつ運動公園陸上競技場	陸上競技場
むつ運動公園野球場	野球場
むつ運動公園庭球場	庭球場
むつ運動公園スポーツ広場	グラウンド
おおみなと臨海公園むつ市ウェルネスパークしもきた克雪ドーム	グラウンド
おおみなと臨海公園むつ市ウェルネスパークセンターハウス	ジム・プール
むつ市ふれあいスポーツパーク川内球場	野球場
むつ市ふれあいスポーツパーク川内庭球場	庭球場
むつ市ふれあいスポーツパーク多目的広場	グラウンド
大畑中央公園あさひな丘陸上競技場	陸上競技場
大畑中央公園あさひな丘球場	野球場
大畑中央公園あさひな丘庭球場	庭球場
大畑中央公園あさひな丘プール	プール
むつ市脇野沢総合運動場	グラウンド
おおみなと臨海公園むつ市総合アリーナ	体育館
むつ市川内体育館	体育館
むつ市大畑体育館	体育館
むつ市釜臥山スキー場	スキー場

#### 4 計画期間

本計画の計画期間は令和6年度を初年度として令和15年度を最終年度とする10年間とします。



第2 基本情報の把握

本計画の対象施設の基本情報を収集し、整理した結果は下表のとおりです。

		名称								
	所在地	規模	竣工	改修		競技施設	観覧席	運営形態	利用人数	地域防災計画
むつ運動公園	むつ市山田町 43番1	敷地面積 142,998 m <sup>2</sup>	昭和43年9月					指定管理		指定緊急 避難場所
陸上競技場		敷地面積 20,242 m <sup>2</sup> スタンド 建築面積 914.56 m <sup>2</sup> 延床面積 826.39 m <sup>2</sup> 鉄筋コンクリート造 2階	昭和43年9月	平成2年10月  平成22年9月 平成25年9月 平成27年9月 令和2年11月	・全天候型舗装 ・メインスタンド ・サブスタンド ・芝生スタンド ・走路全面改修 ・スタンド改修 ・走路一部改修 ・走路全面改修	・第2種公認競技場 ・トラック 1周400m×8レーン ・フィールド 走幅跳、三段跳 2ピット、棒高跳4ピット、 走高跳2ピット、槍投2ピッ ト、砲丸投2ピット、円盤及 びハンマー投2ピット	メインスタンド 900人 サブスタンド 300人 芝生スタンド 15,000人 合計 16,200人		H30 : 30,681人 R1 : 26,079人 R2 : 9,386人 R3 : 25,093人 R4 : 25,065人	
野球場		敷地面積 12,368 m <sup>2</sup> スタンド 建築面積 303.84 m <sup>2</sup> 延床面積 268.46 m <sup>2</sup> 鉄筋コンクリート造 2階	昭和43年9月	昭和58年8月  平成8年3月 平成24年9月	・グリーンサンド ・メインスタンド ・サブスタンド ・芝生スタンド ・散水設備 ・ダッグアウト ・バックスクリーン ・スコアボード ・バックネット 改修 ・照明設備、照明柱6基(144 灯) ・グラウンド全面改修(内野 混合土、外野洋芝)	・グラウンド 本塁センター間 120m、両翼92m	7,000人		H30 : 6,752人 R1 : 6,886人 R2 : 3,316人 R3 : 3,108人 R4 : 6,980人	
スポーツ広場		敷地面積 13,200 m <sup>2</sup>	昭和56年8月	平成2年8月	・混合土舗装 ・水飲み場 ・バックネット2基改修	・グラウンド(混合土) 野球 場2面、ソフトボール2面、 サッカー1面			H30 : 6,721人 R1 : 8,683人 R2 : 3,387人 R3 : 5,070人 R4 : 8,710人	
庭球場		敷地面積 10,000 m <sup>2</sup> コートハウス 延床面積 108.54 m <sup>2</sup> 木造 2階	昭和43年9月	昭和57年8月 平成6年3月 平成11年3月 平成25年3月 平成30年3月 令和5年4月	・全天候型コート4面増設 ・照明設備照明柱6基 ・コートハウス木造2階建 ・砂入人工芝コート整備 ・スタンド改修 ・全天候型コート4面を砂 入人工芝コートへ改修 ・テニスコートハウス改修 ・コート8面全面改修 ・照明設備30基設置	・テニスコート 砂入り人工芝 8面、LED照明30基	900人		H30 : 15,171人 R1 : 17,048人 R2 : 15,182人 R3 : 19,411人 R4 : 18,024人	

名称										
	所在地	規模	竣工	改修		競技施設	観覧席	運営形態	利用人数	地域防災計画
おおみなと臨海公園むつ市ウェルネスパーク	むつ市真砂町8番8号	敷地面積 50,000 m <sup>2</sup>	平成17年11月					指定管理		広域避難場所
		しもきた克雪ドーム	建築面積 17,776.51 m <sup>2</sup> 延床面積 15,629.5 m <sup>2</sup> 鉄骨造・鉄筋コンクリート造 塔屋2階地下1階				・グラウンド 人工芝面積11,729 m <sup>2</sup> 、グラウンド両翼86.88m ・多目的スポーツ施設 野球、サッカー、ソフトボール、テニス、200mトラック、ゲートボール、各種イベント	可動席240席	H30：85,037人 R1：82,848人 R2：66,788人 R3：50,532人 R4：72,383人	
		センターハウス	建築面積 3,890.97 m <sup>2</sup> 延床面積 3,524.55 m <sup>2</sup> 鉄骨造・鉄筋コンクリート造 2階				・事務室 ・会議室 ・温水プール 25m×5コース、アトラクションプール、幼児プール ・トレーニングジム ・ロッカー室 ・シャワー室		H30：85,374人 R1：84,371人 R2：48,578人 R3：52,233人 R4：56,188人	
むつ市ふれあいスポーツパーク	むつ市川内町中道地内	敷地面積 93,215 m <sup>2</sup>						直接運営		
	川内球場	敷地面積 13,552 m <sup>2</sup> メインスタンド 建築面積 462.4 m <sup>2</sup> 延床面積 771.14 m <sup>2</sup> 鉄筋コンクリート造 2階	平成7年4月			・グラウンド 本塁センター間122m、両翼98m	600人		H30：2,805人 R1：2,457人 R2：1,130人 R3：3,197人 R4：5,128人	
	川内庭球場	敷地面積 1,795 m <sup>2</sup>	平成20年11月			・テニスコート 砂入り人工芝コート3面			H30：1,868人 R1：1,175人 R2：895人 R3：680人 R4：544人	
	多目的広場	敷地面積 25,700 m <sup>2</sup>	平成21年10月						-	

名称										
	所在地	規模	竣工	改修		競技施設	観覧席	運営形態	利用人数	地域防災計画
大畑中央公園	むつ市大畑町 涌館 19 番 1	敷地面積 102,697 m <sup>2</sup>	平成 14 年 12 月					指定管理		
あさひな丘陸 上競技場		敷地面積 21,000 m <sup>2</sup>	同上			<ul style="list-style-type: none"> <li>トラック 1周 400m×7レーン</li> <li>フィールド 走幅跳2ピット、三段跳1ピット、棒高跳1ピット、走高跳1ピット、槍投げ1ピット、砲丸投げ2ピット、円盤投げ1ピット、サッカー1面</li> </ul>	1,300 人		H30 : 4,348 人 R1 : 3,720 人 R2 : 1,598 人 R3 : 3,407 人 R4 : 3,502 人	
あさひな丘球 場		敷地面積 13,000 m <sup>2</sup>	昭和 57 年 3 月			<ul style="list-style-type: none"> <li>グラウンド 内野:土、外野:芝、本塁センター間 118m、両翼 91m</li> </ul>	1,100 人		H30 : 1,841 人 R1 : 1,572 人 R2 : 1,621 人 R3 : 1,517 人 R4 : 1,865 人	
あさひな丘庭 球場		敷地面積 1,459 m <sup>2</sup>	昭和 58 年 3 月			<ul style="list-style-type: none"> <li>テニスコート アスファルト舗装 2 面、壁打ちテニス練習コート (アスファルト舗装、半面)</li> </ul>			H30 : 302 人 R1 : 531 人 R2 : 216 人 R3 : 211 人 R4 : 133 人	
あさひな丘プ ール		敷地面積 1,564.86 m <sup>2</sup> プール棟 延床面積 1,235.97 m <sup>2</sup> 鉄骨造 1 階 プール管理棟 延床面積 328.89 m <sup>2</sup> 鉄骨造 2 階	平成 6 年 2 月			<ul style="list-style-type: none"> <li>温水プール 25m×7コース (水深 1.1m)、幼児用プール (水深 0.6m)、採暖室</li> <li>ロッカー</li> <li>シャワー室</li> <li>談話室</li> </ul>			H30 : 8,871 人 R1 : 7,936 人 R2 : 6,196 人 R3 : 5,600 人 R4 : 6,094 人	
むつ市脇野沢総 合運動場	むつ市脇野沢 瀬野川目 85 番 2	敷地面積 10,651.86 m <sup>2</sup>	昭和 57 年 9 月	平成 8 年	<ul style="list-style-type: none"> <li>バックスクリーン、防護マット、外野フェンス改修</li> </ul>	<ul style="list-style-type: none"> <li>野球場 本塁センター間 110m、両翼 91m、球場内に 200mトラック</li> </ul>		直接運営	H30 : 10 人 R1 : 0 人 R2 : 0 人 R3 : 0 人 R4 : 0 人	

名称										
	所在地	規模	竣工	改修		競技施設	観覧席	運営形態	利用人数	地域防災計画
おおみなと臨海公園むつ市総合アリーナ	むつ市真砂町9番1号	敷地面積 32,539 m <sup>2</sup> 建築面積 6,660 m <sup>2</sup> 延床面積 8,010 m <sup>2</sup> 鉄筋コンクリート、一部鉄骨造 2階	令和2年6月			<ul style="list-style-type: none"> <li>・メインアリーナ バスケットボール、バレーボール、テニス2面、バドミントン10面</li> <li>・サブアリーナ バスケットボール、バレーボール、テニス1面、バドミントン4面</li> <li>・ボルダリング室</li> <li>・ランニングコース 1周200m</li> </ul>	メインアリーナ1,058席 サブアリーナ60席 可動席720席	指定管理	R2 : 43,384人 R3 : 56,274人 R4 : 53,690人	広域避難場所
むつ市川内体育館	むつ市川内楯木153番地	敷地面積 8,393.69 m <sup>2</sup> 建築面積 1,499.785 m <sup>2</sup> 延床面積 1,310.74 m <sup>2</sup> 鉄骨造 2階	昭和63年5月			<ul style="list-style-type: none"> <li>・アリーナ バスケットボール1面、バレーボール2面、テニス1面、バドミントン4面</li> </ul>		直接運営	H30 : 5,440人 R1 : 5,898人 R2 : 3,368人 R3 : 2,615人 R4 : 3,889人	指定避難所
むつ市大畑体育館	むつ市大畑町中島108番地5	敷地面積 13,427.43 m <sup>2</sup> 延床面積 1,547.17 m <sup>2</sup> 鉄骨造 2階	昭和44年12月			<ul style="list-style-type: none"> <li>・アリーナ バスケットボール2面、バレーボール2面</li> </ul>		直接運営	H30 : 18,988人 R1 : 19,642人 R2 : 15,150人 R3 : 12,969人 R4 : 14,253人	指定避難所
むつ市釜臥山スキー場	むつ市大字大湊大川守44番5	敷地面積 745,606 m <sup>2</sup>	昭和47年12月	昭和56年12月 昭和59年1月 平成17年12月 平成18年12月 令和3年12月	<ul style="list-style-type: none"> <li>・第2リフト</li> <li>・照明設備</li> <li>・第2リフトペアリフト改修</li> <li>・レストハウス新設</li> <li>・キッズパーク</li> <li>・ファンパーク</li> <li>・ナイター照明3基</li> <li>・第1リフト架替</li> </ul>	<ul style="list-style-type: none"> <li>・コース 全長1,500m、標高差500m、クロスカントリーコース(5km、3km)</li> <li>・センターハウス 収容120人</li> <li>・キッズゲレンデ(コンベア式登板装置50m)</li> <li>・ファンパーク</li> <li>・レストハウス 収容120人</li> </ul>		指定管理	H30 : 152,629人 R1 : 34,096人 R2 : 137,474人 R3 : 177,914人 R4 : 161,154人	

### 第3 施設の現況評価

#### 1 安全性・機能性に関する基礎情報

「安全性・機能性」の分析のための基礎情報を収集し、それぞれの項目について劣化状況（健全度状況）若しくは対策の実施状況等について整理します。

表 「安全性・機能性」に関する基礎情報の収集項目

項目		細目
安全性	経過年数	・ 竣工年からの経過年数
	躯体の安全性	・ 躯体の劣化状況（剥離、ひび割れ等の損傷）
	外被性能	・ 屋根及び外壁等からの漏水の有無 ・ 屋根の劣化状況（勾配屋根材、防水材の劣化） ・ 外壁材の劣化状況（剥離、落下の危険性の有無）
機能性	空間性能（建築）	・ 室空間に関する問題（広さ、高さ等） ・ 内装の劣化状況（天井、壁、床、建具等）
	室内環境性能（電気・機械）	・ 室内環境（空調、衛生、音、光）の状況 ・ 付帯設備（トイレ、シャワー、更衣室等）の整備状況 ・ 設備機器、配管等の劣化状況 ・ 運用に関する問題（設備の管理、運転等）
	その他	・ バリアフリー対応の状況 ・ 省エネ対策の状況 ・ 災害対策の状況（避難スペース、備蓄、防災設備、トイレ、シャワー、更衣室等）
法令への適合状況		・ 建築基準法：特殊建築物等の定期調査報告 建築設備の定期調査報告 昇降設備の定期調査報告 ・ 消防法：消防用設備等の点検結果 ・ 電気事業法：自家用電気工作物の定期点検
屋外スポーツ施設の状況		・ 舗装の健全度（クレイ系、芝生、人工芝等） ・ 付帯施設の健全度（フェンス、スコアボード、

項目		細目
		ダグアウト、観覧席、外周壁等) ・ 附帯設備の健全度（照明、散水、排水等の設備） ・ 熱中症対策の状況（屋根、ひさし、木陰等の設置）
スポーツ施設の安全対策	施設の安全対策	・ 屋内スポーツフロアの状況（すべり転倒、床板割れ、床金物の緩み等） ・ 水泳プールの安全管理（飛び込み、溺水、排水口吸込事故等） ・ 屋外スポーツコートの状況（平坦性の維持） ・ 特定天井対策の状況 ・ A E D等の設置状況
	用具・器具の安全対策	・ 落下防止対策の状況（吊り下げ・壁面固定バスケットゴール等） ・ 移動防止対策の状況（サッカーゴール等） ・ 強化、防振対策の状況
	安全管理の体制	・ 安全管理マニュアルの整備及び周知徹底 ・ 教育及び訓練の実施状況

## 2 経済性に関する基礎情報

経済性の分析のため基礎情報として、コスト（更新修繕費、運転維持管理費、光熱水費、通信費）及び利用料金等の収入に関する情報を収集します。

表 経済性に関する基礎情報の収集項目

項目	細目
更新修繕費	今後の改修・建替えに係るコスト
運営維持管理費	各種委託料（清掃、設備管理、警備、法定点検等）、指定管理料
光熱水費・通信費	電気、ガス、水道、下水道、通信
収入	スポーツ施設の利用料金、諸室等の利活用による収入、ネーミ

項目	細目
	ングライツ、広告収入等

### 3 耐震性に関する基礎情報

スポーツ施設のうち建築物については、耐震性を把握します。

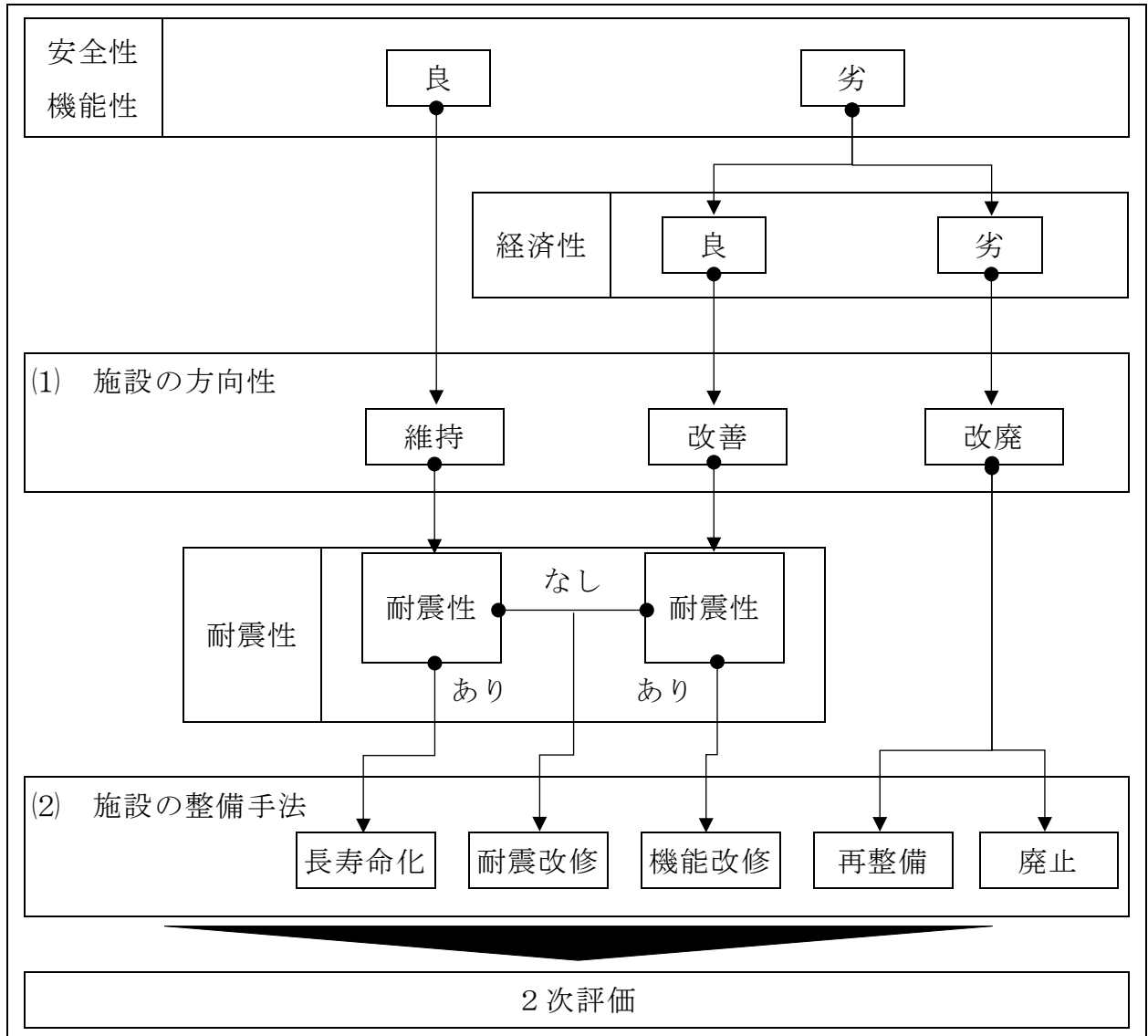
表 耐震性に関する基礎情報の収集項目

項目	細目
適合する耐震基準	・ 1981 年 5 月 31 日以前の耐震基準（旧耐震基準）
耐震診断	・ 旧耐震基準による建築物である場合、診断の実施の有無 ・ 診断結果から耐震改修の必要性の有無
耐震改修	・ 耐震改修の実施の有無

#### 4 1次評価

「安全性・機能性」、「経済性」、「耐震性」の評価結果から、下図のフローチャートに基づき、施設の方向性及び整備手法を検討します。

図 個別施設の方向性の検討（1次評価）のフローチャート



#### (1) 施設の方向性の検討

それぞれの施設に対して、「維持」「改善」「改廃」の施設の方向性を検討します。

##### ア 「安全性・機能性」の評価

「安全性・機能性」については、次表のような考え方に基づき「良」「劣」の評価を行います。



表 「安全性・機能性」の評価の考え方

評価基準	評価
<ul style="list-style-type: none"> <li>・全体的に劣化・不具合等の事象が確認されない。</li> <li>・部分的な劣化・不具合等の事象が確認されるが、緊急性が低い（日常的な保守管理及び経過観察により対応）。</li> <li>・法定点検での是正報告がない、又は是正事項が既に改善されている（改善予定も含む）。</li> <li>・スポーツ施設の安全対策がなされている。</li> </ul>	良
<ul style="list-style-type: none"> <li>・全体的な劣化・不具合等、若しくは著しい劣化・不具合等の事象が確認され、全面的な補修若しくは改修が必要である。</li> <li>・劣化・不具合等の事象により、重大な事故、施設の利用制限につながるおそれがある、または緊急に補修若しくは改修が必要である。</li> <li>・法定点検での是正報告があり、是正が長期間放置されている、もしくは重大な事故、施設の利用制限が想定される。</li> <li>・重大な事故の恐れがある安全に関する対策が実施されていない。</li> </ul>	劣

表 「安全性・機能性」の評価基準

指標	評価基準
A	<ul style="list-style-type: none"> <li>・全体的に健全である。</li> <li>・緊急の修繕の必要がないため、日常の維持保全で管理するもの。</li> </ul>
B	<ul style="list-style-type: none"> <li>・全体的に健全だが、部分的な劣化が進行している。</li> <li>・緊急の補修の必要性はないが、維持保全での管理の中で、劣化部分について定期的な観察が必要なもの。</li> </ul>
C	<ul style="list-style-type: none"> <li>・全体的に劣化が進行している。</li> <li>・現時点では重大な事故につながらないが、利用し続けるためには部分的な補修あるいは更新が必要なもの。</li> </ul>
D	<ul style="list-style-type: none"> <li>・全体的に顕著な劣化がある。</li> <li>・重大な事故につながる恐れがあり、施設の利用禁止、緊急的な補修あるいは更新が必要なもの。</li> </ul>

## イ 「経済性」の評価

「安全性・機能性」の評価において「劣」と評価された施設について、「経済性」に関する評価を行います。

「経済性」の評価については、下表のような考え方にに基づき、「良」「劣」の評価を行います。改善コスト※1、維持管理コスト※2、利用料金収入※3、等を総合的に評価し、施設の方向性について「改善」又は「改廃」を検討します。

表 「経済性」の評価の評価基準

評価基準	評価
<ul style="list-style-type: none"><li>・改善コスト、維持管理コストの発生が標準よりも少ない。</li><li>・収入が多く、今後も施設利用が見込める。</li><li>・維持管理コストが多く、収入も少ない施設であるが、維持管理・収入の運用面での見直しの可能性がある。</li></ul>	良
<ul style="list-style-type: none"><li>・改善コスト及び維持管理コストが多く、収入も標準よりも少ない施設で、維持管理・収入の運用面での見直しの可能性がない。</li><li>・相対的、若しくは目標値に対して、著しく状況が悪い。</li></ul>	劣

## ウ 「耐震性」の評価

施設の方向性が「維持」又は「改善」となった施設（屋内施設）は、「耐震性」の評価を行います。

「耐震性」の評価手順は、次図に示すとおりとします。

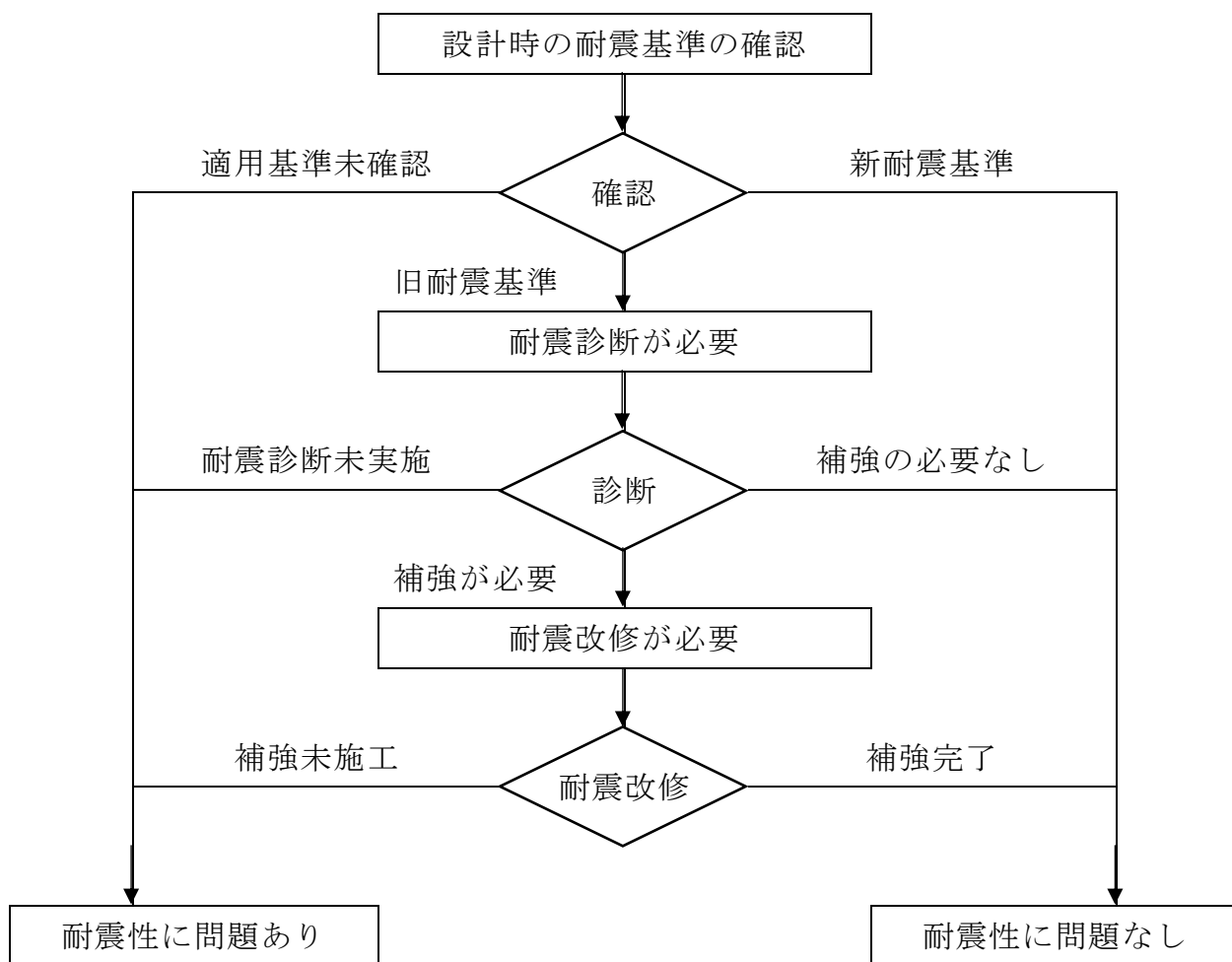
---

※1 施設の機能改修や耐震改修に必要となる費用を指す。詳細なコスト算出ができない場合、施設の現況評価が低い施設や、竣工年が古くこれまで大規模改修を実施していない施設は、改善コストが多いと評価できる。

※2 今後発生が見込まれる更新修繕費、運営管理費、光熱水費・通信費の費用を指す。

※3 施設利用者から徴収する料金等を指す。

図 「耐震性」評価のフローチャート



(2) 施設の整備手法の検討

施設の整備手法について検討を行うものとし、その概要は下表のとおりとします。

表 施設の方向性及び整備手法の概要

方向性	整備手法	内容
維持	長寿命化	計画的に改修等の保全を行い、現在の施設をより長く使用する。
改善	機能改修	経年劣化への対応を目的に改修する。
	耐震改修	地震に対する安全性向上を目的に改修する。
改廃	再整備（改築）	現状の施設を解体し、現地若しくは別の敷地に新たに施設を整備する。
	廃止	施設を解体・撤去する。

(3) 評価結果の取りまとめ

施設現況評価を実施するに当たり、収集・整理された情報及び評価結果は、  
下表によって施設ごとに取りまとめ、一元的に管理します。

表 スポーツ施設の現況調査シート（例示）

基本情報			
施設			
施設名称			
施設種別			
屋内外の別			
建設			
竣工年			年
供用開始年			年
設計者			
施工会社			
運営形態			
その他			
規模・構造			
敷地面積			m <sup>2</sup>
延床面積			m <sup>2</sup>
建築面積			m <sup>2</sup>
競技エリア面積			m <sup>2</sup>
構造			
P H階			階
地上階			階
地下階			階
その他			
競技			
競技種目・面数			面
競技種目・面数			面
競技種目・面数			面

基本情報									
競技種目・面数									面
競技種目・面数									面
観覧									
観覧席（固定）									席
観覧席（可動）									席
その他の機能									
照明設備									
防災計画上の位置づけ									
バリアフリー対応									
常設トイレ数	男		箇所	女		箇所	優先		箇所
優先トイレのうちオストメイト設置数									箇所
授乳室数									箇所

現況写真	

施設の現況評価（1次評価）			
項目	現況評価	状況	判定
安全性・機能性			
安全性			良／劣
機能性			
法令適合性			
屋外運動施設			

施設の現況評価（1次評価）			
項目	現況評価	状況	判定
安全対策			
その他			
経済性			
改善コスト			良／劣
維持管理コスト			
収入			
その他			
耐震性			
耐震基準	新／旧		有／無
耐震診断の実施	未／済		
耐震改修の実施	未／済		
その他			

施設の方向性	維持	整備手法	長寿命化
	改善		耐震改修・機能改修
	改廃		再整備・廃止
2次評価の必要性		有／無	

その他特記事項

(4) 1次評価結果

対象施設の安全性・機能性、経済性、方向性及び整備手法に関する検討結果は、次のとおりです。

表 1次評価結果

施設名	安全性・機能性						経済性				耐震性				方向性	整備手法	2次評価	
	安全性	機能性	法令適合性	屋外運動施設	安全対策	判定	改善コスト	維持管理コスト	収入	判定	耐震基準	耐震診断	耐震改修	判定				
むつ運動公園																		
陸上競技場	B	B	A	B	A	良	-	-	-	-	新	-	-	有	維持	長寿命化	無	
野球場	B	C	A	C	B	良	-	-	-	-	新	-	-	有	維持	長寿命化	無	
スポーツ広場	B	-	-	B	B	良	-	-	-	-	-	-	-	-	維持	長寿命化	無	
庭球場	A	A	A	A	A	良	-	-	-	-	新	-	-	有	維持	長寿命化	無	
おおみなと臨海公園むつ市ウェルネスパーク																		
しもきた克雪ドーム	C	B	C	-	B	良	-	-	-	-	新	-	-	有	維持	長寿命化	無	
センターハウス	C	B	C	-	B	良	-	-	-	-	新	-	-	有	維持	長寿命化	無	
むつ市ふれあいスポーツパーク																		
川内球場	B	C	C	B	B	良	-	-	-	-	新	-	-	有	維持	長寿命化	無	
川内庭球場	B	B	-	C	C	良	-	-	-	-	-	-	-	-	維持	長寿命化	無	
多目的広場	B	-	-	B	B	良	-	-	-	-	-	-	-	-	維持	長寿命化	無	
大畑中央公園																		
あさひな丘陸上競技場	B	C	B	C	B	良	-	-	-	-	-	-	-	-	維持	長寿命化	無	
あさひな丘球場	C	D	-	D	C	劣	劣	良	劣	劣	-	-	-	-	改廃	廃止	有	
あさひな丘庭球場	C	C	-	C	C	劣	劣	良	劣	劣	-	-	-	-	改廃	廃止	有	
あさひな丘プール	C	B	C	-	A	良	-	-	-	-	新	-	-	有	維持	長寿命化	無	
むつ市脇野沢総合運動場	C	C	-	C	C	劣	劣	良	劣	劣	-	-	-	-	改廃	廃止	有	
おおみなと臨海公園むつ市総合アリーナ	A	A	A	-	A	良	-	-	-	-	新	-	-	有	維持	長寿命化	無	
むつ市川内体育館	B	B	A	-	B	良	-	-	-	-	新	-	-	有	維持	長寿命化	無	
むつ市大畑体育館	D	C	D	-	C	劣	劣	良	良	良	旧	未	未	無	改善	耐震改修	有	
むつ市釜臥山スキー場	B	B	A	B	B	良	-	-	-	-	新	-	-	有	維持	長寿命化	無	

## 第4 スポーツ施設の環境評価

### 1 スポーツ施設に関する政策方針の検討

むつ市総合経営計画では、まちづくりの基本方針として「高齢者福祉・医療・暮らしの充実」を定め、これを達成するための施策として「スポーツ活動の充実」を進めています。

スポーツ施設はこれを達成するために必要な施設である一方、老朽化による改修の必要がある施設や類似のスポーツ施設が複数存在することから、これらの施設の統廃合を含めた活用策について検討をする必要があります。

### 2 スポーツ施設の環境に関する情報の収集・整理

スポーツ施設の環境を明らかにするために、下表を参考とし、2次評価に必要なとなる情報について、スポーツ施設の利用・運営の側面から収集・整理します。

また、むつ市では日頃、市民がスポーツにどのように接し、またスポーツに対してどのような考えや意見を持っているかを収集し、むつ市のスポーツ施策を推進するための資料とすべく、アンケートを実施しました。

このアンケートの対象は、10歳以上（令和5年4月1日現在）の市民2,100人について年齢を区切って無作為に抽出し、その中から560人の回答がありました。

ここでは本計画の参考となるアンケート結果を掲載します。

表 スポーツ施設の環境に関する情報

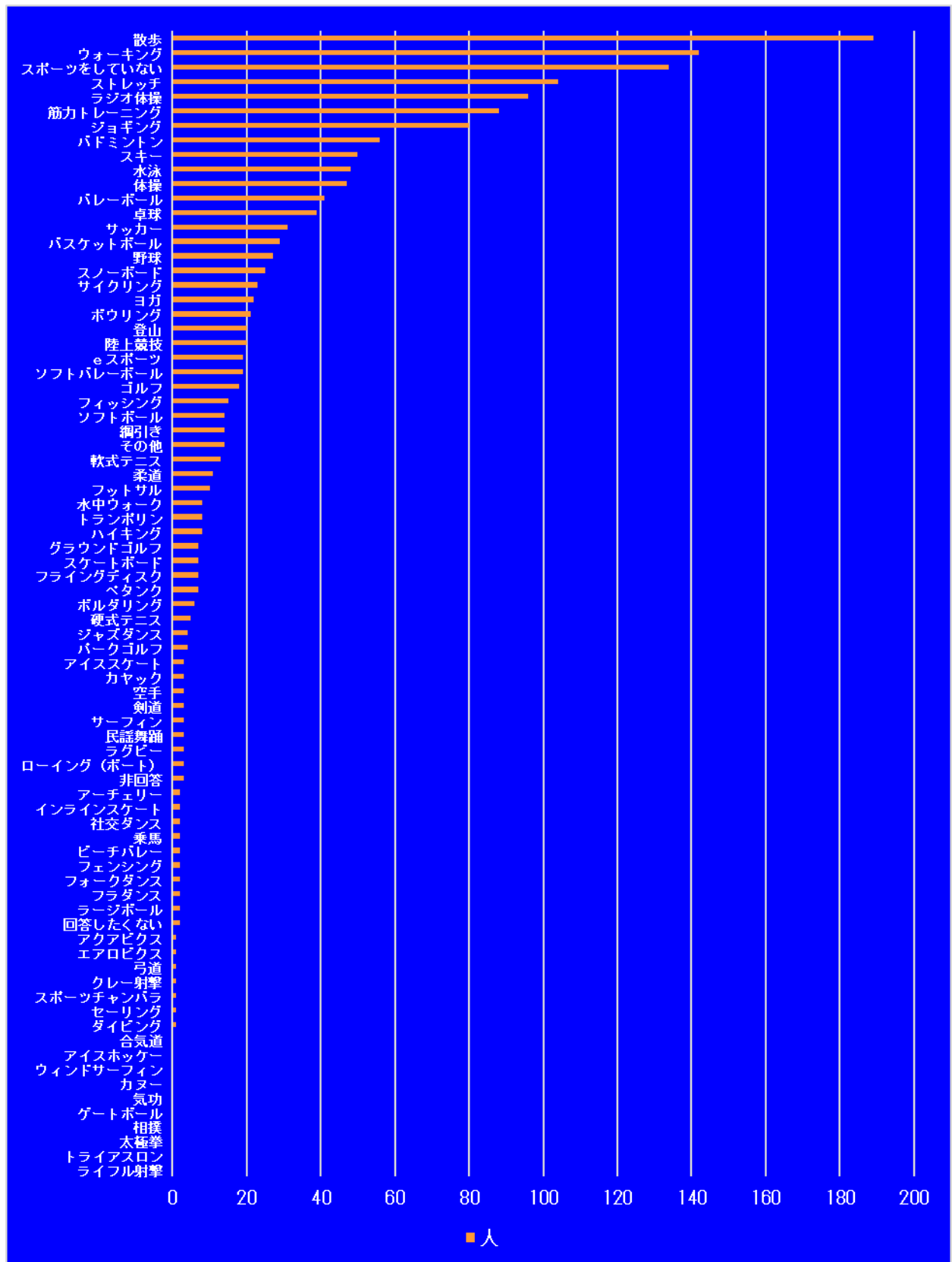
項目	細目	活用先
利用状況	利用人数、稼働率	政策優先度の検討
ニーズ	スポーツ環境に対する利用者・利用団体等のニーズ・満足度 性別、年齢及び障がいの有無等の利用の特性に配慮した利用者ニーズや施設を利用しない住民等のニーズ	
競技種別	地域におけるスポーツの実施状況	



項目	細目	活用先
	スポーツ施設の特異性や希少性	
整備目的 基準適合	施設の整備目的 施設で開催可能な大会基準等（全国大会、地方大会、中高の大会等）	
防災	地域防災計画上に位置づけ（避難所、避難場所、防災拠点等の指定）	
利用圏域	スポーツ施設の誘致圏の状況	政策優先度の検討
施設分布	スポーツ施設の競技種別の地域分布	個別施設計画における総量コントロールや施設不足の解消の検討

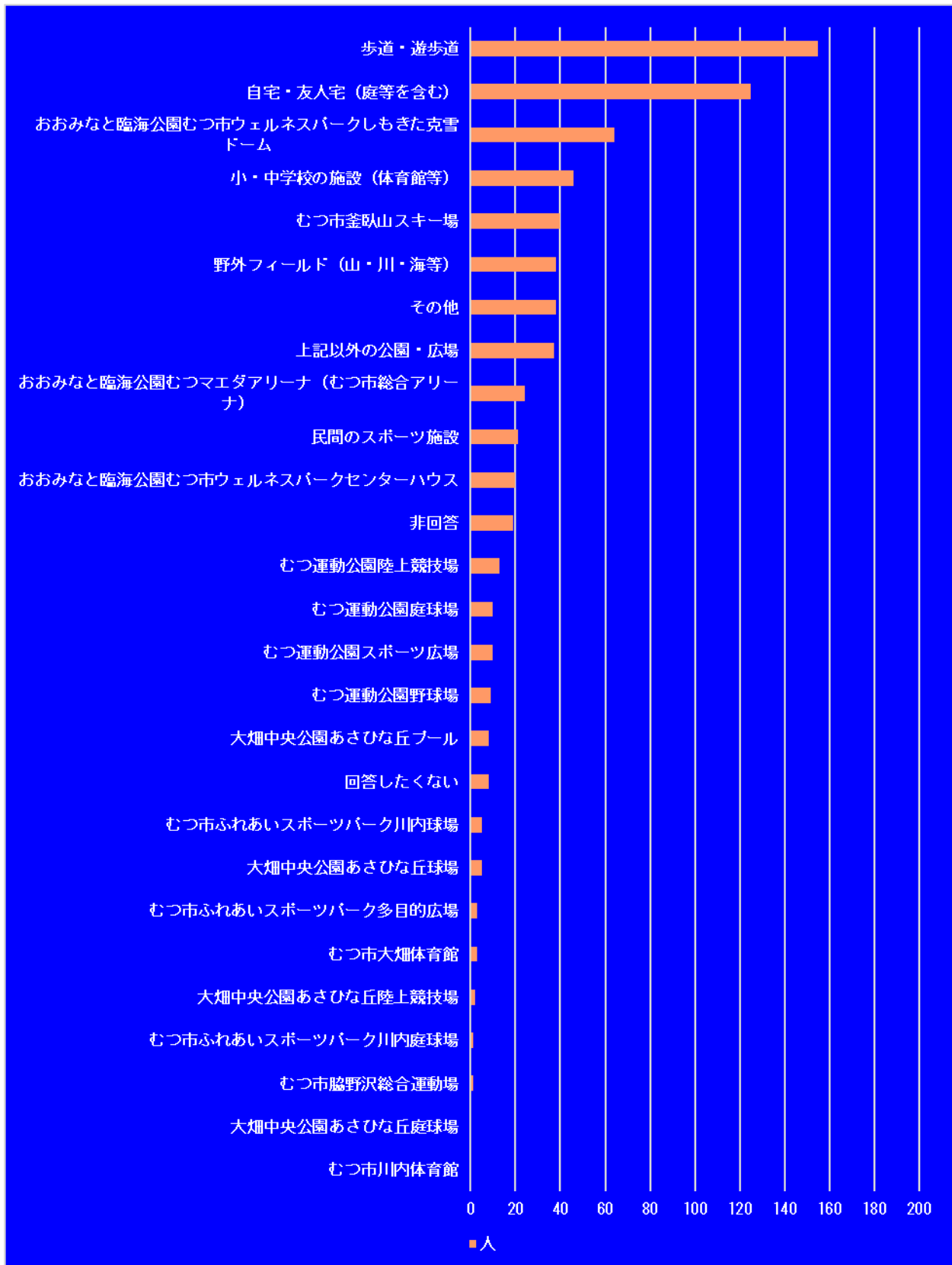
スポーツ活動に関するアンケート結果

問 あなたがこの1年間に行った運動・スポーツは、どれですか。(複数回答あり)



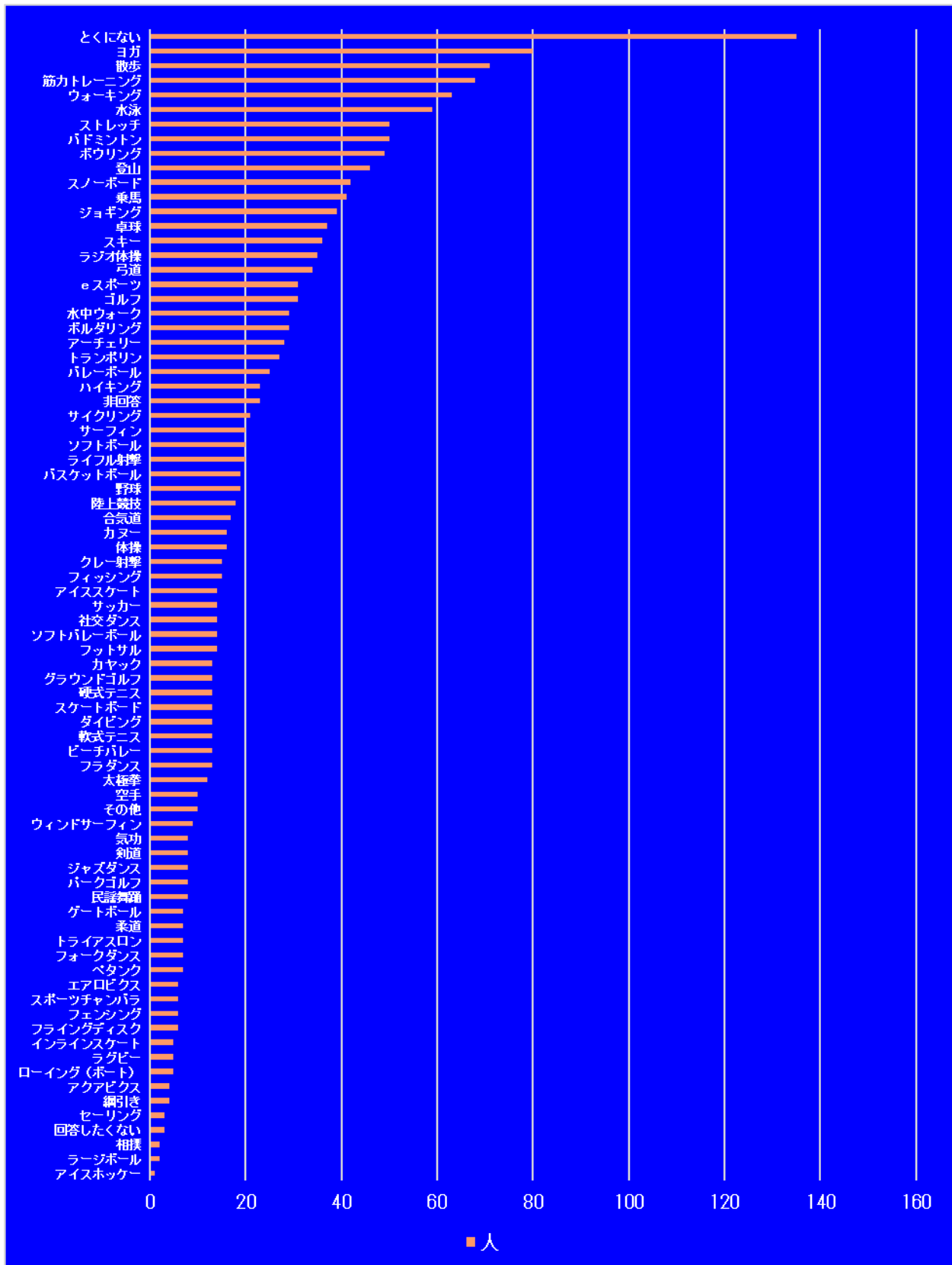
回答数 1,601 件、非回答数 3 件、合計 1,604 件

問 あなたがよくスポーツ活動を行う場所はどこですか。(複数回答あり)



回答数 686 件、非回答数 19 件、合計 705 件

問 あなたが今後やってみたい運動・スポーツを教えてください。(複数回答あり)



回答数 1,722 件、非回答数 23 件、合計 1,745 件

問 あなたが市のスポーツ施設で、改修等が必要となる施設を教えてください。また、具体的にどの部分の改修等が必要か教えてください。（複数回答あり）

1 むつ運動公園陸上競技場

- ・サブトラックの増設、ナイター照明
- ・トイレが古い
- ・スタンド等の劣化。全天候型の屋内競技場にすることも魅力的だと思う。
- ・国体予選が毎年行われているのにもかかわらず、サブトラックがないので選手が大事な大会で非常に不便だと思う。
- ・トイレ
- ・陸上競技の大会があった際にサブトラックがなく不便でした。タータンを1～3レーンほど競技場の外に敷いてほしい
- ・スクリーンをつけてほしい。補助競技場のようなアップできる場所を作ってほしい。室内練習場を作ってほしい。
- ・秋になると暗いので電気を付けてほしい。試合の時のアップ場所が少ないのでサブトラックがほしい。

2 むつ運動公園野球場

- ・選手の着替える場所（部屋）を作ったらいいと思う。
- ・電光掲示板を整備してほしい

3 むつ運動公園庭球場

- ・トイレを洋式にして数を増やしてきれいにしてほしいです。
- ・男子トイレの個室が和式しかないため、洋式の設置が必要

4 むつ運動公園スポーツ広場

- ・トイレをキレイにしてほしい
- ・人工芝の設置、サブ練習場の拡充
- ・屋外トイレ
- ・土が減り、土の下にあるはずの砂利が表面に出てきている。土入れが必要
- ・夜に散歩をしたり秋に公園周辺で運動するには暗いので電気を付けてほしい。

- 5 おおみなと臨海公園むつ市ウェルネスパークしもきた克雪ドーム
  - ・仕方ないと思うが、冷房をそなえてほしい。夏場は風通しも悪くかなり暑い
  - ・野球の試合をするには狭いのもう少し広くした方がいい
  - ・ボールが見えにくい
  - ・暖房・冷房をどうにかしてほしい
  - ・トイレ、コロナ過に一度行ったが消毒もないたくさんの方が利用しているからか
  - ・天井（雨漏り）
  - ・冬場寒すぎるのでむつマエダアリーナみたいに温度を暖かくするのが必要
  - ・すごく暑いときと寒いときの差が激しいので、気温の調節ができるようにしてほしいです。
  
- 6 おおみなと臨海公園むつ市ウェルネスパークセンターハウス
  - ・筋トレマシーンが少なすぎて使えないから行かなくなりました。ローイングマシーンが欲しい。
  - ・プールの拡充、独立型で多目的な
  - ・プールのシャワーが使いにくいし少し汚い
  
- 7 むつ市ふれあいスポーツパーク川内球場
  - ・駐車場の照明、ナイター用の照明等、設備が充実するととても使いやすくなると思う。
  
- 8 むつ市ふれあいスポーツパーク川内庭球場
  - ・駐車場の照明、ナイター用の照明等、設備が充実するととても使いやすくなると思う。
  
- 9 大畑中央公園あさひな丘陸上競技場
  - ・400mトラックが土のため走りづらい。できるならタータンに変えてもらいたい。
  
- 10 おおみなと臨海公園むつマエダアリーナ（むつ市総合アリーナ）
  - ・せっかくのボルダリングがあるのだからもう少し運動や遊ぶことのできる種類を増やしたほうがいいと思う。

- ・テニスのラインが角しかないため、全てのラインの表示が必要

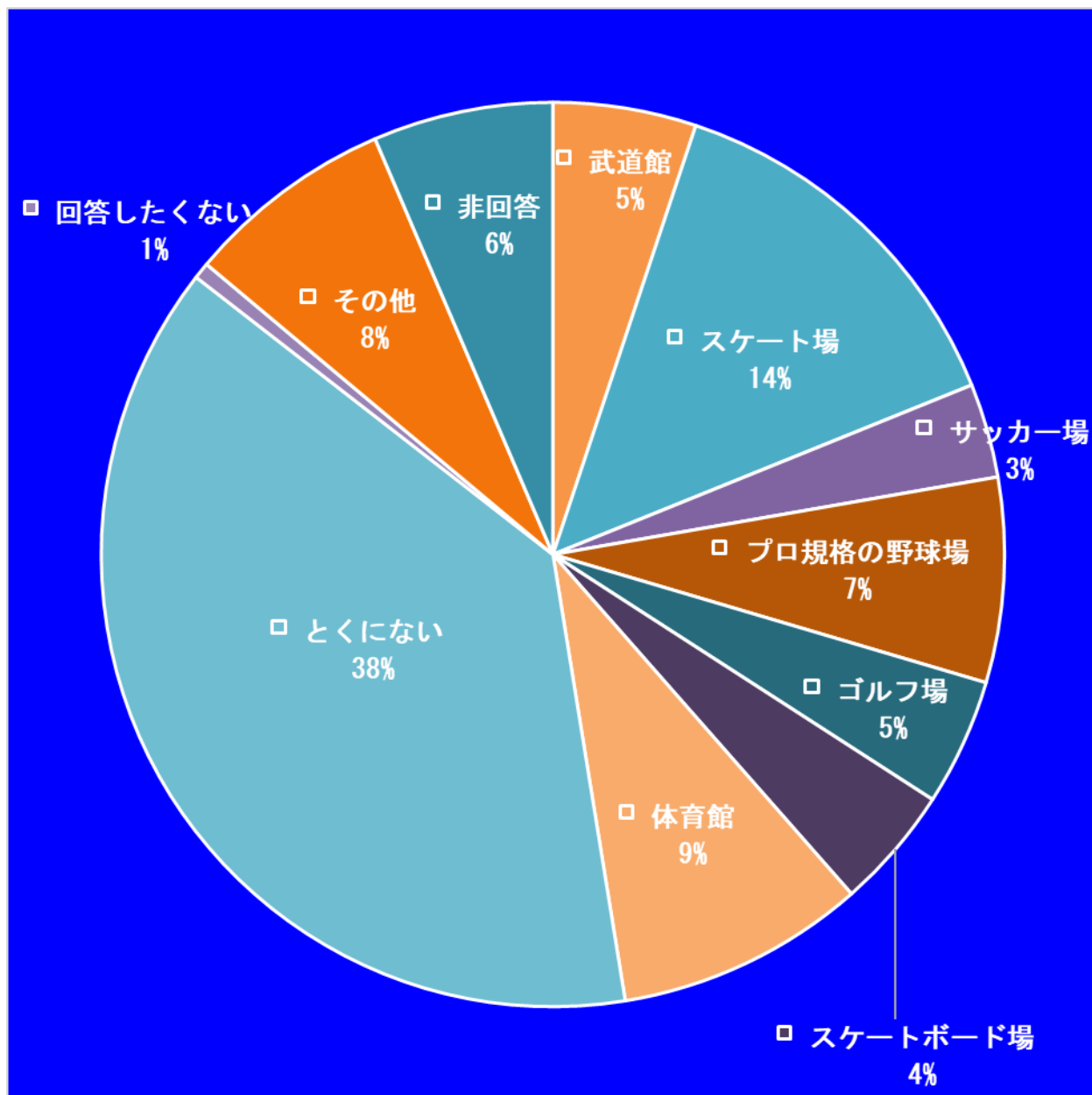
## 11 むつ市大畑体育館

- ・全部
- ・屋根の改修
- ・雨漏りがある。冬は暖房が効かないところがある。冬は舞台側からの隙間風で寒いので厚着しないとられない。
- ・照明、雨漏り等の全体的な改修
- ・改築
- ・老朽化しており、廃止しても良いのではないか
- ・卓球台を出すとき段差があるため出し入れが大変です。卓球台の出し入れの時、球技で使うネットがあるため大変（長テーブルも邪魔）
- ・利用する人は多いが施設が古いため空調や周辺設備等が整っていないように感じる
- ・老朽化
- ・古い

## 12 むつ市釜臥山スキー場

- ・センターハウスのトイレをきれいにしてほしい。
- ・リフトの増設（高速リフト）、滑走面の拡大、宿泊施設の拡充、及びゴンドラ
- ・センターハウス、駐車場
- ・第1リフト付近のトイレ
- ・第2リフト降りたあとの坂が急で狭い。なだらかにしてほしい。
- ・第1ゲレンデが狭すぎる
- ・レストハウス等、主に集客に関する施設の改修
- ・センターハウスが古い。子どもと一緒に入ると狭い。
- ・ゲレンデの整備（凸凹、片斜）及びレストハウスの充実並びに駐車場舗装、総じて魅力化の向上
- ・毎年石やブッシュが出るところが決まっており、シーズンオフに整備してほしい。ゲレンデ上方にトイレの設置をして欲しい。夏山登山でも活用できて良いと思う。
- ・ゴンドラがほしい。リフト料金を安くしてほしい。

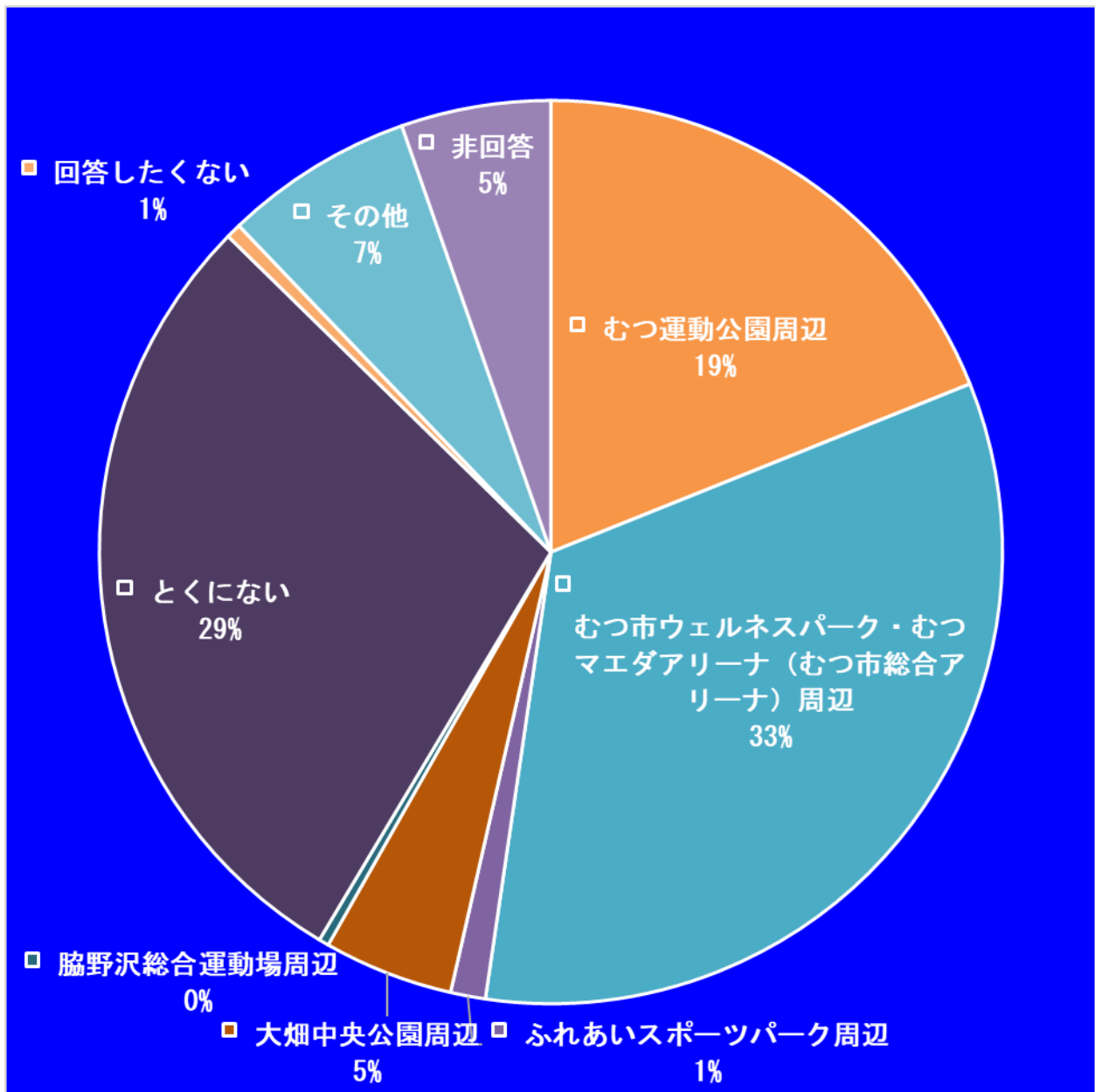
問 あなたが今後、新たに市に整備してほしいスポーツ施設を教えてください。(複数回答あり)



回答数 639 件、非回答数 44 件、合計 683 件



問 あなたは今後、新たに市でスポーツ施設を整備する場合、どこの場所に整備することがよいと考えますか。



回答数 530 件、非回答数 30 件、合計 560 件

### 3 スポーツ施設の基本方針に関する検討（2次評価）

スポーツ環境に関する情報に基づき、施設ごとに基本方針を定めます。

表 基本方針の概要

基本方針	内容
機能保持 (スポーツ施設としての)	現在の施設の機能を保持する。老朽化やそれに伴う維持管理費の増加に対応できるよう、計画的な対応方針を施設ごとに検討する。老朽化が激しいものについては建替再整備の時期や方法について検討する。
総量コントロール	将来的に維持管理し続けることができない施設について、廃止や転用の時期、方法について検討する。
施設不足の解消	スポーツ施設が不足している状態である場合、利用可能なスポーツ施設を増やすことを目指す。

図 スポーツ施設の基本方針の検討（2次評価）のフローチャート

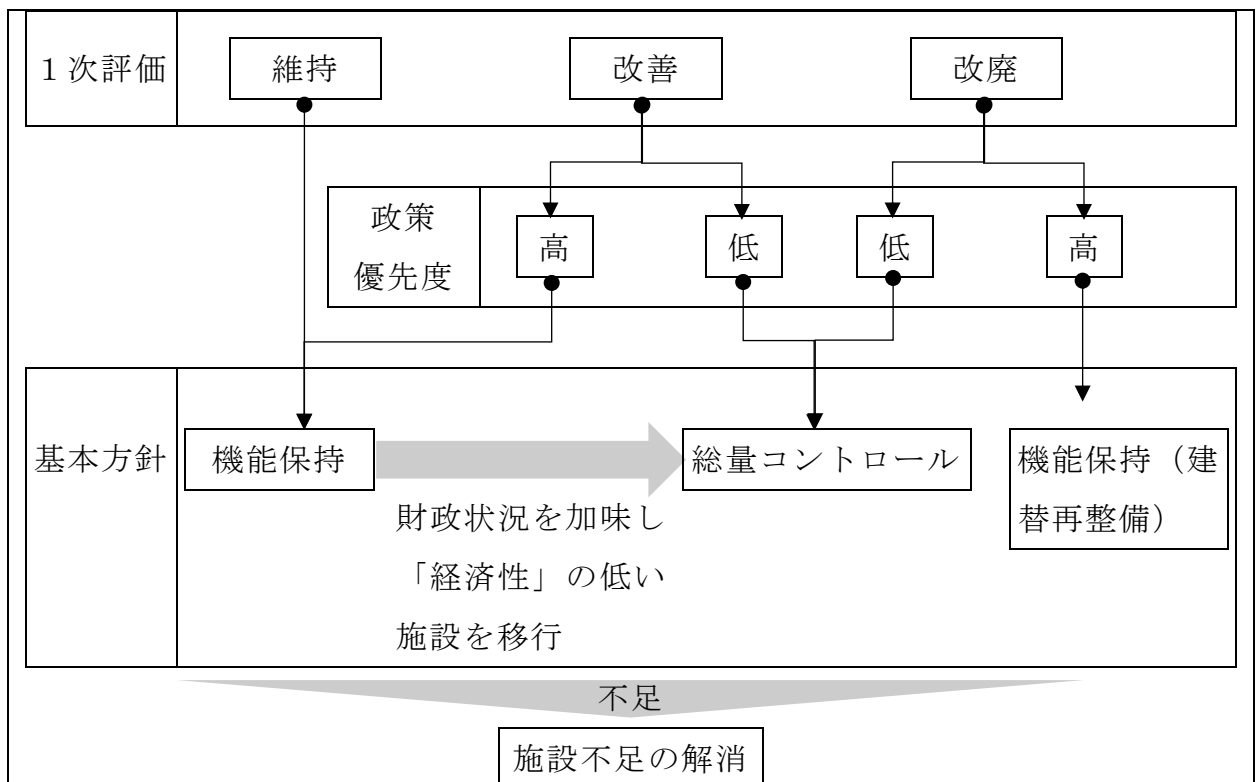


表 政策優先度の評価基準

評価基準	評価
<ul style="list-style-type: none"> <li>・施設利用が多い。</li> <li>・現在の施設利用者の満足度が高い。</li> <li>・運営や施設機能の向上により、大幅に利用状況が改善される見込みがある。</li> <li>・障がい者スポーツが盛んに行われている。</li> <li>・圏域にそのスポーツの実施場所がなく、希少性が高い。</li> <li>・整備目的が明確で、目的に合致した利用が継続的に行われている。</li> <li>・地域防災計画において、災害拠点や避難施設としての指定されており、代替できる施設がない。</li> </ul>	高
<ul style="list-style-type: none"> <li>・施設利用が少ない。</li> <li>・現在の施設利用者の満足度が低い。</li> <li>・特定の団体が利用し、実利用者が少ない。</li> <li>・周辺の人口動態等を踏まえると、運営や施設機能の向上を図っても利用状況の改善の見込みがない。</li> <li>・整備目的や施設内容と利用実態が整合していない。</li> <li>・学校開放等の既存施設の活用により、現在の利用を代替できる。</li> <li>・地域防災計画において、災害拠点や避難施設としての指定されていない。若しくは、指定されているが、近隣に代替できる施設がある。</li> </ul>	低

## 第5 個別施設計画の検討

### 1 スポーツ施設としての機能保持

「長寿命化」「機能改修」「耐震改修」は、施設の方向性（1次評価）の結果に基づき選択します。

1次評価の結果から、「改廃」となった施設のうち、政策優先度が高い施設については、「建替再整備」とします。

### 2 総量コントロール

個別施設の方向性が「改善」となった施設について、「利用圏域」や「施設分布」等に基づく「地域性」（必要性やニーズ）を勘案し、集約化・複合化・用途転用の可能性がない場合は、改修費をかけずに「廃止」とします。

### 3 施設不足の解消

「利用圏域」や「施設分布」等に基づく「地域性」を勘案し、代替施設となり得る施設が周辺に存在しない場合や代替施設を活用しても不足する場合は、「新規整備」を検討します。

4 個別施設計画の取りまとめ

施設の現況評価（1次評価）及びスポーツ施設の環境評価（2次評価）を踏まえた、スポーツ施設の個別計画は以下の表のとおりです。

施設名	基本方針	適用手法	具体的な実施内容	スケジュール										
				令和6年度	令和7年度	令和8年度	令和9年度	令和10年度	令和11年度	令和12年度	令和13年度	令和14年度	令和15年度	
むつ運動公園														
陸上競技場	機能保持	長寿命化	定期的な点検及び不具合箇所の修繕を行う。	定期的な点検及び不具合箇所の修繕 ※令和2年度走路全面改修、トイレ改修										
野球場	機能保持	長寿命化	定期的な点検及び不具合箇所の修繕を行う。	定期的な点検及び不具合箇所の修繕 ※令和3年度不陸調整										
スポーツ広場	機能保持	長寿命化	定期的な点検及び不具合箇所の修繕を行う。	定期的な点検及び不具合箇所の修繕										
庭球場	機能保持	長寿命化	定期的な点検及び不具合箇所の修繕を行う。	定期的な点検及び不具合箇所の修繕 ※令和4年度砂入り人工芝全面張替、夜間照明の改修・新設										
おおみなと臨海公園むつ市ウェルネスパーク														
しもきた克雪ドーム	機能保持	長寿命化／機能改修	しもきた克雪ドーム建物劣化調査報告を基に、対応が必要な設備等について計画的に改修を行う。	重量シャッター、煙感知器交換	雑排水用水中ポンプ更新	分割ネット電動ウインチワイヤー交換	外壁等塗装	加圧給水装置・貯湯式電気温水器更新	誘導灯・自火報煙感知器更新・消火栓ヒーター更新	大型得点表示更新	換気窓部品交換	外壁シール更新等	照明操作盤更新・電気ヒーター等更新	
センターハウス	機能保持	長寿命化／機能改修	センターハウス劣化状況報告を基に、対応が必要な設備等について計画的に改修を行う。	定期的な点検及び不具合箇所の修繕	真空式温水発生機部品交換等・水冷チャージャー・膨張タンク更新	プール循環ポンプ更新	コイルユニット・空調用ダクト更新	蓄電池整流器盤・蓄電池盤更新	屋根シート防水更新・自火報感知器更新	常用発電機更新	自動制御機器類更新	外壁シール更新等	電灯コンセントヒーター等更新	
むつ市ふれあいスポーツパーク														
川内球場	機能保持	長寿命化／機能改修	管理報告を基に、対応が必要な設備等について、計画的に改修を行い、あさひな丘球場との集約化を検討する。	スタンド内雨漏り箇所改修計画	スタンド内雨漏り箇所改修	スコアボード改修計画	スコアボード改修	定期的な点検及び不具合箇所の修繕、集約化 ※令和5年度ファウルポール、放送設備改修						

施設名	基本方針	適用手法	具体的な実施内容	スケジュール									
				令和6年度	令和7年度	令和8年度	令和9年度	令和10年度	令和11年度	令和12年度	令和13年度	令和14年度	令和15年度
川内庭球場	機能保持	長寿命化	定期的な点検及び不具合箇所の修繕を行い、維持していく。	定期的な点検及び不具合箇所の修繕									
多目的広場	機能保持	長寿命化	定期的な点検及び不具合箇所の修繕を行い、維持していく。	定期的な点検及び不具合箇所の修繕									
大畑中央公園													
あさひな丘陸上競技場	機能保持	長寿命化	定期的な点検及び不具合箇所の修繕を行い維持していく。	定期的な点検及び不具合箇所の修繕									
あさひな丘球場	総量コントロール	集約化	定期的な点検及び不具合箇所の修繕していき、むつ運動公園野球場への機能集約を行う。	定期的な点検及び不具合箇所の修繕				既存施設の解体			集約化		
あさひな丘庭球場	総量コントロール	集約化	定期的な点検及び不具合箇所の修繕を行い、むつ運動公園庭球場への機能集約を行う。	定期的な点検及び不具合箇所の修繕		集約化							
あさひな丘プール	機能保持	長寿命化／機能改修	管理報告を基に、対応が必要な設備等について、計画的に改修を行う。	建物内改修計画	入口雨漏改修・配管調査	外気吸入コイルユニット改修	定期的な点検及び不具合箇所の修繕						
むつ市脇野沢総合運動場	総量コントロール	廃止	施設廃止に向け、残存設備の解体を行う。	既存設備の解体計画	既存施設の解体								
おおみなと臨海公園 むつ市総合アリーナ	機能保持	長寿命化	定期的な点検及び不具合箇所の修繕を行い維持していく。	定期的な点検及び不具合箇所の修繕									
むつ市川内体育館	機能保持	長寿命化	管理報告を基に、対応が必要な設備等について、計画的に改修を行う。	照明のLED化計画	照明のLED化			定期的な点検及び不具合箇所の修繕					

施設名	基本方針	適用手法	具体的な実施内容	スケジュール											
				令和6年度	令和7年度	令和8年度	令和9年度	令和10年度	令和11年度	令和12年度	令和13年度	令和14年度	令和15年度		
むつ市大畑体育館	総量コントロール	集約化	代替施設への機能移行・整備を行う。	廃止検討、代替施設の検討・整備	既存施設の解体 代替施設の設備充実・維持管理					集約化					
むつ市釜臥山スキー場	機能保持	長寿命化	圧雪車の購入。定期的な点検及び不具合箇所の修繕を行う。				定期的な点検及び不具合箇所の修繕 ※令和3年度第1スキーリフト架替								

## 第6 計画の実施方法

### 1 フォローアップの実施方針

本計画の実施状況等について、施設の維持管理コストや利用状況等の課題を把握し、国及び青森県の施策、社会情勢、経済情勢、他の市の関連計画等を踏まえながら計画を見直すものとし、計画期間の中間年である令和10年度に見直しを行います。

### 2 推進・取組体制

本計画に則り施策を推進していく部局は、民生部市民スポーツ課が担いますが、その施策の性質に応じて他の部局と横断的な協議・調整を進め、実行していくこととします。また、令和8年度には国民スポーツ大会が青森県で開催され、当市においても競技が実施されることから、スポーツ振興に携わる公益団体、体育協会、スポーツ施設の指定管理者等と連携を図ります。

### 3 施設利用者や住民との情報共有・合意形成の推進

本計画は、スポーツ活動に対する市民へのアンケートやパブリックコメントを実施するとともに、むつ市スポーツ審議会による諮問を経て策定されたものです。また、本計画はむつ市のホームページに掲載します。