

市の人口 51,058人 12月31日現在の住民基本台帳による人口  
( )内は前月の統計  
・男 25,158人 (25,173人) 世帯数 21,438世帯  
・女 25,900人 (25,914人) (21,439世帯)

# むつ 市政だより



『習字ってムズカシイ...』

(1月6日・むつ市かきぞめ大会にて)

1.20

# 家庭で不要になったパソコンの 回収方法が変わります

資源有効利用促進法に基づき昨年10月1日からパソコンメーカーによる家庭系使用済パソコンの回収・再資源化が開始されることになりました。

このため、対象となる家庭系使用済みパソコンは、メーカーを通じてリサイクルを行なうこととなります。

そのため市では粗大ごみや不燃ごみとしての取扱いはいたしませんので、市民のみなさまおよび販売店のみなさまには、制度の趣旨をご理解いただき、リサイクルにご協力をお願いいたします。

## 回収のしくみと申込の方法について

**回収の申し込み**  
まず、家庭系使用済みパソコンを排出する方が、メーカーに回収の申し込みをします。

**料金支払用紙郵送**  
回収の申し込みがメーカー等に受け付けられると、回収再資源化料金のお支払いに必要な用紙が郵送されます。

**料金支払**  
各メーカー等の所定の方法（郵便振込、コンビニエンスストア支払い、クレジットカード等）により料金をお支払いいただけます。

**輸送伝票（エコゆうパック伝票）等が到着**  
料金の支払いが完了すると、専用の『エコゆうパック伝票』が送られてきます。

**梱包**  
家庭系使用済みパソコンを梱包し、送付された『エコゆうパック伝票』を梱包した箱等の見やすい場所に貼ります。

**梱包済みのパソコンを郵便局（簡易郵便局を除く）に持ち込むか、郵便局に戸口回収の依頼の連絡をします。**

**配送**  
郵便局簡易郵便局を除く）では、梱包し、『エコゆうパック伝票』を貼付された家庭系使用済みパソコンをメーカーの再資源化センターに配送します。

PCリサイクルマーク付きパソコンを排出する場合は、 の手順は不要です。

## PCリサイクルQ&A

**Q1** パソコンの排出はどこに申し込めばいいの？  
**A1** パソコンを購入したメーカーに直接お申し込みください。各社のホームページなどで、受付窓口のURLや電話番号、営業時間などをご紹介します。  
販売店や郵便局へ申し込むことはできません。

**Q2** PCリサイクルマークがついていないパソコンを排出する時、費用はどれくらいかかりますか？  
**A2** 回収再資源化料金は、各メーカーが独自に設定しておりますので、参加メーカーのお問い合わせ窓口（ホームページ）でご確認ください。

**Q3** すべてのパソコンにPCリサイクルマークがつくの？  
**A3** PCリサイクルマークがつけられるのは、参加メーカーの家庭系パソコンに限ります。参加メーカー各社が事業系パソコンと判断した物は、マークはつけられません。

**Q4** 排出の際、パソコンは梱包が必要ですか？  
**A4** 郵便小包として配送するので、梱包が必要となります。ダンボールへの箱詰めや輸送途中で破けないような簡易梱包をお願いします。なお、デスクトップパソコン（本体）とディスプレイは別々に梱包してください。

**Q5** 対象となる製品と回収再資源化料金はどのようになるの？  
**A5** 次の4製品が対象となります。  
《対象となる機器》  
・デスクトップパソコン（本体）  
・ノートパソコン  
・CRTディスプレイ  
・液晶ディスプレイ

ご購入時の標準添付品（マウス、キーボード、スピーカー、ケーブルなど）も一緒に回収します。マニュアル、CD-ROM、FDは含みません。  
プリンタ等の周辺機器、ワープロ専用機、PDA（携帯情報端末）は対象となりません。  
料金および申し込みは、次ページの一覧表をご覧ください。

## 家庭用パソコン排出時のメーカー等の受付窓口・回収再資源化料金一覧 (PCリサイクルマークがないもの)

メーカー名	電話番号	受付時間	ホームページアドレス	デスクトップパソコン	ノートブックパソコン	液晶ディスプレイ	CRTディスプレイ	液晶ディスプレイ一体型パソコン	CRTディスプレイ一体型パソコン
株式会社アイ・オー・データ機器	076-260-3616	月～金 9:30-12:00 13:00-17:00	http://www.iodata.jp/support/	-----	-----	3,000円	-----	-----	-----
アイシーエムカスタマーサービス株式会社	0120-019-038	月～土 10:00-18:00	http://www.icm-cs.jp/file/pc_recycle.html	3,000円	3,000円	3,000円	4,000円	3,000円	4,000円
アップルコンピュータ株式会社	03-3553-3782	月～金 9:00-17:00	http://www.apple.co.jp/hotnews/index.html	3,000円	3,000円	3,000円	4,000円	3,000円	4,000円
株式会社アドテック	0120-59-7109	月～金 9:30-12:00 13:00-17:30	http://www.adtec.co.jp	3,000円	-----	3,000円	4,000円	-----	-----
株式会社イーヤマ	025-523-9207	月～金 9:00-17:30	http://www.iiyama.co.jp	3,000円	3,000円	3,000円	4,000円	3,000円	4,000円
NEC三菱電機ビジュアルシステムズ株式会社	03-5821-2778	月～金 9:00-17:00	http://www.pc-eco.jp	-----	-----	3,000円	4,000円	-----	-----
株式会社エムシージェイ	048-763-9905	月～土 10:00-19:00	http://www2.mouse-jp.co.jp/user_support/index.asp	3,000円	3,000円	3,000円	4,000円	3,000円	4,000円
LG電子ジャパン株式会社	03-3588-1108	月～金 9:30-17:30	http://www.lg-japan.com/	-----	-----	3,000円	4,000円	-----	-----
沖電気工業株式会社	0120-490-988	月～金 9:00-12:00 13:00-17:00	http://www.oki.com/jp/	3,000円	3,000円	3,000円	4,000円	-----	4,000円
カシオ計算機株式会社	055-273-3678	月～金 9:00-17:00	http://www.casio.co.jp/	3,000円	3,000円	3,000円	4,000円	3,000円	4,000円
三洋電機株式会社	0120-35-3434	月～金 9:00-17:00		3,000円	3,000円	3,000円	4,000円	3,000円	4,000円
シャープ株式会社	0120-845-530	月～土 9:00-17:00	http://www.sharp.co.jp/corporate/eco/recycle/pc/index.html	3,000円	3,000円	3,000円	4,000円	3,000円	4,000円
セイコーエプソン株式会社	0120-545-066	月～金 9:00-17:00	http://www.epson.co.jp/ecology/index.html	3,000円	3,000円	3,000円	4,000円	3,000円	4,000円
株式会社ソーテック	調整中	9:30～18:30	http://www.sotec.co.jp/recycle/	3,000円	3,000円	3,000円	4,000円	3,000円	4,000円
ソニー株式会社	0570-000-369	月～金 10:00-17:00	http://www.sony.co.jp/pcrecycle/	3,000円	3,000円	3,000円	4,000円	3,000円	4,000円
九十九電機株式会社	03-3253-5595	月～金 11:00-19:00	http://www.tsukumo.co.jp	3,000円	3,000円	3,000円	4,000円	3,000円	-----
デルコンピュータ株式会社	044-556-4298	月～金 9:00-12:00 13:00-17:30	http://www.dell.com/jp	3,000円	3,000円	3,000円	4,000円	-----	-----
東京特殊電線株式会社	03-5821-2778	月～金 9:00-17:00	http://www.pc-eco.jp	-----	-----	3,000円	4,000円	-----	-----
株式会社東芝	043-303-0200	月～金 10:00-17:00	http://dynabook.com/pc/eco/recycle.htm	3,000円	3,000円	3,000円	4,000円	3,000円	4,000円
株式会社ナナオ	03-5821-2778	月～金 9:00-17:00	http://www.pc-eco.jp	-----	-----	3,000円	4,000円	-----	-----
日本アイ・ビー・エム株式会社	0120-559-592	月～金 10:00-17:30	http://www.ibm.com/jp/pc/service/recycle/personal.html	3,000円	3,000円	3,000円	4,000円	3,000円	4,000円
日本サムスン株式会社	03-5821-2778	月～金 9:00-17:00	http://www.pc-eco.jp	-----	3,000円	3,000円	4,000円	-----	-----
日本電気株式会社	0120-977-121	9:00～17:00	http://121ware.com/support/	3,000円	3,000円	3,000円	4,000円	3,000円	4,000円
日本ビクター株式会社	046-278-1940	月～金 10:00-18:00	http://www.jvc-victor.co.jp/interlink/xp/index.html	未 定					
日本ヒューレット・パッカド株式会社	042-352-5924	月～金 10:00-12:00 13:00-17:00	http://www1.jp.hp.com/info/company/community/recycle.html	3,000円	3,000円	3,000円	4,000円	3,000円	4,000円
日本ユニシス株式会社	03-3768-4410	月～金 9:00-17:30	http://www.unisys.co.jp/recycle/	3,000円	3,000円	3,000円	4,000円	3,000円	4,000円
株式会社日立製作所	0120-12-5006	月～金 9:30-17:00	http://www.hitachi.co.jp/pc-recycle/	3,000円	3,000円	3,000円	4,000円	3,000円	4,000円
富士通株式会社	03-5715-3140	月～金 9:00-17:00	http://azby.fmworld.net/recycle/	3,000円	3,000円	3,000円	4,000円	3,000円	4,000円
松下電器産業株式会社	0120-87-3029	9:00～20:00	http://panasonic.biz/pc/recycle/index.html	3,000円	3,000円	3,000円	4,000円	3,000円	4,000円
三菱電機インフォメーションテクノロジー株式会社	03-5821-2778	月～金 9:00-17:00	http://www.pc-eco.jp	3,000円	3,000円	3,000円	4,000円	3,000円	4,000円
株式会社リコー	045-477-2760	月～金 9:00-17:00	http://www.rieco.co.jp/	3,000円	3,000円	-----	4,000円	-----	4,000円
ロジテック株式会社	0265-74-1447	月～金 9:30-12:00 13:00-17:00	http://www.logitech.co.jp/corp/corp.html	3,000円	3,000円	3,000円	4,000円	3,000円	4,000円

詳しくは  
市廃棄物対策課廃棄物対策係 ☎22-1111 内線 343

### “ゴミ”の処理

会社・商店・飲食店の経営者の皆様  
ゴミの処理で、お困りではありませんか？  
どうぞ当社へおまかせ下さい。個人のご家庭ゴミもOKです!!

- ・一般廃棄物処理業許可業者  
むつ市指令 第132号
- ・産業廃棄物収集運搬許可業者  
許可番号0200013723



**(有)川西商会** TEL 22-2176  
FAX 22-2177

### 市政だより有料広告 募 集 中 !!

市政だよりに広告を掲載しませんか？

下1段(たて5.2cm×よこ17.8cm).....31,500円  
下1段の1/2(たて5.2cm×よこ8.8cm)...15,750円

詳しくは 市広報聴課 ☎22-1111 内線 252

# 『むつ市新行政改革大綱』に掲げた

## 措置事項の進捗状況報告

市では、むつ市新行政改革の措置事項の進捗状況を平成15年7月25日に第1回目として公表いたしました。その後、市の行革推進本部各専門部会において、7月～11月において精力的に検討会議を開催し、11月28日に行政改革審議会へ報告を行ない、ご意見を頂戴したところです。

平成16年4月から実施する措置事項が盛り込まれており、市民各位のご協力を仰ぐこととなりますので、ご理解の程よろしくお願いいたします。

ここに、これまで検討した結果として、事務事業の内容について、ご報告いたします。

### 事務事業の見直し

(財)むつ北観光物産公社の管理運営の改善

公社の現状分析を踏まえ、先の報告で公社改革案として提示した3案を検討した。

1案は、公社運営に期待されたメリットが得られないので廃止し、直営とする。

2案は、公社職員の給与を大幅に見直し、さらに観光物産館の食堂、売店を公社直営とすることにより収益を上げ、経営の健全化を図る。

3案は、公社が委託している清掃、夜間委託等を可能な限り自前で行ない、給与水準を類似施設水準まで引き下げ、大幅な経費節減を図る。

3案のうち「第1案」に決定し、その内容について検討され、当面は、公社として存続するにしても、公社職員の給与の見直しは

必至であり、県内の類似施設、市内の類似団体の職員の賃金の実態を十分考慮し、段階的に引き下げを図るべきである。

今後の施設管理においては、地域と主体的、積極的な関わりを持ち、施設に対する地元の理解、地域住民、各種団体等の関心を高めることが肝要であり、むつ北観光物産館、イベント広場近隣に、建設が予定されている産業拠点施設を含めた公共施設の一体的管理方法を考えていくべきであると決定した。

集会所土地借り受け補助金制度の見直し

行革大綱には、「公平性について問題があり、見直しを図る」と定められ、その具体的取組み方針として、毎年順次補助金を減額し、いずれ廃止すべきとなっていることから、これに沿って公平性の確保と住民負担」といっ

とに焦点が絞られ論議されております。

そんな中であって、本方針は、これまで推進してきたコミュニティ政策の後退とも受け止められるものとの論議もあり、次のような対応策を講ずることとされた。

・本補助金制度については、大綱において、段階的縮小廃止を目指すこととされているが、過重な住民負担を回避するとともに、地方自治の重要政策のひとつであるコミュニティ政策の後退感を回避するためにも、当面、現制度を維持しつつ、交付額については、現在の2分の1とすることを目標とする。

ただし、激変緩和措置として、当分の間、町内会負担は、そのさらに2分の1として、年10万円以下に抑える。  
・市有地の無償貸付けについては、不公平感が残るものの、過重な

住民負担を回避するため、当面引き続き実施することとする。

・市に寄付された集会所用地は、町内会の法人化を条件に順次返還していくこととする。

・集会所用地取得補助金制度については、現段階での創設は極めて難しいことから、今後、新市における広域的状況を見極めつつ、改めて検討していくものとする。

### 《今後の対応》

前記のとおり、行革の方向が決定されましたが、市長報告の結果、不公平感が解消されない結果としては、一部分の実施は避け、さらに検討すべきとされたことに伴い、行革推進本部において、継続して検討することとしております。

使用料・手数料の見直し(試算額の策定)

はじめに、むつ市の実情を把握するため、使用料・手数料の実態調査を実施してきたところです。

むつ市の指針となる基準マニュアルを策定するため、先進自治体の指針事例を参考に調査・研究・検討を行なってきました。

最終的には、使用料・手数料の原価算定作業マニュアルの策定、設定基準を策定する。

今後、本格的にマニュアル策定作業に着手することになっている。

生活保護事務のオンライン化の推進

1・生活保護の現況事務と問題点の分析を実施

市町村合併を見据え、オンライン化の必要が不可欠であり、効率的な機器を導入すべきとの結論となった。

2・クライアントサーバ方式と汎用コンピュータ方式双方の比較検討を実施。

五所川原市、弘前市、十和田市および黒石市の導入事例を参考に検討しながら、クライアントサーバ方式が選択された。

用語説明

・クライアントサーバ：クライアント(サービスを受ける側のコンピュータ)とサーバ(サービスをする側のコンピュータ)が同期を取りながら処理を進める。

・汎用コンピュータ：事務処理から技術計算までの幅広い用途に使えるコンピュータでこれを電算センターのホスト・マシンとして設置している。

### 《今後の予定》

合併に対応した生活保護オンラインシステムは、開発期間が短く低価格なクライアントサーバ方式にてシステム化する方針。

今後は、仕様を策定し、生活保護適正化推進事業補助金の利用により導入を図る。

## 行政情報化の推進

1・むつ市ホームページによる情報提供の充実

・各課ホームページの開設。

管財課、むつ下北地域市町村合併協議会が新たに開設し、全体で7部署が市民に情報を提供している。

平成15年10月末現在のむつ市ホームページへのアクセス数は、38万1千711件。

・情報提供の充実

ホームページによる即応性と広域性を活用した情報提供として入札契約情報、臨時職員募集要項などを掲載した様式のダウンロードを可能とした。

戸籍、住民票の申請書ダウンロードによる郵便申請実績は35件(3月、10月)。

2・予算執行上の伝票作成支援システムの機能アップ促進。

3・電子自治体の構築

各課一台のパソコン整備から予算執行に必要な各係一台へパソコンを整備。

市内LAN接続のパソコンは平成14年10月165台から平成15年5月180台となっている。

設置が必要な対象職員数396人に対し、充足率は45%となっている。

総合行政ネットワーク(LGWAN)の整備

行政事務を電子的に行なうた

めのLGWANを今年度中に構築することを目標としておりましたが、合併構成市町村の風間浦村が、LGWANを単独で平成16年2月末頃を目処に、整備することになったことから、他の7市町村が風間浦村を代表としての共同参加方式で運用することとした。

これにより、各種公文書が電子的に收受できるようになります。

《今後の予定》

1・各課のホームページ作成を支援する研修会の実施および市民に対する迅速な情報提供として、スキー場のコンディショニング情報やイベント情報などを掲載。申請書ダウンロードの拡大。

2・総合行政ネットワークと住民カードを利用した公的個人認証サービスの整備と運用。

公的個人認証サービス…インターネットを利用して住民が自宅のパソコンからパスポートの申請、電子税申告などを可能とするための、秘密鍵、電子署名などのいわゆる電子的印鑑証明の機能を住基カードに格納するサービス。

3・情報セキュリティの重要性に鑑み、職員を対象としたセキュリティ研修の実施。

## 組織・機構の見直し

連絡所および分室の廃止

検討結果として、田名部連絡

所、大湊連絡所および川守町分室は、平成16年4月から廃止することとした。

今後は、連絡所等を利用されております市民のサービスを低下させないための対策として、特に取扱金額の7割を占める市税等については、当初検討事項として提案された6項目を検討してきたが、時期尚早の対策項目が多く、即可能なものとして、平成15年4月から利用できることとなった郵便局も含めた口座振替に移行してもらうこと、口座振替のできない利用者には各町内会等の納税貯蓄組合に加入してもらうことなどの推進で対応することとした。

さらに、廃止した場合において、利用者を少しでも受け入れるべく、市役所の窓口業務の時間延長についても検討したが、他自治体の実施状況から、導入したあとにおいて利用者が極端に少ない状況等から、当市としては、繁忙期毎年3月から4月(に窓口業務の時間延長をすべきとの結論付けに達した。また、必要と判断する関係部署において、適宜対応すべきである

としました。

以上のように、確たる適切な対応策は見出せなかったが措置事項に掲げてある行政に求められている組織のスリム化および経費の節減、効率的な事務事業

の推進を図ることのために、平成16年4月からの廃止を決定しました。

市民のみなさまには、1月からの残り3か月間で徹底したPR活動と周知に向けた十分な努力をすることとした。

なお、実施時までには、できる限りの利用者の実態を分析し、サービス低下のない対策を引き続き検討するものとなりました。

## 定員管理の適正化

退職者不補充の推進

平成15年度の退職予定者は、現時点で16名となっており、うち定年退職が14名、勲褒および普通退職は2名である。

これに係る対応については、原則的に不補充という考え方であるが、業務遂行上必要最少限の人員確保を図るべく5名の新採用を予定しており、一部補充で対応することになっている。

今後も、市町村合併を見据えながら適正な定員管理に努めることとされている。

施設管理業務等の民間委託推進による職員の削減

民間委託の進捗状況から見ると、保育再編計画に関連した大平町保育所の民間移譲が進行しており、具体的には、「保育再編計画の確実な実施」に基づき、計

画的な実施が図られることにより、職員削減効果につながって行くという考え方である。

また、施設管理の民間委託については、地方自治法の一部改正平成15年6月6日成立、同月13日公布)に伴い、指定管理者制度が新たに導入されました。

これは、公の施設の管理の効率的かつ効果的な管理を実現するため、管理主体を公共団体、公共的団体、一定要件を満たす出資法人に限らず、民間事業者による管理も可能となったものである。

これに伴い、新たな制度での既存施設の管理状況全般について点検し、本制度の積極的な活用を図り、民間委託を推進していくこととしました。

## 民間活用・民間委託

勤労青少年ホームの運営の見直し

検討結果として、懸案事項となっていた勤労青少年ホーム運営委員会(9名)に対し、同施設の運営方法等に関しての基本的考え方について、商工観光課を通して申し入れたしました。

その結果、利用可能な期間償還期間をも含む)は継続して開放していただきたいたとの回答でありました。

ホーム運営の見直しについては貸館業務に移行することが妥

当であるとの結論が出されており、運営委員会と同一見解でありました。

本件は、あくまでも経費節減

を目的として提言された事項であり、管理体制については、館長を商工観光課長が兼務し、シルバー人材センター等に管理委託し、可能な限りの経費節減を図る方向で進める。自主事業趣味的講座・スポーツ交流等については、運営形態を再考し、利用者・参加者に自主運営(受益者負担)してもらうこととする等の取りまとめを図り、運営の見直しにあたり、設置条例の改正等については、担当課で調整を図り、平成16年度からの実施が可能と判断しました。

また、償還期間経過後(7年後)については、老朽化の度合い、経過後の利用状況等を考慮しながら再検討すべきと決定しました。

保育再編計画の確実な実施

《大平町保育所経営移譲計画に伴う

進捗状況》

・平成15年8月15日に方針案等につきまして、県との協議。

・その後、市長部局において、財産・人事・財政等の諸問題の協議。

・平成15年10月31日、市長決裁。

・同日市内5社会福祉法人に対し、経営移譲に係る説明会を開催したところ、11月10日までに市内3法人より経営移譲の希望申請受理。

《これまでの経緯、今後の日程》

・平成15年11月4日、12日

市公立保育所職員説明

・11月5日、12日

周辺町内会長説明

・11月11日、13日

3法人保育園の現場状況調査・見学

・11月19日 大平町保育所保護者説明会

・12月2日 市議会全員協議会説明

・12月12日

条例の一部改正議案 大平町保育所の廃止(上程)

・12月19日 移譲先決定

・平成16年1月中旬

経営移譲の契約締結

・1月下旬

移譲相手保育園保育士等採用決定

・2月 経営移譲引継準備

・3月 経営移譲式(大平町保育所内)

・平成16年4月1日 経営移譲

採用保育士の訓練期間

(下旬、3月末まで)

今後市民のみなさまへは、定期的に行政改革の推進状況について、当紙面上と市のホームページにおいて報告していきますので、ご意見等がありましたら、お寄せください。なお、市のホームページにも掲載してありますをご覧ください。

詳しくは

市総務課事務管理係

☎22・11111内線146

チャレンジする人を応援します!

こんな疑問・こんな悩みをお持ちの方

・新しく店を始めたい・新しく事業を起こしたいが、どのように取り組めばよいか?

・今流行の『1円から会社を起したい』そのためには?

・自分の企業をもっと良くしたい。企業診断をしてもらいたい。

・国や県などの中小企業に対する支援制度で利用できるものは?等々

事業内容

開業予定の方や、既存事業の経営革新を希望されている方々のために、コーディネーターが各種課題の解決に向けてきめ細やかにアドバイスいたします。お気軽にご相談ください。

相談無料、秘密厳守

窓口相談 専門家派遣、企業経営にかかわる情報提供等の実施

新規開業特別貸付(無担保、無保証人、限度額550万円)の紹介

受付内容

・新規開業、創業 ・経営革新

・中小企業活性化 ・産官学連携

相談時間 午前8時30分～午後5時

詳しくは

下北地域中小企業支援センター

(むつ商工会議所内)

☎22・2283内線71

雪による事故に「注意」!

大寒も近づき、寒さもより厳しい季節となりました。雪による事故には十分な注意が必要です。

屋根からの落雪や家の周囲の雪がき、雪下ろしの際の事故が心配されますので、次の点に注意して雪による事故から身を守りましょう。

落雪・ツララ・雪かき

・落下しそうな屋根雪やツララ(特に窓周辺に注意)に気付いたら早めに落としておく

・人通りのある道に雪やツララが落ちる場合は、立看板等を設置し、通行人に注意を促す

・通行中は足下ばかりでなく、頭上にも気を配るよう心がける

・子どもたちには軒下近くでは遊ばないよう、普段から注意をしておく

・雪かきの際には、周囲の状況を十分に確認しながら作業する

・除雪中の作業車には、近づかないようにする



雪下ろし作業

・命綱を使用し、見張り方との共同作業を行う等、複数人で作業をする

・雪下ろしの際、屋根雪の落下場所近くに人がいないことを確認する

この時期は、雪道での転倒や車のスリップ事故等たくさん危険が潜んでいます。十分に気をつけ、未然に事故を防ぎましょう。

また、火事や地震などいざという時に備えて、家のまわりの雪は普段から片づけておきましょう。

詳しくは

市総務課防災係

☎22・11111内線147



# 父子家庭・母子家庭への

## 医療費の助成制度について

青森県では、父母の離婚や死亡により、父または母と生計を同じくしていない児童が健やかに成長するよう、児童を養育する父または母および児童に治療費を支給しています。

### 対象

- ・市内に住所があり、18才未満の児童を養育している父または母で次のいずれかに該当する方
- ・父母が離婚し、父または母と生計を同じくしていない児童
- ・父または母が死亡の児童
- ・父に1年以上遺棄されている児童
- ・児童捜索願を出しているが見つからない場合)
- ・母が婚姻によらないで出生した児童で現に母が事実上の婚姻関係にないとき(未婚の母)
- ・父が政令に定める障害の状態(国民年金法および厚生年金法による障害等級の1級程度)にある児童

ただし、次のいずれかの状態にある場合は、支給対象外となります。

- ・手当を受けている父または母が婚姻しているとき(法律上の結婚だけでなく、事実婚、内縁関係、同居、生計を共にしているときなど)(男女どちらが生計の主権者かは問いませず)

- ・児童が施設に入所しているとき
- ・児童が結婚しているとき
- ・父または母が児童の面倒をみていないとき

### 支給制限

父または母の所得金額および同居し生計を同じくしている扶養義務者の所得金額により、支給制限額があります。所得制限額を超えている場合は、支給されません。

税法上の扶養親族	父または母の所得額	扶養義務者所得額
0	2,342,000円	6,216,000円
1	2,722,000円	6,465,000円
2	3,102,000円	6,678,000円
3	3,482,000円	6,891,000円
4	3,862,000円	7,104,000円

### 申請

資格の申請には、保険証、印鑑および担当係で指定する書類が必要となります。医療費の支給は申請受後に、資格および所得制限確認後からになりますのでご注意ください。

### 詳しくは

市児童家庭課児童家庭係  
☎22・11111内線413・414

# 母子家庭等の自立を支援します(児童扶養手当制度)

離婚や父の死亡などにより、母が1人で子どもを育てていくことは大変なことです。仕事に就き、子どもとの生活が安定するまでの間(5年程度)、児童扶養手当として母子家庭の方々に支給しています。離婚しても、別れた父親の児童に対する扶養義務があります。別れた父親は、児童のために養育費を払う義務があります。また、福祉事務所では、母子自立支援員が家庭の悩み、就職の悩みなどの相談にのっています。

### 対象

- ・市内に住所があり、18才未満の児童を養育している母または養育者)で次のいずれかに該当する方
- ・父母が離婚し、父と生計を同じくしていない児童
- ・父が死亡または生死不明の児童
- ・父に1年以上遺棄されている児童(捜索願を出しているが見つからない場合)
- ・未婚の母(母が婚姻によらないで出生した児童で現に母が事実上の婚姻関係、内縁関係にないとき)
- ・父が引き続き1年以上拘禁されている児童
- ・父が政令に定める障害の状態(国民年金法および厚生年金法による障害等級の1級程度)にある児童

### 支給

- ・母または養育者)の所得金額および同居し生計を同じくしている扶養義務者の所得金額により支給額が決まります。
- ・支給額：4万2千円～9千910円

### 第2子

5千円加算  
第3子以降……………3千円加算  
上記の支給額は、支給要件に至った日から5年程度です。

5年経過している場合は、上記の金額の半額程度が支給額となります。

### 支給の制限

次に該当する場合は、支給額の一部または全部が支給されません。

- ・受給資格者が、児童の監護または養育を著しく怠っているとき
- ・受給資格者が、正当な理由(身体上の障害等)がなくて、求職活動、その他厚生労働省が定める自立を図るための活動をしなかつたとき。

次のいずれかに該当するとき

は、児童扶養手当の受給資格はありません。

### 詳しくは

市児童家庭課児童家庭係  
☎22・11111内線413・414

# 平成16年度保育所（園）入所児童募集集中！

市では、来年4月から保育所（園）に入所を希望する児童の申し込みを受け付けします。（現在入所されている児童の申し込みは必要ありません）

要です）  
・病気等の家族を看護している場合（家族の診断書が必要です）  
申し込み・受け付け  
入所（園）の決定

入所（園）できる児童

児童の保護者が次のいずれかに該当し、なおかつ同居の親族等が児童を保育できない場合、入所（園）ができます。

- ・会社、自営業、農業、漁業、内職等で働いている場合
- ・病気により通院、入院中の場合（診断書が必要です）
- ・出産の場合（出産前2か月、出産月を含む産後3か月・母子手帳が必要）

本市には、公立と法人立（私立）の保育所があります。

保育内容は同じですが、法人立の保育園に入所する児童の決定も市が行いません。なお、入所（園）の決定は3月上旬に通知する予定です。

保育料  
保育所（園）は公費と保育料で運営されています。この保育料は徴収基準に基づき、前年度の

市民税および前年の所得税により決定され、税が変更になった場合は4月にさかのぼって変更になります。

認可外保育園も入園児童を募集中です

市内には上記のとおり認可保育所（園）以外にも2か所の認可外保育園があります。父母が就労しているなどの入園要件は特にならぬので、申し込みについては直接保育園にお申し込みください。

詳しくは

市児童家庭課保育係

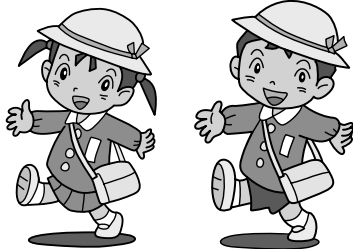
☎22・1111内線415

## 【市内保育所（園）一覧】

	保育所名	定員	電話番号
公立	新町保育所	90	22-1812
	横迎町保育所	130	22-2802
	柳町保育所	130	22-1655
	緑町保育所	60	22-4015
	小川町保育所	60	22-1689
法人立（私立）	大平町（保育所）	90	24-2294
	近川保育園	60	26-2117
	並木保育園	60	22-6500
	海の子保育園	60	25-2955
	白百合保育園	90	22-3703
	ゆきのご保育園	120	24-4845
認可外	希望の友保育園	100	22-6637
	くれよんハウス	60	33-1281

受け付けについては、市児童家庭課児童家庭係へご確認のうえお申し込みください。

大平町保育所については、平成16年度より法人立となります。



## 一般競争入札で

### 市有地を売払いします（2物件）

売払物件

・物件1（旧安定所用地）

むつ市新町二八六番三

宅地 一〇〇・〇〇㎡

（約三三八・八〇坪）

・物件2（旧保育所用地）

むつ市川守町三五五番一

宅地 一九四七・五八㎡

（約五八九・一四坪）

参加資格

むつ市内に住所を有する個人

またはむつ市内に事業所を有する法人

説明会日時

2月3日（火）午前10時

市役所北庁舎会議室

説明会に出席できなくても入札への参加は可能ですが、入札参加希望者は必ず、所定の受付期間内に必要書類を提出してください。なお、現地説明会は行いません。

入札参加申込みの受付期間

2月4日（水）～2月16日（月）

ただし土曜・日曜・祝日は除きます。

提出書類

・一般競争入札参加申込書

・個人の場合は市町村長が発行する身分（身元）証明書

・法人の場合は商業登記簿謄本

受付場所 市管財課管財係

入札日時

2月17日（火）

・物件1 午前10時

・物件2 午前10時30分

入札会場

市役所北庁舎会議室

入札保証金

入札金額の5/100以上に相当する金額

入札日に持参するもの

一般競争入札参加証・印鑑・代理人の場合は委任状・入札保証金の領収書

契約保証金

契約金額の1/10以上

契約締結

落札決定の日から7日以内

所有権移転

売買代金納入後、市において囑託登記を行います。

その他費用等

その他費用等

売買契約書に貼り付ける収入

印紙および所有権移転登記に必要な登録免許税（収入印紙）等は、すべて落札者の負担となります。

詳しくは

市管財課管財係

☎22・1111内線172



# 雪道をもっと歩きやすく

みなさんのご理解とご協力をお願いします

市では、除雪作業を早朝に行なっております。  
除雪作業は、みなさんの通勤通学のため

バス路線など幹線道路

交通量の多い通学路

住宅の多い道路

その他の生活道路

という優先順位で作業を行なっております。  
円滑な作業を行なうため

路上駐車はやめましょう

除雪車には近づかないでください

道路わきに寄せられた雪や、

敷地内の雪を車道や歩道に出

さないでください

事故防止のため、融雪溝、側溝

のフタはきちんと閉めましょう

作業内容によっては、交通規

制を行なう場合があります

事業所等で、市雪捨場（真砂町港湾施設）を利用される場合は制限がありますので、市土木課維持係までご連絡ください

除雪に関する問い合わせは

国道・県道

むつ県土整備事務所道路管理課

☎22-8581 内線 264

市道・生活道

市土木課維持係

☎22-1111 内線 612

小型除雪機と

運搬用の軽トラックを

無料で貸し出します

歩道等の公衆用道路を確保するためのものです、  
個人の駐車場や敷地内道路には使用できません。

詳しくは

市土木課維持係

☎22-1111 内線 612

## むつ市指名競争入札参加者資格審査申請

2月2日～2月27日まで受け付けします

市では、平成16年度の指名競争入札参加者資格審査申請を受け付けます。

市が行なう物品購買、建設工事などの指名競争入札に参加を希望する方は、申請してください。

申請書類は、申請手続きの要項に基づき、それぞれの業種に応じた必要な書類を取り揃えて提出してください。

申請手続きの要項および申請書様式は、市のホームページからダウンロードして取得できますのでご覧ください。なお、印刷したものを希望の方には有償（実費程度）にて提供することができます。

今回は、定期審査の中間年にあたりますので、平成15年度の申請を受理された業者の方は申請する必要がありません。

提出資格

申請を希望する業種のうち、工事請負については建設業法に基づき許可および建設業法第27

条の23の規定による経営事項審査を受けている者であること。

資格の有効期間等

平成16年度の審査の結果、資格を得た場合の有効期間は1年間となります。

申請書類提出後、書類の内容に変更があった場合は、その都度変更届を提出してください。

なお、資格の有効期間内であっても納税証明書その他必要と認める書類の提出を求めることがありますので、留意願います。

提出方法

持参、郵送のいずれでも構いませんが、市外の業者の方はなるべく郵送してください。

申請書類の提出および問合せ先

〒035・8686 住所不詳

むつ市管財課契約審査係

☎22・1111 内線173・174

<http://www.city.mutsu.aomori.jp/>



## 今月の税金のお知らせ

2月2日(月)は、市税と介護保険料(普通徴収分)の第8期分の納期限です。

昨年の7月中旬に、第2期分から第10期分の納付書をまとめて送付していますので、第8期分の納付書をお確かめのうえ、納期限までに納付してください。

なお、納付書を紛失した方は、係までご連絡ください。

市税の納付方法には、自主納税のほか便利な口座振替や各町内会などの納税貯蓄組合による納付もありますので、どうぞご利用ください。

詳しくは

市税務課納税管理係

☎22・11111 内線195・196

## 連絡所および分室が 廃止になります

このたび、市民のみなさまにご利用いただいております田名部連絡所、大湊連絡所および川守町分室は、平成16年4月から廃止することになりました。(詳しくは本紙5ページをご覧ください)

今後、ご不便をおかけすることがあるかもしれませんが、これまでの利便性の代替として左記の方法をご利用いただきますようお願いいたします。

市税の納付は、便利な金融機関(郵便局を含む)の口座振替をご利用ください。申込手続は、金融機関が税務課に問い合わせください。

のほか、各町内会などで組織されている納税貯蓄組合へ加入する方法もあります。加入手続は、各納税貯蓄組合が税務課に問い合わせください。

どうしても都合により、最寄りの金融機関や税務課の窓口で納付が困難な方は、税務課にご相談ください。

なお、税務諸証明書の申請は、税務課窓口での手続きとなります。

詳しくは

市税務課収納係

☎22・11111 内線193・194

市税務課納税管理係

☎22・11111 内線195・196

## 確定申告説明会

むつ税務署では、2月16日(月)から3月15日(月)までの土・日を除く毎日、午前9時から午後5時まで「確定申告相談」を実施します。ハガキによる案内はしていませんので、ご自分の都合に合わせて相談会場へおいでください。(還付申告の方は、1月から申告書を提出することができます。)

また、これに先立ち、厚生年金・国民年金などの年金受給者で、所得税の確定申告書を提出する方や、一定の要件にあてはまれば、居住の用に供した年から10年間所得税が軽減される「住宅借入金等特別控除」を受けるために確定申告をする方を対象に、次の日程で「確定申告説明会」を開催します。

説明会では、「平成15年分所得税の確定申告の手引き」により申告書の書き方についてご説明しますので、お気軽にご利用ください。なお、税務署から確定申告書類が送付されている方は、当日ご持参くださるようお願いいたします。

年金所得者で65才以上の方

(昭和14年1月1日以前に生まれた方)  
いつ 2月5日(木)

午前10時～11時30分  
どこで 下北文化会館視聴覚教室

年金所得者で65才未満の方  
(昭和14年1月2日以後に生まれた方)

いつ 2月5日(木)  
午後1時30分～3時

どこで 下北文化会館視聴覚教室

住宅ローンなどを利用してマイホームを新築や購入または増改築し、平成15年中に入居した方  
(「住宅借入金等特別控除」を受ける方)  
いつ 2月6日(金)  
午前10時～11時30分  
午後1時30分～3時

どこで 下北文化会館視聴覚教室

どちらの説明会でも、できあがった確定申告書は会場で受付しますので、当日提出される方は、筆記用具、計算用具および申告に必要な書類をご確認のうえ、ご持参ください。

詳しくは

むつ税務署調査部門個人課税担当

☎22・4976

青森県産業廃棄物税について  
青森県産業廃棄物税条例が、平成16年1月1日から施行されました。  
課税の目的

産業廃棄物税は、産業廃棄物の発生の抑制およびその減量化、再生利用その他適正な処理の促進に関する施策に要する費用に充てるために課する法定外目的税です。

概要

納める人  
産業廃棄物の最終処分を委託した事業者または自ら設置する最終処分場で最終処分を行なう事業者の方です。

課税の対象  
産業廃棄物の最終処分場に搬入される産業廃棄物の搬入量に応じて課税します。

税率  
最終処分場に搬入された産業廃棄物の重量1tにつき1千円です。

徴収の方法  
最終処分業者の方が産業廃棄物の搬入量に応じて税を徴収し、申告納入します。また、自ら設置する最終処分場で最終処分を行なう場合には、最終処分を行なう事業者の方が申告納付します。

産業廃棄物とは、事業活動によって生じた廃棄物のうち、燃え殻、汚泥、廃油、廃プラスチック類など、産業廃棄物処理法に規定する産業廃棄物をいいます。家庭から出される一般廃棄物は、課税対象ではありません。また、産業廃棄物税は最終処分場への産業廃棄物の搬入に対して課税されますので、資源として再(生)利用される場合など、最終処分場に搬入されない場合には、課税されません。

詳しくは

むつ県税事務所課税課

☎22・8581 内線207



# 平成 16 年度 市・県民税の申告相談

～できるだけ巡回相談日をご利用ください～

市では、平成 16 年度市・県民税の申告相談を、2 月 12 日から 3 月 8 日まで下記日程表のとおり行ないます。また、3 月 9 日以降は市税務課で行ないます。

申告しなければならない方は、できるだけ市から送付される『申告のご案内』（1 月 30 日送付予定）に記載されている日時・会場で行なうようにしてください。申告書は、申告受付時に印刷するため送付しておりませんが、事前に記入される方、郵送で申告される方へは申告書を送付いたしますので、お手数でも市税務課へご連絡ください。

また、年金収入のみで確定申告の必要がなく、住民税が課税されない方（65 才以上で年金収入が 266 万円以下の方、65 才未満で年金収入が 98 万円以下の方）へは『申告のご案内』を送付いたしません。これは、社会保険庁などから市に提出される公的年金等支払報告書により年金額を確認できるため、わざわざ申告をいただく必要がないからです。ご安心ください。

なお、土・日曜日は、市役所が閉庁のため申告相談は受付しておりませんので、指定された期日に都合の悪い方は、あらかじめお問い合わせください。

詳しくは

市税務課市民税係 ☎22-1111 内線 182 ~ 184

## 申告しなければならない方

平成 16 年 1 月 1 日現在、むつ市に住所があり、次に該当する方です。なお、に該当する方や所得税の確定申告をする必要のない方は、郵送で申告いただいても構いません。

前年中（平成 15 年 1 月 1 日から 12 月 31 日まで）に所得があった方  
勤務先から給与支払報告書が提出されない方  
給与のほかに所得（営業、農業、不動産所得など）があった方  
中途退職などにより、年末調整をしていない方  
雑損控除や医療費控除を受けようとする方  
国民健康保険に加入している方  
前年中に所得がなかった方でも、扶養親族に該当しない方

## 申告しなくてもよい方

税務署へ所得税の確定申告をした方  
勤務先から年末調整済の給与支払報告書が提出されている方で、給与のほかに所得がない方  
年金収入のみで確定申告の必要がなく、住民税が課税されない方（65 才以上で年金収入が 266 万円以下の方、65 才未満で年金収入が 98 万円以下の方）

前年中に転入した方へも「申告のご案内」を送付いたしますが、勤務先から年末調整済の給与支払報告書が市役所へ提出されている方は、申告の必要はありません。

## 平成 16 年度 市・県民税申告相談日程表

月 日 受付会場	受付時間	受付町内	月 日 受付会場	受付時間	受付町内
2 月 12 日（木） 海老川コミュニティセンター	9:30 ~ 16:00	海老川町	2 月 25 日（水） むつ下北観光物産館	9:30 ~ 11:30	栗山町、女館、尻釜、槌川目
	13:00 ~ 16:00	仲町		13:00 ~ 16:00	本町、柳町一・二丁目、斗南岡、最花
2 月 13 日（金） 海老川コミュニティセンター	9:30 ~ 11:30	昭和町	2 月 26 日（木） むつ下北観光物産館	9:30 ~ 11:30	田名部町、柳町三・四丁目
	13:00 ~ 16:00	下北町、港町、金曲一丁目、苦生町二丁目		13:00 ~ 16:00	上川町、苦生町一丁目、樺山
2 月 16 日（月） 海老川コミュニティセンター	13:30 ~ 16:00	緑町、若松町	2 月 27 日（金） むつ下北観光物産館	9:30 ~ 11:30	横迎町一丁目、赤坂、和泉
				13:00 ~ 16:00	横迎町二丁目、土手内
2 月 17 日（火） 市 公 民 館	9:30 ~ 11:30	大湊新町	3 月 1 日（月） むつ下北観光物産館	9:30 ~ 11:30	品ノ木
	13:00 ~ 16:00	大湊浜町		13:00 ~ 16:00	新町
2 月 18 日（水） 市 公 民 館	9:30 ~ 11:30	川守町	3 月 2 日（火） 大曲コミュニティセンター	9:30 ~ 11:30	金曲二・三丁目、金谷沢、一里小屋、大室平、神山、二又、今泉、石蔵平
	13:00 ~ 16:00	大湊上町		13:00 ~ 16:00	大曲一～三丁目、南町、赤川町、南赤川町、松原町
2 月 19 日（木） 長 寿 荘	9:30 ~ 11:30	清平、名古屋平、南名古屋平、川代、鳥沢、新田、上新田	3 月 3 日（水） 下北文化会館	9:30 ~ 11:30	美里町、山田町
	13:00 ~ 16:00	南関根、北関根、水川目、美付、浜関根、出戸、高梨		13:00 ~ 16:00	金谷一・二丁目、松森町、荒川町
2 月 20 日（金） 市 公 民 館	9:30 ~ 16:00	大平町	3 月 4 日（木） 下北文化会館	9:30 ~ 11:30	中央一・二丁目、真砂町、酪農、長坂
	13:00 ~ 16:00	宇田町		13:00 ~ 16:00	宮後、緑ヶ丘、十二林、岩菜、旭町
2 月 23 日（月） 近 川 集 会 所	9:30 ~ 11:30	近川	3 月 5 日（金） 下北文化会館	9:30 ~ 11:30	小川町一丁目
	13:00 ~ 16:00	奥内、浜奥内、中野沢、中野沢開拓		13:00 ~ 16:00	小川町二丁目、松山町、小松ヶ丘、越葉沢、落野沢
2 月 24 日（火） 市 公 民 館	9:30 ~ 11:30	桜木町、大湊町	3 月 8 日（月） 城ヶ沢地区集会所	9:30 ~ 11:30	宇曾利川、堺田、新城ヶ沢、永下
	13:00 ~ 16:00	文京町、並川町		13:00 ~ 15:00	城ヶ沢、泉沢、新之助、近沢、角達、大川目

ある日、どこかで

12月24日(水)・サンタが家にやってきた!



1月5日(月)・むつ市消防団出初式



1月6日(火)・むつ市かきぞめ大会



生きる元氣と勇気を与えてくれる

映画『ひつとべ』青森初上映

身近な生活や文化活動を通して男女共同参画社会への理解を深め、一人ひとりがこれからの生き方や社会のあり方について考える契機となることを目的にトークを交えた上映会を開催します。

いつ 1月31日(土)

午後1時～3時10分

トーク…午後1時～1時30分

上映会…午後1時30分～(91分)

どこで

アピオあおもりイベントホール

(青森市)

どんな

『ひつとべ』映画監督 福田哲

也さんのトーク(講演会形式)

・『ひつとべ』上映

募集人員 230名

受講料 無料・無料託児あり

申込方法

電話・ファックス・郵便・またはEメールにてお名前・連絡先をお知らせください。

定員になり次第締め切らせていただきます。

問合せ・申込先  
〒030・0822  
青森市中央3丁目17・1  
アピオあおもり  
青森県男女共同参画センター  
〒017・732・1085  
☎017・732・1073  
danjo@apio.pref.aomori.jp

## 『団体リーダー研修』受講生募集

『コミュニケーションを円滑に

』リーダーにもとめられるもの

講師 青森公立大学 山本志都

いつ 2月16日(月)

午前10時～午後4時

どこで アピオあおもり(青森市)

どんな

リーダーとして、活動メンバーとの関係を捉え直し、関わり方やコミュニケーションの取り方を改善する

・『エニアグラム(心理テストの一種)』による自己分析

・自己肯定、他者肯定

対象

団体・グループのリーダーまたはリーダーとしての資質を高めたい方

定員 20名

受講料 無料(無料託児あり)

申込方法

電話・ファックス・郵便・またはEメールにて、お名前・連絡先をお知らせください。

いつ 2月17日(火)

午前10時～午後4時

どこで アピオあおもり(青森市)

どんな

活動を長期的に継続するためにメンバーとのコミュニケーションを円滑にする

・コミュニケーションの考え方

・判断保留と傾聴のトレーニング

・課題私がリーダーとして力を発揮するために大事なことは…

・アサーティブ・コミュニケーションのトレーニング

問合せ・申込先  
〒030・0822  
青森市中央3丁目17・1  
アピオあおもり  
青森県男女共同参画センター  
〒017・732・1085  
☎017・732・1073  
danjo@apio.pref.aomori.jp



## 『男女が共に担い支え合って』

むつ市男女共同参画推進基本計画『むつみあいプラン』の策定に参画された、佐々木さんからの想いをお届けします。

むつ市男女共同参画推進懇話会委員 佐々木 義子



ことを感じました。

第一次産業に従事している五十歳代の男性は、自分が家庭の経済を全面的に支えているのだから、女性が家事や家族の世話などの役割を分担するのが当然だと主張しています。

一方、四十歳代の家庭で、自分が夫とともに外で働いている女性性は、家事は状況に応じ、家族で役割分担を決めて自然体でやっているの、男性は外で、女性は中という不平等感を持っていないということでした。

『むつみあいプラン』気づいて、感じて、変わって『これがむつ市男女共同参画推進基本計画のタイトルです。本計画の趣旨、基本理念、基本目標、基本施策、施策の方向等については、むつ市政だよりで1回目(平成15年2月25日)から6回目(8月11日)まで、シリーズとして発行されていますので、大方ご理解いただけたことと思います。その後、市政だよりを読んで、強い関心や意見、疑問点等を持った年齢、職業、性別の異なった人々からの声が、私に届いています。その中から、関心度の高い二つを紹介し、それについて私の見解を述べてみます。

男女の役割分担意識の解消

これについては、従事している職種や年齢、性別によって、かなり違った意識を持っている

しかし、社会や職場において

は、まだまだ男性優位の意識が強く、有能な女性が正しく評価されていないという不平等感を持つ女性も多いのが現実です。そのよう

## 婚姻・離婚・養子縁組などの

### 戸籍届出の際には身分証明書が

#### 必要になります

むつ市では、法務省通達により平成16年2月1日から、戸籍届出のため来庁された方の『本人確認』を実施いたします。

『本人確認』は、虚偽や、なりすましによる戸籍届出の防止と戸籍制度の信頼性を確保するために、戸籍届出の際、窓口へ届出にいられた方や戸籍届出書に記載のある届出人の方に身分証明書を提示していただくものです。

なお、身分証明書を提示できない場合であっても、届出の受付はいたします。

身分証明書が必要な届出

- ・婚姻届
- ・養子縁組届
- ・離婚届
- ・養子縁組届

前記以外でも身分証明書の提示を求める場合がありますので、ご協力をお願いいたします。

身分証明書の種類

- ・運転免許証やパスポートなど、顔写真付きの官公署発行の身分証明書

各市区町村で違いがありますので、届出される市区町村でご確認願います。

ただし、身分証明書を提示できない方や来庁されなかった届出人の方には、届書受理後に『届出があった』旨を郵送でお知らせいたします。

この『本人確認』は、平成15年度中には全国すべての市区町村で実

詳しくは

市市民課記録係

☎22・11111内線313

#### 事業者のみなさまへ

#### 新規学卒求人提出のお願い

来春高等学校卒業予定者のうち、多くの生徒は地元就職を希望しているものの、まだ多数の高校生は就職が決まっていない状況にあります。

むつ公共職業安定所管内では、11月末現在で142名の青森県内就職希望者のうち102名の生徒が未だに就職が決まっていないという状況となっています。

厳しい経済情勢の中、新規採用に慎重にならざるを得ないことは十分認識しておりますが、将来を担う若い有能な人材を一人でも多く採用していただきたく、求人募集について特段のご協力をお願い申し上げます。

新規学卒求人のお申し込みについて、事業主のみなさまのご理解とご協力をお願いいたします。

詳しくは

むつ公共職業安定所

☎22・1331

な状況から、男女の役割分担意識を解消するような施策の早期推進が必要だと思えます。

育児、介護等を共に担える環境づくり

三十歳代半ばで、子育て真っ最中の女性が、職場で勤務終了の時刻が迫ってくると、頭の中が子どもことに切り替わり、まだ仕事をしている職場のみんなの視線を感じながら、後ろめたい気持ちで席を立つのがとてもつらいことだと、深刻な表情で話しました。このように、仕事と家庭の両立で悩みや不満を抱えている女性が多いということです。子育て中の女性が、安心して職場で働けるように、「子育て支援体制を充実し、働く女性の職場環境の整備の実現を望む」ところです。

今、社会的に大きな課題となっている介護については、老若男女を問わず関心度の高いものとなっています。

介護については、プロの看護師等と家庭内の女性の役割だと考えている男性が多いようです。しかし、私の友人で五年以上も自宅で病床にある妻の介護をしている、すばらしい男性がいます。周りの人たちのねぎらいの言葉に対して、「いざとなったらやるしかない」という意識を持っていれば、だれでもできることだ。」と聞いていました。

行政機関は、在宅介護の相談やニーズに合った保健・福祉サービスをさまざま用意していますから、家族だけで抱え込んで共倒れにならないように、関係機関を利用するのが最善策だといえましょう。

佐野房さんの座右の銘と教訓

「平成15年度男女共同参画フォーラムinあおもり」の第三分科会では、「女性のチャレンジを支援し、能力と個性を活かせる社会を目指して」というテーマで、3人の方が発言しました。その中で、地域の女性の地位向上のために田子町農業委員に自ら立候補して当選し、先頭に立って活動している佐野さんの言葉が、今でも心に残っています。

「男性に左右されない女性の自立を目指す」女性だからといって仕事の責任を転嫁してはいけない」「チャレンジしたら具現化に向けてまい進する意識で取り組み」等を話す表情は、まさに実践家であり、活動家だからその威厳と自信に満ちたものでした。

「今これをやらなければ、いつできる？だれがやる？今、自分がやるしかない」が座右の銘で、男女共同参画社会を目指して女性のための教訓と受け止めています。佐野さんの実践と活動に感動し共鳴した私は、自分に何ができるのかと考えさせられました。

# 図書館からのお知らせ

## 2月の図書館カレンダー

日	月	火	水	木	金	土
1	2	3	4	5	6	7
8	9	10	11	12	13	14
15	16	17	18	19	20	21
22	23	24	25	26	27	28
29						

● は休館日です。

2月17日～26日まで蔵書点検期間のため休館日となります。  
利用者の方へは大変ご不便をおかけしますがよろしくお願いいたします。

詳しくは市立図書館へ

☎ 28-3500

☎ 28-3400



## 今月の新着案内

### 【文 学】

だから、君に、贈る。 佐野 真一  
春うらら雪のんの 斎藤 大雄  
「競争相手は馬鹿ばかり」の世界へようこそ 金井 美恵子  
ぼちぼちいこか 森 毅  
刑事マディガン リチャード・ドハティ  
二つの脳を持つ男 パトリック・ハミルトン  
でぶのオリーの原稿 エド・マクベイン  
オアシス 生田 紗代  
電子の星 石田 衣良  
転がしお銀 内館 牧子  
号泣する準備はできていた 江國 香織  
クレオパトラの夢 恩田 陸  
レインレイン・ボウ 加納 朋子  
風のまつり 椎 名 誠  
蛇(ジャー) 上・下 柴田 よしき  
黒 冷 水 羽田 圭介

### 【哲学・心理・宗教】

自分でできるカウンセリング心理学 福島 哲夫  
大開運 墓 沢田 寛徳  
宇宙の仕組み 細木 数子  
優柔不断な性格をアツという間に直す本 内藤 誼人  
あの世この世 瀬戸内 寂聴

### 【歴史・伝記・紀行】

自伝の書き方 石田 修大  
高円宮殿下 久能 靖  
年金・月2.1万円の海外2人暮らし 立道 和子  
海の向こうに何がある 日比野 克彦

### 【社会・文化】

角栄なら日本をどう変えるか 新野 哲也  
役人はなぜウソをつくのか 金子 雅臣  
高校生一万人署名活動 長崎新聞社  
世界紛争・軍備地図 ダン・スミス  
若い人を犬死にさせないための未来経済学 藤原 直哉  
「男だてら」に「女泣き」 奥山 和弘  
子供を叱れない大人たちへ 桂 才賀  
闇に消される原発被曝者 樋口 健二  
行儀よくしろ。 清水 義範  
薫 へ 蓮池 秀量

### 【医学・健康・環境】

からだの毒消し生活術 大森 隆史  
30日間でマスターできる右脳開発法 キース・ハラリー  
あなたを変える超「熟睡短眠」法 藤本 憲幸  
バイオマスが拓く21世紀エネルギー 坂井 正康  
加速する温暖化の恐怖 滝本 敏嗣

### 【料理・生活・園芸】

手づくり井戸に挑戦！ 曾我部 正美  
リネンもニットも好きだから 菊池 しほ  
四季の和のつるし飾り ブティック社  
デューク更家の美ウオーキングダイエット デューク更家  
じっくり野菜 枝元 なほみ  
しあわせ豆料理 大庭 英子  
赤ちゃんがすやすやネンネする魔法の習慣 アネッテ・カスト・ツァーン  
浜美枝農と生きる美しさ 浜 美枝  
メーカーさん、女性はどういうものが欲しいのよ！ こう書房  
ニッポン人には、日本が足りない。 藤 ジニー

### 【芸術・スポーツ】

中島みゆき 歌でしか言えない世界 林 晃三  
永遠のマレーネ・ディートリッヒ 和久本 みさ子  
ジャイアンツ愛 原 辰徳  
相沢盛夫のスノーボード驚異の上達法 相沢 盛夫  
スキー上達完全マニュアル 立風 書房  
ビルマ仏教遺跡 伊東 照司  
ニッポンのごあいさつ絵葉書 林 宏樹  
お る 学 研  
手づくりの立体カード 鈴木 孝美  
日本語と原語で歌う世界の名歌 野ばら社編集部  
アッパード、ベルリン・フィルの挑戦 クラウディオ・アッパード  
隅 取 り 伊藤 信夫

### 【児童書・絵本】

きこえてくるよ なかえ よしを  
エリザベスは本の虫 サラ・スチュワート  
きつと明日は 江崎 雪子  
ラ・モネッタちゃんはおきらめない 柏葉 幸子  
いつもお兄ちゃんがいた アラン・アルバーク  
ドイツ人に敬愛された医師・肥沼信次 館 沢 貢次  
雪国の自然と暮らし 市川 健夫  
のら犬ゲンの首輪をはずして！ 関 朝之  
縄文土器を焼こう 宮内 正勝  
ズッコケ怪奇館幽霊の正体 那須 正幹  
かいけつゾロリとなぞのまほう少女 原 ゆたか

### 【郷土資料】

下北妖怪夢袋 及野功利・ジョン・フェリス 解説  
昭和初期の津軽 成田 吉雄

今、話題の画期的商品! H15.7.16テレビ放映 国際特許申請中!! 月々6,000円のレンタル (税別)

アンデス電気の光触媒搭載 **「青い森の風」** 空気浄化機 無料お試しキャンペーン中!! 1週間の無料貸出し実施中

5大効能	ウイルス・細菌を96%以上除去 院内感染 病院臭対策に	揮発性有害物質を分解 シックハウス 対策に	ペットタバコ・食べ物 生活臭を 除去	季節ごとに悩まされる アレルギー性 疾患対策に	レストラン 飲食店の厨房に 食中毒 予防対策として
------	-----------------------------------	-----------------------------	--------------------------	-------------------------------	------------------------------------

※(社)北里研究所 医療環境科学センター(埼玉県)ウイルス・細菌除去分析能力判定試験実施(H15.3.19)

アンデス電気(株) 販売代理店 **(有)松田高会** **(有)カワシタ電業** むつ市中央二丁目21番1号  
TEL017-721-2172 FAX017-721-2173 TEL0175-29-5611 FAX0175-29-5612



# 侍 ~ SAMURAI ~

あけましておめでとうございます。今年もよろしくお祈りします。

お正月を迎え新しい年となりました。今年8月、私の任期が終わりむつ市を離れます。残念ですが、国際交流員という制度は日本にしかありません。日本よりも他の国の方が国際交流員が必要かもしれません。しかし、現在の日本の『語学指導等を行なう外国青年招致事業（JETプログラム）』だけが国際交流員を採用しています。そして、この仕事はキャリアとして一時的な仕事と良い体験となります。

私は将来の仕事はまだはっきり決めていませんが、最近アメリカの法律学部に入學する試験『LSAT』のための勉強しています。是非弁護士になりたいと言う訳ではないのですが、アメリカでは法律学部を卒業するといろいろな仕事をする事ができます。例えば、法律はもちろんですが経営、国際交流、NGO（非政府組織）など、いろいろな職業に就く事が可能になるかもしれません。また、ハーバード大学、コロンビア大学などの一流大学を卒業すれば、望み通りの仕事に就く事ができます。しかし、今のところ法律学部に進むかどうか分かりませんので、とりあえず日本で、日本語、日本の文化や日本の心の勉強をしながら、LSATの勉強もします。

ところで、この間日本の文化や心について考えさせる映画を見ました。トム・クルーズと渡辺謙が主演する「ラストサムライ」という映画です。実話ではありませんが、映像が綺麗ですし、視覚的にとても良くできた佳作だと思います。話が面白く夢中になり感動しました。



テーマは様々ありますが、全体的に映画のテーマは日本におけるアメリカの文化侵略と言う話です。欧米化の波が津波の様に日本に押し寄せ、力強いビジネスマンが若い天皇に強い影響を与え、侍の時代を終わらせます。

みなさんは日本における欧米化をどう思いますか。最近、日本人が自分の文化を忘れていないのでしょうか。若者達がだんだん日本の芸術などについて興味を持たず、欧

米の文化、スタイルなどに引っ張られているのではないのでしょうか。他の文化や言語を勉強した方がいいと思いますが、自分の文化を守りながらしないとあまり良くありません。

日本に英語の流入もあります。どこを見ても横文字、外来語、ローマ字などがあり、日本語の言語や英語を習う日本人に対してはあまり良い影響を与えていないと思います。なぜかと言いますと意味深い日本語（特に文書、漢字など）を忘れてしまうおそれがあります。また、最近よく使われている英語（外来語）の意味や文法が本当の英語の意味とは異なり、英語を言おうとしている日本人がよく間違っしてしまいます。例えば、『Safety Driver』という言葉は英語ではありません。正しい英語は『Safe driver』です。または、『Heartful』という言葉は英語にはありません。どうでしょうか。日本の文化や日本語などはグローバル化の犠牲になるのでしょうか。

侍の話に戻りますが、実際には侍はどのような人だったのでしょうか。この映画は特別だと考えるかもしれませんが、映画の中で侍の1人が英語を流暢に話し、とても魅力のある人でした。慈悲の心を持ち自分の大敵を殺さず、自分の家で回復させました。しかし、よく考えると幾人か実際の侍はただの略奪者だったのではないかと考えています。実際の侍はどのような行動をしていたのでしょうか。この映画は佳作ですが、事実に対して考えなければならぬかもしれません。

侍の時代が閉幕して侍の文化や武士道が無くなったというわけではないでしょう。ですから、その文化や武士道はどの程度、現在の日本に残っているのでしょうか。一つの考えは日本刀がペンになり、日本のサラリーマンが現在の『侍』になりました。例えば、ビジネスの世界では名誉を失うと、自殺する人もいますが、侍の切腹と似ていると思いませんか。そして、武士の階級と同じように序列が残り、現在の昇進の基準が年齢になりました。

とにかく、この映画を見ていろいろなことを考えました。日本、そして、世界は日々変化しています。従って、良いかどうかは自分で判断して友達や家族などと話し合った方がよく、また面白い勉強になると思います。

いつもご意見ご感想をお待ちしています。よろしくお祈りします。



国際交流員  
ター・ディビット

## 下北文化会館・大ホール2月の催し物案内

- ☞ 1日（日）13:00 ~ .....《整理券》  
第19回『むつ下北地区子ども会郷土芸能発表会』
- ☞ 6日（金）~ 8日（日）10:00 ~ 16:00 .....《入場無料》  
科学体験こどもひろば『エネルギーサーカス』
- ☞ 11日（祝）13:00 ~ 15:00 .....《整理券》  
ご入学おめでとう大会
- ☞ 15日（日）12:30 ~ 16:00 .....《全席指定》  
第25回『むつ市婦人芸能発表会』
- ☞ 29日（日）14:00 ~ 16:00 .....《入場無料》  
第23回『工藤陽子ピアノ教室発表会』

## 森山良子 コンサートツアー2004

4月7日（水）・下北文化会館大ホール

18:30 開場 19:00 開演

S席5,500円 A席5,000円（税込・全席指定）

詳しくは

ギルドCSクラブ ☎022-222-2033

# ふるさとの文化財を守ろう

～いつでも・どこでも・だれでも～

## 生涯学習のまちづくり

生涯学習に関するご相談は市教育委員会へ…

生涯学習課 内線 732 市公民館 ☎24-1224

保健体育課 内線 742 市立図書館 ☎28-3500

市役所は、☎22-1111 (代表) です。

### 『文化財防火デー』に伴う 文化財防火訓練

昭和24年1月26日法隆寺金堂壁画が焼失し、これを契機に毎年1月26日を『文化財防火デー』と定めています。

むつ市では1月26日午前10時から、田名部町の常念寺において文化財の防火訓練を実施します。

常念寺には、国指定重要文化財『木造阿弥陀如来坐像』をはじめとして貴重な文化財が保管されており、

当日は『火災防御訓練』、『横町保育園幼年消火クラブ』による『火の用心』の呼びかけ等を実施します。この近所お誘い合わせのうえ、多数ご参加ください。

詳しくは

市生涯学習課文化係

☎22-1111 内線733



### 放送大学学生募集

放送大学では、平成16年度第1期(4月入学)および、大学院修士科目生の学生募集を行ないます。

募集学生

・教養学部生：15才以上であればだれでも入学でき、幅広い分野の科目(約3千科目)から希望する科目を選択して学べます。

・大学院・修士科目生(1学期間、6か月)：18才以上であればだれでも入学できます。

視聴方法 C Sデジタル放送(スカイパーフェクトTV)や放送大学の授業を放送しているCATV局で視聴できるほか、センターやサテライトスペースで授業の再視聴もできます。

申込締切 2月29日(日)

問合せ・申込先

放送大学青森学習センター

☎0172-38-0500

八戸サテライトスペース

☎0178-70-1663

放送大学ホームページ

<http://www.u-a-i.jp/>

### 『雪とあそぼう』 親子ふれあい村

下北少年自然の家では、歩くスキーを使つてのスキーハイキングやタイヤチューブ滑り、氷と塩を使った簡単で美味しくできる『ころころアイス』作りなど、親子で楽しむ親子ふれあい村を開催します。

いつ 2月15日(日)

どこで 下北少年自然の家

対象 子どもとその保護者

定員 70名

申込締切 2月9日(先着順)

その他

参加費等については、直接下北少年自然の家にお問い合わせください。



詳しくは

県立下北少年自然の家

☎0175-34-5858

## イベント情報

イベント	開催地	期日	お問い合わせ	電話番号
『えんぶり』&『雛人形展』	(八戸市)	1月31日~3月14日	八戸市博物館	0178-44-8111
三内丸山遺跡『雪ランド2004』	(青森市)	2月7日・8日	三内丸山遺跡	017-734-9924
弘前城雪灯籠まつり	(弘前市)	2月7日~11日	弘前市立観光館	0172-37-5501
十和田湖冬物語	(十和田湖町)	2月6日~29日	十和田湖国立公園協会	0176-75-2425
第11回全国犬ぞり大会inつるた	(鶴田町)	2月1日	鶴田町観光協会	0173-22-3414

# むつ市の文化財めぐり(21)

生活・生産用具・枡(民俗資料)

むつ市文化財審議委員 遠藤 克巳

昔から穀物や酒油などを量る器具に枡ますを用いてきた。全国の各藩・領地では地方枡をつくっていたが、秀吉の太閤検地で石高を統一するたに京枡の触れが出された。

江戸時代になってから幕府は、東(江戸)と西(京都)に枡座を用

け、枡座の焼印のない私製の枡の取り締まりを行ない、枡座製以外のものは没収された。

一升枡は方四寸九分(16・17cm)、深さ二寸七分(8・91cm)であつて、公定枡は寸法が規定されて方

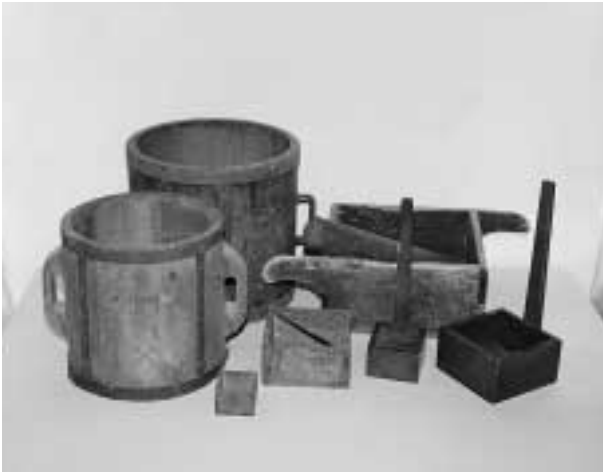
形であつた。枡座では一斗、七升の7種類であつた。その他の穀用の斗と桶ば斗と升しやうなどは認めていなかった。一部の領地での抵抗があり、実際は取り締まりの効果があがらなかったといわれる。

地方での一升枡は容器が八合ほどの一升枡で、布令にかかわらず全国に普及していた。

家にある米こめ櫃びから枡で米を量つて、鉄鍋や羽釜でご飯を炊いたのは昭和中期までであつた。

米一升は約1・5kg

枡



## 青森県交通災害共済に

### 家族そろって加入しましょう!

1日1円(年間1人350円)でご家族の安心を

共済期間:平成16年4月1日~平成17年3月31日

弔慰金・見舞金が支払われる場合、道路交通による事故であれば、日本全国どこで起こったものでも対象になります

弔慰金または見舞金は、死亡または治療日数に応じて支給されます

- 弔慰金(死亡したとき) 100万円
- 見舞金(通院・入院) 2万円~15万円
- 弔慰金・見舞金を支払いできない場合
- 故意または重大な過失によるもの

- 無免許運転、酒酔いおよび酒気帯び運転をした者、またはそれを知りながら同乗した者
- 地震等の天災によって生じた交通事故の場合
- 電車、汽車、航空機、船舶などによるもの



請求期間:事故の日から1年以内  
特別見舞金

交通事故がもとで2年以内に自動車損害賠償法施行令別表第1級から3級各号に掲げる障害になつたときは、見舞金のほかに50万円が支給されます

請求するときの手続き  
・自動車安全運転センター発行の交通事故証明書  
・医師の診断書または整形外科の証明書(交通災害共済の所定用紙を使用してください)

死亡したときは死亡診断書または死体検案書  
・印鑑  
・会員証

詳しくは

市環境対策課交通対策課

☎ 22・1111 内線 333

## 読むアガリクス!小冊子無料進呈中

アガリクス選びで迷われている方へ、商品選択基準の小冊子を無料進呈しております。



健康科学株式会社 東京都墨田区両国2-17-17  
お申し込みは、フリーダイヤル 0120-810-525  
ホームページ <http://www.aicplus.com/>

## JRバスで行こお~! 世界の蘭展鑑賞ツアー

平成16年3月20日(土) & 3月21日(日)  
¥4,500-入場券込  
募集人員 40名  
世界の華麗な蘭の鑑演をどうぞ堪能下さい。人気商品につき!今すぐお申し込み下さい。

お申し込み・お問い合わせは  
旅行主催:ジェイアールバス東北大湊営業所 青森県むつ市大平町2-3 ☎0175-24-2146  
募集集中「ホテル愛燐館」観劇の旅 平成16年2月20日~21日 1泊2日 大人1人 ¥15,000

川内町 7:30	川内町 16:50
大湊 8:00	大湊 16:15
JR/バス営業所 8:10	JR/バス営業所 16:10
田名部 8:25	田名部 16:00
下北 8:35	下北 15:50
横浜通の駅 9:05	野辺地 14:40~
トイレ休憩 ~ 9:15	ウエーブ 14:50

青い森アリーナ(世界の蘭展会場) 到着10:50(食事は各自自由)発車13:30

## 平成16年度むつ市立図書館奉仕員募集要項

むつ市教育委員会では、むつ市立図書館の図書館奉仕員を次のとおり募集します。

業務内容 図書館サービス業務  
募集人員 1名  
応募資格

むつ市に住所を有する方で、  
第1種普通自動車運転免許を有し、土曜日、日曜日の勤務が可能な方で次の要件のいずれかに該当する方

・司書または司書補の資格を有する方(司書教諭の資格を有する方を含む)

・図書館の勤務経験を有する方  
・図書館サービス業務に理解と熱意を有する方

### 選考

#### 第1次選考

書類審査(履歴書、資格証明書の写しおよび作文)により行ないます。

#### 第2次選考

第1次選考に合格した方に対して面接を行ないます。

### 提出書類

応募申込書(履歴書)(所定の様式)に自筆記入)

司書、司書補又は司書教諭の有資格者は資格証明書の写し  
作文: 課題は『読書について』です。

用紙は、市販の400字詰め原

稿用紙(B4版)を使用し、概ね2〜5枚程度にまとめてください。(ワープロ使用可)

### 応募用紙

応募申込書(履歴書)用紙は、むつ市立図書館、むつ市役所総合案内およびむつ市の各連絡所で配布いたします。

・応募申込書(履歴書)用紙を郵便で請求する場合は、返信用封筒(長3封筒に80円切手を貼付し宛名を明記)を同封してむつ市立図書館宛に請求してください。

### 応募受付期間

1月21日(水)〜2月13日(金)

午前9時〜午後5時

ただし図書館休館日(1/22、1/26、2/2、2/9、2/11)を除く。

・応募申込書類等を郵送する場合は、表書きに『奉仕員応募』と明記し、2月13日(金)午後5時までにむつ市立図書館へ必着。

### 問合せ・申込先

〒035・0073

むつ市中央二丁目3番10号

むつ市立図書館

☎28・3500

## 犬の登録事項変更届出

犬を所有または管理している方で、『転居届出』または『転出届出』をする場合は、『犬の登録事項変更届出』も必ず行なってください。すでに、『転居届出』をした方または登録事項に変更があった方では、『犬の登録事項変更届出』をしていない方は、ご連絡ください。

### 詳しくは

市環境対策課衛生公害係

☎22・1111内線332

## 第25回むつ市婦人芸能発表会

むつ市連合婦人会では、各地区婦人会の芸能発表会を行ないます。郷土芸能や新舞踊などの発表があります。

いつ 2月15日(日)

午後0時30分

どこで 下北文化会館大ホール

入場券(全席指定)

・800円(1階15列目まで)

・700円(1階16列目から)

・600円(2階全席)

お問い合わせは各地区婦人会か下北文化会館へ(売り切れの場合もあります)

### 詳しくは

むつ市連合婦人会(市公民館内)

☎24・1224

## ゆずります

ゆずってください

### 不用品登録活用銀行

市消費者の会では、物を大切に使うため、不用品のあっせんをしています。お気軽にご連絡ください。なお、有償での取り引きはご遠慮ください。

### 希望品: 二段ベッド、冷蔵庫、煙突ストーブ

不用品: 天体望遠鏡

### 連絡先

市消費者の会事務局(市商工観光課内)

☎22・1111内線543

## 新年度生徒募集

### 服装専門課程

……高校卒業以上 2年/昼

### 服装高等課程

……中学校卒業 3年/昼

### 服装一般課程

……学歴不問 2年/夜

公認

## 紅服装専門学校

むつ市小川町二丁目6-19  
TEL・FAX (0175) 22-2871

- 各課程共年齢不問
- 洋裁・和裁選択
- 専修学校教員資格認定校
- JR東日本・下北交通学割有



## 春 夏 秋 冬

・初詣祝ぎつつはり戸繰る早朝キリリ冷たき氣の流れ入る  
新井田 栄子

・年明けて孫が汲みきし若水を良き事あるを祈りて呑み干す  
川岸 トセ子

・街川に翼大きく君臨し背黒鷗は暮色おきゆく  
山本 博子

・大杉の梢ゆればふるさとの海がしけると父のおしえき  
吉田 むつ子

・初風呂や知人に似たる声響く  
葛西 深生子

・初風呂に朝日さしこみ玲瓏と  
国分 護

前回の津田美代さんの短歌

『立冬の岩に一本残りたるコスモスの花いたわり摘みぬ』を

『立冬の庭に一本残りたるコスモスの花いたわり摘みぬ』に訂正いたします。



【冬季イベントのお知らせ】

2月8日(日)に冬季イベントを開催いたします。当日は無料開放となりますので、ご家族やお友達を誘って、お気軽にお越しください。また、当日来館してくれた先着100名のお子様には素敵なプレゼントがあります。

《アニメ上映》

ディズニー映画『ファインディング ニモ』(101分)

上映時間 10:00 ~ 12:20 ~ 14:40 ~

《ちびっこ工作教室》

・『ビー玉万華鏡をつくろう!』(各先着30名様)

受付時間 9:30 ~ 14:50

開催時間 10:20 ~ 11:20 12:40 ~ 13:40 15:00 ~ 16:00

・『ロボット貯金箱をつくろう!』(先着30名様)

受付時間 9:30 ~ 9:50

開催時間 10:00 ~ 11:00

《探求コーナー》

・『超低温の世界を調べよう』 開催時間 11:45 ~ 12:15

【2月コミュニケーションシアターのご案内】

コミュニケーションシアターでは、2月から『偉人たちの夢 レオナルド・ダ・ヴィンチ』を上映いたします。歴史に名を残したレオナルド・ダ・ヴィンチ。彼は、どんなきっかけで研究の道に入り、どんな過程を経て偉大な発明や発見にたどりついたのか。語り手が絵をふまえながらわかりやすく紹介しています。ご来館の際には、コミュニケーションシアターへもお越しくださいませ。

問い合わせ先

むつ科学技術館 ☎25-2091

☎25-2092

http://www.jmsfmml.or.jp/msm.htm

第21回木曜クラブ杯争奪卓球大会

いつ 2月15日(日)

午前9時(受付午前8時30分)

どこで むつ市民体育館

試合要項

1チーム3名による団体戦とする。

団体戦は、単・複・単の順とする。(例)A・B・C・C

各ブロック、3~4チームで予選を実施し、1位をAグループ、2位をBグループ、3位4位をCグループとして決勝トーナメントで各クラスの入賞チーム決定する。

個人の参加者については、事務局でチームを編成する。

事務局でチームを編成する。

参加料

1チーム3千円(個人参加者は1千円)

申込締切 2月7日(土) 厳守

その他

昼食(弁当500円)希望者は当日受付に申し込んでください。

問合せ・申込先

川西宏樹

☎22・21776(午後5時まで)

☎090・3754・6540

☎22・2177

田辺憲猷

☎22・1540(FAX兼)

下北国際ふれあい会 釜臥スキー場親睦会

スキー、スノーボード、そりなど、冬の遊びを楽しみたい方、軽いお食事と共に国際交流に参加したい方は下記までご連絡ください。

いつ 2月19日(木)

午後6時集合

親睦会は6時30分~7時30分

どこで トムの家 釜臥山スキー場

会費 1千円~1千500円

当日決定となります。参加申込後のキャンセルはご遠慮願います。

リフト代は各自負担ください。事故、ケガに関して、当会では一切の責任を負いませんのでご了承ください。

申込締切 2月12日(木)

詳しくは

むつ市役所秘書課国際交流員

ター・デイビット

☎22・11111内線163

(月)金曜午前9時~正午・午後1時~4時



平成16年度「TEPCOむつモニター」を募集します



東京電力むつ調査所は、リサイクル燃料備蓄センター(中間貯蔵施設)について、むつ市の皆さまへの情報提供や各種の広報活動に努めています。

このたび、次のとおり、平成16年度「TEPCO(テブコ;東京電力の英語略)むつモニター」を募集します。

皆さまのご応募をお待ちしております。

●モニターをお願いする方  
むつ市在住の20歳以上で、平日昼間3~4時間程度の都合がつく方

●活動内容  
モニター会議での意見交換、原子力施設への視察(1泊2日あり)、アンケートへの回答など

●活動期間  
平成16年4月~12月(6回程度開催)

●応募方法  
住所、氏名、性別、生年月日、職業、電話番号(平日連絡がつくところ)、応募動機(200字程度)をご記入のうえ、郵送またはFAXでご応募ください。

●応募締切  
平成16年2月20日(金)到着分まで

●その他  
募集人員は15人程度。応募者多数の場合は、お断りさせていただく場合もあります。

【お問い合わせ・ご応募先】

東京電力むつ調査所  
広報グループ

〒035-0076 むつ市旭町1-15  
電話. 24-5043 FAX. 24-5042

福祉

平成15年度第4回介護教室  
いつ 1月27日(火)  
午後6時30分～8時

どこで  
みちのく中央デイサービスセンター  
どんな  
在宅医療と介護保険 介護保険  
を利用しての在宅医療について  
スライドを使いわかりやすく  
説明します。

参加費 無料  
問合せ・申込先  
みちのく荘総合ケアセンター  
加藤 23・7070

ペット

知っておきたいペットの  
寄生虫 講演会  
ペットの寄生虫はペットの健康  
を損なうだけでなく、身近に接す  
る人につづる場合もあります。  
正しい知識でペットとの生活を  
より楽しいものにしましょう！  
いつ 2月29日(日)  
午後1時30分～3時30分

どこで プラザホテルむつ  
講師 バイエル株式会社動物用薬品事業部  
中村 秀樹氏

参加費 無料  
定員 100名(先着順)  
申込締切・方法  
2月20日(金)までに電話にてお  
申し込みください。

問合せ・申込先  
下北支部獣医師会  
23・6858



住まい

県営住宅入居者募集  
申込締切 1月30日(金)  
入居予定日 4月1日(木)  
募集予定の県営住宅

・昭和団地……………2戸  
・金谷団地……………4戸  
入居者の選考方法

入居者資格を審査のうえ、応募者多数の場合は、公開抽選により入居者を決定します。

中堅所得者向けの特定公共賃貸住宅  
入居者も募集中です。

お問い合わせ先  
むつ県土整備事務所建築指導課  
22・8581内線275

総合健診申し込み受付中

基本健診と各種がん検診(胃・大腸・肺・子宮・乳・甲状腺がん)のうち希望するものを1日で受けることができます。

いつ 3月2日(火)

どこで むつ漁業協同組合

受付時間

基本健診、胃・大腸・肺がん検診……午前7時30分～8時  
子宮・乳(甲状腺)がん検診……午後0時30分～1時30分

対象者 40才以上の方 子宮・乳がん検診は30才以上

定員 60名(先着順)

健診料

基本健診 ……………1,300円 肺がん検診 ……… 200円  
胃がん検診 ……… 900円 大腸がん検診 …… 500円  
子宮がん検診 …… 600円 乳(甲状腺)がん検診 … 300円

70才以上の方、市民税非課税世帯および生活保護受給中の方は健診料が無料です。

問合せ・申込先

市健康推進課予防係 22-1111内線445

日本脳炎予防接種

日本脳炎予防接種を下記日程で実施します。対象になる方は、予診票と母子手帳を持参し、会場へお越しください。対象の方には個別に通知いたします。以前通知をもらって未接種の方も対象です。

実施日	受付時間	会場
2月20日(金)	12:45～13:00	下北文化会館
2月24日(火)	12:45～13:30	下北文化会館
2月26日(木)	12:15～13:00	下北文化会館

問合せ・申込先

市健康推進課予防係 22-1111内線445

むつ市民大学基本コース

いつ 1月29日(木)

午前10時～正午

どこで 市公民館講堂

テーマ

生活と電気～電気の役割～

講師 東北電力(株)むつ営業所所長

田中 洋氏

申込は不要です。市民大学登録者以外の方でも聴講できます。

詳しくは

市公民館

24・1224

燃料価格ニュース

1月1日現在 平均価格(税込)

		今月平均	価格の幅	前月平均
<灯油>	1 ローリー価格	45円	39～47	(45円)
	18 配達価格	855円	702～945	(855円)
<LPガス>	LPガス5m <sup>3</sup>	4,104円	3,990～4,250	(4,104円)
	LPガス10m <sup>3</sup>	6,579円	6,405～6,615	(6,579円)
<ガソリン>	レギュラー1 現金	103円	97～109	(104円)
	軽油1 現金	83円	78～89	(83円)

むつ市消費者の会モニター調べ

## これからの予防接種日程

麻しん・風しん・三種混合

対象児 実施日

麻しん	1才～7才6か月未満	2月6日
風しん	1才～7才6か月未満	2月6日
三種混合	3か月～7才6か月未満	2月24日

(時間) 佐藤小児科 … 午後2時～午後5時  
ちばクリニック… 午後2時～午後3時30分  
菊池医院 …… 午後1時30分～午後2時30分

## 健康教室・健康相談・健康診査

離乳食教室 2月25日(水)  
10:10～10:20  
対象児は、平成15年6月生まれおよび平成15年10月生まれの乳児。場所は下北文化会館集会娯楽室。

赤ちゃん教室(遊び) 2月25日(水)  
13:30～13:20  
対象児は、生後4か月～9か月になるまでの乳児。場所は下北文化会館集会娯楽室。

10か月児健康診査 2月27日(金)  
12:40～12:50  
対象児は、平成15年4月生まれの乳児。場所は下北文化会館検査検診室。

1才6か月健康診査 2月17日(火)  
13:00～13:20  
対象児は平成14年7月生まれの幼児。場所は下北文化会館検査検診室。

2才児歯科健康診査 2月10日(火)  
13:00～13:20  
対象児は平成13年8月生まれの幼児。場所は下北文化会館検査検診室。

3才児健康診査 2月3日(火)  
12:00～12:20  
対象児は平成12年8月生まれの幼児。場所は下北文化会館技術訓練室。

健康なんでも相談 毎週火～金曜日  
13:00～15:00  
場所は健康推進課健康相談室。保健師と栄養士が健康についてのご相談をお受けします。

2月の健康相談(糖尿病) 毎週月曜日  
13:00～15:00  
場所は健康推進課健康相談室。保健師と栄養士が糖尿病についてのご相談をお受けします。予約制です。☎22-1111内線443



# お元気ですか!

保健コーナー

〈詳しくは〉健康推進課

22-1111 内線443・445



田名部字高田  
あべなつみちゃん

自分の歯に関心をもちましょう

歯周疾患検診を無料で受けてみませんか!

対象者は平成15年4月1日(平成16年3月31日)までに40才・50才に到達された方とこれから到達される方限定となります。

いつ

歯科医院と相談のうえ、都合のよいときに。

受診は平成16年3月31日までにしていたことになります。

どこの 市内の歯科医院

受けられる歯科医院一覧を後日ご案内いたします。

どうして

希望される方は、市健康推進課へお申込みください。

詳しい受診方法のお知らせと歯科医院へ持参する書類一式をお送りします。

問合せ・申込先

市健康推進課保健係  
☎22-1111内線443



## 2月の献血受付日程

血液がたいへん不足しています。献血にご協力ください。

3日(火)	
海上自衛隊弾薬整備補給所	10:30～12:00
大湊病院	13:00～14:00
大湊航空隊	14:30～16:30
9日(月)	
日本原子力研究所むつ事業所	10:30～12:00
航空自衛隊大湊分屯基地	13:30～16:30
24日(火)	
下北交通株式会社	10:30～12:00
老人保健施設はまなす苑	13:30～14:30
特別養護老人ホーム恵光園	15:00～16:30

## 2月の在宅当番医

時間は午後7時から午後10時までです。また、都合により当番医が変更になることもありますので、受診前にはあらかじめご確認ください。

1日(日)	菊池医院	☎24-1276
8日(日)	佐藤小児科医院	☎22-3828
11日(祝)	北村医院	☎22-2135
15日(日)	ふじた脳神経クリニック	☎24-5557
22日(日)	三上医院	☎22-1011
29日(日)	中村眼科クリニック	☎22-2512

# ある日、どこかで

1月11日(日)・むつ市成人式

