

むつ 市政だより

5.12
2008年 No.674

『むつ市に新しい景色が生まれました!』

(5月1日・水源池公園にて)

主な内容

- | | | | |
|------------------------|----------------|----------------------------|----------------|
| ◇むつ市のうまいは日本一! | … 2p ~ 4p | ◇ Amy's Essay ~エイミーのヨモヤマ話~ | … 17p |
| ◇平成20年度『おでかけ市長室』を開催します | … 5p | ◇平成20年度むつ市ジュニア大使募集 | ほか … 18p ~ 19p |
| ◇暮らしに役立つ税情報 | ほか … 6p ~ 7p | ◇平成20年度『むつ市民大学』開講 | … 20p ~ 22p |
| ◇市児童家庭課からのお知らせ | ほか … 8p ~ 9p | ◇トントゥビレッジイベント情報 | ほか … 24p ~ 25p |
| ◇行政相談をご利用ください | ほか … 10p ~ 11p | ◇ある日どこかで・各種相談日程 | ほか … 26p ~ 27p |
| ◇むつ市の給与・定員管理について | … 12p ~ 16p | ◇むつ総合病院職員募集・お元気ですか保健コーナー | ほか … 28p ~ 29p |

おびんがきまはのびる

その4…下北ワイン

果樹で世界に最も多く栽培され、生食、ジュース、ワインと人々を楽しませてくれるのがブドウ(葡萄)です。その中でもワインは、ポリフェノールが多く、適度な渋さと酸味がファンを心地よく酔わせてくれます。

雄大な自然環境に恵まれたおつ市川内地区で1999年から始まったブドウ栽培でしたが、条件の悪い土地、気候の中、試行錯誤の結果、本州最北の地に最も適している赤ワイン用ブドウのピノ・ノール種や白ワイン用ブドウのライヘンシュタイナー種、シエーンベルガー種の栽培に成功しました。

2007年10月には、待望の『サンマールワイナリー』が完成、関係者の長年の夢であった、“100%川内産”にこの思いが叶えられました。

11月はフランスのボジョレーヌーヴォーが有名ですが、今年『下北ワイン』で乾杯はいかがでしょう？

そこで今回の“おつ市のうまいは日本一！”は、下北ワインについてお伝えします。

【初仕込み作業を行うスタッフ(昨年10月)】



本州最北のワイン誕生。将来はワイナリー建設へ！

合併前の旧川内町と第三セクターの川内リゾート開発(株)は、農地の有効活用と地域活性化を目的に、川内町襲川地区で

1999年度から畑地90アールに11品種のワイン用ブドウを試験栽培しました。

条件の悪い土地・気候の中、初年度は30㍏の収穫にとどまりましたが、翌2000年度には約600㍏を収穫、赤・白合せて468本のワインを製造することができました。

赤ワインは酸味も柔らかくほどよい重さに、白ワインは香りが高くフルーティな味わいに仕上がりました。2001年4月12日には、本州最北のワインと銘打った『かわうちワイン』として、発表・試飲会も開催されました。試飲会には町内会や農業者、婦人会等の関係者が参加、「口当たりがよく、とても飲みやすい」と好評で、関係者は「100%川内産のワイン」を誕生させるべく、ワイナリーの建設へと夢が膨らみました。

下北ワイン地元で生産へ。念願の醸造工場完成！

下北ワインはこれまで、地元産のブドウを山梨県のワイナリーへ運んで醸造してきましたが、本州最北のワインを生産するワイナリー(醸造工場)が昨年の10月に完成、ワインの仕込みが行われ、関係者が足かけ10年待ちわびた“100%川内産のワイン”が誕生することになりました。

ワイナリーは床面積337㎡。将来的には、周辺に収穫体験用のブドウ苗を植えたり、レストランや売店を併設し、観光拠



下北のワインを ご紹介いたします

～初仕込み見学のご案内～

毎年10月中旬～下旬にブドウの収穫があり、同日中に仕込みが始まります。ブドウの生産からワイン造りまでを一貫してこの地で行う本州最北のワイナリーです。ワイン用ブドウそのものやフレッシュジュース、ワインが楽しめます。

○5月1日 オープン!

〈問合せ先〉

(有)サンマモルワイナリー ☎42-8370

下北リョウ〈赤ワイン〉



フランスブルゴーニュ地方が原産地のピノ・ノワールは、最高級黒ブドウ品種のひとつで美しいルビー色の赤ワインを生み出します。土地に大変影響されやすく、日本での栽培は困難とされてきましたが、むつ市川内町で栽培に成功しました。陸奥湾の気候風土で、十分に熟成した国内産ピノ・ノワールの果実味と緩やかな酸をお楽しみください。

下北カノン〈白ワイン〉



カノンは丹精込めて育てたドイツ原産のライヘンシュタイナーのブドウで造られた華やかな香りと爽やかでフルティナーな辛口の白ワインです。



下北サラ 〈白ワイン〉



サラは丹精込めて育てたドイツ原産のライヘンシュタイナーのブドウで糖を残し造られた華やかな香りと爽やかでフルティナーな甘口の白ワインです。



また、ブドウはウズベキスタンの方言『ブタオ』が中国の『葡萄』へ転化したと言われています。

ブドウの原産地はカスピ海沿岸、コーカサス地方あるいはペルシャ説などがあり、栽培についても8千年前や紀元前3千年のエジプト時代説があります。現在、世界に分布するブドウの品種はヨーロッパ種、アメリカ種、これらの交雑・育成種に分類されます。日本へは遣唐使の時代に伝来されたと言われています。

【ブドウ雑学】

一般的なブドウは炭水化物が多く、これが果糖などの甘味の源。ミネラルはカリウム、マグネシウム、リンなどに優れています。ビタミンはカロテン、葉酸、Cなどが多めです。ブドウの果皮にはタンニン、アントシアニン、フラボノイドなどのポリフェノールが多く、果皮ごと発酵させたワインはこれらに優れ、動脈硬化、心臓病などの抑制に効果があります。

【ブドウの成分について】

関係者はワイナリーの完成をはずみに、この『北の夢』でオリジナルワインを造り、下北ブランドを目標とするのです。



〈問合せ先〉

『むつ市のうまいは日本一!』

啓蒙拡大推進作業部会(市水産課)

☎22-1111 内線 532

『むつ市のうまいは日本一！』シンボルマーク募集

市ではこれまで、『むつ市のうまいは日本一！』と銘打って、漁協、農協、商工会議所や市内のスーパー等と連携し、地元産品の戦略的な宣伝および地産地消について推進してまいりましたが、このほど、市民のみなさまはもちろんのこと、全国のみなさまに地元産品を知ってもらおうと計画しております。

このため市では、今後のイベント等、さまざまな場面で使用する『むつ市のうまいは日本一！』のシンボルマークを募集します。みなさまのご応募をお待ちしております。

〈募集内容〉『むつ市のうまいは日本一！』のイメージに沿うような、地元産品を広く啓蒙できるキャラクターを題材とした作品

〈応募資格〉むつ市在住の方(年齢は問いません)

〈応募規定〉①自作で未発表のもの ②大きさはA5サイズまで
③技法、カラーは自由(絵の具・マジック・パソコン等)

〈応募方法〉作品の裏面に①住所②氏名③年齢④性別⑤電話番号⑥タイトル(なくても可)を記載、郵送またはご持参ください。メールでの応募も可能です。データと①～⑥の記載事項についてお知らせください。

〈募集期間〉5月12日(月)～6月30日(月) ※必着

〈表彰〉・優秀賞1点 ・入選5点 ※入賞作品については7月上旬までに直接お知らせします

〈その他〉応募作品の所有権、使用権、著作権等は主催者であるむつ市に帰属します。応募作品については、『むつ市のうまいは日本一！』啓蒙推進事業において、のぼり、啓蒙品等に使用します。

〈問合せ・申込先〉

〒035-8686 むつ市金谷1丁目1番1号
市水産課 ☎22-1111 内線532

☒mt-suisan520@mutsue-shimokita.jp

坂本謙二(県立田名部高校)先生の

むつ市のうまいは日本一シンボルマーク④

牛肉の赤ワイン煮込み

今回は下北ワインを使った牛肉のブルゴーニュ風煮込みを紹介しましょう。

牛すね肉2キロにつき、ワイン一本を使います。すね肉は2キロ2千円くらいで買えます。これで8人分くらいです。すね肉の下ごしらえをしておきます。タマネギ2個は繊維切り、セロリ1本は小口切り、人参3本はシャトー型に切り、面取りしたものはタマネギと一緒にしておきます。牛すね肉は、表面のスジや膜を取り除き、5センチ角くらいの大きさにカットし、荒く引いた岩塩・黒胡椒をすり込み、薄力粉をまぶし、強火でソテーし、表面を焼き固めます。量が多いので家庭用のフライパンだと二回くらいに分けて焼いたほうがいいです。これを煮込み用の鍋に移します。牛肉を焼いたフライパンは洗わずに油を足し、用意しておいた野菜を中火で褐色になるまで炒めます。焦がさないように木べらでかき混ぜながら気長に炒め、煮込み用鍋に移します。少量の水またはワインを加え、木べらでかき混ぜながらフライパンにこびりついた旨みを溶かし出し、これも煮込み用鍋に移します。

鍋には肉、炒めた野菜、赤ワイン1本分、角切りトマト缶2個、ブーケカルニ(セロリの根元、パセリの茎、粒胡椒、月桂樹の葉をガーゼの袋に入れたもの)を入れ、



肉が隠れるくらいの水を足し、強火にします。沸騰したら弱火にし、時々アクをとりながら、木べらでかき混ぜ、気長に煮込みます。煮込んでいるうちに、肉にまぶした粉が溶け出してくるようになりますので、時々底から優しくかき混ぜてあげます。翌日、肉だけを取り出し、ソースを濾します。

シノア(濾し器に残った野菜は捨てずにスピードカッターにかけて再びソースに加えます。こうして、三日目によりやうく食卓に上ります。

付け合せの野菜は、ビーフピヨンで煮込んだ人参とシメジ、ゆでただけのブロッコリーとスナップエンドウなどです。もちろん下北ワインを傾けながら、フランスパンでソースをぬぐうようにいただきます。

平成20年度『おでかけ市長室』を開催します

今年度の第1回目となります『おでかけ市長室』を、田名部地区で開催します。

『おでかけ市長室』は、今後の市政運営やまちづくりに役立てるため、市長が直接市内各地域へ出向き、市民のみなさんからさまざまな意見を伺うため実施するもので、むつ市内にお住まい、お勤めの方であればどなたでも参加できます。

参加される場合は、あらかじめ申し込みが必要となります。

〈いつ〉5月30日(金)・午後7時～8時30分

〈どこで〉むつ来さまい館Bホール

〈申込方法〉

○FAX・郵送により申し込みいただく場合

…下記の申込書をご利用ください

○電話・メールにより申し込みいただく場合

…下記の申込書記載の所要事項をお知らせください

〈申込締切〉5月23日(金)

※申込多数の場合は調整させていただく場合があります

今後、大湊地区、むつ北通地区、むつ南通地区、川内地区、大畑地区、脇野沢地区と順次開催する予定です



〈問合せ・申込先〉

市広報広聴課 ☎ 22-1111 内線 252

☎ 23-0234

✉ mt-dayori140@mutsu.e-shimokita.jp

市広報広聴課あて(FAX23-0234)

『おでかけ市長室』参加申込書

○氏名 _____

○住所 _____

○事業所名 _____ (市外在住の方のみ記載願います)

○電話番号 _____

○当日発言予定の有無 有 ・ 無 (どちらかを○で囲んでください)

○発言内容(かんたんな要旨)



〈問合せ先一覧〉

市税務課 ☎22-1111

市民税係 内線 182 ~ 184

固定資産税係 内線 185 ~ 187

収納係 内線 193・194

納税管理係 内線 195・196

川内庁舎管理課 ☎42-2111

大畑庁舎管理課 ☎34-2111

脇野沢庁舎管理課 ☎44-2111

平成20年度固定資産税の課税明細書について

5月1日に『平成20年度固定資産の課税明細書』を送付いたしました。
この明細書には、固定資産税および都市計画税の課税対象となった土地ならびに家屋の評価額、さらに税額を算出する基礎となる課税標準額が記載されていますのでご確認ください。

～未登記家屋に係る所有者変更のお届けは忘れずに！～

住宅のバリアフリー改修による固定資産税の減額について

平成19年4月1日から平成22年3月31日までの間に、一定のバリアフリー改修工事が行われた住宅について、家屋の固定資産税が減額されます。

【居住者要件】

次のいずれかの方が居住する平成19年1月1日以前に建てられた住宅

- ① 65歳以上の方、② 要介護認定または要支援認定を受けている方
- ③ 障害のある方

【改修工事の要件】

平成19年4月1日から平成22年3月31日までに行った次のバリアフリー工事で、補助金等を除く自己負担額が30万円以上のもの

- ① 廊下の拡張 ② 階段の勾配緩和 ③ 浴室の改良 ④ トイレの改良 ⑤ 手すりの取付け ⑥ 床の段差解消
- ⑦ 引き戸への取替え ⑧ 床表面の滑り止め化

【減額の内容】

改修を行なった住宅について、工事完了時の翌年度の固定資産税の3分の1に相当する額が減額されます（ただし、1戸あたり100㎡相当分まで）。

【手続き方法】

改修工事終了後3か月以内に、次の書類を用意して税務課へ申告手続きを行なってください。

- ① 改修工事に係る工事明細書、工事が行われた箇所を撮影した写真等工事内容がわかる書類
- ② 工事費用がわかる書類
- ③ 居住要件を満たすことを示す書類（住民票、介護保険被保険者証、障害者手帳等の写し）
- ④ 補助金等の交付を受けた場合は、交付決定を受けたことを確認することができる書類

※担当職員が現地確認を行うこともあります

※新築住宅軽減が適用されている住宅は該当しません

〈詳しくは〉市税務課固定資産税係

軽自動車税の減免制度

平成20年度の軽自動車税について、身体障害者手帳等の交付を受けている方や、その方と生計を同一にする方などで、手帳の交付を受けている方の通院や通学等のために軽自動車を使用しており、障害の程度等が一定の条件に該当する場合には、市税務課に申請することにより減免を受けることができます。

《申請手続きに必要なもの》

- ① 運転免許証 ② 身体障害者手帳等
- ③ 納税通知書（納付書） ④ 印鑑 ⑤ 車検証

※昨年度も減免を受けられている方で対象の軽自動車や住所等に変更がない方には、4月に送付した『減免申請書（継続）』を参照のうえ手続きをしてください。

《申請期限》5月26日（月）

〈詳しくは〉市税務課市民税係

【納税週間～夜間収納窓口開設のお知らせ～】

市では勤労者の納税促進を図るため、毎月末の25日から末日までを納税週間として、平日の窓口業務に加え、夜間に収納窓口を開設しています。市税等の納付を受け付けていますので、仕事などで日中に金融機関での納付が難しい方は、どうぞご利用ください。

※納税相談も随時行なっておりますので、窓口または電話にてお問い合わせください。

《開設日時》

5月25日～31日まで（土・日曜含む）

平日・午後5時15分～午後7時30分

※午前8時30分から午後5時15分までは通常どおり納付できます

土、日曜日・午前8時30分～午後5時15分

《開設場所》

本庁舎税務課、川内庁舎管理課
大畑庁舎管理課、脇野沢庁舎管理課

国民健康保険税の税率が変わります

国民健康保険は、加入者のみなさまが医療機関で診療を受けたとき、かかった医療費の7割～8割を保険で給付し、残りの2割～3割を患者さんに負担していただく制度です。この保険給付の財源である国保税は、その年度の保険給付費を推計し、それから国の負担金等を差し引いた額を加入世帯に割り当てます。そのため税率が本年度から変わるようになります。

むつ市の国保会計は、4町村の合併時に財政調整基金(貯金)が約7億円あったため、それを取り崩して国保税の不足分に充てる前提

で、税率を低く抑えてきました。しかし、その貯金も平成19年度でほぼ底をついたことから、今までの税率で国保会計を維持することが極めて困難となったため、税率を改正することになったものです。また、平成19年度までは、基礎課税分(医療給付に要する費用)と介護納付金分(40歳以上65歳未満の方の介護保険料にあたる費用)の2区分で課税していましたが、平成20年度から、後期高齢者医療制度がスタートしたことに伴い、後期高齢者支援金分(後期高齢者医療制度を現役世代が支える費

用)を加えた3区分で課税することになったことも、税率改正の理由の一つです。石油製品や食料品の価格上昇が報道されるこの時期に、国保加入者のみなさまの負担が増すことは心苦しい限りですが、必要なときに必要な医療を受けることができ、源不足は放置できないため税率改正に至りましたことをご理解くださるようお願いいたします。

き上げになります。3歳以上から小学校就学前までの方の窓口負担が3割から2割に引き下げられます。70歳以上75歳未満の方の窓口負担は、法令上は2割ですが、平成21年3月31日までは1割負担となります。退職者医療制度の対象者が75歳未満から65歳未満になります(65歳に到達した日の翌月から一般の被保険者となります)。

【税率以外の改正】
被保険者が亡くなったときの葬祭費が、4万円から5万円に引

【税率等の改正内容】

| 賦課区分 | | 税率 | |
|-----------|-----|---------|---------|
| | | 現行 | 改正後 |
| 基礎課税分 | 所得割 | 8.39% | 6.84% |
| | 均等割 | 19,900円 | 15,200円 |
| | 平等割 | 31,600円 | 27,800円 |
| 後期高齢者支援金分 | 所得割 | - | 2.51% |
| | 均等割 | - | 5,300円 |
| | 平等割 | - | 9,800円 |
| 合計 | 所得割 | 8.39% | 9.35% |
| | 均等割 | 19,900円 | 20,500円 |
| | 平等割 | 31,600円 | 37,600円 |
| 介護給付金分 | 所得割 | 1.25% | 2.21% |
| | 均等割 | 8,500円 | 12,700円 |

【税額はこう変わります!】

○ケース1

夫(45歳)給与収入272万円、妻(42歳)専業主婦、子ども2人の4人世帯

現行 236,900円 → 改正後 277,100円

○ケース2

65歳年金収入のみ79万円、一人世帯

現行 15,400円 → 改正後 17,400円

○ケース3

夫(68歳)年金収入208万円、妻(66歳)年金収入79万円の2人世帯

現行 103,200円 → 改正後 114,300円

き上げになります。

○3歳以上から小学校就学前までの方の窓口負担が3割から2割に引き下げられます。

○70歳以上75歳未満の方の窓口負担は、法令上は2割ですが、平成21年3月31日までは1割負担となります。

○退職者医療制度の対象者が75歳未満から65歳未満になります(65歳に到達した日の翌月から一般の被保険者となります)。

国民健康保険加入者のみなさんへ

人間ドック・脳ドックの受診について

市では、国民健康保険加入者の疾病予防と健康増進を図ることを目的として、人間ドックおよび脳ドック(いずれも半日の外来検診)を実施しています。

〈対象者〉

国民健康保険加入者のうち30歳以上の方。ただし、脳ドックは2年続けて受診はできません。

〈実施医療機関〉

【人間ドック】

むつ総合病院、ほか市内医療機関

【脳ドック】

国民健康保険川内病院、ふじた脳神経クリニック

〈自己負担額〉

人間ドック
1人1回1万円

【脳ドック】

1人1回5千200円～6千500円

〈検診項目〉

【人間ドック】

一般検査(問診・診察・血圧測定)、身体測定(身長・体重・視力)、血液検査(貧血・血液型ほか)、血液化学検査(肝機能検査・脂質・血糖ほか)、血清学的検査(リウマチ・痛風・梅毒)、検尿(蛋白・糖ほか)、検便(潜血)、聴力検査、心電図、胸部レントゲン検査、胃カメラまたは胃部レントゲン検査、腹部超音波検査

【脳ドック】

脳疾患の早期発見のためのMRIによる検査

〈受診方法〉

受診希望の方は、市国保年金課国保係または各庁舎市民生活課にて、人間ドック受診申請書を記入していただきます。

記入後に、受診票を交付しますので、保険証を添えて医療機関に提出し、受診してください。

〈問合せ・申込先〉

市国保年金課国保係

☎22-11111 内線324

川内庁舎市民生活課

☎42-2111

大畑庁舎市民生活課

☎34-2111

脇野沢庁舎市民生活課

☎44-2111

平成20年5月12日は民生委員・児童委員の日です
今年のキャッチフレーズ

『広げよう 地域に根ざした 思いやり』

全国民生委員児童委員協議会(当時)は、昭和52年(1977年)に毎年5月12日を『民生委員・児童委員の日』とすることを決めました。これは大正6年(1917年)5月12日に岡山県済世顧問制度設置規定が公布されたことに由来するものです。

○あなたの地域にも必ず担当の民生委員・児童委員がいます。

民生委員・児童委員はすべての地域に配置され活動を行なっています。全国では23万人、青森県では3、414名の民生委員・児童委員がみなさんの地域で活動しています(むつ地区104名、川内地区21名、大畑地区26名、脇野沢地区9名、計160名)。

○民生委員・児童委員は安心して相談できるボランティアです!

民生委員・児童委員は、『民生委員法』『児童福祉法』によって設置された地域住民を支援するボランティアです。すべての民生委員は子どもに関わる問題を担当する児童委員も兼ねています。また、児童に関わる相談・支援を専門に担当する『主任児童委員』もいます。生活、子育て、高齢者介護など幅広い分野の相談に応じておりますので、お気軽にご相談ください。

○秘密は守られます。

民生委員・児童委員には法律で秘密を守る義務があり、相談内容が漏れることはありません。どうぞ、安心してご相談ください。



〈詳しくは〉

市児童家庭課青少年・社会係

☎22-1111内線412・417

川内庁舎健康福祉課

☎42-2111

大畑庁舎健康福祉課(ふれあいかん)

☎34-6611

脇野沢庁舎健康福祉課

☎44-2111

平成19年度情報公開制度および個人情報保護制度の運用状況

【情報公開制度の運用状況】

市では、市が保有する公文書を開示することにより、市政に対するみなさまの理解と信頼を深め、公正で開かれた市政を推進するため、平成10年4月1日から情報公開制度を実施しておりますが、平成19年度の開示状況は次のとおりとなっております。

《公文書の開示の状況》

| 開示請求・開示の申出の別 | 件数 | 処理の状況 | | | | | 不服申立て |
|--------------|----|-------|------|-----|-----|-----|-------|
| | | 開示 | 部分開示 | 不開示 | 不存在 | 取下げ | |
| 開示請求 | 12 | 3 | 7 | 1 | 0 | 1 | 0 |
| 開示の申出 | 0 | 0 | 0 | 0 | 0 | 0 | 0 |

※開示の申出とは、市が情報公開制度を実施する前に作成または取得した公文書の開示を求める場合です。

【個人情報の開示等の運用状況】

市では、市民のプライバシーを保護することを目的として、市が取り扱う個人の情報について、正しく管理・保護すると同時に、市民のみなさまに関する情報について、開示、訂正、削除、目的外利用等の中止を求める権利を保障するため、平成17年9月16日から個人情報保護制度を実施しておりますが、平成19年度の運用状況については次のとおりとなっております。

《保有個人情報の開示等の状況》

| 開示請求 | 処理の状況 | | | | 訂正請求 | 利用停止 | 苦情相談 | 不服申立て |
|------|-------|------|-----|-----|------|------|------|-------|
| | 開示 | 一部開示 | 不開示 | その他 | | | | |
| 5 | 5 | 0 | 0 | 0 | 0 | 0 | 0 | 0 |

〈詳しくは〉

市総務課行政係 ☎22-1111 内線 142

母子家庭自立支援教育訓練給付金

母子家庭のお母さんが、就職に必要な資格・技能を身につけるための講座を受講する場合に、支払った費用の一部を支給する制度です。

※受講前に相談が必要です。給付金の支給は講座修了後になります。

〈対象者〉

むつ市に住所のある母子家庭の母親で、次のすべての条件を満たしている方

- ① 児童扶養手当の支給を受けることができない所得水準にある方
- ② 雇用保険法による教育訓練給付の受給資格を有していない方
- ③ 就職するために教育訓練が必要であると認められる方
- ④ 過去に訓練給付金の支給を受けたことがない方

〈所得制限額〉

次の限度額を超えると給付金は支給されません。

| 扶養親族の数 | 所得制限額 |
|--------|---------|
| 0人 | 192万円未満 |
| 1人 | 230万円未満 |
| 2人 | 268万円未満 |
| 3人 | 306万円未満 |

※扶養親族が一人増えるごとに38万円ずつ増えていきます。



〈対象講座〉

次のいずれかに該当する講座

- ① 雇用保険法により厚生労働大臣が指定する教育訓練講座
- ② 就業に結びつく可能性の高い講座として国が別に定める講座
- ③ 右記①、②に準ずると市長が特に認める講座

〈支給額〉

訓練給付金の支給額は、支給対象者が対象講座の受講のために支払った費用の4割に相当する額（上限20万円、下限8千円）

〈参考〉

医療事務講座・ホームヘルパー講座など

〈詳しくは〉

市児童家庭課児童家庭係

☎22-1111 内線414

川内庁舎健康福祉課

☎42-2111

大畑庁舎健康福祉課（ふれあいかん）

☎34-6611

協野沢庁舎健康福祉課

☎44-2111

男女共同参画室だより ②

むつ市男女共同参画推進懇話会委員を公募します！

男女共同参画とは、職場、家庭、地域など、社会のあらゆる分野で、男女が対等なパートナーとして共に考え、共に行動する(参画する)ことをいいます。

お互いを思いやりながら、性別にかかわらず、個性と能力を十分に発揮できる社会を目指し、広く市民のみなさまの意見を反映させるため、むつ市男女共同参画推進懇話会の委員を公募します。

〈募集人員〉3名以内

〈応募資格〉

市内に住所を有し、満20歳以上で男女共同参画推進に関心のある方。

ただし、当市の他の審議会等の委員になっている方を除きます。

〈応募方法〉

①氏名（ふりがな）②性別 ③年令 ④住所 ⑤電話番号 ⑥職業 ⑦その他（活動分野、自己PRなど）を明記のうえ、男女共同参画についての意見・提言等（原稿用紙2枚程度）を添えて提出してください。

・様式は特にありません。郵送、FAX、メールのいずれかの方法により提出してください。

・提出された書類は、返却いたしませんので、ご了承ください。

〈応募期間〉5月12日(月)～6月10日(火)（当日消印有効）

〈選考方法〉書類選考とします。選考結果は、応募者全員に文書で通知します。

〈その他〉懇話会開催回数は、年4回程度で任期は平成20年7月6日から2年間です。

懇話会出席の際は、市の規定による報酬、旅費が支給されます。



〈問合せ・応募先〉

〒035-8686 むつ市金谷一丁目1番1号

市男女共同参画室

☎22-1111 内線213 ☎22-5825

✉mt-sankak120@mutsu.e-shimokita.jp

5月19日(月)～25日(日)は『春の行政相談週間』です 行政相談をご利用ください

市民のみなさんが毎日の暮らしの中で、行政が行う仕事についての苦情や意見・要望などがあつたとき、もつとも身近な相談相手になるのが行政相談委員です。

・苦情を直接申し出にくい
・どこへ申し出たらよいかかわからない

・苦情を申し出たが、その措置に納得できない

などの場合、お気軽にご相談ください。

相談方法は、口頭・電話・手紙のいずれでも結構です。また相談内容については秘密を厳守します。

また、各地でも相談所を開設しておりますので、本紙毎月上旬号に掲載の『各種相談日程』をご覧のうえ、お気軽にお越しください。

【特設行政相談所を開設します】

春の行政相談週間の期間、次のとおり特設行政相談所が開設されます。お気軽にご相談ください。

○むつ地区
〈いつ〉5月20日(火)

午前10時～午後3時
〈どこで〉マエダ(株)本店1階

○川内地区
〈いつ〉5月26日(月)

午前10時～午後3時
〈どこで〉川内公民館

○脇野沢地区
〈いつ〉5月21日(水)

午前10時～午後3時
〈どこで〉脇野沢庁舎相談室

6月1日は人権擁護委員の日です お気軽にご相談ください!

昭和24年に人権擁護委員法が施行された6月1日を「人権擁護委員の日」と定め、この日にちなみ、各地区で特別相談を開設します。

身近な困りごとや、これは人権問題なのかなと思ったり、どこに相談していいのかわからない時は、ひとりで悩まないでお気軽に相談してください。いずれの会場も相談は無料で、秘密は守られます。

【法務局なんでも相談】 & 特設人権相談

○川内地区
〈いつ〉5月31日(土)

午前10時～午後3時
〈どこで〉青森地方方法務局むつ支局 3階会議室

〈相談担当者〉
①司法書士
②土地家屋調査士
③人権擁護委員
④青森地方方法務局むつ支局職員

〈相談内容〉
・遺産相続 ・土地境界のトラブル
・登記に関する事 ・国際結婚
・家庭内のいざこざ ・職場でのセクハラ
・学校でのいじめ ・サラ金問題
・借地、借家に関する問題など

〈相談料〉無料

【特設人権相談】

○川内地区
〈いつ〉6月5日(木)

午前10時～午後3時
〈どこで〉川内公民館

○大畑地区
〈いつ〉6月5日(木)

午前10時～午後3時
〈どこで〉大畑公民館青少年室

○脇野沢地区
〈いつ〉6月2日(月)

午前10時～午後3時
〈どこで〉脇野沢庁舎相談室



〈詳しくは〉

青森地方方法務局むつ支局

☎23-3202

〈詳しくは〉

市広報広聴課

☎22-1111 内線252

川内庁舎管理課

☎42-2111

大畑庁舎管理課

☎34-2111

脇野沢庁舎管理課

☎44-2111

平成20年5月1日から、戸籍や住民票、印鑑証明等の交付申請の際『本人確認』が必要となりました

従来、住民異動届、戸籍届出で行なっている『本人確認』が、戸籍法および住民基本台帳法の改正により平成20年5月1日から、戸籍・住民票等の交付申請の際にも、窓口にて『本人確認』をさせていただくことになりました。

『本人確認』は、「虚偽」や「なりすまし」による請求を防ぐため、請求者の本人確認書類を提示していただくもので、あくまでも、窓口においでの方を確認するためのものです。

窓口においでの際は、免許証等の顔写真が付いたものは1種類、保険証等の写真のないものは2種類以上の書類を提示いただくこととなります。

なお、住民票の交付申請を世帯員以外の方に頼む場合は、『委任状』が必要となりました。お手数をおかけしますが、市民のみなさまのご理解とご協力をお願いします。

〈問合せ・連絡先〉

市市民課 ☎22-1111 内線312・313
川内庁舎市民生活課 ☎42-2111
大畑庁舎市民生活課 ☎34-2111
脇野沢庁舎市民生活課 ☎44-2111

6月1日(日)～7日(土)は

水道週間です!

『だいまアー蛇口ひねって水ゴクリ』

水道週間は、みなさんの生活と健康を守る水道水の重要性を理解していただき、水道に対する関心を高めていただくため、毎年開催されています。

公営企業局では、この『水道週間』にちなみ、次のおり『水道施設見学会』を行います。

この機会に、水道水がどのような

【見学コース】

上水道管理センター(集合) ← 市役所前(集合) ← 耐震貯水槽(二田小) ← 田名部浄水場(地下水) ← 永下水源地(河川水) ← 上水道管理センター(集中監視設備等) ※昼食・お茶会 ← 市役所前(解散)



に造られ、どのようにみなさんのご家庭に送られるかを知っていただければと思います。

お気軽にご参加ください。

〈いつ〉6月1日(日)

午前9時～午後1時30分

〈定員〉25名(先着順)

〈申込締切〉5月26日(月)

〈問合せ・申込先〉

公営企業局浄水課

☎29-1019

公営企業局総務課

☎28-4455

市街地のカモシカとの付き合い方

カモシカは日本全国で特別天然記念物として保護されていること、もあって、年々増えています。そのため、生息域が拡大し、住宅密



集地の道路や庭で見かけたという情報も多くなっています。それに伴って、畑の作物、庭木や花の被害が増えています。庭先等では、じつとして動かないことが多いようです。

カモシカは、人に危害を加えることは滅多にありませんが、やはり野生動物ですので、追いつめられたり特殊な状況下では人に向かってくることもあります。以前、市内で犬に追われたカモシカに市民が巻き込まれ怪我をした事例がありました。特に高齢者、年少者の方は注意してください。

公園遊具の安全な利用について地域のみなさまの協力を!

市では、専門家による遊具の定期点検と修理を実施しており、そのほか臨時職員による自主点検を実施して、軽微な破損等についてはその都度修理を行い、子どもたちが安全で楽しく遊べるよう、公園の維持管理に努めています。

通常の遊び方では安全な遊具も、予想しない遊び方により重大な事故につながる場合があります。

市では、危険な遊び方をしないよう、看板を立てる等の注意を呼びかけ、事故防止の啓蒙に努めています。遊具の安全確保は公園管理者のみで行うことは難しいことから、保護者および地域のみなさまには、あたたかい目で子どもたちを見守っていただき、危険な遊び方をしている子どもたちを見かけましたら、一言注意していただけますよう、ご協力をお願いします。



〈詳しくは〉
市都市計画課公園管理係
☎22-11111内線633

〈詳しくは〉
市鳥獣対策室 ☎31-5277
市生涯学習課 ☎22-11111内線733

- ◇野生動物ですので、そのままにしておくのが基本です
- ◇庭木などの食害がある場合は、防風ネット等で防ぐのがよいでしょう
- ◇むやみに近づかないようにしてください
- ◇決して餌をやらないうでください

むつ市の給与・定員管理について

むつ市職員の給与や定員管理の状況について、その透明性を高めるため、給料、各種手当、級別職員数等の給与情報をお知らせします。なお、市ホームページではむつ市の状況はもちろん、青森県内市町村職員の状況や全国の状況もご覧になれます。

1・総括

(1)人件費の状況(普通会計決算)

| 区分 | 住民基本台帳 | 歳出額 | 実質収支 | 人件費 | 人件費率 | 17年度の人件費率(参考) |
|------|---------|--------------|---------------|-------------|--------|---------------|
| 18年度 | 65,960人 | 32,435,254千円 | △ 2,134,451千円 | 5,440,498千円 | 16.77% | 18.00% |

(2)職員給与費の状況(普通会計予算)

| 区分 | 職員数 A | 給与費 | | | | 1人あたり給与費 B/A | 1人あたり給与費 類似団体平均(参考) |
|------|----------|-------------|-----------|-----------|-------------|-----------------|------------------------|
| | | 給料 | 職員手当 | 期末・勤勉手当 | 計 B | | |
| 18年度 | 605人 | 2,440,903千円 | 263,850千円 | 995,672千円 | 3,700,425千円 | 6,116千円 | 6,333千円 |

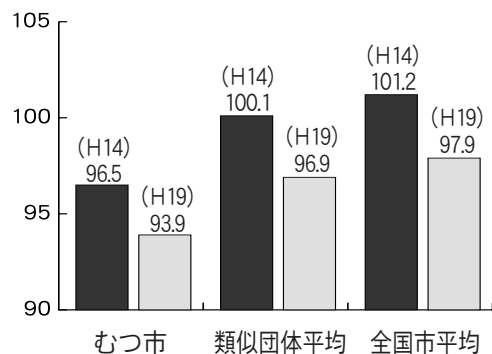
※職員手当には退職手当を含みません。職員数は18年4月1日現在の人数。

(3)特記事項

平成17年3月14日、編入合併(川内町、大畑町、脇野沢村)により、合併日前の実績については旧むつ市の数値を掲載しました。

※ラスパイルズ指数とは、国家公務員の給与水準を100とした場合の地方公務員の給与水準を示す指数です。
※類似団体平均とは、人口規模・産業構造が類似している団体のラスパイルズ指数を単純平均したものです。

(4)ラスパイルズ指数の状況(各年4月1日現在)



2・職員の平均給与月額、初任給の状況

(1)職員の平均年齢、平均給料月額および平均給与月額の状況(平成19年4月1日現在)

①一般行政職

| 区分 | 平均年齢 | 平均給料月額 | 平均給与月額 | 平均給与月額(国ベース) |
|------|-------|----------|----------|--------------|
| むつ市 | 45.2才 | 343,309円 | 371,986円 | 365,179円 |
| 青森県 | 44.1才 | 352,500円 | 420,493円 | 387,826円 |
| 国 | 40.7才 | 325,724円 | — 円 | 383,541円 |
| 類似団体 | 43.8才 | 343,951円 | 408,150円 | 376,934円 |

③教育職

| 区分 | 平均年齢 | 平均給料月額 | 平均給与月額 |
|------|-------|----------|----------|
| むつ市 | 42.3才 | 386,667円 | 436,033円 |
| 青森県 | 43.2才 | 379,400円 | 427,188円 |
| 類似団体 | 44.4才 | 348,004円 | 372,712円 |

※青森県および類似団体の数値は、小中学校教員職のものです

②技能労務職

| 区分 | 平均年齢 | 平均給料月額 | 平均給与月額 | 平均給与月額(国ベース) |
|--------|-------|----------|----------|--------------|
| むつ市 | 52.3才 | 355,745円 | 381,923円 | 375,771円 |
| 学校給食員 | 50.5才 | 345,245円 | 371,993円 | 365,179円 |
| 用務員 | 55.1才 | 374,453円 | 402,007円 | 396,060円 |
| 自動車運転手 | 52.1才 | 363,480円 | 396,250円 | 394,400円 |
| その他 | 51.4才 | 347,280円 | 371,753円 | 368,860円 |
| 青森県 | 46.2才 | 318,900円 | 364,077円 | 344,585円 |
| 国 | 48.8才 | 287,094円 | — 円 | 320,514円 |
| 類似団体 | 48.0才 | 313,225円 | 346,346円 | 330,862円 |

※『平均給料月額』とは、19年4月1日現在における各職種ごとの職員の基本給の平均です。

※『平均給与月額』とは、給料月額と毎月支払われる扶養手当、住居手当、時間外勤務手当などのすべての諸手当の額を合計したものであり、地方公務員給与実態調査において明らかにされているものです。また、『平均給与月額(国ベース)』は、国家公務員の平均給与月額には時間外勤務手当、特殊勤務手当等の手当が含まれていないことから、比較のため国家公務員と同じベースで再計算したものです。

〈※参考 技能労務職の公務員と民間の比較(試算値)〉

| 区分 | 公務員年収 | 民間年収 |
|--------|------------|------------|
| むつ市 | 6,309,276円 | — 円 |
| 調理師 | 6,119,716円 | 2,825,300円 |
| 用務員 | 6,608,984円 | 3,284,300円 |
| 自動車運転手 | 6,589,900円 | 2,554,300円 |

※民間データは賃金構造基本統計調査(H16~18)で公表されたものです。

※年収のデータは、平均給与月額を12倍したものに前年度支給された期末勤勉手当(公務員)や年間賞与(民間)を加えた試算値です。

(2) 職員の初任給の状況(19年4月1日現在)

| 区分 | | むつ市 | 青森県 | 国 |
|-------|-----|----------|----------|----------|
| 一般行政職 | 大学卒 | 170,200円 | 166,796円 | 170,200円 |
| | 高校卒 | 138,400円 | 135,632円 | 138,400円 |
| 技能労務職 | 高校卒 | 134,000円 | 131,320円 | - 円 |
| | 中学卒 | 120,200円 | 111,609円 | - 円 |
| 教育職 | 大学卒 | - 円 | - 円 | - 円 |
| | 高校卒 | - 円 | - 円 | - 円 |

(3) 職員の経験年数別・学歴別平均給料月額(19年4月1日現在)

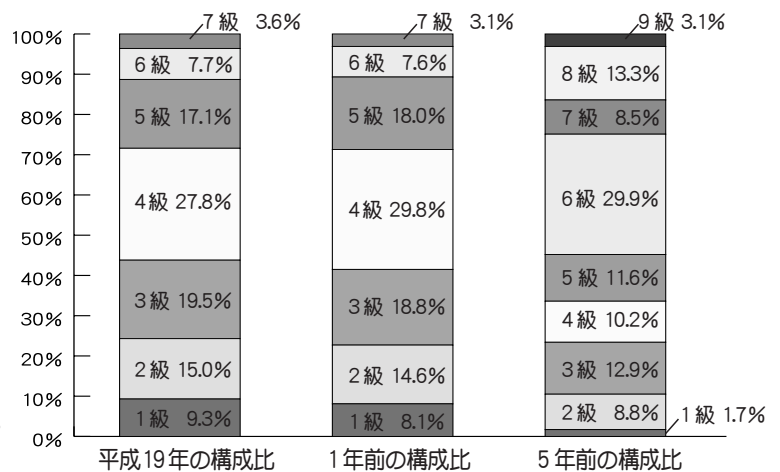
| 区分 | | 経験年数 10年 | 経験年数 15年 | 経験年数 20年 |
|-------|-----|----------|----------|----------|
| 一般行政職 | 大学卒 | 269,400円 | 314,200円 | 369,300円 |
| | 高校卒 | 225,100円 | 280,000円 | 312,100円 |
| 技能労務職 | 高校卒 | - 円 | 279,000円 | 313,000円 |
| | 中学卒 | - 円 | - 円 | - 円 |
| 教育職 | 大学卒 | - 円 | - 円 | - 円 |
| | 高校卒 | - 円 | - 円 | - 円 |

3・一般行政職の級別職員数等の状況

(1) 一般行政職の級別職員数の状況(19年4月1日現在)

| 区分 | 標準的な職務内容 | 職員数 | 構成比 |
|----|----------|------|-------|
| 7級 | 部長 | 16人 | 3.6% |
| 6級 | 次長 | 34人 | 7.7% |
| 5級 | 課長 | 75人 | 17.1% |
| 4級 | 課長補佐 | 122人 | 27.8% |
| 3級 | 係長 | 85人 | 19.5% |
| 2級 | 主事 | 66人 | 15.0% |
| 1級 | 主事 | 41人 | 9.3% |

※むつ市職員の給与に関する条例に基づく給料表の級区分による職員数です。標準的な職務内容とは、それぞれの級に該当する代表的な職務です。



(注)平成18年に9級制から7級制に変更

(旧給料表の1級および2級、ならびに4級および5級をそれぞれ統合)

(2) 昇給への勤務成績の反映状況

| 区分 | A | B | C | D | E |
|----------|---|---|---|---|---|
| 55才未満の職員 | 8 | 6 | 4 | 2 | 0 |
| 55才以上の職員 | 4 | 3 | 2 | 1 | 0 |

※A…極めて良好、B…特に良好、C…良好、D…やや良好、E…良好でない
左記の基準により決定しています(数字は号給数を表す)。

4・職員の手当の状況

(1) 期末手当・勤勉手当(平成18年度)

| 区分 | 1人あたり平均支給額 | 期末手当(支給割合) | 勤勉手当(支給割合) | 加算措置の状況 |
|-----|------------|--------------|----------------|---|
| むつ市 | 1,837千円 | 3.0月分(1.6月分) | 1.45月分(0.75月分) | 職制上の段階、職務の級等による加算措置 ・役職加算 5~15% |
| 青森県 | 1,886千円 | 3.0月分(1.6月分) | 1.45月分(0.75月分) | 職制上の段階、職務の級等による加算措置 ・役職加算 5~20% ・管理職加算 10~25% |
| 国 | - 円 | 3.0月分(1.6月分) | 1.45月分(0.75月分) | 職制上の段階、職務の級等による加算措置 ・役職加算 5~20% ・管理職加算 10~25% |

※()内は、再任用職員に係る支給割合です。

(2) 退職手当(平成19年4月1日現在)

| 区分 | | 勤続20年 | 勤続25年 | 勤続35年 | 最高限度額 | 退職時特別昇給 | 1人あたり平均支給額 |
|-----|-------|---------|---------|---------|---------|---------|------------|
| むつ市 | 自己都合 | 23.50月分 | 33.50月分 | 47.50月分 | 59.28月分 | 制度なし | 24,963千円 |
| | 勸奨・定年 | 30.55月分 | 41.34月分 | 59.28月分 | 59.28月分 | | |
| 国 | 自己都合 | 23.50月分 | 33.50月分 | 47.50月分 | 59.28月分 | - | - |
| | 勸奨・定年 | 30.55月分 | 41.34月分 | 59.28月分 | 59.28月分 | | |

※退職手当の1人あたり平均支給額は、18年度に退職した職員に支給された平均額です。

(3)特殊勤務手当(平成19年4月1日現在)

| 支給実績(18年度決算) | 支給職員1人あたり 平均支給年額(18年度決算) | 職員全体に占める 手当支給職員の割合(18年度) |
|--------------|-----------------------------|-----------------------------|
| 7,173千円 | 37,753円 | 27.7% |

| 手当の名称(7種) | 主な支給対象職員 | 主な支給対象業務 | 支給単価 |
|--------------|---------------|---------------|------------|
| 税務手当 | 税務担当職員 | 税の徴収または滞納処分 | 4,500円(月額) |
| 火葬業務手当 | 斎場に勤務する職員 | 火葬業務 | 4,000円(月額) |
| 福祉現業手当 | 福祉事務所職員 | 現業業務 | 5,000円(月額) |
| | 保育所職員 | 保育業務 | 3,000円(月額) |
| 感染症等防疫作業手当 | | 感染症消毒作業 | 300円(日額) |
| | | 感染症鳥獣、病虫害駆除作業 | |
| | | 家畜防疫作業 | |
| 死体処理作業手当 | | 行旅死亡人処理作業 | 2,500円(1体) |
| 税および税外収入徴収手当 | | 税外諸収入金の徴収 | 200円(日額) |
| 水道作業手当 | 脇野沢地区簡易水道担当職員 | 水道作業 | 6,000円(月額) |

(4)時間外勤務手当

| 区分 | 支給実績 | 支給職員1人あたり |
|----------|----------|-----------|
| 平成18年度決算 | 53,942千円 | 226千円 |
| 平成17年度決算 | 54,621千円 | 101千円 |



(5)その他の手当(平成19年4月1日現在)

| 手当名 | 内容 | 支給単価 | 国の制度との異同 | 国の制度と異なる内容 | 支給実績 | 支給職員1人あたり |
|--------|--|---------|----------|------------|----------|-----------|
| 扶養手当 | 配偶者 | 13,500円 | 同 | | 79,428千円 | 190,475円 |
| | 2人まで(配偶者扶養) | 6,000円 | | | | |
| | 1人(配偶者非扶養) | 6,500円 | | | | |
| | 1人(配偶者なし) | 11,000円 | | | | |
| | その他 | 5,000円 | | | | |
| | 特定期間の加算 | 5,000円 | | | | |
| 住居手当 | 借家・間借(限度額) | 27,000円 | 同 | | 32,888千円 | 72,441円 |
| | 自宅 | 3,000円 | 異 | | | |
| 通勤手当 | 通勤距離が片道2km以上である職員について、通勤方法・通勤距離に応じて2,000～55,000円 | | 異 | 距離区分 | 29,225千円 | 67,650円 |
| 管理職手当 | 部長級 | 17,200円 | 異 | 支給額 | 23,851千円 | 157,954円 |
| | 次長級 | 15,200円 | | | | |
| | 課長級 | 13,200円 | | | | |
| 休日勤務手当 | 1時間あたりの支給額 × 135/100 | | 同 | | — | — |

5・特別職の報酬等の状況(平成19年4月1日現在)

| 区分 | 給料・報酬 | ※参考 類似団体(最高額/最低額) | 期末手当 | 退職手当 | 1期の退職手当額 | 退職手当支給時期 |
|----------|--------------------|-----------------------|--------|-------------|-------------|----------|
| 市区町村長 | 637,500円(850,000円) | 1,089,000円 / 616,000円 | 3.35月分 | 月数×52/100 | 21,216,000円 | 任期満了時 |
| 副市長 | 552,000円(690,000円) | 895,000円 / 550,800円 | | 月数×26.5/100 | 8,776,800円 | |
| 収入役 | 536,350円(631,000円) | 810,000円 / 536,400円 | | 月数×24/100 | 7,269,120円 | |
| 議長 | 401,000円(401,000円) | 690,000円 / 269,000円 | 3.35月分 | | | |
| 副議長 | 361,000円(361,000円) | 620,000円 / 228,000円 | | | | |
| 議員 | 340,000円(340,000円) | 560,000円 / 213,000円 | | | | |
| 議員(在任特例) | 201,000円(201,000円) | | | | | |

※給与・報酬の()内は、減額措置を行う前の金額です

※『1期の退職手当額』とは、4月1日現在の給料月額および支給率に基づき、1期(4年=48月)勤めた場合における退職手当の見込額です

6・職員数の状況

(1)部門別職員数の状況と主な増減理由(各年4月1日現在)

| 部門 | | 平成18年 | 平成19年 | 対前年増減数 | 主な増減理由 |
|---------------|------|-------|-------|---------------------------------------|---------------------------------------|
| 普通会計部門 | 議会 | 9人 | 9人 | 0人 | |
| | 総務 | 153人 | 151人 | △2人 | 分庁舎事務の効率化 |
| | 税務 | 48人 | 45人 | △3人 | 課税システム改良による効率化 |
| | 農林水産 | 41人 | 40人 | △1人 | 指定管理制度の導入 |
| | 商工 | 17人 | 16人 | △1人 | 観光業務の縮小 |
| | 土木 | 47人 | 46人 | △1人 | 道路維持事務の縮小 |
| | 民生 | 134人 | 132人 | △2人 | 保育所の廃止 |
| | 衛生 | 50人 | 49人 | △1人 | 介護包括支援センター設立事務の減少 |
| | 計 | 499人 | 488人 | △11人 | 〈参考〉人口1万人当たりの職員数 73.98人(類似団体では61.85人) |
| | 教育 | 106人 | 105人 | △1人 | 技能職員の減 |
| 小計 | 605人 | 593人 | △12人 | 〈参考〉人口1万人当たりの職員数 89.90人(類似団体では84.04人) | |
| 公営企業等 会計部門 | 水道 | 41人 | 40人 | △1人 | 料金徴収事務の効率化 |
| | 下水道 | 13人 | 12人 | △1人 | 施設管理業務の効率化 |
| | その他 | 27人 | 25人 | △2人 | 介護包括支援センター事務委託による減 |
| | 小計 | 81人 | 77人 | △4人 | |
| 合計 | 686人 | 670人 | △16人 | | |
| 条例定数 | 734人 | 734人 | 0人 | | |

※職員数は一般職に属する職員数です(教育長を含む)。

道路開通式典 ●企画立案 ●会場設営
●司会・進行すべて承ります

●テント ●紅白幕 ●イス ●テーブル ●神事一式 ●受付 ●案内状送付




集客アップ! 売上アップ! イメージアップ! のお手伝い **ヨシザキ・アド企画** ☎22-2174

伝え続けたい想い...

お墓 春商談会
5/12~5/18

安全な構造計算を、デザインに取り入れながら、故人の思いが伝わるお墓づくりを、お手伝いいたします。

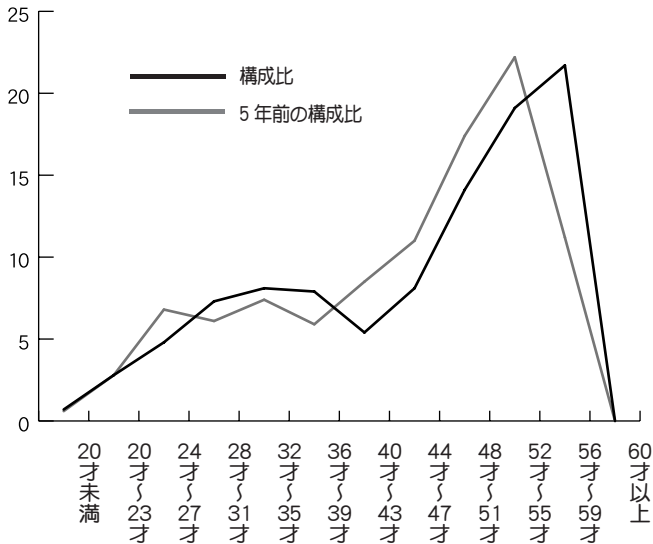
ご来店お待ちしております。



特許 墓石 有限会社 小田桐石村
むつ市仲町15-8 TEL 33-3166

大畑方面 宮生モール ● 横浜方面
ローソン ● ハローワーク
下北駅 ■ 展示場 赤川駅

(2)年齢別職員構成の状況(平成19年4月1日現在)



| 区分 | 平成19年職員数 | 区分 | 平成19年職員数 |
|--------|----------|--------|----------|
| 20才未満 | 5人 | 40～43才 | 36人 |
| 20～23才 | 19人 | 44～47才 | 54人 |
| 24～27才 | 32人 | 48～51才 | 94人 |
| 28～31才 | 49人 | 52～55才 | 128人 |
| 32～35才 | 54人 | 56～59才 | 145人 |
| 36～39才 | 53人 | 60才以上 | 0人 |
| | | 計 | 669人 |

(3)定員管理の数値目標および進捗状況

①平成17年4月1日～平成22年4月1日における定員管理の数値目標

| 平成17年4月1日職員数 | 平成22年4月1日職員数 | 純減数 | 純減率 |
|--------------|--------------|------|-------|
| 699人 | 646人 | △53人 | △7.6% |

(参考)むつ市行政改革大綱における定員管理の数値目標(数・率)

| 計画期間 | | 数値目標 |
|-----------|------------|--------|
| 始期 | 終期 | |
| 平成17年4月1日 | 平成22年3月31日 | 5%以上削減 |

②定員管理の数値目標の年次別進捗状況(実績)の概要

| | | 平成17年 計画始期 | 平成18年 1年目 | 平成19年 2年目 | 平成20年 3年目 | 17年～22年 計 | | 数値目標 (参考) |
|---------|-----|---------------|--------------|--------------|--------------|--------------|-------|--------------|
| 一般行政 | 職員数 | 509 | 499 | 488 | | / | / | |
| | 増減 | | △10 | △11 | | | | |
| 教育 | 職員数 | 109 | 106 | 105 | | | | |
| | 増減 | | △3 | △1 | | | | |
| 消防 | 職員数 | | | | | | | |
| | 増減 | | | | | | | |
| 公営企業等会計 | 職員数 | 81 | 81 | 77 | | | | |
| | 増減 | | 0 | △4 | | | | |
| 計 | 職員数 | 699 | 686 | 670 | | 増減 | 進捗率 | 646 |
| | 増減 | | △13 | △29 | | △29 | 54.7% | △53 |

※計画期間は、17年～22年の5年間です

※増減は、各年の欄にあっては対前年比の職員増減数を、計の欄にあっては計画1年目以降現年までの職員増減数の類計を示しています

※計の欄の進捗率は、数値目標に対する進捗率です

※公営企業局職員の状況については、市ホームページをご覧ください。

〈詳しくは〉
市総務課人事係 ☎ 22-1111 内線 145

車で青森から長崎まで

この3月に私なりにタフな旅行をしてきました。去年のゴールデン・ウィークに高速道路を使わずに一人で名古屋まで行ってきたので、今回は高速を使えば、九州まで行けるだろうと思って、思い切って目的地を長崎にしました。なぜ、長崎かというと、九州で行ったことがない県は長崎だけだったからです。それから、車じゃないとなかなか行けない、島根県と鳥取県も行きたいと思っていたので、車で行くことに決めました。



確かに、私は旅行によく行く人なので、ある意味、長崎まで車で行くことは大したことはないように感じましたが、土曜日の朝7時ごろに下田ICから高速に乗ったとき、『自分の車で高速に乗るなんてたった2回目なのに、私は本当に長崎まで行くのか?』とちょっとしたショックでした。びっくりすることだらけの旅行でした。

仙台の近くのレスト・エリアでじゃじゃ麺を頼んで、はじめて食べようとしたら、麺と一緒に生卵が出てきて、一人だったから、それはかけて食べるのか、すき焼きみたいに麺を少し入れて食べるのかわからなくて色々悩みました。そして、おつの人に電話してちょっと聞いてみたら、『じゃじゃ麺は食べたことがないから食べ方がわからない』と言われて、びっくりしました。和食なのに、食べ方がわからない日本人も大勢いるんだと思いました。(ちなみにじゃじゃ麺は麺をそのまま食べてから、卵とお湯を入れてスープみたいに飲むそうです。)

一日目は山梨の友達の家へ泊まりに行きました。山梨はワインが有名だからと友達のお母さんが、日本酒の一升瓶の大きさのワインを2本もくれました。一升瓶のワインを見るのは、初めてなので、かなりびっくりしました。

そのあと、日本で名所とされているところももちろんたくさん回ってきました。彦根城、小倉城、松江城に、宮島、平和公園、原爆ドーム、岩国の錦帯橋、鳥取の砂丘、和歌山の高野山などたくさん見てきました。

各地方の温泉にもたくさん入ってきました。鳥取県の混浴で無料の温泉に行こうとしたら、前日、大雨のせいで川が溢れていて、温泉まで川になっていました。『なんでそういう

Amy's Essay

～エイミーのヨモヤマ話～



国際交流員 Amy (エイミー)

ところに温泉を作るわけ?』と入れないことにがっかりして温泉の文化も不思議に思いました。

九州では朝ごはんは博多ラーメンを食べてから、小倉城の隣の神社では縁結びのためのハートの形をした絵馬がたくさんあり、ハートの形をした鐘までありましたが、『神社でこういうのってあり?』と楽しみながらも、違和感を感じてきました。



四国と沖縄以外は一応全ての県を回っているということで、外国人にも日本人にも一番おすすめのところはどこかよく聞かれます。そして、やっぱり私の一番のお気に入りには山口県の日本海側にある萩市というところ。外国人の私から見て日本の中で一番日本らしさをもっている気がします。昔風な日本の味をもっていて神社や寺に城、侍の家、焼き物でも有名であり、本当に素晴らしい街です。おつから非常に遠いでしょうけど、行くチャンスがあったらぜひ人生で一度行くべき街だと思います。

最後に面白かったことは高野山で7人のツアーグループに話しかけられて、『どこから来たか?』という話になったとき、団長さんは私が留学していた場所の出身で、他にも青森市出身の人もいました。それから三重県に向かおうとしたときに山の中にあった小さなパン屋さんは経営している人がなんと大畑出身でした。日本はびっくりするほど狭いです。

9日間で無事に車でおつ市から長崎まで行ってこられました。非常に疲れましたので、もう車での旅行は当分ないと思います。今度は飛行機を使って、沖縄でも行ってこられるしかないですね。みなさんも色々な旅行をしてみてください。自分が住んでいる国について色々なことを学ぶことができる旅もまた素晴らしいものです。



“ヨガ”春から始めてみませんか? レッツトライ!

深く呼吸をすることで、ストレスを減らし心と体のバランスを整えます。心も体もスッキリ軽く。初心者向けのヨガをご紹介します。(いつ・どこで)

① 5月22日(木)・29日(木) … 18:30 ~ 19:30

下北文化会館リハーサル室

② 5月24日(土)・31日(土) … 10:00 ~ 11:00

下北文化会館リハーサル室

③ 5月25日(日)・6月1日(日) … 14:00 ~ 15:00

海と森ふれあい体験館シェルホール

〈参加費〉①②③ 各2回シリーズで1,000円

〈申込方法〉お電話でお申し込みください。

〈問合せ・申込先〉

全米ヨガアライアンス認定インストラクター

佐々木絵里子 ☎ 090-4633-6625

春のハイキング ～恐山の春をハイキングします～

〈い つ〉 6月14日(土)・午前9時～午後3時
 ※8時30分までに市役所前集合
 〈コース〉 恐山(角違コース～一体地蔵
 ～大尽山～一体地蔵～宇曽利山湖)
 〈定員〉 20名
 〈準備するもの〉
 昼食・雨具・着替え・トレッキングシューズを着用
 〈講師〉 むつ山岳会
 〈申込方法〉
 お電話でお申し込みください。
 5月15日(木)午前8時30分受付開始
 〈その他〉
 雨天の際は中止します。判断のつかない場合は、当日午前7時30分以降にお問い合わせください。



〈問合せ・申込先〉
 市市民スポーツ課 ☎ 22-1111 内線 742・743

平成20年度むつ市ジュニア大使募集

〈派遣期間〉平成21年1月7日(水)～1月13日(火)
 〈派遣先〉
 アメリカ合衆国ワシントン州ポートエンジェルズ市
 〈応募資格〉
 むつ市内の中学校に在籍する、心身ともに健康で、外国生活に適應できる生徒
 〈募集人員〉 13名
 〈申込方法〉
 各中学校から要項等を受け取り、必要事項を記入のうえ、5月26日(月)～6月6日(金)までにお申し込みください。
 〈その他〉
 5月21日(水)に行われる『事前説明会』に、できるかぎり保護者同伴でご参加ください(詳細は要項をご覧ください)。



〈問合せ・申込先〉
 市学校教育課 ☎ 22-1111 内線 754

「家庭にありませんか?むつ・下北についての貴重な資料

市立図書館は、次のものを地域資料として収集・保存に努めておりますので、地域資料の提供にご協力をお願いいたします。

- ①昔の田名部・大湊・川内・大畑・脇野沢・下北地域の写真
 - ②郷土関係のもの(古文書・下北文化・はまなす・うそり・むつ下北の研究書・下北地方誌・明治期の新聞・斗南藩など)
 - ③田名部・大湊・川内・大畑・脇野沢・下北地域の古文書
- むつ・下北地域に関する資料については、本館で保存し郷土研究に活用させていただきます。
 書き込み、変色していても大丈夫です。

本の寄贈を募集しております

市立図書館およびむつ・下北地区読書推進協議会では今年度、本の寄贈を受付いたします。
 寄贈された本の取り扱いや利用先は、市立図書館にまかせていただくこととなりますのであらかじめご了承ください。

【寄贈いただいた本の活用は】

- ①図書館分館や図書が不足している市内学校の蔵書として活用いたします。
- ②ブックフェスティバルのリユースブックとして利用する予定です。

【寄贈受付対象の図書】

- ・小説(単行本・文庫本)、歴史、娯楽など(雑誌類、百科事典を除く)
- ・子ども向け絵本・読み物(雑誌・知育教材・問題集を除く)

※ただし、落書き・書き込み・破損・変色など汚れているものは受付できません。
 その他不明な点は、市立図書館へお問い合わせください。



【昭和30年当時の大湊】

〈問合せ先〉
 市立図書館
 ☎ 28-13500

『これだけは知っておきたい がんの話』第2回講演会

【青森県でがんを治すにはどうすればよいか】～がんの予防、大腸がんの早期発見を巡って～

がんとはどういうものか。がんはどのように治療するのか。がん向き合う心構えは。朝日新聞青森版で毎週金曜日に連載中の『これだけは知っておきたいがんの話』を執筆している弘前大学医学部の先生方による講演会です。

講演会の後半には参加者からの質問に答えるコーナーも設けます。どうぞお気軽にご参加ください。

〈いつ〉6月13日(金)・午後6時～8時
※午後5時30分～受付

〈どこで〉下北文化会館大集会室

〈参加費〉無料

〈申込方法〉氏名、住所、電話番号を明記し、ハガキか
FAXでお申し込みください。

〈申込締切〉6月10日(火)※必着

〈定員〉100人程度 ※先着順となります



中路重之氏
弘前大学大学院医学研究科
社会医学講座教授



福田眞作氏
弘前大学大学院医学研究科
消化器血液内科学講座教授

※司会は 阿部由直氏

〈弘前大学大学院医学研究科放射線学講座教授〉

〈問合せ・申込先〉

〒030-0862 青森市古川 2-19-14

朝日新聞青森総局『がん講演会』係

☎017-775-2811 ☎017-722-8461

不要入れ歯のリサイクルはじめました

～不要になった入れ歯のご寄付をお願いいたします～

むつ市社会福祉協議会ではNPO 法人日本入れ歯リサイクル協会と協力し、入れ歯に使用されている金属をリサイクルして福祉活動に役立てるため、不要入れ歯の回収をいたします。

回収された入れ歯は資源としてリサイクルされ、その益金が勸日本ユニセフ協会とむつ市社会福祉協議会に寄付されることとなります。むつ市社会福祉協議会では、この寄付金を地域福祉の推進のため役立させていただきます。

【回収ボックスの設置場所】

むつ市役所本庁舎、川内・大畑・脇野沢庁舎
老人憩いの家福寿荘(むつ市川守町)
 禄寿荘(むつ市新町)
 長寿荘(むつ市関根)

むつ市社会福祉協議会

【回収できる入れ歯】

金属がついた入れ歯、歯にかぶせた「クラウン」
歯に詰めた「インレー」、歯と歯をつないだ「ブリッジ」
※金属がついていないものは回収できません

【寄付の方法】

汚れを落とし、熱湯か入れ歯洗剤(除菌タイプ)で消毒し、新聞広告等の厚手の紙で入れ歯を包み、回収ボックス備え付けのビニール袋に入れて投函してください。なお、郵送でも受け付けています。



〈問合せ・郵送先〉

〒035-0072 むつ市金谷一丁目1番1号

むつ市社会福祉協議会・むつ市ボランティア市民活動センター

☎33-3023・☎23-5093 (FAX 兼用)

平成20年度『むつ市民大学』開講

【むつ市民大学とは…】

より豊かな人間性を育むための知識・技術を習得しながら、『いつでも、どこでも、だれでも参加できる』をモットーとして、身近で多様なテーマを用意し学習する機会を提供しています。

講義を中心とした『公開講座』と、実習を中心とした『ゼミナール』で構成しています。受講登録することで、修了することも可能です。

○単位の認定について…公開講座およびゼミナールともに1時間1単位としています。

…公開講座1回受講(2単位取得)を必修単位としています。

○修了者の認定および修了証授与

…公開講座に受講登録し、公開講座2単位を含む10単位を取得すると、当該年度の修了生として修了証をさしあげます。

【公開講座】 地域の特徴をいかした講師陣がそろいました！

| いつ | どこで | テーマ | 講師等 |
|--------------------------|------------------|--|-------------------------------------|
| 5月22日(木) 10:00～12:00 | 中央公民館講堂 | 開講式記念講演 『県民駅伝にかける思い～連覇の足跡・心のタスキ～』 | 青森県民駅伝むつ市チーム 監督 金澤 貴氏 |
| 6月26日(木) 13:00～15:00 | 中央公民館講堂 | 移動博物館 『昔の人の知恵や工夫～現代の生活を見直そう～』 | 青森県立郷土館 |
| 7月31日(木) 13:00～15:00 | 大畑公民館 集 会 室 | 『日本の地球温暖化の現状～植物への影響～』 | 青森大学環境科学研究科環境教育学 教授 藤田 均氏 |
| 8月28日(木) 10:00～12:00 | 中央公民館講堂 | 『本州最北端に住む生き物たち ～守ろう！下北半島の自然～』 | NPO 法人自然学校エコーロジ 理事長 木下 哲夫氏 |
| 9月18日(木) 8:30～16:00 | 施設見学 | ・斗南藩記念観光村・県立三沢航空科学館(三沢) ・環境科学技術研究所(六ヶ所村) | |
| 10月17日(金) 10:00～12:00 | 脇野沢公民館 集 会 室 | 『後期高齢者医療制度について(仮)』 | 市国保年金課 課長補佐 田中 宏司氏 |
| 11月27日(木) 13:00～15:00 | 川内公民館 大 集 会 室 | 『阪神大震災 目に見えないところで何が あったか～震災から学ぶジェンダーと防災～』 | 青森県男女共同参画センター 副館長 小山内 世喜子氏 |
| 12月25日(木) 13:00～15:00 | 中央公民館講堂 | 『下北検定・下北かるた ～下北のごと、おべでらガー？～』 | 青森県下北地域県民局地域連携部 地域支援室 総括主幹 神 直文氏 |
| 1月下旬予定 | 中央公民館講堂 | 『霊場恐山～魂のゆくえ～』 | 恐山院代 南 直哉氏 |
| 2月下旬予定 | 中央公民館講堂 | 閉講式記念コンサート 『板橋かずゆきのライブ&トーク』 | シンガーソングライター 板橋 かずゆき氏 |

【受講登録は…】5月13日(火)・午前9時から各公民館で受付。お申し込みは電話か窓口へ！

○公開講座では会場までのバスが運行されます。ご利用の方は申込時にお知らせください。集合時間等はその都度市政だよりでお知らせします。

○タイトル等が変更となる場合もありますのでご了承ください。

○受講登録していない方も聴講できますのでお気軽にご参加ください。

〈問合せ・申込先〉

中央公民館 ☎ 24-1224

川内公民館 ☎ 42-3113

大畑公民館 ☎ 34-2321

脇野沢公民館 ☎ 44-2110

【ゼミナール】 趣味の世界を広げる足がかりに！～定員になり次第締め切りとなります～

○おつ地区ゼミナール…申し込みは中央公民館 ☎24-1224

| | テーマ | どんな | 定員 | いつ・どこで | 講師 | 材料費 | 準備するもの |
|----|------------------------|-------------------------|---------------------------------------|--|--------|--------|--|
| 前期 | IT | 初歩のワード ・エクセル | 10名 | 6/4・6/11・6/18・6/25・7/2 いずれも水曜日・午後2時～4時 〈中央公民館・ITルーム〉 | 猿谷修平氏 | 無料 | 筆記用具 |
| | 地産地消料理 | 地元の食材に こだわった料理 | 20名 | 6/12・6/26・7/10・7/24・8/21 いずれも木曜日・午後7時～9時 〈中央公民館・調理実習室〉 | 坂本謙二氏 | 3,000円 | エプロン 三角巾 |
| | シャドウ ボックス | 絵を切って重ねて貼っ て3次元のクラフト | 16名 | 6/3・6/10・6/17・6/24 いずれも火曜日・午前10時～正午 〈中央公民館・第一会議室〉 | 孫竹マツ氏 | 105円 | デザインナイフ・カッ ターマット・透明バス ポンド50g・ピンセッ ト・定規・色鉛筆(赤 黒)・ノート大のあき 箱・消しゴム・ハサミ・ 透明な袋(6枚) |
| | スクラップ ブック 【昼間の部】 | オリジナル フォトフレーム | 10名 | 7/3(木)・7/9(水) ・午前10時～正午 〈中央公民館・第一会議室〉 | 白井有美子氏 | 1,000円 | 筆記用具 定規 ハサミ 写真4～5枚 |
| | スクラップ ブック 【夜間の部】 | ～写真をおしゃれ に飾りましょう～ | 10名 | 7/2(水)・7/8(火) ・午後6時30分～8時30分 〈中央公民館・第一会議室〉 | | | |
| | フラダンス | 初心者向け フラダンス | 30名 | 6/5・6/12・6/19・7/3・7/10・7/17 いずれも木曜日・午前1時30分～3時30分 〈中央公民館・講堂〉 | 浅野てい子氏 | 無料 | 飲み物 動きやすい服装 |
| 後期 | 男の料理教室 | | ☆詳しい内容や募集開始日は、9月上旬号(9月10日発行)にてお知らせします | | | | |
| | 実用筆ペン | | | | | | |
| | べこもち | | | | | | |
| | そば打ち | | | | | | |
| | 創作ひな人形 | | | | | | |

【ゼミナールの申し込み】5月19日(月)・午前9時から各公民館で受付。お申し込みは電話か窓口へ！

- 各地区のゼミは各公民館で受付となりますのでご注意ください。
- 今回の募集は、各地区とも前期ゼミ、通年ゼミのみの受付となります。
- 後期ゼミの申し込みは、後日、市政だよりにてお知らせします。



【シャドウボックスゼミ】



【フラダンスゼミ】

※川内・大畑・脇野沢地区のゼミナールは次のページへ！

○川内地区ゼミナール…申し込みは川内公民館 ☎42-3113

| | テーマ | どんな | 定員 | いつ・どこで | 講師 | 材料費 | 準備するもの |
|--------|------|---------------------|-----|---|------------|-----|--------|
| 通 年 | 陶芸教室 | 『手ひねり』から 『ろくろ』まで | 25名 | 6/3・7/1・8/5・10/7・11/4・12/2 いずれも火曜日・午前10時～正午 〈むつ市陶芸センター〉 | 笹原明仁氏 | 実費 | 特になし |
| | 書道 | 書道 | 10名 | 4月からの毎月第2、第4 水曜日・午後7時～9時 〈川内公民館〉 | 菊池千喜氏 | 無料 | 書道道具一式 |
| | 英会話 | 初心者のための 日常英会話 | 20名 | 4月からの毎月第2、第4 水曜日・午後7時～9時 〈川内公民館〉 | トビン・ウォロッド氏 | 無料 | 筆記用具 |

○大畑地区ゼミナール…申し込みは大畑公民館 ☎34-2321

| | テーマ | どんな | 定員 | いつ・どこで | 講師 | 材料費 | 準備するもの |
|--------|-------------------|--------------------------------|---------------------------------------|--|--------|-----|--------|
| 前 期 | 陶芸教室 | 陶芸入門 | 20名 | 6/19（佐井村）・7/17（川内町） 8/21（佐井村）※公用車で移動 いずれも木曜日・午前10時～正午 | 各施設担当者 | 実費 | 特になし |
| | 【いきがい教室】 実用筆ペン | 冠婚葬祭表書き | 20名 | 6/11・7/9・8/6・9/3・9/17・10/8 いずれも水曜日・午後1時30分～3時30分 〈大畑公民館〉 | 石澤セツ氏 | 無料 | 特になし |
| 通 年 | 色紙絵 ・絵手紙 | 好きな画材で色紙・ 手紙に絵や文等を 自由に表現 | 20名 | 6/3・7/1・8/5・9/2・10/7・ 11/18・12/2・1/20・2/3 いずれも火曜日・午後1時30分～3時30分 〈大畑公民館〉 | 山本憲一氏 | 無料 | 特になし |
| 後 期 | 郷土料理 | | ★詳しい内容や募集開始日は、9月下旬号(9月25日発行)にてお知らせします | | | | |
| | そば打ち体験 | | | | | | |
| | べこもち | | | | | | |

○脇野沢地区ゼミナール…申し込みは脇野沢公民館 ☎44-2110

| | テーマ | どんな | 定員 | いつ・どこで | 講師 | 材料費 | 準備するもの |
|--------|------|---------|---------------------------------------|---|-------|--------|--------|
| 前 期 | 陶芸教室 | 陶芸入門 | 10名 | 6/7・6/21 いずれも土曜日・午前10時～正午 〈むつ市陶芸センター〉 | 笹原明仁氏 | 1,000円 | 特になし |
| | ヨガ | ヨガ入門～応用 | 20名 | 5/27・6/10・6/24・7/1・ 7/15・7/29・8/5・8/26 いずれも火曜日・午後6時30分～8時30分 〈脇野沢地域交流センター〉 | 中島敬子氏 | 無料 | 特になし |
| | 筆ペン | 筆ペン基礎講座 | 10名 | 7/22（火） ・午後6時30分～8時30分 〈脇野沢地域交流センター〉 | 山本信哉氏 | 無料 | 筆ペン |
| 後 期 | 陶芸 | | ★詳しい内容や募集開始日は、8月下旬号(8月25日発行)にてお知らせします | | | | |
| | 絵手紙 | | | | | | |
| | べこもち | | | | | | |
| | 自然探索 | | | | | | |

『むつ来さまい館』だより

イベント広場において、『米国空軍太平洋音楽隊ーアジア』パシフィック・トレンズが国際交流を目的とした演奏会を開催します。

パシフィック・トレンズは、1941年10月に兵士3名で結成させられたのが始まりとされています。第二次世界大戦の最中には、インド諸島やフィリピン諸島などに駐屯し、活動しておりました。1988年以降は、横田空軍基地を拠点に西太平洋を活動範囲としています。

メンバーは、音楽大学や大学院を卒業し、音楽教諭や教授、プロとして活躍していた実績をもつ隊員で、すべて厳しいオーディションを合格した高レベルのミュージシャンの方々です。

50年代から最新のヒットチャートまで、数多くのレパートリーを備え、またR&Bやオルタナティブ・スタイルに優れた、パシフィック・トレンズは現在、ホットなリズムセクションを含む7名編成となっております。

カントリーや伝統音楽、ポップやロック、ソフト・バラード、ツーステップなど、さまざまなジャンルの音楽を演奏いたしますので、ぜひ、ご来場ください。

〈いつ〉6月2日(月)・開場…午後6時
・開演…午後6時30分

〈どこで〉イベント広場
〈入場料〉無料



〈詳しくは〉
むつ来さまい館 ☎ 33-8191

むつ市テニス協会『下北春季シングルス選手権大会』

一般・学生のみなさんの参加をお待ちしております。

〈いつ〉6月1日(日)・午前10時～(9時45分受付終了)

〈どこで〉運動公園テニスコート

〈種目〉男子シングルス AB 女子シングルス AB

〈参加費〉4,000円(協会員は半額)

〈申込締切〉5月28日(水)必着

〈問合せ・申込先〉

むつ市テニス協会・佐藤 ☎ 29-5254・祐川 ☎ 23-8660

『再就職準備セミナー』

就職を希望し、就職に向けて準備をしている人を対象にセミナーを開催いたします。

〈いつ〉6月3日(火)

午前9時30分～午後0時30分

〈どこで〉下北文化会館

〈どんな〉

○専門のコンサルタントがあなたの再就職をサポート

～再チャレンジサポート

プログラムについて～

※個別相談に応じ、再就職のプランをきめ細かくお手伝いします

○ビジネススマナーの基礎知識

～感動を与えられる

ビジネススマナーについて～

○『私の再就職について』

～再就職活動に向けて

ポイント説明～

〈定員〉20名(先着順)

※希望により託児をいたします

〈受講料〉無料

〈申込方法〉

5月26日(月)までに、電話またはファックスにてお申し込みください。

〈問合せ・申込先〉

(財)21世紀職業財団青森事務所

☎ 017-776-2028

☎ 017-776-2025

市商工観光課

☎ 22-1111内線543

☎ 23-5178

日本綱引連盟公認審判員取得講習会

青森県綱引連盟むつ支部では、日本綱引連盟公認審判員(A級)資格取得講習を開催します。

〈いつ〉

6月15日(日)・午前9時～

〈どこで〉中央公民館

〈申込資格〉18才以上の男女

〈申込締切〉6月1日(日)

〈その他〉

受講申込の方には、後日詳細についてご案内します。



〈問合せ・申込先〉

青森県綱引連盟むつ支部

豊岡 ☎ 24-4518

旅の季節が
やって来た!!

さっぽろ初夏の祭典
よさこいソーラン祭りと小樽・函館の旅(2泊3日)
出発日 6月6日 お一人様 39,800円より

世界自然遺産
知床・網走・釧路 道東の旅(4泊5日)
出発日 6月11日、7月2日 お一人様 51,500円より

日本最北 花の島
礼文・利尻・稚内の旅(3泊4日)
出発日 6月7日、7月8日 お一人様 98,800円

トキと出会う佐渡ヶ島(2泊3日)
出発日 6月20日 お一人様 44,800円より

三ノ五観光 (小川町二丁目 田村医院さん向) ☎ 22-1188

トントウビレッジイベント情報

【トントウビレッジスプリングフェスタ】～中国伝統芸能と最新テクノロジーが夢の共演～

〈い つ〉 5月18日(日)・9:30～16:30

☆中国雑技ショー

……多目的シアターにて(無料)

① 10:00～② 14:00～

3人の若手中国人女性による、足芸・軟体術・アクロバットなど



☆ロボット工作教室

……ワークショップにて(有料)

① 11:30～② 13:00～

(親子各20組・2回限定)

ブルブルテントウ虫ロボットを作ります(お掃除機能あり)。当日受付。申込多数の場合は抽選となります。



☆ロボット体験コーナー

……多目的ルームにて(無料)

① 10:30～② 12:30～③ 15:00～

(各回先着10名)

コミュニケーションロボット展示と2足歩行ロボットによるPK戦など



☆ゲーム・遊具コーナー……中庭にて

- ・ショットゴルフ(有料)
- ・ターゲットフリスビー(有料)
- ・ふわふわガチャピン(無料)

☆チャリティ屋台コーナー『うまいもの広場』……中庭にて

11:00～(有料・なくなり次第終了)

※詳しくは5月9日(金)の新聞折込みチラシをご覧ください。

有料コーナーでの益金は、後日、教育・福祉活動に活用させていただきます。

【絵手紙教室】～好きな画材を使用し、先生からのアドバイスで絵手紙を作成します!～

〈い つ〉 6/15・7/13・9/21・10/19・11/16

いずれも日曜日・10:00～12:00

〈どこで〉トントウビレッジ『多目的ルーム』

〈対象〉小学生以上※原則として毎回参加できる方

〈定員〉25名

〈参加料〉無料(ユニセフ募金にご協力お願いいたします)

〈準備するもの〉絵具、筆、クレヨンなど使用する道具(自由)

〈講師〉山本 憲一氏(東通かるたの挿絵他)

〈申込締切〉6月3日(火)※当日消印有効

〈申込方法〉

官製ハガキにイベント名・郵便番号・住所・氏名・ふりがな・年齢・電話番号をご記入のうえご応募ください。

ハガキ1枚につき1名のご応募となります。

当選者には6月4日以降にご案内の通知をいたします。



〈問合せ先〉

〒039-4223 下北郡東通村大字小田野沢字見知川山1-809

東通村原子力発電所PR施設『トントウビレッジ』 ☎48-2777

釜臥山展望台 リニューアルオープン!

釜臥山展望台が5月12日から利用できます!

みなさまに気持ちよくご利用いただくよう、2年かけて内外装をリニューアルしました。

新しくなった展望台からの陸奥湾の大パノラマと夜景をお楽しみください。

〈問合せ先〉

市商工観光課 ☎22-1111 内線 545



合気道を体験してみませんか

青森県合気道連盟大湊支部では、むつ下北地域での合気道の普及を図るため、初心者を対象にした体験会を開催します。

合気道は攻撃をする武道とは違い、身を守るための武道です。試合形式ではないので、老若男女問わず気軽に取り組むことができます。健康増進、ストレス解消、護身等にも役立ちます。たくさんの方をお待ちしています。

〈いつ〉5月22日(木)

午後7時15分～8時45分

〈どこで〉むつ中学校体育館

〈対象〉中学生以上

〈経験・未経験は問いません〉
〈服装〉
道着または運動のできる服装

〈その他〉

5月から部員を募集しています。毎月第2・4木曜日(午後7時15分～8時45分)同会場にて稽古しておりますので、見学においでください。

〈問合せ先〉

青森県合気道連盟大湊支部

佐藤 ☎29-13070
片山 ☎23-12293

『初心者のための弓道教室』参加者募集

むつ弓道会では、今年も初心者を対象とした弓道教室を開催します。

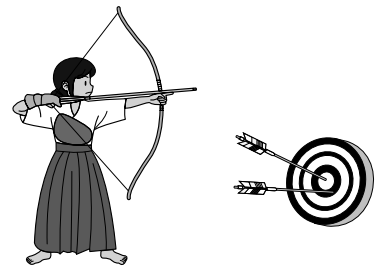
一緒に弓道を楽しんでみませんか？みなさまのご参加をお待ちしております。

〈いつ〉

6月4日～7月30日の毎週水曜日

午後7時～8時30分

〈どこで〉市民体育館



〈問合せ・申込先〉

むつ弓道会

星 ☎29-10285

むつ女声合唱団

メンバー募集

私たちと一緒に歌ってみませんか？初心者の方も発声から指導してありますので、コーラスのハーモニーを楽しみたい方大歓迎です。

〈いつ〉

毎週火曜日：午後7時～9時

毎週木曜日：午前9時30分～正午

〈どこで〉

下北文化会館リハーサル室ほか

〈詳しくは〉

むつ女声合唱団事務局

村元 ☎24-11702

和気あいあい、

『サウンドゴルフ』をしよう

〈いつ〉

毎週水・土曜日

…午前6時～8時

毎月第1・3月曜日

…午前9時～正午

〈どこで〉金谷公園



※新規会員募集中です

〈問合せ・申込先〉

むつGG協会事務局

藤田 ☎23-11320

春の山野草展を開催します

春爛漫。野山の新芽はいっせいに芽吹き、若緑が目によさしい季節となりました。

かれんに咲く花や、優雅な姿を見せてくれる花。

今年も、当会員が丹精こめた作品をご鑑賞ください。

〈いつ〉5月20日(火)～23日(金)

〈どこで〉

公済会1階フロア(むつ市小川町)



〈問合せ先〉

むつ植物愛好会

青木 ☎29-11505

ヨーガサークル会員募集!

ホームヨーガの腹式呼吸で心身ともにスッキリ、リフレッシュしてみませんか!

少しずつ体力もついてきます。初心者の方も大丈夫。いつでも入会できます。

〈いつ〉毎週木曜日・午前10時～11時30分

〈どこで〉市中央公民館

〈参加費〉月2,000円

〈講師〉ホームヨーガインストラクター 中島 敬子 氏

〈申込方法〉電話でお申し込みください。

〈問合せ・申込先〉

ヨーガサークル・工藤 ☎29-1617

・国田 ☎34-4463

ある日、どこかで

4月27日(日) / 春の日のおはなし会(市立図書館)



市立図書館から、おはなしの好きな子どもたちへの”春一番のプレゼント”『春の日のおはなし会』が行われ、たくさんのおはなしが訪れました。

読みきかせボランティアネットワーク『おはなしの木』のみなさんによる、絵本の読みきかせや、どうぶつをテーマにした楽しい紙芝居などで、会場は子どもたちの笑顔でいっぱいでした。

むつ市立図書館は、このような定期的なおはなし会や親子向けのイベント等、乳幼児を連れて訪れやすい環境づくりに努めていることが評価され、4月23日に、子どもの読書活動推進に優れた取り組みを行う団体等に贈られる文部科学大臣表彰を受けました。

4月29日(火)～5月6日(火) / むつ市桜まつり(水源池公園、早掛沼公園)・来さまい大畑桜ロード



各種相談日程

法律相談 市広報広聴課 ☎22-1111 内線 252

6月27日(金) 場所は市民相談室。予約制です。相談の際はできるだけ関係書類を持参してください。

法律相談 青森県弁護士会 ☎017-777-7285

毎月第1・2金曜日 場所はむつ商工会議所。料金は5,000円、13:00～16:00 予約制です。(扶助制度があります。)

行政相談 市広報広聴課 ☎22-1111 内線 252

6月16日(月) 場所は市民相談室。行政が行なう仕事についての各種相談を受けます。

行政相談 大畑庁舎管理課 ☎34-2111

6月13日(金) 場所は大畑庁舎1階小会議室。行政が行なう仕事についての各種相談を受けます。

人権相談 青森地方法務局むつ支局 ☎23-3202

土・日・祝日を除く毎日 場所は下北合同庁舎3階相談室。家族間や近隣関係のこと、学校や職場内のことなどの相談を受けます。

心配ごと相談 むつ市社会福祉協議会相談専用電話 ☎22-2731

月～金曜日 場所は旧市集会所。祝日、第3木曜日は10:00～15:00 休み。

心配ごと相談 むつ市社会福祉協議会大畑支所 ☎34-3537

6月19日(木) 場所は総合福祉センター(ふれあいかん)。10:00～15:00 日常生活のあらゆる相談を受けます。

教育相談 相談専用電話 ☎22-0974

月～金曜日 場所は教育研修センター。予約制です。祝日は休み。9:00～16:00 中学生までの教育に関する相談に応じています。

こころの健康相談 下北地域県民局地域健康福祉部(むつ保健所) ☎24-1231

6月4日(水) 場所は地域健康福祉部(むつ保健所)。予約制です。13:00～14:00 心の悩み、心の病気、認知症等の相談を随時受けます。

女性の健康相談 下北地域県民局地域健康福祉部(むつ保健所) ☎24-1231

6月19日(木) 場所は地域健康福祉部(むつ保健所)。予約制です。10:00～12:00 女性の心身の健康に関する相談に応じます。

生きがいサークル むつ市老人クラブ連合会

はじめて参加される方は前もってご連絡ください。
お花と手芸は材料費が必要です。

〈どこで〉

- ・老人憩の家『禄寿荘』(新 町) ☎23-5800
- ・老人憩の家『福寿荘』(川守町) ☎29-1800

〈詳しくは〉

単位老人クラブ会長、または老人クラブ連合会会長
大畑敏和さん(☎22-2749)へお問合わせください。

【6月の日程】

《禄寿荘》 禄寿荘の各教室は新しく会員を募集しています

| | |
|---------|---------------|
| お花教室 | 5日(木)・19日(木) |
| 手芸教室 | 3日(火)・17日(火) |
| 詩吟教室 | 6日(金)・21日(土) |
| 踊り教室 | 11日(水)・25日(水) |
| お茶教室 | 12日(木)・26日(木) |
| 習字教室 | 13日(金) |
| コーラス教室 | 9日(月)・27日(金) |
| ダンス教室 | 11日(水)・25日(水) |
| カラオケ教室 | 9日(月)・23日(月) |
| 囲碁・将棋教室 | 3日(火)・17日(火) |

〈時間〉

ダンス教室は午後1時～3時、カラオケ教室・囲碁
将棋教室は午後1時～4時、その他の教室は午前10
時～正午

《福寿荘》 福寿荘の各教室は新しく会員を募集しています

| | |
|--------|---------------|
| 詩吟教室 | 3日(火)・17日(火) |
| 俳句教室 | 6日(金)・20日(金) |
| 日舞教室 | 2日(月)・16日(月) |
| 着付教室 | 9日(月)・23日(月) |
| 唱歌教室 | 6日(金)・20日(金) |
| カラオケ教室 | 12日(木)・26日(木) |

〈時間〉

カラオケ教室は午後1時～4時、俳句教室は午前9
時～正午、その他の教室は午前10時～正午

社会保険
労務士

工藤百樹事務所

業務内容

- 労働保険、社会保険の手続きの代行 ●給与計算
- 就業規則の作成・変更 ●各種助成金手続
- 労務管理相談 ●年金相談



皆様の
お手伝いを
します。

【住所】
〒035-0095
むつ市字城ヶ沢12
【TEL】
0175-24-3003
【FAX】
0175-33-2940
【携帯】
090-3121-0602

高価買取 大口・小口をとわず なんでも大歓迎



取り扱い品目

- 家具・家庭電気製品全般
- カメラ・楽器・つり具・バイク
- 衣類・着物・ブランド品
- 贈答品・雑貨品・日用品
- 機械工具・事務・厨房用品

出張買取 むつ・下北全域
当店より伺います。

むつ市小川町1-6-9(むつ病院通り)
リサイクル **タイヨード**
☎0120-71-5188

一部事務組合下北医療センター むつ総合病院職員募集

むつ総合病院では、職員を次のとおり募集します。

①薬剤師

〈試験日時・場所〉

6月15日(日)・むつ総合病院にて

※試験日程等の詳細は、受験申込者に個別に通知します

〈申込受付期間〉

5月13日(火)～30日(金)・午前8時30分～午後5時

※土・日曜日を除く。郵送の場合も5月30日必着。

〈申込書類の請求〉

申込書類は、総務課人事係で交付します。郵便で請求する場合は、封筒の表に『受験申込書類請求』と『受験職種』を朱書きし、返信用封筒(角2封筒に120円切手を貼って、あて名を明記)を同封してください。

〈詳しくは〉

〒035-8601 むつ市小川町一丁目2番8号

むつ総合病院総務課人事係

☎22-2111 内線 3871・3221

🌐www.hospital-mutsu.or.jp/

| 採用職種 | 採用予定人員 | 試験内容 | 受験資格 |
|-------|--------|---------------|---|
| 薬 剤 師 | 3名 | 小論文試験 面接試験 | 免許がある方または平成21年4月30日までに免許を取得する見込みの方 ※免許取得済の方は、今年度中途採用となる場合もあります |



地域のため、みんなのため

川内病院があらたに！

国民健康保険川内病院では平成20年4月1日から、医師が5名体制となりました。また、それに伴い、診療科も増え、診療体制が大幅に強化されました。

【着任した先生の紹介】

大出伸治先生……整形外科およびリウマチ科担当(専門医)

大出華子先生……専門は、外科。甲状腺、乳腺、内科、入院患者も担当

古枝和也先生……歯科担当。口腔ケアを重視

【診療体制について】

整形外科が毎日診察できるようになったほか、リウマチ科を新設しました。このことにより、診療科は、『内科、外科、脳神経外科、整形外科、リウマチ科、歯科』と充実しました。

【田中院長からひと言】

ようやく体制が整い、地域住民の医療の確保ができるようになりました。今後とも、むつ市の中核病院である、むつ総合病院と連携を深めながら、特色ある病院として、地域医療に貢献していきたいと思っています。

〈問合せ先〉

国民健康保険川内病院

☎42-2211



これからの予防接種日程

麻しん風しん

◎1才～2才未満
◎年長児(平成14年4月2日～15年4月1日生まれ)

| 実施日 | 実施場所・時間 | |
|----------|--|-------------|
| 5月28日(水) | 脇野沢診療所 (10日前までに、脇野沢庁舎健康福祉課へ予約が必要です) | 13:00～13:20 |
| 6月3日(火) | 菊池医院 | 13:30～14:30 |
| | 佐藤小児科 | 14:00～17:00 |
| | ちばクリニック (接種時間 14:00～15:30) | 14:00～15:00 |
| | どんぐりこどもクリニック | 14:00～15:00 |

三種混合

◎3か月～7才6か月未満

| 実施日 | 実施場所・時間 | |
|----------|--|-------------|
| 5月20日(火) | 菊池医院 | 13:30～14:30 |
| | 佐藤小児科 | 14:00～17:00 |
| | ちばクリニック (接種時間 14:00～15:30) | 14:00～15:00 |
| | どんぐりこどもクリニック | 14:00～15:00 |
| 6月19日(木) | 脇野沢診療所 (10日前までに、脇野沢庁舎健康福祉課へ予約が必要です) | 13:00～13:20 |

お元気ですか! 保健コーナー

〈詳しくは〉市健康推進課 ☎22-1111 内線 443・445



川内庁舎健康福祉課 ☎42-2111

総合福祉センター(ふれあいかん) ☎34-6611

脇野沢庁舎健康福祉課 ☎44-2111

B C G ◎3か月～6か月未満

| 実施日 | 実施場所・時間 | |
|----------|--|-------------|
| 6月6日(金) | 下北文化会館 | 13:15～13:30 |
| 6月11日(水) | 脇野沢診療所 (10日前までに、脇野沢庁舎健康福祉課へ予約が必要です) | 13:00～13:20 |

ポリオ

◎3か月～7才6か月未満

| 実施日 | 実施場所・時間 | |
|----------|--|-------------|
| 5月29日(木) | 下北文化会館 | 13:15～13:30 |
| 6月4日(水) | 下北文化会館 | 12:45～13:00 |
| 6月5日(木) | 脇野沢診療所 (10日前までに、脇野沢庁舎健康福祉課へ予約が必要です) | 13:00～13:20 |
| 6月6日(金) | 総合福祉センターふれあいかん | 14:45～15:00 |

健康をつくろう! ②

～健康推進課からの健康に関する情報です(こころの健康編)

★こころの不調に気づきましょう★

嫌なことやつらいことがあって気分が落ち込み、何をやっても楽しくないし、何もする気が起きない。眠れない。病院で検査を受けても異常が見つからない。自分では気づかないかもしれませんが、こうした状態が長く続き、回復しないときは、もしかしたら『こころの不調』かもしれません。

あなたのこころや身体が『ちょっと休もうよ』と合図を送っているのです。

まずは無理をせず、ゆっくり休み、必要であれば専門医を受診し、薬の力をかりるのも良いでしょう。がんばり過ぎて失ったエネルギーを充電することがとても大切です。

地域には、相談窓口もありますので、気軽に利用してみたいかがでしょうか。

ご家族、関係者からの相談もお受けしています。



【相談窓口一覧】

| | | |
|--------------------------------|----------------------------------|---------------------------------------|
| 市健康推進課保健係 | ☎ 22-1111 内線 442・443 | 月～金曜 8:30～17:15 (祝祭日・年末年始は休み) |
| 川内庁舎健康福祉課 | ☎ 42-2111 内線 124 | |
| 総合福祉センターふれあいかん | ☎ 34-6611 | |
| 脇野沢庁舎健康福祉課 | ☎ 44-2111 | |
| 下北地域県民局健康福祉部 (むつ保健所 ※予約制) | ☎ 24-1231 | 毎月第1水曜日 13:00～14:00 (日時変更の場合もあります) |
| 青森県立精神保健福祉センター こころの電話(※予約制) | ☎ 017-787-3957 ☎ 017-787-3958 | 月～金曜 9:00～16:00 (祝祭日・年末年始は休み) |
| あおもりのいのちの電話 | ☎ 017-233-7830 | 毎日 12:00～21:00 |

第10回まさかりレガッタ 参加クルー募集

第10回まさかりレガッタ(市民参加型ボート競技大会)を、次の日程で開催します。

友達、職場の仲間をさそって、水をつかみ、風を感じてみませんか。

〈いつ〉7月27日(日)

〈どこで〉新田名部川ボートコース

〈種目〉

- ・マジギレレース
- ・ごった煮レース
- ・マドンナレース
- ・OB・OG対抗戦
- ・ジュニアレース

〈参加費〉1万円(1チーム)

〈申込締切〉5月23日(金)



〈問合せ・申込先〉
まさかりレガッタ事務局
☎ 080-1847-3265

第5回ソフトバレーボールまつり 参加チーム募集

ご家族や友達と一緒に気持ち良い汗をかいてみませんか。

ゴム製の柔らかいボールを使用しますので、初心者の方も大歓迎です。

〈いつ〉6月1日(日)・午前8時45分～

※スポーツカレンダーと日程が変更となっています

〈どこで〉むつ市民体育館

〈種目〉

- ・ファミリーの部
(小学生2名と大人男女1名ずつの計4名。大人は女子2名でも可)
- ・トリムの部
(大人4名。男子はコートに2名まで。女子のみのチーム編成でも可。)
- ・ミニの部(小学生4名)



〈参加料〉1チーム500円(ミニの部は無料)

〈申込締切〉5月23日(金)

〈その他〉小学生は父兄に同伴してもらってください

〈問合せ・申込先〉
むつ市バレーボール協会・柳谷泉
第一田名部小学校 ☎ 22-1236 ☎ 22-5198

さとうみ ～里海だより④～



〈もっと詳しく知りたい方は〉
むつ市海と森ふれあい体験館 ☎ 42-2411
☎ <http://www.mutsu-takenkan.jp/>

暖流と寒流が流れる私たちの里海には、実に多様な生きものが暮らしています。いろいろな生命の営みが豊かな海をつくれます。

知っているようで知らなかった海の生きものを、むつ市海と森ふれあい体験館の館長である五十嵐健志氏のご協力によりご紹介します。

【アカクラゲ】学名… *Chrysaora quinquecirrha pacifica*

半球状のカサの直径は10～20センチほどあり、赤茶のすじがあります。カサから糸状に伸びる触手は40本あり、その長さは80センチほどに達します。触手にはかなり強い刺胞毒があります。夏にかけて岸辺で時折見かけますが、刺されないように注意が必要です。

○撮影：むつ市川内町 水深1m 五十嵐健志