

# MUTSU

9

2017

- みんながつながるむつ市の総合情報誌 -

特集 なるほどっ!! 下北ジオパーク

# Global

「地球」規模の取組です

2000年(平成12年)にヨーロッパで設立されたヨーロッパジオパークネットワーク。ジオパークという考え方はその後世界に広まり、世界ジオパークネットワークの設立、国際連合教育科学文化機関(ユネスコ)の正式事業認定を経て、現在ユネスコ世界ジオパークとして35か国、127の地域が認定されています。

日本では、2007年(平成19年)にその気運が高まり、2009年(平成21年)に日本ジオパークネットワークが設立され、現在8地域のユネスコ世界ジオパークを含む43地域が日本ジオパークとして認定されています。

ジオパークの活動は「保全」「教育」「ジオツーリズム」の3つに要約されます。

# Japan

日本ジオパークをご紹介します

- ユネスコ世界ジオパーク  
UNESCO Global Geoparks
- 日本ジオパーク  
Japanese Geoparks
- ジオパークを計画している地域

この地図の作成に当たっては、国土地理院長の承認を得て、同院発行の2万5千分の1地形図を使用した。(承認番号平28情使、第307-GISMAP38252号)



# Shimokita

下北には16のジオサイトがあります

## ジオサイト

地質や文化・歴史を感じることができる場所で、それぞれのサイトに特徴があることから、目の前に広がる眺めの成り立ちや食・文化とのつながりなど、そこだけのストーリーを楽しむことができます。

各ジオサイトの詳細は、下北ジオパーク推進協議会のホームページで紹介しています。



神の業と称される絶景や美味しい食べ物  
あたたかい温泉におもむき趣深いまつりの行列  
その全てをつなぐ言葉  
それが下北ジオパーク



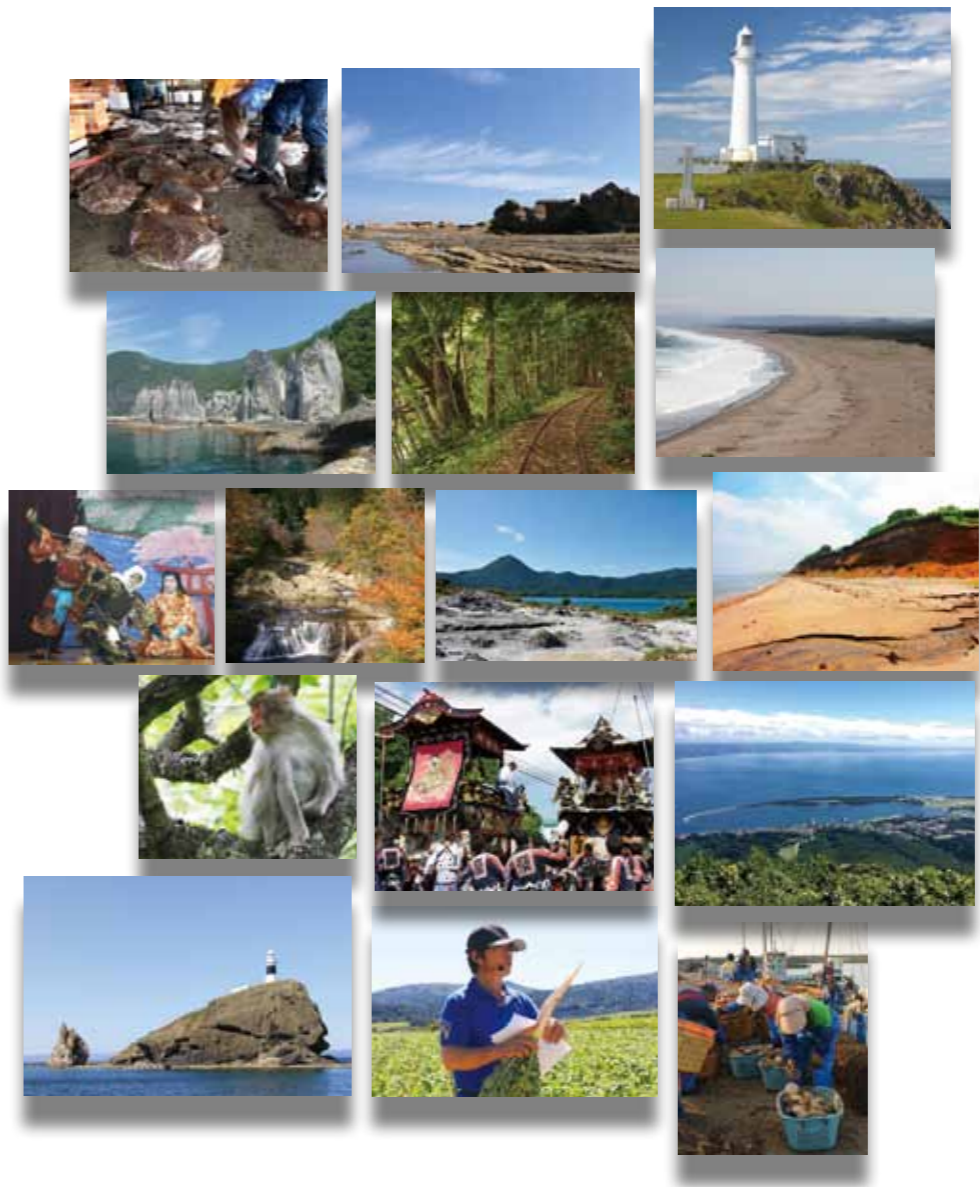
特集なるほどっ!!

# 下北ジオパーク

平成28年9月9日、私たちが住むこの下北が「下北ジオパーク」として認定されました。これは、さまざまな方の取組みやご協力が実を結んだ結果です。いま、まちには下北ジオパークの襷たすきはたがたくさん並んでいます。もっともっと多くのみなさんに、下北がジオパークに認定された本当の意味、そして、私たちができることは何かということを知っていただきたい。

今号の広報むつは、まもなく認定から1年を迎える「下北ジオパーク」に迫ります。

大事なことは、  
下北で暮らしている  
という誇りと  
それを伝えること。



ジオパークに  
認定されたという  
私たちができること



「ジオパークになると、何かいいことがあるの？」  
ジオパークに認定されたからといって、補助金のようなお金が地域に入ってくることはありませんし、何かを保証されるわけではありません。

しかし、視点を変えて下北を見たとき、そこには下北にしか無い自然や文化、食がありました。地域の名所や名物が生まれた背景には、その地域ならではの地形や気候、海流などが密接に関係しているはず。ジオパークとは、そこに住む人々が地域の自慢を見だし、自然という遺産、文化という遺産を保全しながらその価値を学び、子供たちへの教育を支援する。また、観光客には自然と伝統文化、食を楽しんでもらうためのさまざまな活動を行う「仕組み」のことをいいます。

ジオパークに認定されたということは、下北が「将来にわたって保全され、地域住民が主体的に暮らし、その魅力を多くの人々が楽しむべき貴重な地域」と認められたということなのです。

その誇りは、地域資源の保全や子どもたちの郷土愛の醸成、観光資源のブラッシュアップにつながり、私たちに返ってきます。「下北はジオパークって言うってね、下北半島に来れば日本列島を作る代表的な地質が観られるんだ。お祭りの時期はちょうどイカのお刺身もおいしいし、今度こっちに遊びにおいでよ。」

こんな会話で下北の魅力をみんなが語れたら、きつとたくさんの方が遊びに来てみたくありませんよ。

# 下北は まるごと日本だった

日本列島の大地は、長い時間をかけて積もり重なった4つの地質で構成されています。下北ジオパークには、この日本列島を形成する4つの地質全てが集結しています。また、陸奥湾、津軽海峡、太平洋の3つの海に囲まれ、この多様な地質や海が生態系や人々の暮らしの多様性に色濃く影響を与えています。ごく狭い範囲でこれら全てを目にすることが出来る地域は全国でも珍しく、それゆえに下北半島は、「まるごと日本」を学べる地域と称されているのです。

ここがすごいぞ！  
下北ジオパーク

### 火山活動で形成された大地

プレートの沈み込みがもたらす火山噴火が日本を火山列島へ。薬研や野平、恐山、燧岳の火山は、本州最北の火山群としてそれぞれカルデラを形成し、この狭い地域に4つのカルデラが分布する地形は下北ジオパークの特長になっている。

ここがすごいぞ！  
下北ジオパーク

### 地球のプレート運動で形成された大地

尻屋崎や尻尻地区は、プレートが海溝へ沈み込む時に海底堆積物が陸側へ押し固められた「付加体」と呼ばれる大地で、南太平洋のサンゴや貝類、プレート活動で移動する間に積もった海洋生物の遺骸でできている。

ここがすごいぞ！  
下北ジオパーク

### 海の恵み (陸奥湾、津軽海峡、太平洋)

下北半島を囲む3つの海にはそれぞれの特徴が。津軽暖流が流れ込む陸奥湾、日本海と太平洋の潮汐差による流れの速い津軽海峡と遠浅の海底が広がる太平洋。多様な海がより多くの産物を育み、私たちに恵みを与える。

ここがすごいぞ！  
下北ジオパーク

### 海や河川、風が運んだ堆積物の大地

350万年前以降東北日本は、海底にたまった土砂が新たに陸地になり始めるなど、各地に特異な地形を作った。田名部平野は、波の侵食でならされ、隆起とともに恐山の火山灰が降り積もり土壌化することによって新たにできた大地だ。

ここがすごいぞ！  
下北ジオパーク

### 下北の文化が確立された理由

下北はその昔、西まわりの航路による北前船での海路交易が盛んだった。下北の言葉や祭りに、上方などの文化が溶け込んでいる背景には、下北の地形や海がもたらした「上方や北方、津軽人との深い交流」という理由があった。

ここがすごいぞ！  
下北ジオパーク

### 海産物がおいしい秘密

例えば脇野沢名産のタラ。津軽半島から吹く風に冷やされた陸奥湾の冷たい海流を好むタラが、冬場産卵に備え栄養を蓄えて脇野沢沖にやってくる。その時そこにある「美味い」には、地形や条件、文化などその時そこにしか存在しない秘密がある。

ここがすごいぞ！下北ジオパーク  
海底火山で形成された大地

仏ヶ浦や焼山崎がある下北半島西側の大地は、日本海拡大期の海底火山の噴出物により形成され、隆起と波の浸食を受け造形された。脇野沢から仏ヶ浦までの色とりどりの急崖は、海底火山の断面だと推定されている。

「当たり前」と思っていた下北の恵みと文化は、  
下北だからこそ生まれたものだった。  
そういうことを、そこに暮らすみんなが知っていて、  
地域を愛し続けること。

# 下北ジオパーク 認定までの軌跡

- 平成 21 年 4 月**  
下北半島ジオパーク認定の第一歩  
下北総合開発期成同盟会で調査・検討開始
- 平成 25 年 1 月**  
下北半島ジオパーク構想推進協議会設立
- 平成 26 年 3 月**  
下北半島ジオパーク構想として JGN（日本ジオパークネットワーク）加盟認定申請提出
- 平成 26 年 8 月**  
JGN加盟認定の見送りが決定  
一丸となって取り組むべき課題の見直し
- 平成 27 年 4 月**  
下北ジオパーク構想推進協議会に名称変更  
認定に向けた取り組みをさらに強化
- 平成 27 年 11 月**  
下北ジオパーク住民会議開始
- 平成 27 年 12 月**  
新テーマ「海と生きるまさかりの大地」決定
- 平成 28 年 4 月**  
JGN加盟認定申請(再申請)
- 平成 28 年 5 月**  
ジオパーク認定プレゼンテーション  
(千葉県幕張メッセ)
- 平成 28 年 8 月**  
認定審査員 3 名による現地審査
- 平成 28 年 9 月**  
審査結果報告会 JGN加盟決定  
**下北ジオパーク 誕生**

## 出前講座



私たちの地域のどんなことが誇りなのか。当たり前と思っていたからこそ行ってみることが無かった。自分が下北の魅力をどのように発信できるのか。出前講座で全部解決します。  
下北を自慢するためには、まず自分で体感してみましょう!

## ガイド養成



「わあ、きれいな景色!」だけでは終わらせない。  
なぜそんな景色になったのか。こんなに美味しいものが食べられるのには理由がある。  
下北を堪能していただくために、ガイドの活動は欠かせません。

## 教育



むつ市立若生小学校では、総合的な学習の時間を活用して下北ジオパークを学習。地質や自然だけでなく、そこから始まる歴史の中に今があることを学びます。自分たちが暮らす地域の誇りや自慢を手には、修学旅行先で下北の PR 活動も行なっています。

## 国際交流



世界のジオパークはどのような取組みを行なっているか。実際に現地に赴き、意見交換を行なっています。昨年、台湾の野柳地質公園との交流が生まれたことから、今年に入り今度は台湾の関係者が下北へ。  
世界のジオパークとのネットワークによる、世界の目を下北へ向ける活動です。

# もっともっと 下北を 輝かせるために



念願の日本ジオパーク認定から1年。下北がジオパークに認定されたことは、テレビや新聞で広く紹介されました。しかし、ジオパークに認定されたことがゴールではありません。そこに住む誰もが下北の自慢を語る素敵なまちになるために、日々さまざまな活動が行われています。その一部をご紹介します。

詳しくは  
下北ジオパーク推進協議会  
市企画部ジオパーク推進課  
☎ 035-8686  
むつ市中央一丁目8番1号  
☎ 0175-22-1111  
内線 2811 ~ 2815

下北ジオパークについては、  
下北ジオパーク推進協議会の  
ホームページでご紹介  
しています。



なるほど!!  
下北ジオパーク



## みなさんの下北自慢は、何ですか？

ジオパーク認定って言うたって、何も変わらないんじゃない?!  
いいえ、そんなことはありません。下北の素晴らしい景色を地域のみならず、誰もが下北の良さを語っていくようになることで、今まで以上に魅力的な下北が生まれ、それが結果的に人口交流を生み、地域発展につながります。

今まで、個々にすばらしかった自然や文化や食や人柄を「ジオパーク」というツールでひとつにつなぎ、下北をまるごと楽しみ、楽しんでもらう。  
それが、下北ジオパークが目指す未来です。

# ジオパークという言葉 言葉がつなぐ未来



下北ジオパーク推進協議会顧問  
認定特定非営利活動法人  
斗南どんどこ健康村理事長  
**奈良 正義** 氏  
地学の専門家として、当初からジオパーク構想に携わる。元高校教諭。  
愛読書は、下北ジオパーク推進協議会特別顧問にもなっている国立研究開発法人海洋研究開発機構理事長平朝彦氏の著書「日本列島の誕生(岩波新書)」。

**ジオのまちへ**  
平成21年4月。川内町田野沢にて行われた田野沢海底林の案内看板設置除幕式にて、故宮下順一郎前むつ市長からいただいた祝辞の中に「ジオパーク」という言葉がありました。これが、下北ジオパークの本当の始まりだと記憶しています。  
それまで、地質学的にみた日本の貴重な自然資源を選定する「日本地質百選」に、県内では唯一恐山と仏ヶ浦が選定されていた下北において、ついにジオパークの構想が立ち上がるというところに、感慨深い思いを抱きました。  
私は、「ジオツーリズム」が大事故だと思っています。それは、ただの旅ではなく、興味をもつて見出し学習する旅行。そしてひとつのジオサイトを見て帰るのではなく、数か所を巡って帰ること。そのために迎える私たちも、さまざまな準備が必要です。  
また、その一環として、子どもたちの体験学習も重要になってきます。体験学習が地元愛を深め、就職や就学で一度は都会に出て行く子どもたちも、将来は地元に戻って根を張るきっかけになれば、下北がジオパークになった意義は大きいと思います。

## interview

# ジオツーリズムと 子どもたちの 未来に期待



# 市役所からののお知らせ

市役所からののお知らせをお伝えします。催し物などは、イベント情報に掲載しています。

- ▶市役所本庁舎 ☎ 0175-22-1111
- ▶川内庁舎 ☎ 0175-42-2111
- ▶大畑庁舎 ☎ 0175-34-2111
- ▶脇野沢庁舎 ☎ 0175-44-2111
- ▶お問合せメール [info@city.mutsu.lg.jp](mailto:info@city.mutsu.lg.jp)
- ▶市ホームページ <http://www.city.mutsu.lg.jp>
- ▶市公式フェイスブック <https://www.facebook.com/mutsu.city>

## 8月1日現在 人口・世帯数

※住民基本台帳による

人口	58,955人 (-88人)
むつ地区	46,386人 (-46人)
川内地区	4,009人 (-10人)
大畑地区	6,972人 (-33人)
脇野沢地区	1,588人 (+1人)
世帯数	29,221世帯 (-6世帯)

( )内は前月比

### 税務課からお知らせ

◆第4期納期限は10月2日(月)  
市県民税・固定資産税・国民健康保険税・介護保険料の第4期納期限は10月2日(月)です。  
6月に第1期～8期分の納付書をまとめて送付していただきますので、納期限までに納付してください。

◆税務課 夜間・休日窓口を開設  
市では、毎月25日から末日までを納税週間として、夜間および休日に収納窓口を開設して市税等の納付を受付しています。仕事などで日中に金融機関等での納付が難しい方は、どうぞご利用ください。 ※納税相談も随時行なっています。

〈いつ〉9月25日(月)～30日(土)  
(平日午前8時30分～午後7時30分  
土日午前8時30分～午後5時15分)  
〈どこで〉本庁舎税務課

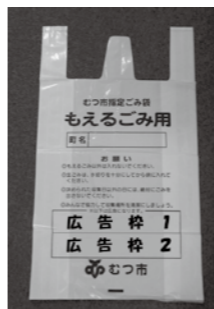
☎ 22-1111 内線 2232

### 市指定ごみ袋に

市指定ごみ袋の表面に広告を掲載して、会社やお店のPRをしませんか？市民のみなさまを対象とした宣伝媒体として、店舗の紹介や販売促進等にご利用ください。詳細は市ホームページをご覧ください。



〈受付期間〉9月8日(金)まで



☎ 22-1111 内線 2464

### 施設を管理する団体を募集します

次の日程で行われる説明会を欠席された場合には、応募資格がありませんのでご注意ください。応募者の中から候補者を選定し、むつ市議会の議決を経て指定されます。〈対象施設〉

◆むつ市海と森ふれあい体験館  
〈いつ〉9月12日(火) 午前10時30分～  
〈どこで〉本庁舎第5会議室  
☎ 22-1111 内線 3141

### むつサテライトキャンパス

◆社会人向け講座(健康講座)  
〈いつ〉9月21日(木)  
「血管から分かる自分のからだ」  
10月4日(水)  
「笑いヨガと脳トレ」  
10月11日(水)  
「ココロカラダを元気にする笑体夢」  
10月18日(水)

### 「いのちがよくなるお食いのおはなし」

※軽装でお越しください  
〈講師陣〉  
青森中央学院大学 三國裕子氏  
青森県いよが研究所代表 津馬弘美氏  
健康運動指導士 棟方由美子氏  
自然食伝達人 木山純子氏  
〈どこで〉下北文化会館研修室2  
〈申込締切〉9月13日(水)  
〈申込方法〉お電話または窓口でお申し込みください。



☎ 22-1111 内線 2151

### むつ市立大学

〔公開講座〕  
生活く安全な地域への手携え  
〈いつ〉9月7日(木) 午後1時30分～3時30分  
〈どこで〉中央公民館講堂  
〈講師〉千和田市セーフコミュニティ係  
〔ゼミナール〕  
9月4日(月)午前8時30分から電話のみでの受付です。

◆パワーポイントでプレゼンテーションの作成と実行！  
〈いつ〉9月20日・27日・10月4日・11日・18日(いずれも水曜日)午後1時30分～3時30分  
〈どこで〉中央公民館ITルーム  
〈定員・材料費〉10名・無料  
〈講師〉猿谷 修平 氏  
〈持ち物〉筆記用具  
◆すぐに役立つ実用筆ペン  
〈いつ〉10月2日・16日・30日・11月6日・13日(いずれも月曜日)午前10時～正午  
〈どこで〉中央公民館第一会議室

〈定員・材料費〉20名・無料

〈講師〉川村武氏

〈持ち物〉筆ペン・筆記用具

◆強く・長く・しなやかなカラダを目指そう！

〈いつ〉9月26日・10月3日・10日・17日・24日(いずれも火曜日)午後1時30分～2時30分  
〈どこで〉中央公民館和室

〈定員・材料費〉20名・無料

〈講師〉ウエルネスパーク

〈持ち物〉運動しやすい服装・タオル・飲料水・筆記用具

☎ 24-1224

### 用途地域の変更、居住調整地域の指定等

素案説明会開催  
市では、コンパクトなまちづくりを推進するため用途地域の変更、居住調整地域の指定等を検討しています。

このため都市計画の変更・決定の原案作成に向けて素案説明会を開催します。  
〈いつ〉9月13日(水)午後6時～  
〈どこで〉本庁舎大会議室A  
説明会後、素案へのご意見を募集します。

〈受付期間〉9月14日(木)～27日(水)午後5時15分  
意見書様式、都市計画素案については市ホームページをご覧ください。また窓口で縦覧を行なっています。

### ☎ 22-1111 内線 2743

### 9月1日～10日

### 屋外広告物適正化旬間

屋外広告物の表示者および管理者は、現在表示している屋外広告物について、破損や老朽化が見られないか、また倒壊の恐れはないか等責任を持って点検し、良好な景観の形成および風致の維持と、公衆に対する危害を防止するための適正な管理をお願いします。

また、屋外広告物を設置するときは、事前に青森県屋外広告物条例に基づく許可申請が必要です。広告物の種類や表示場所により、許可基準が異なりますので、詳細は市ホームページをご覧ください。お問い合わせてください。  
※「屋外広告物」とは、営利、非営利に関わらず次に掲げる要件をすべて満たすものです。  
①常時または一定の期間継続して表示されるもの  
②屋外で公衆に表示されるもの  
③看板、立て看板、はり紙その他これらに類するもの

☎ 22-1111 内線 2744

### むつ市一般廃棄物処理基本計画案

### パブリックコメント実施

市では、『むつ市一般廃棄物処理基本計画』の改定案がまとまり、9月1日から、パブリックコメントを実施し、次のとおりみなさまからのご意見を広く募集します。  
〈意見提出方法〉  
住所、氏名、職業、電話番号、ご意見・ご提案をご記入のうえ、郵送、FAX、電子メールまたは持参によりご提出ください。  
〈提出締切〉9月22日(金)必着

### ☎ 22-1111 内線 2461

### 環境政策課廃棄物対策担当

◆漁業者・漁業従事者のみなさまへ  
選挙人名簿登録をしましょう  
選挙人名簿登録をしましょう  
海区漁業調整委員会選挙人名簿は毎年9月1日現在で、漁業(従事)者からの申請に基づいて調製されます。申請が無ければ選挙人名簿に登録されず、選挙時に投票することができなくなりますので、ご注意ください。  
申請書類は、選挙管理委員会、各庁舎管理課のほか市内の各漁業協同組合に備え付けていますので、忘れずに申請をお願いします。  
〈資格要件〉  
平成11年12月6日以前に出生した方で、次のどちらかに該当する方  
・むつ市に住所または事業場がある

☎ 22-1111 内線 3313

### ☎ 22-1111 内線 2515

### 環境政策課廃棄物対策担当

方で、一年に90日以上漁船を使用して漁業を営む方、または漁業者のために漁船を使用して行う水産動植物の採捕もしくは養殖に従事する方(ただし、海そう漁業については、漁船の使用を条件としません)  
・海区漁業調整委員会の委員または漁業協同組合等の役員で、その委員または役員就任により、漁業従事者の要件を満たさなくなった方  
〈申請期間〉  
9月1日(金)～5日(火)

### ☎ 22-1111 内線 3313

### 選挙管理委員会事務局

◆児童扶養手当について  
特別児童扶養手当について  
児童扶養手当  
父母の離婚や父(母)の死亡等により父(母)と生計をともにできない(または父(母)に重い障害がある)児童の母(父)(または母(父)に代わって児童を養育している人)に支給されます。

☎ 22-1111 内線 2515

### ☎ 22-1111 内線 2515

### 東海第二発電所他施設見学会

参加者の募集  
関根地区で操業予定の使用済燃料中間貯蔵施設について詳しく知っていただくため、同様の方法で使用済燃料の貯蔵・管理を行なっている茨城県東海村の東海第二発電所乾式キャスク貯蔵施設の見学会を実施します。  
〈いつ〉11月25日(土)～26日(日) (とんな)  
専門の講師による放射線についての事前勉強会、東海第二発電所、科学技術館等の施設見学会  
〈対象〉  
18歳以上の市民の方で、東海第二発電所見学会へ参加したことのない方  
〈定員・参加費〉15名・無料  
〈申込方法〉  
申込書は企画調整課および各

### ☎ 22-1111 内線 2515

### ☎ 22-1111 内線 2515

☎ 22-1111 内線 2515

☎ 22-1111 内線 2515

☎ 22-1111 内線 2744

☎ 22-1111 内線 2744

☎ 22-1111 内線 2515

## 各種相談日程

時 日時 場 場所 問 問合先・申込先

### 法律相談

時 9月22日(金) 12:30～ 問 市民連携課  
 場 本庁舎市民相談室 ☎ 22-1111内線2154  
 予約受付は9月1日(金)午前8時30分開始。1人30分、定員6名(先着順)

### 法テラス法律相談

時 9月13日(水) 12:30～ 問 法テラス青森  
 場 本庁舎市民相談室 ☎ 050-3383-5552  
 前日までの予約必要。1人30分、定員6名(先着順)

### 行政相談

時 9月19日(火) 10:00～15:00 問 市民連携課  
 場 本庁舎市民相談室 ☎ 22-1111内線2154  
 行政が行う仕事についての各種相談を受けます。

### 行政相談

時 9月19日(火) 9:00～12:00 問 大畑庁舎管理課  
 場 大畑庁舎2階第2会議室 ☎ 34-2111  
 行政が行う仕事についての各種相談を受けます。

### 人権相談

時 祝日を除く月・水・金曜日 10:00～17:00 問 青森地方法務局むつ支局  
 場 下北合同庁舎2階相談室 ☎ 23-3202  
 家族間や近隣関係のこと、学校や職場内のことなどの相談を受けます。

### 健康なんでも相談

時 土・日・祝日を除く毎日 8:30～17:15 問 健康推進課  
 場 本庁舎健康推進課 ☎ 22-1111内線2574  
 保健師や栄養士が相談を受けます。

### 教育相談

時 土・日・祝日を除く毎日 9:00～16:00 問 相談専用電話  
 場 教育研修センター ☎ 22-0974  
 予約制です。中学生までの教育に関する相談を受けます。

### 消費生活相談

時 土・日・祝日を除く毎日 8:30～17:15 問 むつ市消費生活センター  
 場 本庁舎産業振興課内 ☎ 22-1353  
 消費者トラブルや悪質商法、多重債務の相談を受けます。

### 45歳未満の方の職業相談

時 土・日・祝日を除く毎日 9:00～17:00 問 ジョブカフェあおもりサテライトスポットむつ  
 場 本庁舎内サテライトスポットむつ ☎ 22-1146  
 求人案内、職業紹介、履歴書添削指導、職業適性診断を行います。

### 暮らしとお金の安心相談会

時 第3水曜日 10:00～16:00 問 消費者信用生活協同組合青森相談センター  
 場 本庁舎市民相談室 ☎ 017-752-6755  
 予約制です。借金など家計の悩みについての相談を受けます。

### 生活困窮者自立支援相談

時 土・日・祝日を除く毎日 8:30～17:15 問 生活福祉課  
 場 本庁舎生活福祉課 ☎ 22-1111内線2542  
 生活維持・仕事探し・将来のことなど相談員が相談を受けます。

### 心配ごと・結婚相談

時 毎週月曜日 10:00～15:00 問 むつ市社会福祉協議会  
 場 社会福祉協議会(市役所本庁舎内) ☎ 22-2731  
 祝日の場合は翌日に相談を受けます。

### むつ市月間ごみ総排出量

目指せごみ減量 資源回収にご協力を！

	平成29年6月分		市環境政策課調べ
	6月の値	前年同月	
総排出量	2,020 t	2,036 t	(-16t)
資源回収量	196 t	180 t	(+16t)
資源回収割合	9.7%	8.8%	(+0.9ポイント)
市民1人1日の排出量	1,140 g	1,130 g	(+10g)

【参考】H27 1人1日あたりの排出量 全国平均 939g/日 青森県平均 1,026g/日

**平成29年度 協野沢地区敬老会について**  
 広報むつ8月号でお知らせした協野沢地区敬老会の日程に変更がありましたので、お知らせします。  
 (いつ・どこで)  
 変更前・協野沢地区 10月20日(金) 午後2時から4時まで  
 協野沢地域交流センター  
 変更後・協野沢地区 10月4日(水) 午後2時から4時まで  
 協野沢地域交流センター  
 問 介護福祉課 介護保険・高齢者福祉担当 ☎ 22-1111内線2563

### 町内会に加入しましょう

町内会は、地域の方々の「連帯」を強め、「快適で住みよいまち」を目指し自主的に活動しています。また、防犯・防災の頼りとなるのも町内会です。市では、町内会への加入を促進し、地域と一体となって住みよいまちづくりを進めています。

問 市民連携課 ☎ 22-1111 内線 2154

### FAAVO しもきた

「むつ・下北を活性化させたい」「起業して仕事を生み出したい」  
 夢を持つあなたを応援します！

「FAAVO しもきた」はむつ市、大間町、東通村、風間浦村、佐井村の下北5市町村がFAAVOのエリアオーナーとして運営するクラウドファンディングです。クラウドファンディングとは、アイデアを実現するために必要な経費を、アイデアに共感した多数の人々から集める資金調達手段のことです。SNSを利用して、多くの方々に少額からの資金提供を呼びかけます。詳しくはむつ市市民連携課までお問い合わせください！

問 市民連携課 ☎ 22-1111 内線 2155

### 協野沢地区相談会のお知らせ

協野沢地区にお住まいの方で障がいをお持ちの方やそのご家族の方、また、障がいがあるのではないかとご心配な方などを対象に、相談支援専門員による個別相談会を開催いたします。障害者手帳の取得、障がい福祉サービスや補装具の利用、また、将来への不安など、何でもお気軽にご相談ください。入場・相談は無料、予約は不要です。

いつ 平成29年9月16日(土) 午前10時～午後3時  
 どこで 協野沢地域交流センター(どんな)  
 問 相談支援専門員による個別相談 障害福祉課 ☎ 22-1111内線2593

### 3つの「きる」で生ごみ減量！

青森県では、県全体で生ごみを減量しようというところで、今年も『3つの「きる」で生ごみを減らすキャンペーン』を9月から10月の期間に実施いたします。

① 3つの「切る」ってなに？  
 ① 食材は使い「きる」  
 食材は必要な分だけ買い、ムダなく使いましょう  
 ② 料理は食「べる」  
 作った料理は残さずおいしく食べましょう  
 ③ 生ごみは水気を「きる」  
 三角コーナーや水切りネットを使って、生ごみの水気をきりましょう。  
 この機会に生ごみの減量にチャレンジしてみてください。

問 環境政策課 廃棄物対策担当 ☎ 22-1111内線2461

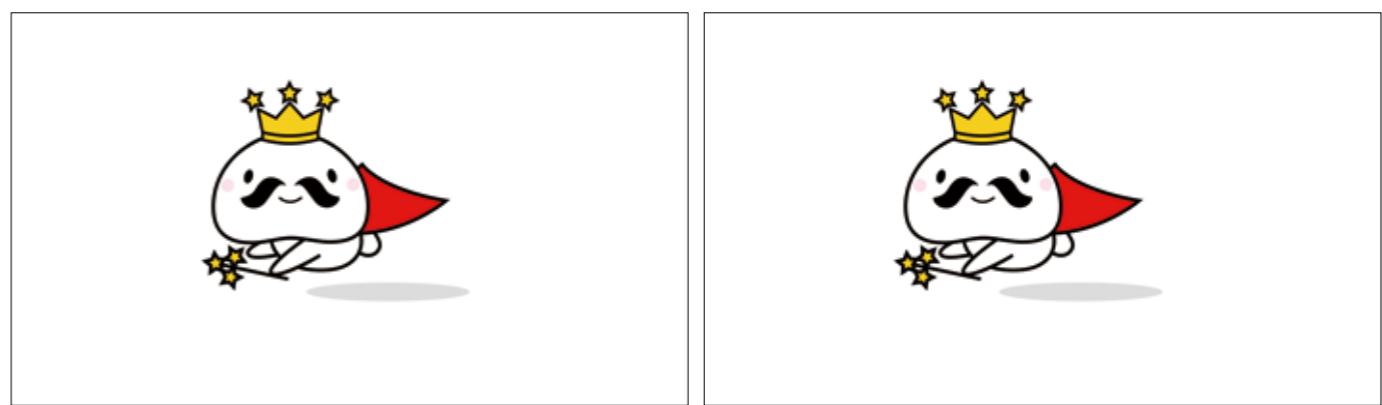
電源立地地域対策交付金  
 さまざまな形で活用されています

この電源立地地域対策交付金は、発電用施設の設置および運転の円滑化を図るため、発電用施設の立地または周辺地域で行われる公共用施設の整備や住民の福祉、利便性の向上のための事業に交付されます。当市では昨年度次の表の事業に活用しました。

問 財務課 資金企画室 ☎ 22-1111内線2327

実施の目的	事業名	交付対象経費	交付金
児童福祉の充実	保育サービス提供事業	3266万円	3200万円
保健・医療の充実	健康推進事業	1億2758万円	1億2758万円
	健康診査委託事業	4927万円	4300万円
	予防接種助成事業	6959万円	6900万円
	乳幼児医療費給付事業	1965万円	1900万円
	妊婦健診委託事業	3361万円	3300万円
環境衛生、廃棄物対策	一般廃棄物収集運搬等事業	2億6850万円	2億6800万円
スポーツレクリエーション活動の充実	ウェルネスパーク等管理運営事業	2億2082万円	1億9000万円
学校教育の充実	外国語指導助手配置事業	1050万円	1000万円
	小中一貫教育非常勤講師配置事業	1600万円	1500万円
	学校給食・環境整備提供事業	1億7356万円	1億6837万円
	小中学校維持運営事業	8328万円	8300万円
社会教育の充実	小中学校維持運営事業(燃料)	2704万円	1900万円
	社会教育施設運営事業(中央公民館、図書館)	9026万円	8700万円
環境衛生、水質保全	下水道施設等維持運営事業	2189万円	2100万円
消防・救急体制の充実	消防活動提供事業	8億1474万円	2億1000万円
保健・医療の充実	むつ総合病院運営事業	4億0841万円	3億6000万円
	地域振興基金造成事業	4億9400万円	4億9400万円
事業運営基金の造成	地域振興基金造成事業	29億6137万円	22億4895万円
合計			

※これまでの実施事業の一覧等は市ホームページに掲載しています。





公共情報

公共機関などからの情報をお伝えします。催し物などは、イベント情報に掲載しています。

むつ総合病院

平成30年度職員採用試験

採用職種・採用予定人員

- 上級・初級行政職 1名程度
- 上級行政職(臨床心理士) 1名程度
- 上級行政職(社会福祉士) 1名程度
- 上級行政職(精神保健福祉士) 1名程度

- 助産師および看護師 10名程度
- 薬剤師 3名程度
- 理学療法士 1名程度
- 言語聴覚士 2名程度
- 作業療法士 2名程度
- 臨床工学士 2名程度

試験日・場所

- ◆各行政職 第一次試験：10月22日(日)・公会館
- ◆第二次試験：12月上旬
- ◆その他の職種 10月22日(日)・むつ総合病院

申込受付期間

- 8月25日(金)～9月15日(金)必着
- ※土・日・祝日を除く、午前8時15分～午後5時

申込書類の請求

申込書類は、むつ総合病院ホームページからダウンロードするか、むつ総合病院総務課人事係へお申し込みください。

ムページからダウンロードするか、むつ総合病院総務課人事係で交付します。郵便請求の場合は、封筒の表に「受験申込書類請求」と「受験職種」を朱書きし、返信用封筒(角2封筒に120円切手を貼付、あて名を明記)を同封してください。

※受験資格など詳細は、お問い合わせください。わせたいただくか、ホームページをご覧ください。

〒035-8601

むつ市小川町1-2-8

むつ総合病院総務課人事係

☎22-2111内線3211

http://www.hospital-mutsu.or.jp/

下北地区労働基準協会

各種安全衛生講習のご案内

◆小型移動式クレーン

運転技能講習

10月11日(水)～13日(金)

午前9時～

詳細はお問い合わせください。

☎22-11389

中山間地域ふるさと活性化事業の紹介および団体の募集

青森県では、農地や土地改良施設(農道・用排水路、ため池等)を活用し任意団体が行う活動(清掃活動や美化活動、イベント等)

に活用し任意団体が行う活動(清掃活動や美化活動、イベント等)

に活用し任意団体が行う活動(清掃活動や美化活動、イベント等)

に活用し任意団体が行う活動(清掃活動や美化活動、イベント等)

に活用し任意団体が行う活動(清掃活動や美化活動、イベント等)

に活用し任意団体が行う活動(清掃活動や美化活動、イベント等)

に活用し任意団体が行う活動(清掃活動や美化活動、イベント等)

に活用し任意団体が行う活動(清掃活動や美化活動、イベント等)

に活用し任意団体が行う活動(清掃活動や美化活動、イベント等)

に活用し任意団体が行う活動(清掃活動や美化活動、イベント等)

に活用し任意団体が行う活動(清掃活動や美化活動、イベント等)

に活用し任意団体が行う活動(清掃活動や美化活動、イベント等)

に活用し任意団体が行う活動(清掃活動や美化活動、イベント等)

に活用し任意団体が行う活動(清掃活動や美化活動、イベント等)

に活用し任意団体が行う活動(清掃活動や美化活動、イベント等)

に活用し任意団体が行う活動(清掃活動や美化活動、イベント等)

に活用し任意団体が行う活動(清掃活動や美化活動、イベント等)

に活用し任意団体が行う活動(清掃活動や美化活動、イベント等)

に活用し任意団体が行う活動(清掃活動や美化活動、イベント等)

に活用し任意団体が行う活動(清掃活動や美化活動、イベント等)

に活用し任意団体が行う活動(清掃活動や美化活動、イベント等)

に活用し任意団体が行う活動(清掃活動や美化活動、イベント等)

に活用し任意団体が行う活動(清掃活動や美化活動、イベント等)

に活用し任意団体が行う活動(清掃活動や美化活動、イベント等)

に活用し任意団体が行う活動(清掃活動や美化活動、イベント等)

に活用し任意団体が行う活動(清掃活動や美化活動、イベント等)

に活用し任意団体が行う活動(清掃活動や美化活動、イベント等)

に活用し任意団体が行う活動(清掃活動や美化活動、イベント等)

に活用し任意団体が行う活動(清掃活動や美化活動、イベント等)

に活用し任意団体が行う活動(清掃活動や美化活動、イベント等)

に活用し任意団体が行う活動(清掃活動や美化活動、イベント等)

に活用し任意団体が行う活動(清掃活動や美化活動、イベント等)

に活用し任意団体が行う活動(清掃活動や美化活動、イベント等)

に活用し任意団体が行う活動(清掃活動や美化活動、イベント等)

に活用し任意団体が行う活動(清掃活動や美化活動、イベント等)

に活用し任意団体が行う活動(清掃活動や美化活動、イベント等)

に活用し任意団体が行う活動(清掃活動や美化活動、イベント等)

に活用し任意団体が行う活動(清掃活動や美化活動、イベント等)

に活用し任意団体が行う活動(清掃活動や美化活動、イベント等)

に活用し任意団体が行う活動(清掃活動や美化活動、イベント等)

に活用し任意団体が行う活動(清掃活動や美化活動、イベント等)

に活用し任意団体が行う活動(清掃活動や美化活動、イベント等)

に活用し任意団体が行う活動(清掃活動や美化活動、イベント等)

に活用し任意団体が行う活動(清掃活動や美化活動、イベント等)

に活用し任意団体が行う活動(清掃活動や美化活動、イベント等)

間はまなす&パンプキン 笹森☎23-2081

はまなす&パンプキン

はまなす&パンプキン

はまなす&パンプキン

はまなす&パンプキン

はまなす&パンプキン

はまなす&パンプキン

はまなす&パンプキン

はまなす&パンプキン

はまなす&パンプキン

はまなす&パンプキン

はまなす&パンプキン

はまなす&パンプキン

はまなす&パンプキン

はまなす&パンプキン

はまなす&パンプキン

はまなす&パンプキン

はまなす&パンプキン

はまなす&パンプキン

はまなす&パンプキン

はまなす&パンプキン

はまなす&パンプキン

はまなす&パンプキン

はまなす&パンプキン

はまなす&パンプキン

はまなす&パンプキン

はまなす&パンプキン

はまなす&パンプキン

はまなす&パンプキン

はまなす&パンプキン

はまなす&パンプキン

はまなす&パンプキン

はまなす&パンプキン

はまなす&パンプキン

はまなす&パンプキン

はまなす&パンプキン

はまなす&パンプキン

はまなす&パンプキン

はまなす&パンプキン

はまなす&パンプキン

はまなす&パンプキン

はまなす&パンプキン

はまなす&パンプキン

はまなす&パンプキン

はまなす&パンプキン

はまなす&パンプキン

はまなす&パンプキン

はまなす&パンプキン

はまなす&パンプキン

はまなす&パンプキン

はまなす&パンプキン

はまなす&パンプキン

はまなす&パンプキン

はまなす&パンプキン

はまなす&パンプキン

はまなす&パンプキン

はまなす&パンプキン

はまなす&パンプキン

はまなす&パンプキン

はまなす&パンプキン

はまなす&パンプキン

はまなす&パンプキン

はまなす&パンプキン

はまなす&パンプキン

はまなす&パンプキン

はまなす&パンプキン

はまなす&パンプキン

はまなす&パンプキン

はまなす&パンプキン

はまなす&パンプキン

はまなす&パンプキン

はまなす&パンプキン

はまなす&パンプキン



大畑・あさひな丘プール 臨時休館日のお知らせ

あさひな丘プールではプールの交換及び特別清掃のため9月14日から16日まで休館します。なお、野球場、庭球場、陸上競技場はご利用できません。

問むつ市教育振興会 34-6810

新体力テストのお知らせ

9月4日(月)～6日(水) 午前9時～正午

9月20日～26日は 動物愛護週間です

青森県動物愛護センターでは、動物愛護週間にちなみ、動物ふれあいフェスティバル2017「みんな愛する仲間たち」を開催します。

問むつ市ウェルネスパーク 28-4341

Circle information サークル 団体情報

よい食生活をすすめるための グループ講習会

10月3日(火) 午前10時～午後1時 中央公民館調理室

問むつ市食生活改善推進員会庶務 080-1676-7019

第19回彩炎展

市内在住11人の絵画グループによる展覧会です。賞・入選した大作を中心に展示します。

9月8日(金)～10日(日) 午前9時～午後5時30分

動物ふれあい体験 乗馬体験 犬のしつけ教室 など

問青森県動物愛護センター 017-726-6100

第57回むつ市民体育大会開催

10月7日(土)～8日(日) 総合同会式 10月7日(土)午前8時30分

実施種目

陸上競技、卓球、ソフトボール、ソフトテニス、バドミントン、バスケットボール、バレーボール、ソフトバレーボール、軟式野球、水泳、サッカー、テニス、ゲートボール、クレー射撃、空手道、ボウリング、ペタンク、グラウンドゴルフ、パークゴルフ

問むつ市体育協会事務局 22-1111-2474

問絵画グループ彩炎 坂本

音楽が本来持っている幅広い効能で、心身の状況を改善できることが最近注目されています。

音楽が本来持っている幅広い効能で、心身の状況を改善できることが最近注目されています。

9月3日(日) 午後1時～4時

問講師 日本音楽療法学会認定スーパーバイザー 音楽療法士 中村智子

問ミュージックセラピーむつ 22-4583 (FAX兼用)

むつ市あ協会

手話は聞こえない人たちの「こ」とば「す」。あなたも手話の学んでみませんか?申込み不要。

9月9日は救急の日

3日～9日は救急医療週間。むつ消防署では、市民のみなさまを対象に普通救命講習会を開催します。

9月3日(日) 午後1時～4時

心肺蘇生法、AEDの使用方法を中心とした応急手当

問むつ消防署救急係 22-1680-241

大平ドーム橋 供用開始しています

大平地区の国道338号と大湊港を繋ぐ大平ドーム橋が完成し、7月14日(金)に供用を開始しました。

問むつ市社会福祉協議会 33-3023

これまで児童などの歩行者が、大平地区からしもきた克雪ドーム周辺に行く場合、大湊側または田名部側の踏切を渡り、遠

回りを余儀なくされてきました。同ドームは災害時の避難場所にも指定されており、歩行者の災害時における避難路の確保と利便性の向上を目的として平成24年度から歩道橋を整備しました。

なお、歩道橋の名称については、歩道橋近郊の大平小学校の全校児童から名称を募集しました。

名称選定会議による審査の結果、地名である「大平」と、多くの市民に利用されている「しもきた克雪ドーム」の2つのキーワードを取り入れ、多くの市民に親しまれるよう思いが込められた「大平ドーム橋」に決定しました。



問下北地域県民局 地域整備部企画整備課 22-8581

むつ市老人クラブ連合会 「生きがいサークル」 9月の日程

お花教室 7日(木)・21日(木) 手芸教室 5日(火)・19日(火) 踊り教室 13日(水)・27日(水) お茶教室 14日(木)・28日(木) 習字教室 8日(金) コーラス教室 11日(月)・25日(月) ダンス教室 13日(水)・27日(水) カラオケ教室 11日(月)・25日(月) 囲碁・将棋教室 5日(火)・19日(火) 着付教室 6日(水)・20日(水)

老人憩の家「福寿荘」(川守町) 29-1800

詩吟教室 5日(火)・19日(火) 日舞教室 4日(月)・25日(月) 着付教室 12日(火)・26日(火) 唱歌教室 1日(金)・15日(金) カラオケ教室 14日(木)・28日(木)

カラオケ教室は午後1時～4時、その他の教室は午前10時～正午 ※各教室とも新しく会員を募集しています。ご希望の方は「福寿荘」、「福寿荘」または各単位老人クラブ会長へご相談ください。

問むつ市社会福祉協議会 33-3023







# イベント情報

6月 Sep. 11日

## むつまちゼミ・大畑まちゼミ 申込受付中!

〈いつ〉8月21日(月)・10月15日(日)  
 〈どこ〉田名部・大湊・大畑地区の商店  
 〈申込方法〉  
 お店の人が講師になって、プロの知識や暮らしに役立つミニ講座を66店舗で88講座開催。詳細は公共施設や参加店で配布中のパンフレットまたはホームページで。

問 ちみちゼミの会・大畑まちゼミの会  
<http://mutsuzemi.com/>  
<http://ohatamutsuzemi.com/>

## 第5回下北杯野球大会

むつ市希望のまちづくり事業  
 〈いつ〉9月16日(土)・17日(日)  
 〈どこ〉むつ運動公園  
 〈どんな〉  
 ・トーナメント方式野球大会  
 ・小運動会  
 ・下北選抜チーム選手紹介  
 ・抽選会、〇×クイズ大会  
 ・下北の食を楽しむるブース

問 下北BBC 畑山  
 ☎090-17326-13759

## むつ下北郷土芸能公演会

「下北の大地に舞う」  
 〈いつ〉9月23日(土)  
 午後5時開演  
 〈入場料〉無料  
 〈出演〉鳥沢娯楽会

問 むつ来さまい館  
 ☎33-8191

## フリーマーケット

〈いつ〉9月24日(日)  
 午前9時～午後2時  
 〈どこ〉むつ市イベント広場  
 〈出店申込み〉  
 9月1日～来さまい館カウンタにて受付開始  
 〈出店料〉1区画1000円

◆むつおもちゃ病院設立セレモニー&定期開院が始まります  
 むつおもちゃ病院の設立を記念してセレモニーを開催します。  
 今後来さまい館フリーマーケットと同日開催として毎月定期開院しますのでご利用ください。  
 〈いつ〉9月24日(日)  
 午前9時30分～セレモニー後  
 午前10時～正午おもちゃ診療  
 〈どこ〉むつ来さまい館

問 むつ来さまい館  
 ☎33-8191

## トントウビレッジ アロマテラピー教室

〈いつ〉9月24日(日)  
 午後1時～3時  
 〈どこ〉トントウビレッジ  
 〈どんな〉  
 ・宝石石鹸サボンジエム作り  
 ・リップクリーム作り  
 ・ハンドマッサージ体験  
 ・講師)アロマテラピー  
 アドバイザー 村中真澄氏

〈定員〉中学生以上女性・15名  
 〈参加費〉無料  
 〈申込方法〉ハガキまたはメール  
 〈申込締切〉9月12日(火)  
 ※詳細はQRコードを読み取りホームページでご確認ください。

問 トントウビレッジ  
 ☎48-2777



はちらくちん  
 詳しくはこちら

## レクリエーションミーティング

初秋編  
 〈いつ〉9月24日(日)  
 〈どこ〉むつ市下北自然の家  
 〈どんな〉創作活動光る泥団子作り  
 〈定員〉40名  
 〈参加費〉小学生以上650円  
 幼児450円

## 10月 Oct.

### ツリーイング体験

〈いつ〉10月1日(日)  
 〈どこ〉むつ市下北自然の家  
 〈どんな〉  
 ツリーイング  
 創作活動

〈定員〉先着30名  
 〈参加費〉小学生以上600円  
 幼児450円

問 むつ市下北自然の家  
 ☎34-6151

### 講演会シリーズPART3 ゴルゴ松本「命の授業」

〈いつ〉10月1日(日)  
 午後1時開演  
 午後1時30分開演  
 〈どこ〉下北文化会館大ホール  
 〈どんな〉  
 お笑い芸人ゴルゴ松本が「命」「人生」「日本人」をテーマに魂のこもった熱い授業

〈料金〉全席指定  
 前売 一般 2000円  
 高校生以下 1000円  
 (当日券は500円増)

〈チケット販売場所〉  
 下北文化会館・アンエイム(中央町)

問 かつますべーまさかりリズム  
 実行委員 内山  
 ☎090-11933-5129



## 問 むつ市下北自然の家

八戸航空基地祭  
 〈いつ〉9月24日(日)  
 午前8時30分～午後3時30分  
 〈どこ〉八戸航空基地内  
 〈どんな〉  
 ・展示飛行  
 ・音楽隊演奏  
 ・各種アトラクション  
 ※基地内への入場の際に、手荷物検査を実施しますのでご了承ください。

問 海上自衛隊第2航空群司令部広報室  
 ☎0178-2813011  
 内線2332

## 第2回恋活むつテン開催!

出会いの機会がない独身の方で、飲んで食べて出合いを楽しみませんか?  
 友人との参加はもちろん、お一人での参加も大歓迎です。

〈いつ〉  
 9月30日(土)午後5時30分から受付、午後6時開始。  
 〈どこ〉プラザホテルむつ8階  
 〈対象〉  
 むつ市在住で20歳以上50歳以下の独身の方  
 〈定員〉男女10名ずつ

## 第12回 二代目柳家蝠丸 ふるさと寄席開催

秋の夜長のひとときを、柳家蝠丸師匠の流暢なお噺で過してみたいかがですか。  
 〈いつ〉10月7日(土)  
 午後6時開演  
 〈どこ〉はねやホテル  
 〈出演〉  
 ・柳家蝠丸  
 ・小泉ボロン(女流マジック)  
 ・柳家蝠よし  
 〈入場料〉1500円  
 〈チケット販売場所〉  
 ・はねやホテル  
 ・こんぶやみなみや  
 ・オートサロン羽立  
 ※当日券もあります。

問 二代目柳家蝠丸青森後援会  
 (トリン) ☎22-6333

## 季節の自然観察会 第3回 秋の自然観察

秋の薬研にかけてみませんか。奥薬研周辺の、きれいな水と深い森、清々しい空気を楽しみながらの観察会です。  
 〈いつ〉10月8日(日)  
 午前10時～午後2時まで

〈どこ〉薬研・奥薬研周辺  
 ※集合場所は、薬研公共駐車場  
 〈講師〉県立郷土館 学芸員  
 〈対象〉どなたでも参加可能





# All 47 Prefectures

国際交流推進員  
エイミー



During Golden Week this year I finally fulfilled one of my long time dreams, to visit every prefecture in Japan. The last two prefectures on my list were Ehime and Tokushima. 今年のゴールデンウィークで2日間の休みをもらって、9日間かけて、四国に行ってきました。子供と初めて車での長距離移動、無事にたどり着くのかしら〜という不安もありましたが、とても充実したいい旅になりました。今回の旅の目標は愛媛県と徳島県に行くことで、これですべて全国の都道府県を制覇しました!

大学のときは名古屋に1年間留学し、2回青春18切符を使って西日本を回りました。また、むつ市にきて2年目のときに、友達と一緒に車で長崎まで行ったことがあります。高知県は女子フットサルの全国大会で24才のときに行ったことがあったけど、愛媛と徳島はなかなか行く機会がなくて、去年やっとまだ行けていなかった沖縄に行ったので、残り2県に行くことを今年の目標の一つにしていました。子供との長距離ドライブ、私の車にはテレビが付いていないし、子供はかなり疲れたと思います。サービスエリアでたくさん休憩をとり、遊具がないところでも友達にもらったシャボン玉で遊ばせ、ほとんどぐずることなく頑張ってくれました。4月29日は朝にむつ市を発ち、十和田市の駒ヶ原で遊ばせてから高速に乗ろうと思っていましたが、雨だったので、急遽岩手の子供の森まで一般道で行き、昼過ぎまで遊んでから高速に乗り

ました。そこから山梨県の甲府市まで行って友達の家で2泊しました。甲府市でも朝から「滑り台に行きたい!」と騒ぐ子供のために朝9時のオープンから無料の「子供の国」で遊び、午後からは動物園と乗り物コーナー、締めには公園で砂遊びもしました。

5月1日は甲府市から友達と一緒に広島県の友達の実家まで移動しました。広島でも2泊して、朝から小さな遊園地で遊んだり、乗り物が大好きな我が子はバスや路面電車、フェリーで宮島に行くだけでも楽しんでくれました。

3日は愛媛県に移動し、ゆっくりと海で過ごしたり、温泉に入ったり、名物のじゃこ天、じゃこカツを食べたり、4日は松山市内で道後温泉、松山城、坊ちゃん電車を見たり、うどんを食べたりしました。

5日は子供の国ということでもた朝から松山の「子供の国」で遊んで、昼過ぎに徳島県に移動し、鳴門市の渦巻きを見て、夕方はまた素敵な公園を見つけて遊びました。私にしては携帯に頼ってばかりの子供を遊ばせるために素敵な場所がたくさん見つかりましたので、よかったと思います。6日は少し神社と寺を巡ってから淡路島を通過、また甲府市まで帰り、7日はむつ市になんとか無事に着きました。

全都道府県を制覇し、「どこが一番よかったですか?」と聞かれますが、なかなか答えが出ないです!個人差があると思うけど、私は山口県の萩市が大好きですし、

沖縄も行ってよかったです。近場だと函館、山寺、仏ヶ浦と薬研が大好きです。広島のお好み焼きはそば入りじゃなくて、うどんとお餅入りが激うまでした!そして、今月からむつ市に新しい国際交流推進員が一人増えました!来月からは彼女の自己紹介を兼ねた「ヨモヤマ話」になりますので、お楽しみに!



## 9月レッツ国際交流 気軽に何でもトークン

市国際交流推進員(エイミー、レイチェル)と少しの間だけでも大丈夫です。英語の上級者でも初心者でも気軽に話しかけてください。

- 〈いつ・どこで〉
- 8日(金)図書館(会議室)
- 15日(金)公民館(青少年研修室)
- 27日(水)市役所(第3会議室)
- ※時間はいずれも午前10時~11時30分

## 企画調整課国際交流担当

☎ 22-11111 内線 2313



※事前に電話申込が必要です。  
〈持ち物〉昼食・飲料・筆記用具  
〈定員〉20名  
※市役所本庁舎よりバスの送迎を予定しておりますので、ご希望の方はお申し込み時にお知らせください。  
**9日**  
ピアニスト三浦友理枝・エレク トーン渡辺陸樹コンサート  
〈いつ〉10月9日(月・祝)  
午後1時開場  
午後1時30分開演  
〈どこで〉下北文化会館大ホール  
〈どんな〉  
トッパアーティストとして活躍するピアニスト三浦友理枝氏と、エレク トーンプレイヤー渡辺陸樹氏による共演ステージを開催します。  
〈料金〉全席指定  
前売 一般 2500円  
高校生以下 1000円  
(当日券は500円増)  
※4歳未満入場不可  
〈チケット販売場所〉  
下北文化会館・アンエイム(中央町)

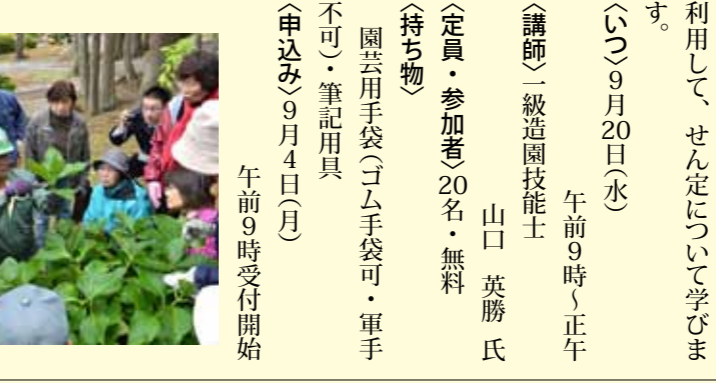
雨時はむつ市下北自然の家での活動を予定しています。  
雨天時はむつ市下北自然の家での活動を予定しています。  
〈持ち物〉  
動きやすい服装、手袋、帽子、運動靴、リュック、タオル、着替え、上履き、飲み物  
〈申込締切〉10月6日(金)  
**問 むつ市教育振興会**  
☎ 34-6810

ノルディックウォーキング教室  
紅葉のジョオを歩こう  
日本ノルディックウォーキング協会インストラクターの指導のもと、秋の奥薬研を散策します。しっかり歩いた後はむつ市下北自然の家でジオパークを学ぶ機会とします。無料でボールの貸し出しもしています。  
〈いつ〉10月16日(月)  
午前9時~午後3時  
〈どこで〉  
大畑中央公園・大畑奥薬研・むつ市下北自然の家  
〈定員〉20名程度  
〈参加費〉1000円  
(昼食代・傷害保険料込)  
※当日は大畑中央公園へお集まりください。バスで移動します。  
**16日**

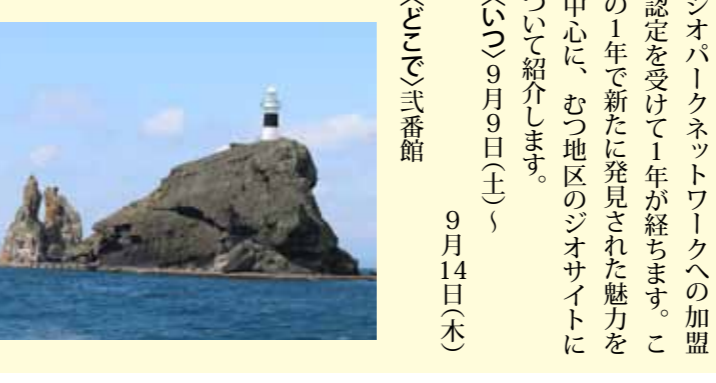
◆シアター上映  
〈どんな〉  
インソフ物語「北風とお日様(他3本)」  
IMAXワールド「ハワイの神秘」  
◆つくってたいけん工作教室  
〈いつ〉土曜・日曜・祝日  
〈どんな〉  
9月  
プロペラシューターをつくろう!  
10月  
プラネタリウムをつくろう!  
※参加無料、予約不要  
◆理科実験・観察  
〈いつ〉  
日曜日午前11時~、午後2時~  
〈どんな〉  
9月  
「超低温の世界を調べよう」  
「ドライアイスの不思議を調べよう」  
10月  
「超低温の世界を調べよう」  
「光の不思議な世界を調べよう」  
**問 むつ科学技術館** ☎ 25-2091

花とみどりの講習会 参加者募集  
「庭木のせん定く松の基礎」(初心者向け)。水源池公園の庭木を利用して、せん定について学びます。  
〈いつ〉9月20日(水)  
午前9時~正午  
〈講師〉一級造園技能士 山口 英勝氏  
〈定員・参加者〉20名・無料  
〈持ち物〉  
園芸用手袋(ゴム手袋可・軍手不可)・筆記用具  
(申込み)9月4日(月)  
午前9時受付開始

**問 都市政策課みどり景観担当**  
☎ 22-11111 内線 2744



**問 ジオパーク推進協議会事務局(市ジオパーク推進課内)**  
☎ 22-11111 内線 2815



# 北の防人 大湊

【みどりのさきもり館】  
花とみどりの講習会 参加者募集  
「庭木のせん定く松の基礎」(初心者向け)。水源池公園の庭木を利用して、せん定について学びます。  
〈いつ〉9月20日(水)  
午前9時~正午  
〈講師〉一級造園技能士 山口 英勝氏  
〈定員・参加者〉20名・無料  
〈持ち物〉  
園芸用手袋(ゴム手袋可・軍手不可)・筆記用具  
(申込み)9月4日(月)  
午前9時受付開始

【武番館】  
『下北ジオパーク 認定1周年ミニイベント in むつ地区』  
9月9日、下北ジオパークが日本ジオパークネットワークへの加盟認定を受けて1年が経ちます。この1年で新たに発見された魅力を中心に、むつ地区のジオサイトについて紹介します。  
〈いつ〉9月9日(土)~  
9月14日(木)  
〈どこで〉武番館

# 新刊ピックアップ



黒い波紋

曾根 圭介 / 著 (朝日新聞出版)

元刑事・加瀬将造は、借金取りから逃げ回るロクデナシの日々を送る。加瀬は孤独死した父親が住んでいたボロアパートを訪ね、金目のものがないかと探すと、偽名で借りた私書箱の契約書があり、何者かが毎月30万円を送金していることを知る。さらに天井裏には古いVHSのビデオテープが隠されていた。再生した映像に映っていたのは…

ダンボールで作れるかわいいキッズ家具 & おもちゃ  
山田 素子 / 監修 (ブティック社)



ダンボールを使って作る、こども部屋にぴったりのポップでかわいい家具の本。いす、おもちゃ箱、収納ボックス、ままごとキッチン、テーブル、ベンチ、スチールなどさまざまな家具を紹介。子どもと一緒に作って楽しい全8作品。



人間はだまされる - フェイクニュースを見分けるには  
三浦 準司 / 著 (理論社)

何が本当で何がウソなのか、玉石混淆の情報が行き交う時代に、重要な事実や必要な情報をどうやって得たらいいのか……ベテランジャーナリストが、情報の賢い受け手送り手になるためのポイントも失敗談も交えてわかりやすく語る。

このほかの新着図書は、『図書館新着だより』(毎月上旬発行・館内にて配布)をご覧ください。『図書館新着だより』は、市ホームページからもご覧いただけます。

# City Library

図書館だより

## 開館時間(本館)

火曜から金曜 午前9時～午後7時  
土・日・月・祝日 午前9時～午後5時  
毎月第4木曜日(図書整理日)および年末年始は休館日です。

9月の休館日



## 駐車場のご案内

土・日・祝日は、隣接する(株)青工様、下北建設業協会様のご厚意で両社の駐車場が利用できます。

## 図書館ご利用について

詳しくはホームページで!



市立図書館 ☎ 28-3500

http://www.city.mutsu.lg.jp

# Healthy Life

健康コーナー



## 9月10日～16日は自殺予防週間です みんなで守ろう! かけがえのない命

毎年2万人以上の多くの人が自ら命を絶っています。自殺の原因は「健康問題」「経済・生活問題」「家庭問題」「職場問題」等々、様々な問題が複雑に絡み合っているといわれています。

何らかの問題や悩みを抱え、心理的に追い詰められている人が、あなたの身近にいるかもしれません。大切な人の命を守るために、私たち一人ひとりが出来ることがあるはずですよ。

### <こんなサインに気をつけて!>

- ・感情が不安定 ・性格が変わったようになる
- ・興味を持っていたものへの関心を失う
- ・食欲がなくなる ・不眠自殺をほのめかす

### <身近な人の変化に気付いたら>

- ・元気がいけなくなった? ・あなたのことが心配だよと言葉にして伝えよう。

### <『こころの体温計』でストレス度チェック!>

市ホームページ及び「健康づくりカレンダー」で紹介しています。(市ホームページ→暮らしのガイド→健康・医療・福祉→心の健康づくり)

健康推進課保健担当 ☎ 22-1111 内線 2572

## 第21回健康ウォーキング大会

10月9日(月・祝)に開催します。コース及び申込み方法などについては市ホームページ等で確認ください。

健康推進課保健担当 ☎ 22-1111 内線 2575

## 9月24日～30日は『結核予防週間』です 早期発見の秘訣は「結核健診」

### 結核健診で早期発見を!

年に1回は胸部エックス線検査を受けましょう。市では、16歳以上の方を対象に結核健診を、40歳以上の方を対象に肺がん検診(結核健診をあわせて検査している検診)を実施しておりますので、ぜひお受けください。

### <市の結核健診・肺がん検診料金について>

- ・結核健診 無料 ・肺がん検診 220円

※がん健診料金について生活保護、市民税非課税世帯、70歳以上、40歳の無料検診対象(昭和51年4月2日～昭和52年4月1日生まれの方)は無料

健康推進課保健担当 ☎ 22-1111 内線 2575

## 赤ちゃん教室のお知らせ アレルギーが関係する赤ちゃんに多い病気

<いつ> 9月27日(水)午後2時～2時50分  
(受付開始午後1時45分)

<どこで> 下北文化会館和室

<講師> ちば小児科アレルギー科クリニック

院長 千葉 喜代志 氏

<対象> 1歳未満のお子さんと保護者の方

<持ち物> 母子手帳、計測希望の方はバスタオル

健康推進課保健担当 ☎ 22-1111 内線 2577

## 9月の献血受付日程

10日(日)	マエダ本店	9:30～12:00 13:15～16:00
	マエダストアむつ中央店	10:45～12:00
20日(水)	大畑診療所	13:30～16:30
	マルチステーションむつ(タムラ石油:赤川)	9:30～12:00
22日(金)	自衛隊大湊病院	13:30～16:00

健康マイレージ100ポイント

健康推進課献血担当 ☎ 22-1111 内線 2587

## 9月の在宅当番医

3日(日)	田村胃腸科内科医院	☎ 22-3101
10日(日)	菊池医院	☎ 24-1276
17日(日)	中央レディスクリニック	☎ 24-3151
18日(月)	角田整形外科医院	☎ 22-7945
23日(土)	千田医院	☎ 22-2639
24日(日)	北村医院むつレディスクリニック	☎ 22-2135

(時間) 午後7時～10時  
※変更となる場合がありますので予めご確認ください

病院案内(下北消防本部) ☎ 23-3999

## むつ下北薬剤師会 9月の休日お薬電話相談

3日(日)	金匱堂薬局	☎ 22-3134
10日(日)	公済会薬局	☎ 0120-88-4721
17日(日)	川内調剤薬局	☎ 31-2200
18日(月)	しんまち薬局	☎ 090-2361-9387
23日(土)	レモン薬局	☎ 080-5748-8699
24日(日)	公済会薬局	☎ 0120-88-4721

(時間) 午後6時～10時

休日お薬電話相談事務局

(七福薬局むつ内) ☎ 34-9490

◆『詩歌コンクール』応募受付中!  
詩・短歌・俳句・川柳の4部門の作品の応募を受け付けております。応募締切は9月10日(日)まで。詳しくは図書館掲示または市ホームページをご覧ください。

◆ブックコート&修理講習会  
いつ 9月14日(木)  
午後1時30分～2時30分  
どこで 図書館集会所  
参加料・申込 無料・不要

◆9月の日曜シネマ  
いつ 10日(字幕版)・24日(吹替版)  
いずれも午後2時  
どんな 「LIFE!」(115分)  
2013年・米・ベン・スティラー監督  
雑誌「LIFE」の写真管理部で働くウォルター・ミティ(ベン・スティラー)は、思いを寄せる女性と会話もできない臆病者。唯一の特技は妄想することだった。ある日、「LIFE」表紙に使用する写真のネガが見当たらないことに気付いたウォルターはカメラマンを捜す旅へ出る。ニューヨークからグリーンランド、アイスランド、ヒマラヤへと奇想天外な旅がウォルターの人生を変えていく。

# 決定!! 祝 出港!! わたしの 大湊自慢 海自カレー

大湊海自カレー 出港記念テーマ!



広報むつ7月号で大募集した、祝出港!! わたしの大湊海自カレー自慢をご紹介します。

## マサムネさん

ぼくの大湊海自カレー自慢は、ボリューム満点でおなかいっぱいなところ!! 憧れの自衛隊員になった気分でモリモリ食べたよ!! コロッケもサクサクでおいしかったよ!! また今度いろんな自衛隊のカレーたべてみたいな!!

「大湊海自カレー自慢」に採用されたマサムネさんには、北の防人大湊安渡館にて絶賛販売中のカレースプーンをプレゼントいたします! おめでとうございます!!



## 世界に広めたい!! わたしのむつ自慢 街中みんなが特派員!

### あなたの「自慢」を広報むつでみんなに教えませんか?

毎日の暮らしのなかで、あなただけが発信できる「自慢」はありませんか? 我が家の自慢や職場・学校での自慢、むつ市の自慢などどんな自慢でもかまいません! あなたが伝えたい「わたしの自慢」はむつの自慢です!採用されたむつ自慢は広報むつで紹介。広報むつは市ホームページにもアップされますので、これは世界中に発信されたも同然!! あなたの自慢は「むつ自慢」! ご応募お待ちしております。

#### 〈応募方法〉

写真1枚にひとことメッセージを添えて、広報むつまでメールでご応募ください。メッセージの最初は「わたし(ぼく、オレ...)のむつ自慢は」などから始めてください。本文の最後に、応募者の氏名、住所、電話番号を明記ください。ペンネームでの掲載をご希望の方はそちらも明記ください。

#### 〈応募先〉 市企画部市民連携課 わたしのむつ自慢募集アドレス

[info@city.mutsu.lg.jp](mailto:info@city.mutsu.lg.jp)

- 〈注意事項〉・送信いただく写真のサイズは4MB未満(JPEG推奨)とし、圧縮ファイル等を用いず送信してください。
- ・フリーメールでの送信は、受信できない場合がありますのでご注意ください。
  - ・応募されたもののうち、採用された写真とメッセージ、お名前(ペンネーム)のみ掲載されます。
  - ・応募写真およびメッセージの著作権は応募者に帰属しますが、広報むつは応募写真およびメッセージを使用する権利を有します。また、メッセージについて、一部修正して掲載する場合があります。
  - ・応募写真に他人が権利を有する著作物または他人の肖像が写っている場合は、その著作物の権利またはその肖像ご本人(成人未満の場合は保護者)から事前の承諾を得たうえで応募ください。
  - ・市は、他人の著作権、肖像権を侵害するような行為が行われた場合、それに関するトラブルの責任は一切負いません。
- 〈禁止事項〉・公序良俗に反する物、第三者の著作権およびその他の権利を侵害するもの、第三者を誹謗中傷またはそのプライバシーを侵害するもの、法令等に違反し犯罪行為に結びつくもの。またはその恐れのあるもの。
- ・本企画の趣旨に合わないもの。
  - ・応募内容が判読不能なもの。

問市民連携課広報担当 ☎22-1111 内線 2157



## 消費生活センターだより

Vol.61

アシスト比率が道路交通法の基準を超えている 電動アシスト自転車に乗るのはやめましょう!

問 むつ市消費生活センター(産業振興課内) ☎22-1353(直通)  
〈土曜、日曜、祝日、お急ぎの場合などは〉  
全国共通消費者ホットライン ☎局番なし 188

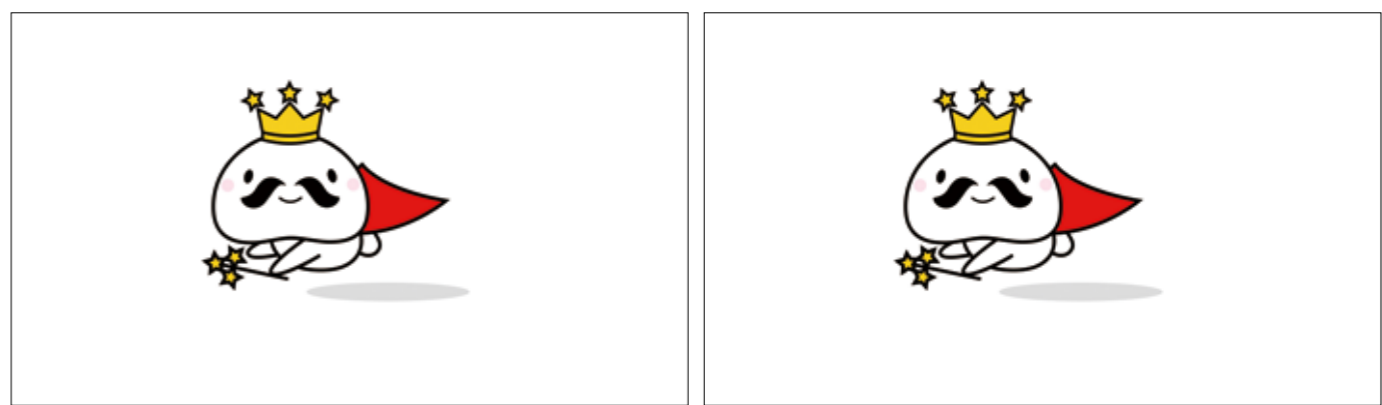
電動アシスト自転車のアシスト比率が道路交通法上の基準を超えていると、基準を超えたアシスト力が不意に加わる事により、バランスを崩すなど危険です。基準に適合しない電動アシスト自転車でも道路を通行すると法令違反となり、また、事故につながるおそれもあります。

○消費者へのアドバイス  
◆電動アシスト自転車は、こぐ力が低減され楽になるものの、電池切れになると急に重く感じます。アシスト機能があるからといって、どのような状況でも楽に乗れるなどと期待しないようにしましょう。

◆乗り方によって走行距離に差が出るので、変速機付きの車種では軽いギアを選ぶなどスムーズな運転に心がけ、「蹴り乗り」は危険なのではないようにしましょう。

◆インターネット通販などで、自走可能な機能を有した「電動自転車」「フル電動自転車」などの名称で販売されているものの中には、公道を走行できないものもあります。型式認定(TSマーク付き)を受けた電動アシスト自転車を選ぶようにしましょう。

川 柳	俳 句	短 歌
この辺がもう潮時と捨てた欲 食欲が一つ残って老い之道	我が村も空き家めだちて夏の草 黙り立つ托鉢僧の炎ゆる中 炎ゆに炎ゆ若き棋士等の指す一手 屋根灼けてなすすべなきのペンキ塗り 部活子の走る浜辺の砂灼ける	物音のせず更けてゆく玻璃窓に嗚呼なつかしも亡夫のほほむ カーテンの揺れて静かな午睡時焦がし醤油の香り入りくる 早朝の暗い中をランニング白く光るは狐か灯か
朝顔は胸ときめかす青春の色 蝶結び可愛くいききてきたつもり	花空木見下ろす雨のちぢり浜 山海の珍珠盛らるる夏料理	散策の疲れに聞こゆる湧き水の「蕩蕩水」の勢ひ手に取る 矢越 朝子
眠想の中なる孤独梅雨に入る 父の日の父は独りで祝い膳 母の日に亡父を語りて酒供い	菅蒲川 大森順子	山本博子
山田 すきま風	杉本 一 道 高橋 星 湖 織田 澄 香 戸川 美重子 井手上 省 子 川島 節 子 中西 かつよ 渡部 せい子 瀬川 文 子 菅蒲川 タカエ	篠塚 マサ 三國 紀 子 大森 順 子 山本 博 子 葛西 美保子 船木 和 寿





8/6日

## 城ヶ沢倭武多実行委員会、市長賞 大湊ネブタ運行 132 周年、12 台が出陣

8月6日、大湊ネブタ合同運行が行われ夏の夜が熱気に包まれました。

前日の審査の結果、城ヶ沢倭武多実行委員会の「鉄牛の刑場破り」が平成 29 年度むつ市長賞を受賞。「今年は、幅約 7m、高さ約 5m に一人ネブタを大きく作った」と制作者の工藤利博さんが話すとおり、ネブタは迫力ある仕上がり。城ヶ沢倭武多実行委員会は今年 30 周年を迎え、記念すべき年の受賞となりました。

また、平成 29 年度ネブタ最優秀制作賞には、大湊上町の「水滸伝より 風雪の滄州山神廟」が選ばれ、制作者の佐々木岳史さんからは、「長い間徹夜が続いたので、苦労が報われて良かった。」と喜びの声があがりました。

大湊駅前に 12 台のネブタが集結して初めて行われた、鏡開き、振る舞い酒も大盛況。参加者、関係者のみなさん大変お疲れさまでした。



## しっかり組んで、払い腰!

むつ少年柔道教室 野辺地選手 全国大会出場

身長 153cm・体重 71kg の小学校 5 年生、野辺地宇宙選手は、4 月 16 日の県大会優勝に続き、6 月 11 日に鶴田町で開催された「第 14 回全国小学生学年別柔道大会青森県予選会(男子 5 年生 45kg 超級の部)」でも優勝し、むつ少年柔道教室藤村館長らと全国大会出場を市長へ報告しました。

夢は「オリンピックに出て勝つこと」と話す野辺地選手の得意技は払い腰。力自慢の野辺地選手はそのあと市長と腕相撲で対決。その勝負の結果は…!?

野辺地選手のさらなる活躍を期待しています。



8/2水

# あつと陸奥覧

MU CHU RAN



市内各地の話題をお届けします!

## もっと知って、ジオパーク

苫生小学校児童、修学旅行先でPR

苫生小学校の 6 学年 104 名が修学旅行先の函館市で下北ジオパークのPRを行い、代表の 8 名が市長へ報告しました。児童達は、総合的学習の時間で学んだジオパークについて、おそろいの青い T シャツを着て、ジオサイト等の写真が入った名刺を配りながら、1,145 名にPRしました。報告会では「下北ジオパーク応援隊 in 函館」と題された写真入りのパネルを用い、活動の様子や感想などを発表しました。



7/21金

## 凜々しい顔、力を発揮

田名部中学校、市長へ県大会結果報告



8/2水

## 桜と笑顔を満開に

桜満開プロジェクト、花咲か大作戦



7/30日

第 68 回青森県中学校体育大会夏季大会において、陸上競技部が 2 年連続のアベック優勝、女子水泳部が下北初の総合優勝、サッカー部が準優勝を果たし、7 名が市長へ報告しました。おめでとうございます。

写真左から

- ①北川詩依さん(陸上男子総合 優勝)
- ②増淵峻さん(陸上男子走り高跳び 優勝)
- ③小野月凜さん(吹奏楽コンクール県大会 金賞)
- ④石森杏さん(陸上女子総合 優勝)
- ⑤山端依織さん(水泳女子総合 優勝)
- ⑥田澤蓮天さん(サッカー 準優勝)
- ⑦林日向さん(県少年軟式野球大会 優勝)

来春、暖かな日差しの下、多くの家族が笑顔でお花見という楽しく幸せなひとときを過ごせるよう、市内各所の事業所や個人がボランティアとして参加し、早掛沼公園と水源池公園において桜の木に肥料を与える「花咲か大作戦」が行われました。

この日は、造園業の講師を招き、肥料を蒔くときのポイントについて説明を受けた後、参加者は公園の各所に別れ、桜の木の周囲へ肥料を蒔きました。春には多くのつぼみをつけ、桜も笑顔も満開になることを願います。

# この人 むつちゅう星

下北ジオパーク推進協議会副会長  
JAMSTECむつ研究所研究員  
理学博士

## 渡邊修一さん



都会で生まれ育ったからこそ感じる下北半島の素晴らしさ。下北ジオパーク推進協議会の副会長として、下北ジオパーク構想の初期段階から尽力されている渡邊さんは、神奈川県川崎市のご出身です。東京工業大学・大学院時代は地球化学を、北海道大学で助手を勤められた時代には海洋学を研究された、まさに下北ジオパークに無くてはならない方です。

「誰でもそうですが、地元の良さというものは外に出て始めて気づくということが多いと思います。地元にいる人は、自分たちが本当はすごい地域に暮らしていることになかなか気づかない。そんな方でも、ジオパークを通して、下北の良さを感じて世の中に発信してくれるようになれば良いなと思います。ジオパークというのはそのためのひとつの手段であって、でもこれが下北まるごとを日本や世界中に知ってもらう一番の近道だと思います。日本の成り立ちがちょっとした範囲で全部見られるのは下北だけで、私はまさに「まるごと日本」と思いますね。」

東通村の山の風景と、薬研や風間浦村の山の風景は違うと思いませんか？ そう思うと、確かに東通村には温泉がそんなに無くて、薬研や風間浦村にはたくさんあるな、となっていく。食材が四季折々おいしいのも、地形が成す技ですよ。今の時期は、ミズとホヤの組み合わせなんか美味しいじゃないですか。

私は、10人が半日いるよりも、1人が10日間あるいは10回来てくれる下北になれば良いと思っています。それだけの材料がここにあるんですから。なんだか、ジオパークの話になると止まらないね。」

温泉さながらに熱い思いを語ってくださいました渡邊さん。

さあ、ジオパーク、1周年です。



- ① 第25航空隊の食堂の様子。
- ② 約200名分のカレーを用意している。
- ③ 第25航空隊の特徴、7種類の炒ったスパイスと、真っ黒になるまで揚げたニンニクで作る「マー油」
- ④ もちろんここでも、野菜やタンパク質をしっかりと摂取するよう献立が組まれている。



## 広報むつが行く!! 第2弾 潜入!! 大湊航空基地 JMSDF OMINATO AIR BASE 第25航空隊の昼ごはん

本来海上自衛隊の隊員しか食べられない秘伝のカレーを誰でも味わえることから話題を呼んでいる「大湊海自カレー」。今回は、海上自衛隊に全面協力していただき、海上自衛隊第25航空隊の昼ごはんを潜入リポートします。

第25航空隊の大湊海自カレーは「むつドライブイン」にて食べることができます!

### 隊員に聞いてみました!!

根岸孝明  
海士長



第25航空隊のキーマカレー、とても美味しいですよ。今日は温泉卵が付いてましたから、カレーに落としてまるやかに。

これで午後からもがんばれます。



うちのカレーの特徴は、炒った7種類のスパイスと自家製マー油です。スパイスは前日から炒っておくことでほどよく辛さが抜け、コクが増します。

女性も多い航空部隊ならではの、辛さをひかえたマイルドな味は、お子様も喜んで食べていただけると思います。

### 給養員長に聞いてみました!!

武石紀元  
給養員長

