

**【お願い】 年末年始の帰省と往来について（12月28日から1月3日まで）**

感染が多数発生している地域（※）からの年末年始の帰省とその往来については、極力控えていただきますようご理解とご協力をお願いします。

※直近1週間の新規感染者数が人口10万人当たり15人以上の都道府県

年末年始、すでに帰省（往来）を自粛いただいている皆様が多くいらっしゃることを存じ上げています。感謝申し上げます。

今、市内では、「感染者ゼロ」だから安心してできることがたくさんあります。子供達が学校に通い、日々の買い物が楽しめ、家族や仲間と食事をするのも可能です。しかし、感染者がたくさん出せば、こうした当たり前の日常が崩壊してしまいます。

全国的には第3波が押し寄せ、これまでにない厳しい状況が続いています。こうした状況で、多くの帰省者（往来）が集中し、その中で感染者が発生した場合には、むつ市の医療が一気に崩壊する可能性もあります。

暮れと正月は家族にとっても大切な時間だとは思

います。ただ、とりわけお年寄りのいるご家庭はご協力をいただきたいと考えています。

家族の看取り、看護・介護、冠婚葬祭等の緊急の帰省や往来までお願いするものではありませんが、この場合であっても十分に注意をするようお願い申し上げます。また、2月や3月に時期をずらしての帰省も大変助かります。

自分だけは大丈夫、自分の家族だけは大丈夫が一番危険です。むつ市のために、むつ市の医療のために、皆様のご理解とご協力をお願い申し上げます。

**医療を守ることはむつ市を守ること**

令和2年12月14日 宮下 宗一郎  
むつ市長

# Q.

## いま、熱がある。 相談先はどこ？

青森県から示された、これからの「発熱等の症状がある方の受診方法」をお伝えします。

発熱等の症状は、季節性インフルエンザと新型コロナウイルス感染症の両方でみられています。その症状から、どちらの病気に感染しているかすぐには見分けがつかえません。そのため、両方をセットで診療・検査できるように、県は、今冬のインフルエンザ流行に備えた医療機関の受診方法を示しています。

# A いま、体調が悪いとき まずは「かかりつけ医」に相談を

※定期的に通院する病院

## ■ 12月から変更された相談のながれ

県は、これまで発熱等の症状が現れた場合の最初の相談窓口を「むつ保健所」のみとしていましたが、12月1日からは、県が指定した「診療・検査医療機関」が相談、診療および検査に対応することになりました。ご自身のかかりつけ医が相談や診療に対応しているかどうかは、まず電話で確認する必要があります。

## ■ ポイント

### まずは、かかりつけ医に電話相談

もし、かかりつけ医が伝えた症状の対応ができない場合は、他の「診療・検査医療機関」をご案内することになっています。

### かかりつけ医がいない方は

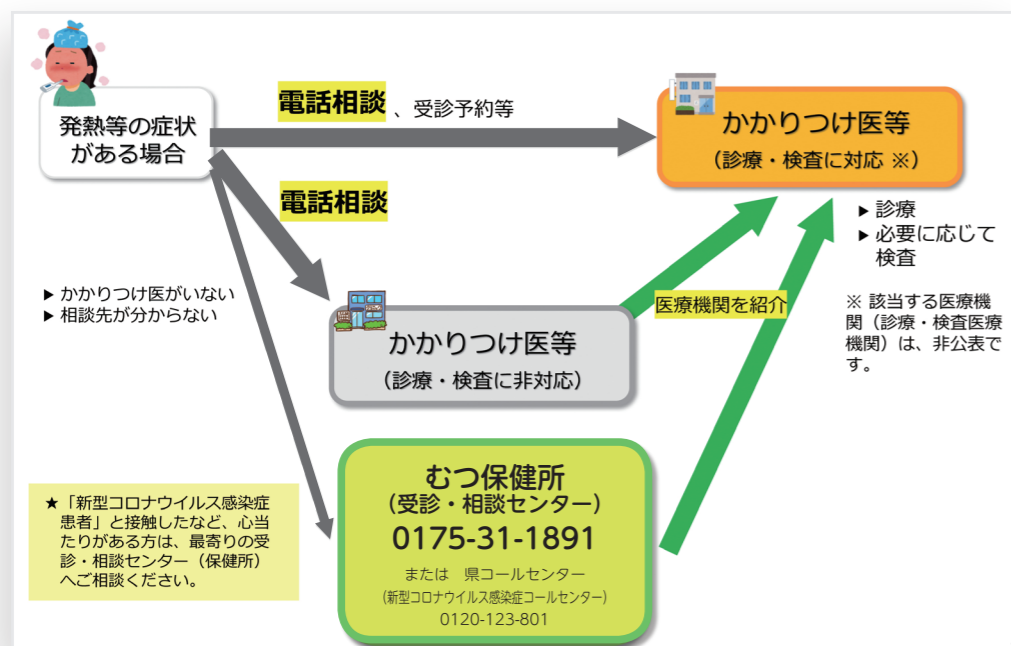
まずはむつ保健所に相談してください。診療可能な「診療・検査医療機関」をご案内します。

むつ保健所  
「受診・相談センター」 **0175-31-1891**

県新型コロナウイルス感染症  
コールセンター **0120-123-801**

フリーダイヤル 24時間受付（土日・祝日含む）

## ■ 相談の流れイメージ



場合によっては複数回にわたりお電話をお願いすることになりますが、感染拡大防止の観点から、ご理解いただきますようお願いいたします。

## ■ 「新型コロナウイルス感染症患者と接触した」など心当たりのある方

かかりつけ医の有無を問わず、新型コロナウイルス感染症患者との接触など「感染の可能性」に心当たりのある方は、直接むつ保健所へ相談してください。

むつ保健所「受診・相談センター」 **0175-31-1891**

## ■ むつ総合病院 インフルエンザ・新型コロナウイルス 検査検体採取センター開設

## ■ 設置の目的

発熱・咳・痰・倦怠感などの症状がある方は、一般外来とは別の場所で「インフルエンザ・新型コロナウイルス検査検体」を採取します。検査結果が出ると、それに応じた外来での診療に移ります。何よりも全ての患者さまに安心して受診していただくための設置です。

## ■ ポイント

### 完全予約制でドライブスルー型

かかりつけ医等からむつ総合病院での受診を紹介された方、また、むつ総合病院がかかりつけ医の方は、受診予約していただきます。検体採取は平日 13:30 から、診療は 14:00 から 16:00 まで。自家用車等に乗ったまま、「インフルエンザ迅速検査」と「新型コロナウイルス抗原定性検査」の検体を採取します。症状のある方は、直接来院せずに必ず電話で予約をお願いします。詳細は予約時にご確認ください。

※自家用車をお持ちでない方の受診体制も整っていますので、個別にご相談ください。

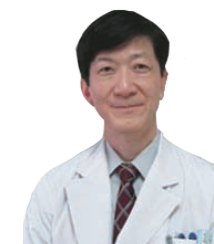
## ■ 【むつ総合病院からのお願い】 年末年始の対応への協力と感染予防について

むつ総合病院は医師 61 名、看護師 310 名、22 科の診療体制で、むつ市民の皆様のありとあらゆる病気に向き合い、検査・診療・手術・入院の対応をしています。普段からもお待たせする時間も多いたと思いますが、限られた人員での対応になっているということはみなさまにご理解いただきたいと思っております。

新型コロナウイルス感染症は、これまでにない新しい病気です。万一、感染症が地域内で多数発生すれば、これまでも少なかった人員をやりくりして診療等の体制を大きく変更せざるを得ません。これまでに当院では 100 名を超える新型コロナに関する検査を実施しており、これが増えることも一つのリスクです。

そのことは、普段から当院に通っていただいている患者さんに大きな影響を及ぼすだけではなく、救急や入院の対応が困難になるなど、いわゆる「医療崩壊」を起こす可能性すらあります。

この度、むつ市から年末年始の帰省と往来のお願いをしていただきましたが、これに加えて、日頃からマスクの着用を徹底していただいて（特に飲食店やお店の従業員さまには強くお願いします）、その他の手洗いや指先消毒感等の感染対策も日常化していただきますよう強くお願いします。



むつ総合病院  
院長 橋爪 正

## ■ 下北医療センター インフル・コロナの同時流行に備え 診療体制を整えています

## ■ 診療所でも対応しています

発熱等の症状に対応する診療体制は、むつ総合病院のほか川内診療所、脇野沢診療所でも整えられています。診療所ごとの診察手順に従って受診してください。

※「まずはかかりつけ医に相談」へのご協力をお願いします

## ■ 各診療所診察手順

	川内診療所	脇野沢診療所
電話番号	42-2211	44-2022
開設日時	平日 9:00 ~ 16:00	平日 8:15 ~ 10:15
検査診療手順	駐車場にて自家用車または発熱専用車内で待機し検査実施。	電話予約時または、駐車場での自家用車内待機時に電話で問診。
対象	中学生以上	①当診療所に通院中の方 ②脇野沢小中学生 ③脇野沢在住でかかりつけ医なしの方

※川内診療所は 1 月 2 日（土）も開設しています

## あんしん飲食店等認定制度

### ■安心して営業・安心して利用

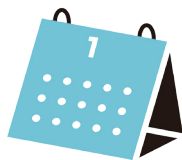
お店・お客様双方の「あんしん」を確保し、市内経済を回復させます。飲食店をはじめとする市内事業所の認定申請をお待ちしています。

**1 申請**  
飲食店  
個人事業者  
交通機関  
など



市ホームページから申請書をダウンロードして申請してください。

**2 現地確認**  
お店に  
保健師が  
おじゃまします



市保健師から電話で連絡し、日程調整をさせていただきます。

**3 認定**  
認定証を  
お渡します



認定店に後日お渡しします。来店者にわかるよう店内に掲示ください。

問 市感染症対策室

グッドネイバープロジェクト  
**Good Neighbor Project** むつみあうこころ

### ■すべての市民は家族です

新型コロナウイルス感染症は、いつ誰がかかってもおかしくない状況になっています。もし市内で感染が発生しても、ウワサや悪口を言うてはいけません。感染者を自分の家族と違って接しましょう。

### ■誹謗中傷被害に立ち向かうために

#### 新型コロナウイルス感染症 誹謗中傷等被害相談窓口の開設

- ・サイバーパトロールの実施
- ・個人を特定できる悪質な書き込みへの相談
- ・書き込み画像の保存、被害者への情報提供
- ・書き込み等の削除依頼など法的措置が必要な場合の弁護士支援

#### 訴訟等に係る費用の一部を補助

弁護士との相談料 上限5万円/1件  
法的措置依頼費用 50%補助(上限10万円)

**Good Neighbor**

「グッドネイバー=良き隣人」  
覚えてくださいね!



## むつ総合病院 年末年始の相談・受診

発熱・咳・痰・倦怠感などの症状のある方は、直接来院せず、必ず電話(22-2111)で連絡ください。インフルエンザ・新型コロナウイルス検査検体採取後の診察となります。ただし、新型コロナウイルス感染症患者との接触など「感染の可能性」に心当たりのある方は、まずむつ保健所(31-1891)に連絡を!

**むつ市公式ホームページ**  
新型コロナウイルス感染症に関する集約ページを掲載しています。ご活用ください。

QRコード  
むつ市 検索

**むつ市長の62ちゃんねる**  
コロナ対策情報や記者会見の模様をYouTubeで発信しています。

QRコード  
むつ市長の62ちゃんねる 検索

**Twitter むつ市長フォトレポート**  
新型コロナウイルス感染症関連のツイートに加え市の新着情報も随時発信しています。

QRコード  
むつ市長フォトレポート 検索

**LINE 公式アカウント**  
毎日の県内感染者情報や市の情報プラットフォームとして便利にご活用いただけます。ともだち登録をお願いします。

QRコード  
LINE むつ市 検索