

社会福祉の概要

平成28年度



青森県むつ市保健福祉部



市 章

ひらがなの「むつ」を図案化し、
融和と飛躍発展を象徴化したもの
である。(昭和 35 年 11 月 1 日制定)

はじめに

我が国においては、急速な少子高齢化や核家族化が進行し、一方では、女性の社会進出の常態化等を背景に児童や家庭を取り巻く社会環境も大きく変化しています。

これらのことは、むつ市においても例外ではなく、高齢化が急速に進行しているほか、出生率の低下や若年層の県外流出等による人口減少という問題を抱え、このことを遠因とする福祉に対する市民のニーズもますます複雑多様かつ増大化してきています。

このような中で、障害福祉分野においては、平成18年4月に施行された「障害者自立支援法（現・障害者総合支援法）」において、障害の種別や年齢にかかわらず多様な支援ニーズに計画的に対応していくことが示されたことを受け、平成19年3月に「むつ市障害者計画」と「第1期むつ市障害者福祉計画」を策定しています。これらの計画は、平成24年3月（第3期計画）、平成27年3月（第4期計画）に更新し、より現状に即した支援の提供に取り組んでいます。

介護保険制度においては、ひとり暮らしや寝たきり、認知症など介護を必要とする高齢者は年々増加傾向にあります。これらのニーズに対応するため、平成27年3月に「むつ市第6期高齢者福祉計画・介護保険事業計画」を策定し、介護保険制度の円滑な運営を図るとともに、高齢者が要介護状態に陥ったり状態が悪化することがないように、介護予防施策や自立した生活を確保するために必要な支援事業を展開し、高齢者が安心できる必要な福祉サービスを、いつでも、どこでも適切に受けられるような体制の整備・充実に努めています。

子育て関係については、平成22年3月に策定した「むつ市子育てプラン21（後期計画）」において、子どもが心身ともに健やかに育つための取組等を進めてまいりましたが、平成24年8月に「子ども・子育て関連3法」が制定されました。

このことを踏まえ、「子ども・子育て支援の質・量の充実とともに、家庭、学校、地域、職域、その他あらゆる分野の構成員が協働し、すべての子どもが健やかに成長できる社会の実現」を目指すことを目的として平成27年3月に「すくすくサポートプランむつ」（子ども・子育て支援事業計画）を策定しています。

さらに、平成27年4月には、「生活困窮者自立支援法」が施行されたことに伴い、生活保護にいたる前の段階の自立支援策として、生活困窮者を対象とした自立相談支援事業及び住居確保給付金事業を開始しています。

なお、障害、介護、子育てに関する計画は、平成19年3月に策定した「むつ市保健福祉計画」と整合性を図り策定されているものであり、保健・医療、福祉の将来像と基本的な考え方や基本目標などを掲げ、豊かな地域福祉社会の実現を計画的に推進するとともに、今後は、地域に住む市民や事業者、NPO法人、社会福祉協議会等と行政が、それぞれの役割を果たしながら協働して取り組んでいくことがますます重要になってまいりますので、市民の皆様をはじめ、関係諸団体の深いご理解とご協力をお願い申し上げます。

本書は、平成27年度における本市の福祉の現況を取りまとめたものであり、関係各位のご高覧に供するとともに、各種の関連資料として、広く活用いただければ幸いと存じます。

平成28年7月

青森県むつ市保健福祉部

目 次

第1 むつ市の概況

1. 保健福祉部の沿革	1
2. 保健福祉部の組織	5
3. 保健福祉部事務分掌	7
4. 予算概要	12
(1) 一般会計歳入・歳出予算	12
(2) 民生費歳出予算	13

第2 児童・母子・寡婦福祉

1. 就学前児童の状況	15
2. 保育所	16
(1) 保育所年齢別入所状況	16
(2) 保育料階層別入所状況	17
3. 地域子育て支援センター事業	17
4. 放課後児童健全育成事業	18
5. 児童扶養手当	18
6. 特別児童扶養手当	19
7. 児童手当	19
8. 遺児援護	19
9. 母子福祉資金	20
10. 寡婦福祉資金	20
11. 助産施設	20
12. ひとり親家庭等医療費助成事業	21
13. 婦人相談員	22
14. 児童育成支援金	22
15. 児童家庭相談	23
16. 子育て支援事業	24

第3 障 害 者 福 祉

1. 新たな事業構成	25
2. 福祉サービスに係る自立支援給付等の体系	26
(1) 障害福祉サービス等	26
(2) 障害児通所給付	28
(3) 地域生活支援事業	28
3. 自立支援給付	29
(1) 障害福祉サービス等の給付状況	29
(2) 障害者支援施設の利用状況	30
(3) 自立支援医療（更生医療）の給付状況	32
(4) 自立支援医療（育成医療）の給付状況	32
(5) 療養介護医療の給付状況	33
(6) 補装具の交付・修理状況	33
(7) 軽度・中等度難聴児補聴器購入費助成事業の状況	34
4. 障害児通所給付	34
5. 地域生活支援事業	34
(1) 地域生活支援事業 必須事業①	34
(2) 地域生活支援事業 必須事業②	36
(3) 地域生活支援事業 その他事業	37
(4) 手話通訳員設置・派遣事業	38
6. その他の事業	38
(1) 重度心身障害者の医療費助成制度	38
(2) 心身障害者扶養共済制度	39
(3) 特別障害者手当等給付制度	40
(4) 心身障害者集会施設「ふれあいの家」	40
7. 身体障害者福祉関係	41
(1) 障害別・等級別身体障害者（児）手帳所持者数	41
(2) 巡回診査及び更生相談取扱い状況	42
8. 知的障害者福祉関係	43
(1) 愛護手帳所持の状況	43
(2) 相談状況	43
9. 精神障害者福祉関係	44
(1) 精神障害者保健福祉手帳の所持状況	44
(2) 自立支援医療（精神通院医療）	44

第4 生活困窮者福祉

1. 保護の種類	45
2. 保護の動向	45
(1) 被保護世帯・人員・保護率及び扶助別人員の推移	46
(2) 労働力類型別被保護世帯数の推移	46
(3) 世帯類型別被保護世帯数の推移	47
(4) 生活保護費支出額の推移	48
(5) 保護の申請・却下・開始・取下げ件数の推移	48
(6) 医療扶助人員の実数及び指数の推移	49

第5 高齢者福祉

1. 高齢者の状況	51
(1) 高齢者人口の推移	51
(2) ひとり暮らし高齢者数	51
2. 高齢者福祉施設対策	52
(1) 養護老人ホームの入所措置	52
(2) 老人憩の家の利用状況	52
3. 在宅福祉対策	53
(1) 生きがい活動支援通所事業	53
(2) 軽度生活援助ホームヘルプサービス事業	53
(3) 高齢者除雪等サービス事業	53
(4) 緊急通報体制等整備事業	54
(5) 訪問理美容サービス事業	54
(6) 外出支援サービス	54
(7) 敬老会	54
(8) 老人クラブ	54
4. 地域支援事業	55
(1) 介護予防事業	55
(2) 包括的支援事業	56
(3) 任意事業	57
5. 介護保険制度	59
(1) 要介護（要支援）認定者の推移	59
(2) 居宅サービス利用者の推移	59

(3) 地域密着型サービス利用者数の推移	59
(4) 施設サービス利用者数の推移	60
(5) 介護保険給付の状況	60

第6 その他の福祉

1. 民生委員・児童委員の活動	61
(1) 民生委員・児童委員組織図	61
(2) 民生委員・児童委員の活動状況	62
2. 日本赤十字社むつ市地区	63
(1) 赤十字社員増強運動	63
(2) 赤十字社員現況数	63
3. 福祉バス利用状況	64
4. 青少年（少年センター）	64
(1) むつ市少年センター運営委員会	64
(2) むつ市少年指導員協議会	64
(3) むつ市青少年健全育成推進員協議会	65
(4) むつ市大畑町青少年健全育成協議会	65
(5) むつ市防犯協会	65
(6) むつ市防犯指導隊	65
(7) むつ下北地区保護司会への活動協力	66
(8) むつ地区更生保護女性会への協力	66
(9) その他、青少年、防犯関係団体との連携、協力	66

第7 付 表

1. 社会福祉施設一覧	67
2. 福祉関係団体代表者名簿	76
3. 相談員等名簿	80

第 1 むつ市の概況

第1 むつ市の概況

1. 保健福祉部の沿革

- 昭和34. 9. 1 田名部・大湊の両町が合併し、大湊田名部市として市制施行される。
社会福祉事業法第13条の規定により福祉事務所を設置し、下北地方福祉事務所から業務が引き継がれる。
生活保護法、児童福祉法、身体障害者福祉法の福祉3法及びその他福祉業務を所管する。
35. 8. 1 市名を「むつ市」に改称する。
50. 4. 1 老人憩の家が川守町に開設される。
52. 10. 1 福祉バスが運行される。
54. 4. 1 小川町保育所で障害児保育事業が実施される。
57. 1. 11 放課後児童健全育成事業（なかよし会）
第二田名部小学校・第三田名部小学校・大湊小学校に開設される。
59. 4. 1 新町保育所で乳児保育事業が実施される。
59. 4. 10 第一田名部小学校なかよし会開設される。
60. 4. 1 社会課が廃止され、少年補導センター、戦没者戦傷病者家族援護及び日本赤十字社むつ市地区の各業務が移管される。
61. 4. 10 苫生小学校なかよし会開設される。
62. 4. 1 部の設置条例が施行され、福祉事務所は部に位置付けられる。
2次長制（課長級）となる。
○ 次 長 - 福祉係、保護係
○ 次 長 - 少年センター、児童家庭係
62. 4. 1 大平小学校なかよし会開設される。
63. 4. 1 横迎町・小川町・大平町保育所で延長保育事業が実施される。
- 平成 元. 4. 1 組織・機構の見直しにより1室5係体制となる。
○ 次 長 - 社会福祉係、老人福祉係、保護係
○ 次 長 - 少年センター、児童家庭係、保育係
- 元. 12. 25 心身障害者集会施設「ふれあいの家」が新町に開設される。
3. 1. 4 老人憩の家「禄寿荘」が新町に開設される。
川守町の老人憩の家が「福寿荘」と命名される。
4. 4. 1 組織・機構の見直しにより2課、2室、5係体制となる。
○ 児童家庭課 - 青少年婦人室、社会係、児童家庭係、保育係
○ 福祉課 - 高齢者対策室、障害福祉係、保護係
5. 4. 1 家庭奉仕員派遣事業をむつ市社会福祉協議会へ委託する。
6. 1. 4 老人憩の家「長寿荘」が関根地区に開設される。
6. 3. 1 むつ市高齢者保健福祉計画が公表される。
7. 3. 29 むつ市保育再編計画が公表される。
8. 4. 1 組織・機構の見直しにより4課（2室）、5係体制となる。
○ 児童家庭課 - 社会係、児童家庭課係、保育係
○ 福祉課 - 障害福祉係、保護係
○ 青少年婦人室

○ 高齢者対策室

8. 7. 1 福祉課に手話通訳員が配置される。
9. 3. 3 1 むつ市障害者計画が公表される。
10. 3. 2 5 大平町保育所が改築落成する。
10. 3. 3 1 川守町保育所が大平町保育所との統廃合により閉所となる。
10. 4. 1 大平町保育所で地域子育て支援センター事業が開始される。
11. 4. 1 組織・機構の見直しにより保健福祉部の新設5課、11係体制となる。
- 児童家庭課 - 社会係、児童家庭係、保育係
 - 生活福祉課 - 障害福祉係、保護係
 - 青少年女性課 - 青少年女性係
 - 介護福祉課 - 介護認定係、介護保険係、介護福祉係
 - 健康推進課 - 保健係、予防係
- なお、福祉事務所は併設となる。
11. 4. 1 奥内小学校なかよし会開設される。
12. 3. 3 1 むつ市高齢者保健福祉計画・介護保険事業計画が公表される。
12. 4. 1 介護保険制度が施行される。
13. 4. 1 組織・機構の見直しにより4課、10係体制となる。
- 児童家庭課 - 青少年・社会係、児童家庭係、保育係
 - 生活福祉課 - 障害福祉係、保護係
 - 介護福祉課 - 介護認定係、介護保険係、介護福祉係
 - 健康推進課 - 保健係、予防係
14. 4. 1 関根小学校なかよし会開設される。
15. 3. 3 1 関根保育所閉所となる。
16. 3. 3 1 大平保育所経営移譲により閉所となる。
16. 4. 1 大平町保育所、法人立大平保育園として新たに開設される。
17. 3. 1 4 4市町村（むつ市・川内町・大畑町・脇野沢村）の合併により新むつ市が誕生する。
下北地方健康福祉こどもセンター福祉部から川内町、大畑町及び脇野沢村所管の業務が引き継がれる。
- 組織・機構が、本庁、3分庁舎体制となる。
- 【本庁】○ 児童家庭課 - 青少年・社会係、児童家庭係、保育係
- 生活福祉課 - 障害福祉係、保護係
 - 介護福祉課 - 介護認定係、介護保険係、介護福祉係
 - 健康推進課 - 保健係、予防係
- 【川内庁舎、大畑庁舎、脇野沢庁舎】
- 健康福祉課 - グループ制
17. 3. 3 1 小川町保育所経営移譲により閉所となる。
17. 4. 1 小川町保育所が法人立小川町第二百合保育園として新たに開設される。
18. 3 むつ市第3期高齢者保健福祉計画・介護保険事業計画が公表される。
18. 4. 1 組織・機構再編される。
- 児童家庭課 - 青少年・社会係、児童家庭係、保育係
 - 生活福祉課 - 保護係
 - 介護福祉課 - 介護認定係、介護保険係、介護福祉係、障害福祉係
 - 健康推進課 - 保健係、予防係

19. 3. 31 むつ市保健福祉計画が公表される。
19. 3. 31 むつ市障害者計画・むつ市障害福祉計画が公表される。
19. 3. 31 柳町保育所経営移譲により閉所となる。
19. 4. 1 柳町保育所が柳町ひまわり保育園として新たに開設される。
20. 3. 31 第一川内保育所が閉所となる。
21. 3 第2期むつ市障害福祉計画が策定される。
むつ市第4期高齢者福祉計画・介護保険事業計画が公表される。
21. 4. 1 組織・機構再編により係からグループ制となる。
22. 4. 1 組織・機構再編される。
○ 児童家庭課 - 青少年・社会グループ、児童家庭グループ、保育グループ
○ 生活福祉課 - 保護グループ、医療統計グループ
○ 介護福祉課 - 介護認定グループ、介護保険グループ、介護福祉グループ
○ 障害福祉課
○ 健康推進課 - 保健グループ、予防グループ
23. 4. 1 組織・機構再編される。
○ 児童家庭課 - 青少年・社会グループ、児童家庭グループ、保育グループ
○ 生活福祉課 - 保護グループ、医療統計グループ
○ 介護福祉課 - 介護認定グループ、介護保険グループ、介護福祉グループ
○ 障害福祉課
○ 健康推進課 - 母子保健グループ、成人保健グループ、予防グループ
24. 3. むつ市障害者計画・第3期障害福祉計画が策定される。
むつ市第5期高齢者福祉計画・介護保険事業計画が公表される。
24. 10. 1 障害福祉課内に「虐待防止センター」が設置される。
25. 4. 1 組織・機構再編される。
○ 児童家庭課 - 青少年・社会グループ、児童家庭グループ、保育グループ
○ 生活福祉課 - 保護グループ、庶務グループ
○ 介護福祉課 - 介護認定グループ、介護保険グループ、介護福祉グループ
○ 障害福祉課
○ 健康推進課 - 母子保健グループ、成人保健グループ、予防グループ
26. 3. 31 緑町保育所経営移譲により閉所となる。
26. 4. 1 組織・機構再編される。
○ 健康推進課 - 庶務グループ、予防グループ、保健グループ
緑町保育所が社会福祉法人立として新たに開設される。
27. 3. むつ市第4期障害福祉計画が策定される。
むつ市第6期高齢者福祉計画・介護保険事業計画が公表される。
27. 3. 2 すくすくサポートプランむつ「むつ市子ども・子育て支援事業計画」が策定される。
27. 3. 31 大畑中央保育所が経営移譲により閉所となる。
横迎町保育所が閉所となる。
27. 4. 1 大畑中央保育園が社会福祉法人立として新たに開設される。
苫生ひまわり保育園が社会福祉法人立として新たに開設される。
生活困窮者自立支援法が施行され、生活福祉課内に「生活困窮者自立相談支援窓口」が開設される。
27. 4. 10 屋内遊技施設「むつ市キッズパーク」が開設される。

- 27. 10. 1 緑町保育所が「よしの保育園」に名称変更となる。
- 28. 3. 31 新町保育所が閉所となる。
- 28. 4. 1 組織・機構再編される。
 - 児童家庭課 - 青少年・社会グループ、児童家庭グループ
子育て給付グループ、保育グループ
 - 介護福祉課 - 介護認定グループ、介護保険グループ
高齢者福祉グループ、地域包括支援センター

2. 保健福祉部の組織 (平成28年4月1日現在)

【 本 庁 舎 】

市	長		
副	市	長	
保 健 福 祉 部 長	福 祉 事 務 所 長		
健 康 づ く り 推 進 監			
政 策 推 進 監			
児童家庭課 副理事 課長事務取扱	青少年・社会グループ ・主 幹 (1) (青少年・社会G L)	・主 査 (1)	・主 事 (2) ・主 事 (2) ※再任用
	児童家庭グループ ・主 幹 (1) (児童家庭G L)	・主任主査 (1)	
	子育て給付グループ ・主 幹 (1) (子育て給付G L)	・主 査 (1)	・主 事 (2)
	保育グループ ・主 幹 (1) (保育G L)	・主任主査 (1)	・主 事 (2)
生活福祉課 課長	庶務グループ ・主 幹 (1) (庶務G L)	・主 査 (1)	・主 事 (1)
	保護第一グループ ・総括主幹 (1) (保護第一G L) ・主 幹 (1)		・主 事 (5)
	保護第二グループ ・主 幹 (1) (保護第二G L)	・主 査 (1)	・主 事 (4)
	保護第三グループ ・主 幹 (1) (保護第三G L)	・主任主査 (1) ・主 査 (1)	・主 事 (4) (うち社会福祉士1)
介護福祉課 課長 ・地域包括支援センター 所長事務取扱 (1) ・老人憩の家福寿荘 所長事務取扱 (1)	介護認定グループ ・主 幹 (1) (介護認定G L)		・主 事 (4)
	介護保険グループ	・主任主査 (1) (介護保険G L)	・主 事 (2) (うち社会福祉士1)

<ul style="list-style-type: none"> ・老人憩の家禄寿荘 所長兼務（１） ※介護認定GLを兼務 ・老人憩の家長寿荘 所長兼務（１） ※高齢者福祉GLを兼務 	高齢者福祉グループ <ul style="list-style-type: none"> ・主 幹（１） （高齢者福祉GL） 	・主任主査（１）	・主 事（１）
	地域包括支援センター <ul style="list-style-type: none"> ・医療主幹（２） 	・主任主査（１）	・主 事（１） （うち社会福祉士１）
障害福祉課 副理事 課長事務取扱	・主 幹（１）	・主任主査（１） ・主 査（１）	・主 事（３） （うち社会福祉士１）
健康推進課 課長	庶務グループ <ul style="list-style-type: none"> ・総括主幹（１） （庶務GL） 	・主 査（１）	・主 事（３）
	予防グループ <ul style="list-style-type: none"> ・医療主幹（１） （予防GL） ・医療主幹（１） 	・栄養主査（１） ・歯科衛生主査（２）	・栄 養 士（１）
	保健グループ <ul style="list-style-type: none"> ・医療主幹（１） （保健GL） ・医療主幹（２） 	・保健主査（１） ・保健主任（５）	・保 健 師（５）
中島・湯坂下・正津川児童館 館長	・館長補佐（１）	・主任児童厚生員（１） ・副主任児童厚生員（１）	・児童厚生員（１）
キッズパーク 所長	・所長補佐（１）		

【 分 庁 舎 】



川内庁舎市民生活課 課 長	健康福祉グループ <ul style="list-style-type: none"> ・総括主幹（１） （健康福祉GL） ・主 幹（１） 	<ul style="list-style-type: none"> ・主任主査（１） ・保健主査（１） ・保健主任（１） 	・主 事（１）※再任用
大畑庁舎市民生活課 課 長	福祉グループ <ul style="list-style-type: none"> ・総括主幹（１） （福祉GL） ・医療主幹（１） 	・主 査（２）	<ul style="list-style-type: none"> ・保 健 師（１） ・保 健 師（１）※再任用
脇野沢庁舎市民生活課 課 長	健康福祉グループ <ul style="list-style-type: none"> ・総括主幹（１） （健康福祉GL） ・主 幹（１） 	・主任主査（１）	

3. 保健福祉部事務分掌

【児童家庭課】

○ 青少年・社会グループ

- 1 福祉事務所に係る公印の改廃及び管理に関すること。
- 2 民生委員及び民生委員推薦会の庶務に関すること。
- 3 むつ市社会福祉協議会活動費補助金に関すること。
- 4 日本赤十字社青森県支部むつ市地区の庶務に関すること。
- 5 赤十字奉仕団及び赤十字有功会の庶務に関すること。
- 6 高額療養費支払基金の貸付に関すること。
- 7 むつ市少年センターに関すること。
- 8 防犯に関すること。
- 9 保護司候補に関すること。
- 10 社会福祉法人に対する指導監査の連絡調整、総括に関すること。
- 11 福祉事務所長宛の文章の收受及び管理に関すること。
- 12 福祉バスの受付に関すること。
- 13 部内他課の主管に属しない事務に関すること。
- 14 課の庶務に関すること。

○ 児童家庭グループ

- 1 放課後児童健全育成事業に関すること。
- 2 地域子育て支援拠点事業に関すること。
- 3 保育所等の延長保育事業に関すること。
- 4 子育て援助活動支援事業（ファミリー・サポート・センター事業）に関すること。
- 5 病児保育事業に関すること。
- 6 乳児家庭全戸訪問事業に関すること。
- 7 養育支援訪問事業に関すること。
- 8 児童家庭相談に関すること。
- 9 乳児院及び養護施設の入所相談に関すること。
- 10 里親に関すること。
- 11 子育てメイトに関すること。
- 12 要保護児童等対策地域協議会に関すること。
- 13 むつ市子ども・子育て支援事業計画に関すること。
- 14 次世代育成支援対策事業に関すること。

○ 子育て給付グループ

- 1 児童手当に関すること。
- 2 児童扶養手当に関すること。
- 3 特別児童扶養手当に関すること。
- 4 ひとり親家庭等医療費の給付に関すること。
- 5 助産施設及び母子生活支援施設への入所に関すること。
- 6 母子福祉資金及び寡婦福祉資金に関すること。
- 7 母子寡婦福祉会に関すること。

- 8 児童育成支援金に関すること。
- 9 婦人相談に関すること。

○ 保 育 グ ル ー プ

- 1 保育所への入所に関すること。
- 2 保育所の代替保育士に関すること。
- 3 保育所の整備及び営繕に関すること。
- 4 保育所への入所に係る負担金の徴収に関すること。
- 5 保育所の給食及び栄養指導に関すること。
- 6 その他保育所に関すること。
- 7 隊員家族あんしん協定に関すること。

【生活福祉課】

○ 保 護 グ ル ー プ

- 1 生活保護法による保護の決定及び実施に関すること。
- 2 行旅病人及び行旅死亡人に関すること。
- 3 墓地、埋葬等に関する法律第9条に規定する事務に関すること。
- 4 要保護者の援護に関すること。
- 5 生活困窮者自立支援法による自立相談支援及び住居確保給付金事業に関すること。

○ 庶 務 グ ル ー プ

- 1 生活保護法による保護の決定及び実施に関すること。
- 2 医療券介護券及び医療要否意見書等の発行に関すること。
- 3 指定医療機関及び指定介護機関に関すること。
- 4 保護費の徴収及び支払いに関すること。
- 5 生活保護に関する統計及び諸報告に関すること。
- 6 生活保護費国庫、県負担金に関すること。
- 7 生活保護補助事業に関すること。
- 8 課の庶務に関すること。

【介護福祉課】

○ 介 護 認 定 グ ル ー プ

- 1 下北圏域介護認定審査会の庶務に関すること。
- 2 下北圏域介護認定審査会に係る予算の執行に関すること。
- 3 介護認定申請に係る受付に関すること。
- 4 介護認定事務に係る訪問調査に関すること。

○ 介 護 保 険 グ ル ー プ

- 1 介護保険事業の運営に関すること。
- 2 介護保険特別会計予算（下北圏域介護認定審査会に係る予算を除く。）の執行に関すること。

- 3 介護保険事業計画策定委員会の庶務に関すること。
- 4 介護保険事業計画に関すること。
- 5 介護保険に係る被保険者の資格管理に関すること。
- 6 介護保険事業に係る諸報告（統計調査を含む）に関すること。
- 7 介護保険給付及びレセプト請求に関すること。

○ 高齢者福祉グループ

- 1 介護保険サービス以外の制度的給付に関すること。
- 2 高齢者の福祉計画に関すること。
- 3 老人ホームへの入所に関すること。
- 4 軽度生活援助ホームヘルプサービス事業に関すること。
- 5 生きがい活動支援通所事業に関すること。
- 6 訪問理美容サービス事業に関すること。
- 7 緊急通報体制等整備事業に関すること。
- 8 外出支援サービス事業に関すること。
- 9 老人ホーム入所判定委員会の庶務に関すること。
- 10 敬老事業に関すること。
- 11 災害時要援護者避難支援事業に関すること。
- 12 老人福祉団体に関すること。
- 13 その他老人の福祉に関すること。
- 14 課の庶務に関すること。

○ 地域包括支援センター

- 1 地域包括支援センター運営事業に関すること。
- 2 介護予防事業に関すること。
- 3 包括的支援事業に関すること。
 - (1)二次予防事業に対する介護予防ケアマネジメント業務に関すること。
 - (2)高齢者の総合相談支援業務に関すること。
 - (3)権利擁護業務に関すること。
 - (4)包括的・継続的ケアマネジメント支援業務に関すること。
- 4 任意事業に関すること。
- 5 指定介護予防支援業務運営（予防給付に係る介護予防支援業務）に関すること。

【障害福祉課】

- 1 身体障害者手帳、愛護手帳及び精神障害者福祉手帳に関すること。
- 2 自立支援医療（更生医療・育成医療・精神通院）に関すること。
- 3 身体障害者・児の補装具の交付及び修理に関すること。
- 4 障害福祉サービスに関すること。
- 5 障害児通所支援に関すること。
- 6 地域生活支援事業に関すること。
- 7 療養介護医療に関すること。
- 8 障害児福祉手当、特別障害者手当及び福祉手当に関すること。

- 9 重度心身障害者医療費支給に関する事。
- 10 戦傷病者、戦没者遺族、引揚者、未帰還者及びその家族の援護に関する事。
- 11 むつ市中心身障害者ふれあいの家に関する事。
- 12 心身障害者及び精神障害者福祉団体に関する事。
- 13 障害者虐待防止に関する事。
- 14 障害者の福祉計画に関する事。
- 15 下北圏域障害支援区分認定審査の庶務に関する事。
- 16 その他心身障害者の福祉に関する事。

【健康推進課】

○ 庶務グループ

- 1 むつ市地域保健協議会の庶務に関する事。
- 2 保健事業等・保健情報システム保守業務委託及び完了検査報告に関する事。
- 3 青森県広域災害・救急医療システムに関する事。
- 4 原子力関連の交付金に関する事。
- 5 乳幼児等医療費の給付に関する事。
- 6 献血の推進に関する事。
- 7 在宅当番医制度事業庶務、契約に関する事。
- 8 未熟児養育医療の給付に関する事。
- 9 すこやか健康ゲートボール大会に関する事。
- 10 臓器提供者意思表示カードに関する事。
- 11 骨髄ドナーバンクに関する事。
- 12 一部事務組合下北医療センターに関する事。
- 13 「健康マイレージ事業」に関する事。
- 14 健康カレンダーの作成調整及び配布委託業務に関する事。

○ 予防グループ

- 1 感染症予防に関する事。
- 2 食中毒予防に関する事。
- 3 予防接種事業の実施に関する事。
- 4 むつ市予防接種健康被害調査委員会の庶務に関する事。
- 5 歯科保健に関する事。
- 6 歯周病健診事業に関する事。
- 7 元気教室に関する事。
- 8 食育及び食育推進会議に関する事。
- 9 「すこやかサポート事業所認定」に関する事。
- 10 食生活改善推進員活動に関する事。
- 11 栄養指導に関する事。

○ 保健グループ

- 1 保健衛生思想の普及及び指導並びに市民の健康増進に関する事。
- 2 妊娠届・出生等窓口業務に関する事。

- 3 母子保健事業に関する事。
- 4 児童・思春期保健事業に関する事。
- 5 乳幼児発達支援事業に関する事。
- 6 青年期の健康づくりに関する事。
- 7 成人保健事業に関する事。
- 8 精神保健に関する事。
- 9 むつ市保健協力員の育成・活動に関する事。
- 10 健康ウォーキング大会に関する事。
- 11 高齢者の医療確保法及び健康増進法に基づく保健事業に関する事。
(特定健診、各種がん検診、健康手帳の交付、健康教育、健康相談、訪問指導)
- 12 むつ市健康増進計画第2次健康むつ21の推進に関する事。
(肥満予防対策、たばこ・アルコール対策、こころの健康づくり等)
- 13 保健師学生実習に関する事。
- 14 保健事業等業務委託及び完了報告に関する事。
- 15 「健康リーダー」育成事業及び「健やか隊員」実践補助金に関する事。

川内庁舎、大畑庁舎、脇野沢庁舎

【市民生活課】

本庁舎保健福祉部の事務分掌に関する事。

4. 予 算 概 要

(1) 一般会計歳入・歳出予算 (当初比)

【 歳 入 】

(単位：千円)

款 別	平成28年度	平成27年度	比 較	
	予算額 A	予算額 B	(A - B) C	増減率(%)
1 市 税	5,712,656	5,854,970	△142,314	△2.4
2 地 方 譲 与 税	169,000	169,000	0	0.0
3 利 子 割 交 付 金	11,000	14,000	△3,000	△21.4
4 配 当 割 交 付 金	43,000	26,000	17,000	65.4
5 株 式 等 譲 渡 所 得 割 交 付 金	64,807	47,119	17,688	37.5
6 地 方 消 費 税 交 付 金	1,076,000	1,050,000	26,000	2.5
7 自 動 車 取 得 税 交 付 金	23,000	26,000	△3,000	△11.5
8 国 有 提 供 施 設 等 所 在 市 町 村 助 成 交 付 金	89,150	90,393	△1,243	△1.4
9 地 方 特 例 交 付 金	20,000	20,000	0	0.0
10 地 方 交 付 税	10,900,000	11,160,000	△260,000	△2.3
11 交 通 安 全 対 策 特 別 交 付 金	5,957	6,029	△72	△1.2
12 分 担 金 及 び 負 担 金	255,208	247,779	7,429	3.0
13 使 用 料 及 び 手 数 料	235,831	269,235	△33,404	△12.4
14 国 庫 支 出 金	6,185,815	6,203,226	△17,411	△0.3
15 県 支 出 金	2,340,809	2,674,999	△334,190	△12.5
16 財 産 収 入	88,303	80,266	8,037	10.0
17 寄 付 金	50,000	19,500	30,500	156.4
18 繰 入 金	850,291	805,195	45,096	5.6
19 諸 収 入	1,096,273	735,389	360,884	49.1
20 市 債	3,696,900	2,872,900	824,000	28.7
歳 入 合 計	32,914,000	32,372,000	542,000	1.7

【 歳 出 】

(単位：千円)

款 別	平成28年度	平成27年度	比 較	
	予算額 A	予算額 B	(A - B) C	増減率(%)
1 議 会 費	270,838	287,888	△17,050	△5.9
2 総 務 費	5,008,760	3,628,502	1,380,258	38.0
3 民 生 費	9,094,018	8,755,168	338,850	3.9
4 衛 生 費	4,475,415	4,588,583	△113,168	△2.5
5 労 働 費	12,976	13,758	△782	△5.7
6 農 林 水 産 業 費	946,324	843,956	102,368	12.1
7 商 工 費	707,274	737,407	△30,133	△4.1
8 土 木 費	2,443,131	2,903,240	△460,109	△15.8
9 消 防 費	1,827,681	1,843,206	△15,525	△0.8
10 教 育 費	2,360,076	2,637,859	△277,783	△10.5
11 公 債 費	3,860,707	4,306,003	△445,296	△10.3
12 諸 支 出 金	1,881,800	1,801,430	80,370	4.5
13 予 備 費	25,000	25,000	0	0.0
歳 出 合 計	32,914,000	32,372,000	542,000	1.7

(2) 民生費歳出予算(当初比)

(単位:千円)

項 目	平成28年度		平成27年度		増減額	増減率 (%)
	予算額A	構成比 (%)	予算額B	構成比 (%)		
民 生 費	9,094,018	100.0	8,755,168	100.0	338,850	3.9
社 会 福 祉 費	2,207,800	24.3	2,142,263	24.5	65,537	3.1
社会福祉総務費	297,391	13.5	281,294	13.1	16,097	5.7
障害福祉費	1,724,826	78.1	1,649,812	77.0	75,014	4.5
国民年金費	115	0.1	115	0.1	0	0.0
民生社会費	1,705	0.1	1,571	0.1	134	8.5
交通安全対策費	9,483	0.4	9,588	0.4	△105	△1.1
交通広場管理費	1,242	0.1	2,649	0.1	△1,407	△53.1
公害対策費	4,305	0.2	4,609	0.2	△304	△6.6
総合福祉センター管理費	25,574	1.1	27,278	1.3	△1,704	△6.2
障害支援区分認定審査会費	17,204	0.8	16,624	0.8	580	3.5
臨時福祉給付金措置費	73,559	3.3	112,196	5.2	△38,637	△34.4
生活困窮者自立支援費	4,395	0.2	5,041	0.2	△646	△12.8
年金生活者等支援臨時福祉給付金措置費	48,001	2.1	0	0.0	48,001	100.0
子育て世代臨時特別給付金措置費	0	0.0	31,486	1.5	△31,486	△100.0
老 人 福 祉 費	1,136,689	12.5	1,125,855	12.9	10,834	1.0
老人福祉総務費	1,122,242	98.7	1,109,485	98.6	12,757	1.1
老人憩の家管理費	8,617	0.8	10,321	0.9	△1,704	△16.5
老人福祉センター管理費	5,830	0.5	6,049	0.5	△219	△3.6
児 童 福 祉 費	3,110,587	34.2	2,919,693	33.3	190,894	6.5
児童福祉総務費	236,403	7.6	242,569	8.3	△6,166	△2.5
児童手当等措置費	717,032	23.0	770,488	26.4	△53,456	△7.0
児童扶養手当措置費	407,437	13.1	411,736	14.1	△4,299	△1.0
少年センター費	1,362	0.1	1,341	0.1	21	1.6
保育所総務費	2,521	0.1	1,997	0.1	524	26.2
保 育 所 費	1,721,601	55.3	1,475,754	50.5	245,847	16.7
児 童 館 費	15,890	0.5	15,808	0.5	82	0.5
キッズパーク管理費	8,341	0.3	0	0.0	8,341	100.0
生 活 保 護 費	2,638,942	29.0	2,567,357	29.3	71,585	2.8
生活保護総務費	221,517	8.4	158,670	6.2	62,847	39.6
扶 助 費	2,417,425	91.6	2,408,687	93.8	8,738	0.4

第 2 兒童・母子・寡婦福祉

第2 児童・母子・寡婦福祉

児童・母子に対する福祉対策として保育所、母子生活支援施設、助産施設への入所及び児童手当、児童扶養手当、特別児童扶養手当、ひとり親家庭等医療の給付により、児童・母子の福祉向上に努めています。

また、児童福祉の施策として放課後児童クラブ（なかよし会）を学校の余剰教室及び児童館を利用し、市内9校、児童館3か所で開催しているほか、市内の子育てメイトがボランティアとして「ふれあい広場」を開設して活動しています。

1. 就学前児童の状況

就学前児童数の推移

各年4月1日現在（単位：人）

児童年齢	0歳児	1歳児	2歳児	3歳児	4歳児	5歳児	合計
平成18年	538	523	599	599	628	583	3,470
平成19年	546	495	532	583	598	621	3,375
平成20年	507	527	514	529	583	597	3,257
平成21年	540	490	527	511	535	580	3,183
平成22年	505	508	494	520	500	537	3,064
平成23年	517	462	501	481	505	501	2,967
平成24年	451	503	458	496	475	506	2,889
平成25年	471	456	499	452	500	470	2,848
平成26年	423	482	451	492	439	505	2,792
平成27年	390	429	468	436	481	423	2,627
平成28年	424	391	436	461	428	478	2,618

2. 保育所

保育所は、保護者が労働に従事したり、病気等のため日々家庭において乳幼児の保育ができない場合に、保護者に代わって乳幼児を保育することを目的としています。

(1) 保育所年齢別入所状況

(平成28年4月1日現在)

保育所名	定員 ①	未満児			3才	以上児		計 ②	充足率 ②/①	実施・(可) 事業内容
		0才	1才	2才		4才	5才			
よしの保育園	90人	7人	11人	17人	19人	19人	14人	87人	96.7%	延・障・一
大平保育園	90人	5人	8人	15人	17人	18人	20人	83人	92.2%	延・障・子
近川保育園	60人	2人	3人	7人	9人	6人	7人	34人	56.7%	延・障・休
並木保育園	100人	5人	16人	20人	23人	17人	19人	100人	100.0%	延・障
海の子保育園	70人	2人	8人	11人	11人	13人	17人	62人	88.6%	延・休
白百合保育園	110人	7人	15人	19人	18人	20人	20人	99人	90.0%	延
ゆきのご保育園	140人	6人	16人	22人	28人	28人	26人	126人	90.0%	延
小川町第二 白百合保育園	110人	9人	16人	22人	21人	20人	21人	109人	99.1%	延・障
柳町ひまわり 保育園	120人	7人	16人	20人	20人	20人	30人	113人	94.2%	延・障・子
苫生ひまわり 保育園	120人	11人	18人	19人	25人	16人	27人	116人	96.7%	延・障
大畑中央保育園	90人	3人	11人	13人	19人	10人	21人	77人	85.6%	延・障・子
エビナ保育園	60人	3人	5人	6人	7人	8人	12人	41人	68.3%	延・障
あすなろ保育園	60人	1人	4人	10人	6人	8人	12人	41人	68.3%	延・障
脇野沢保育園	20人	0人	0人	0人	3人	1人	3人	7人	35.0%	障
合計(14カ所)	1,240人	68人	147人	201人	226人	204人	249人	1,095人	88.3%	

※実施・(可)事業内容欄説明 延：延長保育 障：障害児保育 子：地域子育て支援センター事業
一：一時預かり 休：休日保育

(2) 保育料階層別入所状況

(平成28年4月1日現在)

第 1 階 層	第 2 階 層			第 3 階 層			第 4 階 層		
	基準	半額	免除	基準	半額	免除	基準	半額	免除
11 人	68 人	66 人	56 人	102 人	115 人	67 人	167 人	57 人	7 人

第 5 階 層			第 6 階 層			第 7 階 層			第 8 階 層			合 計
基準	半額	免除	基準	半額	免除	基準	半額	免除	基準	基準	基準	
182 人	43 人	1 人	101 人	17 人	1 人	19 人	3 人	0 人	10 人	2 人	0 人	1,095 人

3. 地域子育て支援センター事業

親子のふれあい、親と子のコミュニケーションの場として、支援センターを開放しています。子育ての相談や子育て支援に関する講習会なども開催されます。

- 主な事業：①子育て親子の交流の場の提供と交流の促進
 ②子育て等に関する相談、援助の実績
 ③地域の子育て関連情報の提供
 ④子育て及び子育て支援に関する講習等の実施
 ⑤公民館、公園などの公共施設に出向き、親子交流活動や子育て支援サークルへの援助等の地域支援活動

◇大平保育園地域子育て支援センター（大平保育園内）むつ市大平町39番6号

開設日時：月～金曜日 9：30～15：30

◇柳町ひまわり保育園子育て支援センター（柳町ひまわり保育園内）むつ市柳町一丁目9番13号

開設日時：月～金曜日 9：00～15：00

◇大畑中央保育園子育て支援センター（大畑中央保育園内）むつ市大畑町中島4番4号

開設日時：月～金曜日 10：00～15：00

(平成27年度)

名 称	年間総開所日数	年間延べ利用組数	年間延べ利用者数
大平保育園地域子育て支援センター	262	1,390	2,943
柳町ひまわり保育園子育て支援センター	250	1,332	2,665
大畑中央保育園子育て支援センター	240	777	1,669
合 計	752	3,499	7,277

4. 放課後児童健全育成事業

この事業は、保護者の就労又は疾病のため下校後家庭において適切な保護育成を受けられない小学校就学児童を対象とし、学校施設及び児童館において児童の健全な育成を図り、児童福祉の増進に資することを目的として実施しています。

(平成28年4月末現在)

名 称	定 員	入会者数		指導員数	開設年月日
第一田名部小学校なかよし会	90人	学童	108人	6人	S59.4.1
第二田名部小学校なかよし会	112人	"	115人	6人	S57.1.11
第三田名部小学校なかよし会	40人	"	62人	3人	S57.1.11
苫生小学校なかよし会	112人	"	117人	6人	S61.4.1
大平小学校なかよし会	112人	"	147人	6人	S62.4.1
大湊小学校なかよし会	30人	"	35人	2人	S57.1.11
奥内小学校なかよし会	20人	"	16人	2人	H11.4.1
関根小学校なかよし会	30人	"	34人	2人	H14.4.1
川内小学校なかよし会	30人	"	29人	3人	H16.4.1
小 計	576人	学童	663人	36人	
中 島 児 童 館	90人	学童	66人	4人	S41.5.10
湯 坂 下 児 童 館	30人	"	0人	0人	S46.11.1
正 津 川 児 童 館	20人	学童	6人	学童	S43.9.1
	30人	幼児	6人	幼児	
小 計	140人	学童	72人	学童	5人
	30人	幼児	6人	幼児	
合 計	716人	学童	735人	学童	41人
	30人	幼児	6人	幼児	

5. 児童扶養手当

父母の離婚や父(母)の死亡等により、父または母と生計を同じくしていない児童を育成する家庭の生活の安定と自立の促進を図ることを目的としています。

児童扶養手当事由別内訳

(平成28年3月末現在)

区 分	婚姻 解消	死 亡	障 害	生死 不明	遺 棄	拘 禁	未婚母 (父)	その他	計
受給者数 (母子)	646人	7人	1人	0人	0人	0人	55人	25人	790人 (外、全部 停止60人)
受給者数 (父子)	50人	3人	2人	0人	0人	0人	1人		

6. 特別児童扶養手当

身体や精神に重度の障害を持っていることにより、日常生活に介護を要する20歳未満の児童を養育している場合、児童を養育する人に対して支給します。

(平成28年2月末現在)

障害程度	受給者数
重度(1級)	64人
中度(2級)	87人
合計	151人

※ 実施主体は青森県

7. 児童手当

家庭生活の安定と児童の健全育成と福祉の向上を図るために、児童を養育する人に対して支給します。

児童手当・特例給付支給状況

(平成28年2月末現在)

児童手当 受給者数	支給対象児童数			
	3歳未満	3歳以上 小学校修了前	中学生	計
3,318人	814人	3,253人	1,172人	5,239人

特例給付 受給者数	支給対象児童数			
	3歳未満	3歳以上 小学校修了前	中学生	計
65人	11人	70人	17人	98人

8. 遺児援護

児童の健全な育成と福祉の増進を図るために児童を養育する人に対して入学祝金、卒業祝金を支給します。

支給状況

(平成27年度)

区分		対象数	支給額	支給額
入学祝金	小学校	3人	1人当たり 7,000円	21,000円
	中学校	9人	1人当たり 7,000円	63,000円
卒業祝金	中学校	11人	1人当たり 10,000円	110,000円
支給総額		23人		194,000円

9. 母子福祉資金

配偶者のない女子で現に児童を扶養している者に対し、その経済的自立の支援と生活意欲の助長を図り、併せて扶養している児童の福祉向上を図るために貸付しています。

申請及び決定状況 (平成27年度)

区 分	相談件数
事業開始資金	0件
事業継続資金	1件
修学資金	31件
技能修得資金	2件
修業資金	2件
就職支度資金	2件
医療介護資金	0件
生活資金	5件
住宅資金	0件
転宅資金	4件
就学支度資金	28件
結婚資金	0件
合 計	75件

※ 実施主体は青森県

10. 寡婦福祉資金

寡婦の経済的自立の支援と生活意欲の助長を図るため貸付しています。

(平成27年度実績 なし)

※実施主体は青森県

11. 助産施設

保健衛生上、入院助産を必要とするが、経済的理由によりそれができない妊産婦を入所させ助産を受けさせる施設です。

ベット数は2床でむつ総合病院に委託しています。

(平成27年度利用者 なし)

徴収金基準額表（平成27年度）

階層区分	定 義		費 用 徴 収 額 (①+②)	
			① 徴収金基準額	② 加 算 額
A 階層	生活保護法（昭和25年法律第144号）による被保護世帯（単給世帯を含む。）及び中国残留邦人等の円滑な帰国の促進及び永住帰国後の自立の支援に関する法律（平成6年法律第30号）による支援給付受給世帯		0円	0円
B 階層	A 階層を除き当該年度分の市町村民税の非課税世帯		2,200円	出産一時金に20%を乗じて得た額
C 1 階層	A 階層、B 階層及びD 1 階層を除き当該年度分の市町村民税の課税世帯であって、その市町村民税額の区分が次に該当する世帯	均等割の額のみ（所得割額のない世帯）	4,500円	出産一時金に30%を乗じて得た額
C 2 階層		所得割の額がある世帯	6,600円	
D 1 階層	A 階層及びB 階層を除き前年（1月から6月までの入所者の場合は、前々年度）分の所得税課税世帯	所得 税 の 額 が 8,400 円 まで の 世 帯	9,000円	出産一時金に50%を乗じて得た額

12. ひとり親家庭等医療費助成事業

母子家庭等の児童とその母に係る医療費（自己負担分）を助成することにより、児童と母の健康保持に寄与するとともに福祉の増進を図るため、昭和56年7月1日から実施しています。平成8年10月1日からは、ひとり親家庭等医療費助成事業として、父子家庭の児童とその父に対しても助成しています。

【対象者：18歳までの児童と父又は母】

（平成28年3月31日現在）

受給対象世帯数	受 給 対 象 者 数	助成件数	助 成 額
902 世帯	児童/1,277 人・父/87 人・母/815 人	17,895 件	38,313,823 円

13. 婦人相談員

社会環境の実態把握に努めるとともに、関係機関と緊密な連携を保ち、要保護女子等の早期発見に努め、その相談等を行うとともに必要に応じて指導を行うため、婦人相談員2名を配置しています。

相談件数

(平成27年度)

人 間 関 係														住居問題	帰住先なし	不純異性交遊	売春強要
夫 等				子 ども			親 族			家庭不和	その他の者の暴力	男女問題	その他				
夫等の暴力	酒乱・薬物中毒	離婚問題	その他	子どもの暴力	養育困難	その他	親の暴力	その他の親族の暴力	その他								
13	0	22	0	0	0	8	0	0	1	2	0	1	0	2	0	0	0

経 済 関 係				医 療 関 係				ヒモ・暴力団関係	5条違反	人身取引	合 計
生活困窮	借金・サラ金	求職	その他	病気	精神的問題	妊娠・出産	その他				
8	0	0	4	1	0	0	0	0	0	0	62

(単位：人)

14. 児童育成支援金

児童育成支援金は、市町村合併後廃止となった事業ですが、旧川内町及び旧大畑町で支援金証書が交付されている対象者には引き続き支給されます。

支給件数・児童数

(平成27年度)

区 分		旧むつ市	旧川内町	旧大畑町	旧脇野沢村	計
児童育成 支 援 金	小学支給 (件)	/	0	0	/	0
	中学支給 (件)		5	5		10
	対象児童数 (人)		0	5		5

15. 児童家庭相談

平成17年4月に児童福祉法が一部改正され、市町村が児童家庭相談を受け付けています。
児童相談所でもこれまでどおり相談を受け付けています。

相談件数

(平成27年度)

養護相談		保健相談	障害相談						非行相談		育成相談				その他	合計
児童虐待	その他		肢体不自由	視聴覚障害	言語発達障害等	重症心身障害	知的障害	自閉症等	ぐ犯行為等	蝕法行為等	性格行動	不登校	適性	育児&しつけ		
9	8	0	0	0	0	0	1	0	0	0	2	15	0	0	0	35

○虐待から子どもを守りましょう

虐待は大きく4つに分けられます。

1. 身体的虐待
たたく、ける、夜や冬に家からしめ出すなど。
2. 性的虐待
子どもへの性交、性的行為の強要など。
3. 心理的虐待
「おまえなんか生まれてこなければよかった」などとなじる、全く無視する、他の兄弟と著しく差別するなど。
4. 養育の放棄・怠慢（ネグレクト）
食事を与えない、病気なのに医者にみせない、車中に子どもを置き去りにする、乳幼児を家に残したままたびたび外出するなど。

※ 保護者以外の同居人による暴力、子どもの前で夫婦間の暴力を行うことも虐待です。

○虐待かな?と思ったら

- むつ市役所 本庁舎 児童家庭課 22-1111 (代)
- 川内庁舎 市民生活課 42-2111 (代)
- 大畑庁舎 市民生活課 34-2111 (代)
- 脇野沢庁舎 市民生活課 44-2111 (代)

○むつ児童相談所 23-5975 へ連絡してください。

相談者（通告者）の秘密は必ず守られます

○子ども虐待ホットライン

○むつ児童相談所（24時間受付・フリーダイヤル）

0120-72-6552

【児童福祉法第25条及び児童虐待防止法第6条では】

保護者のいない児童又は保護者に監護させることが不適切であると認める児童を発見した者は、速やかに市町村、福祉事務所、児童相談所に通告しなければならないと定められており、これはすべての国民に虐待などの通告義務があるとしているものです。

このため、子どもの虐待を発見したり、その疑いをもった時は親権者への遠慮やプライバシー等の関係で、ためらうこともあるでしょうが、子どもの命を守り、権利を救済するため、一人で抱え込むことなく、上記に相談（通告）をしてください。

16. 子育て支援事業

ムチュ☆らんど（むつ市キッズパーク）は、雨天時や冬期間等の天候に左右されず遊ぶことができる屋内遊戯施設として設置され、子育て家庭の交流を促し、子どもの健やかな育成を支援することを目的としています。

（1）利用者数

（平成28年3月31日現在）

	むつ市内	川内	大畑	脇野沢	郡内	それ以外の 県内	県外	合計
平成27年度	27,548人	346人	1,107人	64人	2,247人	450人	469人	32,231人

（2）団体・サークル利用数

（平成27年4月～平成28年3月）

	利用団体名	利用回数	利用人数
サークル	子育てメイト	28回	1,103人
	子育てサロン	7回	262人
	おもちゃ図書館	4回	117人
団体	幼稚園・保育園・小学校・その他	21回（17団体）	793人

第 3 障 害 者 福 祉

第 3 障害者福祉

平成18年4月の障害者自立支援法の施行により、障害の種別（身体障害・知的障害・精神障害）が一元化され、どの障害の人も共通のサービスを地域において受けられるようになりました。平成25年4月には、障害者の日常生活及び社会生活を総合的に支援するための法律（略：障害者総合支援法）と改められ、これに伴い障害福祉サービス等の対象に難病患者等が加えられ、制度の谷間のない支援を提供できるものとなりました。

障害者総合支援法による総合的な自立支援システムの全体像は、自立支援給付と地域生活支援事業で構成されています。

また福祉サービスは、個々の障害のある人々の障害程度等を踏まえ個別に支給決定が行われる「障害福祉サービス」や障害児の生活能力向上等のための指導や訓練を行う「障害児通所支援」、市町村の創意工夫により利用者の方々の状況に応じて柔軟に実施できる「地域生活支援事業」に大別されます。

「障害福祉サービス」は、介護の支援を受ける場合には「介護給付」、訓練等の支援を受ける場合は「訓練等給付」に位置付けられ、それぞれ利用の際のプロセスが異なります。

1. 新たな事業構成

(1) 市町村

①自立支援給付

介護給付

- ・居宅介護（ホームヘルプ）
- ・重度訪問介護
- ・同行援護
- ・行動援護
- ・療養介護
- ・生活介護
- ・短期入所（ショートステイ）
- ・重度障害者等包括支援
- ・施設入所支援

訓練等給付

- ・自立訓練（機能訓練）
- ・自立訓練（生活訓練）
- ・宿泊型自立訓練
- ・就労移行支援
- ・就労継続支援 A 型
- ・就労継続支援 B 型
- ・共同生活援助（グループホーム）

地域相談支援

- ・地域移行支援
- ・地域定着支援

計画相談支援

高額障害福祉サービス等給付費

自立支援医療
 ・更生医療
 ・育成医療
 ・精神通院医療（実施主体は都道府県）
 療養介護医療
 補装具

②障害児通所給付

障害児通所支援
 ・児童発達支援
 ・医療型児童発達支援
 ・放課後等デイサービス
 ・保育所等訪問支援
 障害児相談支援
 高額障害児通所給付費

③地域生活支援事業

相談支援
 コミュニケーション支援
 日常生活用具給付等
 移動支援
 地域活動支援センター
 訪問入浴サービス
 日中一時支援
 社会参加促進
 更生訓練費給付
 福祉ホーム

(2) 都道府県

〈地域生活支援事業〉
 専門性の高い相談支援
 広域的な対応が必要な事業
 人材育成等

2. 福祉サービスに係る自立支援給付等の体系

(1) 障害福祉サービス等

介護給付	居宅介護（ホームヘルプ）	自宅でヘルパーが入浴、排せつ、食事等の介護や調理、洗濯、掃除等の家事を行います。
	重度訪問介護	重度の肢体不自由者で常に介護を必要とする人に、自宅でヘルパーが入浴、排せつ、食事等の介護や調理、洗濯、掃除等の家事、外出時における移動支援などを総合的に行います。

介護給付	同行援護	視覚障害により、移動が著しく困難な人に、外出時に同行し移動に必要な情報の提供や移動の援護を行います。
	行動援護	知的障害または精神障害により自己判断能力が制限されている人に、危険回避のために必要な援護、食事等の介護や行動する際の援助を行います。
	療養介護	医療と常時の介護を必要とする人に、病院で機能訓練、療養上の管理、介護や日常生活の世話をを行います。また、医療に係る部分については「療養介護医療」として提供します。
	生活介護	常に介護を必要とする人に、昼間、入浴、排せつ、食事の介護等を行うとともに、創作的活動又は生産活動の機会を提供します。
	短期入所（ショートステイ）	自宅で介護する人が病気の場合などに、短期間、夜間も含め施設で、入浴、排せつ、食事の介護等を行います。
	重度障害者等包括支援	介護の必要性がとても高い人に、居宅介護等複数のサービスを包括的にを行います。
	施設入所支援	施設に入所する人に、夜間や休日、入浴、排せつ、食事の介護等を行います。また、低所得者に対して食費・光熱水費の実費負担軽減を行います（特定障害者特別給付費）。
訓練等給付	自立訓練（機能訓練）	身体障害者また難病患者等に対し、一定期間、理学療法や作業療法、その他必要なリハビリテーションを行います。
	自立訓練（生活訓練）	知的障害または精神障害をもつ人に、一定期間、入浴、排せつ、食事等の自立した生活を営むために必要な訓練を行います。
	宿泊型自立訓練	知的障害または精神障害をもつ人に、一定期間、居住の場を提供し、日常生活能力を向上させるための支援を行います。
	就労移行支援	一般企業等への就労を希望する人に、一定期間、就労に必要な知識及び能力の向上のために必要な訓練や求職活動に関する支援を行います。
	就労継続支援A型	一般企業等での就労が困難で、雇用契約に基づき継続的に就労ができる人に、働く場を提供するとともに、知識及び能力の向上のために必要な訓練を行います。
	就労継続支援B型	一般企業等での就労や事業所との雇用契約に基づいた就労が困難な人に、働く場を提供するとともに、知識及び能力の向上のために必要な訓練を行います。
	共同生活援助(グループホーム)	夜間や休日、共同生活を行う住居で、相談や日常生活上の援助を行います。また、低所得者に対して家賃軽減を行います（特定障害者特別給付費）。
地域相談支援	地域移行支援	障害者支援施設等の入所者または精神科病院入院者に対し、住居の確保といった地域における生活に移行するための活動に関する相談等の必要な支援を行います。

地域相談支援	地域定着支援	自宅で単身で生活する障害をもつ方に、常時の連絡体制を確保し、障害の特性によって生じる緊急の事態等に相談等の必要な支援を行います。
	計画相談支援	障害福祉サービスや地域相談支援を利用する障害者等に、市町村が指定する特定相談支援事業者が、必要なサービスや支援内容等を記載した「サービス等利用計画案」を作成します。サービス等利用開始後、利用状況のモニタリングを行い、適切なサービス利用について相談等の支援を行います。

(2) 障害児通所給付

障害児通所支援	児童発達支援	未就学の障害児に、日常生活における基本的な動作の指導、集団生活への適応訓練を行います。
	医療型児童発達支援	肢体不自由があり理学療法等の機能訓練や医療的管理下での支援を要する障害児に、医療機関で児童発達支援と治療を行います。
	放課後等デイサービス	学校で就学している障害児に、生活能力向上のための訓練や社会との交流促進への支援を行います。
	保育所等訪問支援	保育所等を利用中の障害児に、事業所の指導員が保育所等を訪問し、他の児童との集団生活への適応のために必要な支援を行います。
	障害児相談支援	障害児通所支援を利用する児童に、市町村が指定する特定相談支援事業者が、必要なサービスや支援内容等を記載した「サービス等利用計画案」を作成する。サービス等利用開始後、利用状況のモニタリングを行い、適切なサービス利用について相談等の支援を行います。

(3) 地域生活支援事業

事業名	内容
相談支援事業	障害のある人、その保護者、介護者などからの相談に応じ、必要な情報提供等や権利擁護のために必要な援助を行います。 また、自立支援協議会を設置し、地域の相談支援体制やネットワークの構築を行います。
コミュニケーション支援事業	聴覚、言語機能、音声機能、視覚等の障害のため、意思疎通を図ることに支障がある人とその他の人の意思疎通を仲介するために、手話通訳や要約筆記、点訳等を行う者の派遣などを行います。
日常生活用具給付等事業	重度障害のある人等に対し、自立生活支援用具等日常生活用具の給付又は貸与を行います。 また、障害者等が日常生活を営むのに著しく支障のある住宅の移動等を円滑にする用具等を設置するなど、居住環境の改善のための工事等を行った場合に、その費用の一部を助成します。

移動支援事業	屋外での移動が困難な障害のある人について、外出のための支援を行います。
地域活動支援センター	障害のある人が通い、創作的活動又は生産活動の提供、社会との交流の促進等の便宜を図ります。
訪問入浴サービス事業	在宅の身体障害者の生活を支援するため、訪問により居宅において入浴サービスを提供します。
日中一時支援事業	障害者等の日中における活動の場を確保し、家族の就労支援及び家族の一時的な負担の軽減を図ります。
社会参加促進事業	障害者に対して、自動車運転免許の取得に要した費用の一部を助成します。 また、身体障害者が自立した生活、社会活動への参加及び就労のため、自らが所有し、運転する自動車を改造する場合において、改造に要する経費を助成します。
更生訓練費給付事業	自立訓練等を利用している者及び身体障害者更生援護施設（療護施設等を除く。）に入所している者に更生訓練費を支給する。
福祉ホーム事業	現に住居を求めている障害者につき、低額な料金で居室その他の設備を利用させるとともに、日常生活に必要な便宜を供与することにより、障害者の地域生活を支援します。

3. 自立支援給付

(1) 障害福祉サービス等の給付状況（平成27年度）

（平成27年3月～平成28年2月）

サービスの種類		利用者 延件数 (件)	給付額(円)	特定障害者 特別給付費 (円)	合計給付額(円)
介護給付	居宅介護	1,033	65,344,342		65,344,342
	重度訪問介護	13	2,937,780		2,937,780
	同行援護	10	192,040		192,040
	行動援護	0	0		0
	療養介護	150	37,245,600		37,245,600
	生活介護	2,529	467,820,569		467,820,569
	短期入所	187	9,484,735		9,484,735
	重度障害者包括支援	0	0		0
	施設入所支援	1,873	202,766,480	21,995,563	224,762,043
特例介護給付	生活介護	91	4,324,090		4,324,090
	短期入所	3	60,210		60,210
訓練等給付	自立訓練（機能訓練）	0	0		0
	自立訓練（生活訓練）	222	31,170,611		31,170,611

サービスの種類		利用者 延件数 (件)	給付額(円)	特定障害者 特別給付費 (円)	合計給付額(円)
訓練等給付	宿泊型自立訓練	169	16,465,500		16,465,500
	就労移行支援	253	34,891,880		34,891,880
	就労継続支援 A 型	295	31,209,910		31,209,910
	就労継続支援 B 型	1,726	232,559,450		232,559,450
	共同生活援助	726	84,559,990	7,072,960	91,632,950
地域相談支援	地域移行支援	0	0		0
	地域定着支援	0	0		0
計画相談支援		932	17,089,700		17,089,700
高額障害福祉サービス等給付費		4	7,824		7,824
合 計		10,212	1,238,130,711	29,068,523	1,267,199,234

※高額障害福祉サービス等給付費・・・障害福祉サービスや補装具等、一月の間に複数の事業を利用し、自己負担が一定額を越えた障害者に対し、該当分の費用を支給
※「利用者延件数」は、各月の請求時における利用件数の年間合計数

(2) 障害者支援施設の利用状況 (平成27年度)

(平成27年3月～平成28年2月)

施設名	サービスの種類	利用者数 (人)	給付額 (円)	特定障害者 特別給付費(円)	合計給付額(円)
陽 幸 園	生活介護	32	72,817,560		72,817,560
	短期入所	9	2,545,870		2,545,870
	施設入所支援	32	38,771,880	3,330,684	42,102,564
し も き た 療 育 園	生活介護	46	87,177,560		87,177,560
	短期入所	4	708,613		708,613
	施設入所支援	43	46,732,790	4,743,043	51,475,833
となみ療護園	生活介護	54	127,000,069		127,000,069
	短期入所	15	4,314,430		4,314,430
	施設入所支援	25	47,544,950	5,700,182	53,245,132
はまゆり学園	短期入所	6	374,392		374,392
徳 誠 園	生活介護	4	6,091,540		6,091,540
	施設入所支援	4	3,325,140	518,536	3,843,676
青森ココニセンター	生活介護	1	2,859,230		2,859,230
	施設入所支援	4	3,098,280	549,296	3,647,576
	就労継続支援 B 型	3	4,711,520		4,711,520
青森ココニリハビリ	施設入所支援	2	1,874,870	288,800	2,163,670
	就労継続支援 B 型	1	1,685,470		1,685,470

施設名	サービスの種類	利用者数 (人)	給付額(円)	特定障害者 特別給付費(円)	合計給付額(円)
こぶし園	就労継続支援B型	1	1,456,770		1,456,770
野木和園	生活介護	2	6,085,370		6,085,370
	施設入所支援	2	2,959,910	202,912	3,162,822
幸養苑	生活介護	1	3,055,450		3,055,450
	施設入所支援	1	3,097,910	105,604	3,203,514
津麦園	生活介護	1	2,294,470		2,294,470
	施設入所支援	1	1,203,700	0	1,203,700
ゆきわり荘	生活介護	10	25,932,940		25,932,940
	施設入所支援	4	6,585,560	427,854	7,013,414
千年園	生活介護	1	3,780,020		3,780,020
	施設入所支援	1	1,693,400	96,820	1,790,220
あかまつ園	生活介護	7	15,255,140		15,255,140
	施設入所支援	5	5,413,870	1,102,117	6,515,987
しらかば寮	生活介護	1	2,132,830		2,132,830
	施設入所支援	1	909,380	108,044	1,017,424
さつき寮	生活介護	9	18,186,290		18,186,290
	施設入所支援	9	12,009,050	1,173,246	13,182,296
上北療護園	生活介護	5	14,158,620		14,158,620
	施設入所支援	4	5,277,040	852,199	6,129,239
けやき寮	生活介護	4	13,389,180		13,389,180
	施設入所支援	4	7,679,470	427,906	8,107,376
あすなろ クリナーズ	施設入所支援	2	1,725,430	238,048	1,963,478
	就労継続支援B型	2	2,418,780		2,418,780
一誠園	生活介護	5	7,997,400		7,997,400
	施設入所支援	5	3,517,450	538,076	4,055,526
やまばと寮	施設入所支援	2	1,343,160	275,624	1,618,784
	就労継続支援B型	2	2,849,940		2,849,940
かけはし寮	生活介護	2	4,573,030		4,573,030
	施設入所支援	3	3,854,420	311,932	4,166,352
あすなろ医療 福祉センター	生活介護	1	2,718,240		2,718,240
	施設入所支援	1	1,890,250	201,376	2,091,626
給付費合計		384	637,078,634	21,192,299	658,270,933

(3) 自立支援医療（更生医療）の給付状況（平成27年度）

身体障害者の程度を軽くしたり、障害を取り除いて、日常生活や職業能力を高めるために指定医療機関で医療を受けた場合、医療費を公費負担しています。世帯の課税状況に応じ一部負担があります。

（平成27年3月～平成28年2月）

区 分		レセプト 件 数	医 療 費 の 内 訳 (円)				実人員 (人)
			総 額	公費負担	保険負担	自己負担	
入 院	肢 体 不 自 由	18	17,654,618	7,050,108	10,559,510	45,000	6
	心 臓 機 能 障 害	51	89,800,866	11,171,295	78,056,679	572,892	35
	じん臓機能障害	178	82,960,530	11,895,917	70,625,419	439,194	73
	小 計	247	190,416,014	30,117,320	159,241,608	1,057,086	114
入 院 外	肢 体 不 自 由	3	40,520	8,793	30,631	1,096	1
	心 臓 機 能 障 害	0	0	0	0	0	0
	じん臓機能障害	1,491	549,497,993	84,332,970	459,571,466	5,593,557	145
	肝 臓 機 能 障 害	13	1,176,300	317,902	823,410	34,988	1
	免 疫 機 能 障 害	12	2,189,450	451,274	1,693,167	45,009	4
	小 計	1,507	552,904,263	85,110,939	462,118,674	5,674,650	151
合 計		1,754	743,320,277	115,228,259	621,360,282	6,731,736	265

(4) 自立支援医療（育成医療）の給付状況（平成27年度）

児童の障害の程度を軽くしたり、障害を取り除いて、日常生活や職業能力を高めるために指定医療機関で医療を受けた場合、医療費を公費負担しています。世帯の課税状況に応じ一部負担があります。

（平成27年3月～平成28年2月）

区 分		レセプト 件 数	医 療 費 の 内 訳 (円)				実人員 (人)
			総 額	公費負担	保険負担	自己負担	
入 院	視 覚 障 害	2	1,128,600	149,148	964,452	15,000	2
	聴 覚 ・ 平 衡 機 能	1	1,071,680	83,147	983,533	5,000	1
	音 声 ・ 言 語 ・ そ し ゃ く 機 能	8	2,602,530	209,260	2,353,753	39,517	4
	肢 体 不 自 由	8	6,730,130	595,699	6,066,351	68,080	3
	心 臓 機 能 障 害	1	4,389,350	116,324	4,258,026	15,000	1
	そ の 他	3	3,326,970	240,559	3,061,411	25,000	3
	小 計	23	19,249,260	1,394,137	17,687,526	167,597	14
入 院 外	視 覚 障 害	0	0	0	0	0	0
	聴 覚 ・ 平 衡 機 能	0	0	0	0	0	0
	音 声 ・ 言 語 ・ そ し ゃ く 機 能	67	1,459,960	312,185	418,253	45,886	12
	肢 体 不 自 由	18	568,875	104,736	418,253	45,886	10
	心 臓 機 能 障 害	0	0	0	0	0	0
	そ の 他	15	52,610	5,261	42,088	5,261	2
	小 計	100	2,081,445	422,182	1,472,477	186,786	24
合 計		123	21,330,705	1,816,319	19,160,003	364,383	38

(5) 療養介護医療の給付状況（平成27年度）

筋萎縮性側索硬化症患者や筋ジストロフィー患者、重症心身障害者の方に対し、療養とあわせて必要な訓練を行っています。なお、療養介護医療利用者については、医療以外の日中活動等の介護として、障害福祉サービスの「療養介護」も併せて支給しています。

（平成27年3月～平成28年2月）

医療機関名	利用者数	医療費総額	保険者負担	公費負担	自己負担
独立行政法人国立病院機構青森病院	10	87,292,310	79,655,426	5,943,837	1,693,047
独立行政法人国立病院機構八戸病院	4	35,221,650	30,291,382	3,781,928	1,148,340
北海道西小樽病院みどりの里	1	13,628,850	12,563,399	902,491	162,960
合 計	15	136,142,810	122,510,207	10,628,256	3,004,347

(6) 補装具の交付・修理状況（平成27年度）

仕事や日常生活を容易にするため、補装具の交付、修理をしています。利用者負担額は原則基準額の一割負担ですが、世帯の課税状況に応じて上限が定められています。

（単位：件）

種 類 区 分		盲	眼	義	補	義	装	車	電	歩	座	そ	計
		人	鏡	眼	聴	肢	具	い	動	行	位	の	
		安			器			す	車	器	保	他	
		全							い		持		
		杖							す		装		
											置		
身体障害者	交付	1	2	0	14	2	20	11	2	2	1	3	58
	修理	0	0	0	10	5	17	39	4	0	3	1	79
	計	1	2	0	24	7	37	50	6	2	4	4	137
身体障害児	交付	0	0	0	2	0	9	7	0	0	2	0	20
	修理	0	0	0	3	0	3	4	1	0	1	0	12
	計	0	0	0	5	0	12	11	1	0	3	0	32

（単位：円）

種 類 区 分		費 用	内 訳	
			公 費 負 担	自 己 負 担
身体障害者	交付	8,631,296	8,389,657	241,639
	修理	3,058,798	2,977,922	80,876
	計	11,690,094	11,367,579	322,515
身体障害児	交付	4,810,385	4,518,894	291,491
	修理	425,404	382,869	42,535
	計	5,235,789	4,901,763	334,026

(7) 軽度・中等度難聴児補聴器購入費助成事業の状況（平成27年度）

身体障害者手帳の対象にならない、軽度（又は中等度）の聴力レベルの児童に対し、言語の習得及びコミュニケーション能力の向上促進のため、補聴器購入費の一部を助成します。

	申請件数	決定件数	購入費用	内 訳	
				公費負担	自己負担
新規購入	1	1	46,007	30,000	16,007
修 理	0	0	0	0	0

4. 障害児通所給付

障害児通所給付の給付状況（平成27年度）

（平成27年3月～平成28年2月）

サービスの種類		利用者延件数(件)	給付額(円)
障害児通所支援	児童発達支援	35	3,566,733
	医療型児童発達支援	17	222,794
	放課後等デイサービス	720	74,448,618
	保育所等訪問支援	0	0
障害児相談支援		71	1,322,170
高額障害児通所給付費		4	8,550
肢体不自由児通所医療費		16	38,290
合 計		863	79,607,155

※高額障害児通所給付費・・・障害児通所支援や障害福祉サービス、補装具について一月の間に複数の事業
を利用し、自己負担が一定額を越えた児童の保護者に対し、該当分の費用を支給

※「利用者延件数」は、各月の請求時における利用件数の年間合計数

5. 地域生活支援事業

(1) 地域生活支援事業（平成27年4月～平成28年3月実施）

必須事業①

事業名	事業実施方法 (直営・委託・補助 のいずれかを記載)	事業内訳 (事業の対象人員、場所、 利用者負担の有無等)	経費の算出内訳	
			支出済額	積算内訳
理解促進研修・啓発事業	直 営	市内催事場にて開催 利用者負担なし	223,290 円	印刷製本費 223,290 円
相談支援 事業	基幹相談支援 センター等 機能強化事業 委 託	委託事業者数 1 か所 利用者数 244 人 利用者負担 なし	3,000,000 円	委 託 料 3,000,000 円

事業名		事業実施方法 (直営・委託・補助 のいずれかを記載)	事業内訳 (事業の対象人員、場所、 利用者負担の有無等)	経費の算出内訳	
				支出済額	積算内訳
相談支援 事業	住宅入居等 支援事業				
成年後見制度利用支援 法人後見支援事業					
意思疎通 (コミュニケーション) 支援事業	手話通訳者 派遣事業	直営・委託	手話通訳者 8名登録 県ろうあ協会委託 利用者負担なし 利用者 4名 派遣回数 19回	112,468円	手話通訳者派遣費用 報酬 34,000円 旅費 1,258円 委託料 77,210円
	要約筆記者 派遣事業	直営・委託	要約筆記者 2名登録 県ろうあ協会委託 利用者負担なし 利用者 0名 派遣回数 0回	0円	要約筆記者派遣費用 報酬 0円
	手話通訳者 設置事業	直営	手話通訳者設置 1名 利用者負担なし	1,659,399円	報酬 134,500円× 12か月=1,614,000円 通勤手当 43,290円 費用弁償 2,109円
日常生活用具給付等事業		委託	対象人員 150名 利用者負担あり	15,334,103円	給付総額 15,864,223円 利用者負担 530,120円
手話奉仕員養成研修事業		補助	むつろうあ協会手話 講習会(下北文化会館)	20,620円	会場借上料 @2,120円 ×9回+@1,540円×1回 =20,620円
移動支援事業		委託	委託事業所 5事業所 利用者数 8名 利用者負担あり	425,892円	給付総額 433,970円 利用者負担 8,078円
地域活動支援センター 機能強化事業		補助	補助対象事業所数1か所 利用人員 21名 利用者負担なし	3,000,000円	補助金 3,000,000円
必須事業合計				23,775,772円	

(2)地域生活支援事業（平成27年4月～平成28年3月実施）

必須事業②（日常生活用具給付等事業）

種 目		給 付 等 対 象 者					
		障 害 者			障 害 児		
		件数	公費 (円)	自費 (円)	件数	公費 (円)	自費 (円)
介護・訓練支援用具	特殊寝台	1	154,000	0			
	特殊マット	1	19,600	0			
	特殊尿器						
	入浴担架						
	体位変換器	1	15,000	0			
	移動用リフト						
	訓練椅子						
	訓練用ベット						
	上記以外（ ）						
自立生活支援用具	入浴補助用具	5	196,336	11,100			
	便器						
	T字状・棒状のつえ						
	歩行支援用具						
	頭部保護帽	2	67,852	0			
	特殊便器	1	4,860	540			
	火災警報器						
	児童消火器						
	電磁調理器	1	36,900	4,100			
	歩行時間延長信号機用小型送信機						
	聴覚障害者用屋内信号装置						
	上記以外(移動・移乗支援用具)	2	113,460	5,940			
在宅療養等支援用具	透析液加湿器						
	ネブライザー（吸入器）	1	15,552	1,728			
	電気式たん吸引器	2	107,160	5,640			
	酸素ボンベ運搬車						
	盲人用音声式体温計	1	8,100	900			
	盲人用体重計						
	上記以外（ ）						
情報・意思疎通支援用具	携帯用会話補助装置						
	情報・通信支援用具						
	点字ディスプレイ						
	点字器						
	点字タイプライター						
	視覚障害者用ホ°-タ°ル°-ガ°-	1	85,000	0			
	視覚障害者用活字文書読上げ装置						

種 目		給 付 等 対 象 者					
		障 害 者			障 害 児		
		件数	公費 (円)	自費 (円)	件数	公費 (円)	自費 (円)
情報・意思疎通支援用具	視覚障害者用拡大読書器	5	978,756	7,644			
	盲人用時計	2	20,104	756			
	聴覚障害者用通信装置						
	聴覚障害者用情報受信装置						
	人工喉頭	1	60,750	6,750			
	福祉電話 (貸与のみ)						
	ファックス (貸与のみ)						
	視覚障害者用ワードプロセッサ						
	点字図書						
	上記以外 ()						
排泄管理支援用具	ストーマ装具	1,112	10,191,742	340,065			
	紙おむつ等	134	1,599,619	340,065	124	1,327,950	126,897
	収尿器						
	上記以外 ()						
住改修費	居宅生活動作補助用具	2	331,362	18,060			
	上記以外 ()						
計		1,275	14,006,153	403,223	124	1,327,950	126,897

※ ストーマ装具等排泄管理支援用具は1カ月分=1件として計上。

(3) 地域生活支援事業 (平成27年4月～平成28年3月実施)
その他事業

事 業 名	事業実施方法 (直営・委託・補助 のいずれかを記載)	事 業 内 訳 (事業の対象人員、場所、 利用者負担の有無等)	経費の算出内訳 (単位:円)	
			支出済額	積 算 内 訳
訪問入浴サービス	委 託	社会福祉法人4事業所へ委託 対象人員 8人、利用料あり	8,574,002	給付総額@12,500× 696回=8,700,000 利用者負担 125,998
日中一時支援事業	委 託	4事業所へ委託 対象人員 47人、利用料あり	3,434,525	給付総額 3,580,300 利用者負担 145,775
福祉ホーム事業	補 助	補助対象事業所3カ所 利用人員 5人	531,112	補助 531,112
社会参加促進事業	直 営	対象人員 2人	200,000	自動車運転免許取得助 成 100,000 自動車改造費助成 100,000
更生訓練費給付事業	直 営	対象人員 10人、利用料なし 給付回数 86回	274,182	扶助費 274,182
合 計			13,013,821	

(4) 手話通訳員設置・派遣事業

平成8年7月から聴覚・音声言語機能障害者の方々へのサービスを積極的に展開するため、障害福祉課に手話通訳員を配置し、来庁者はもとより、医療機関等庁外への派遣要望にも対応できる体制をとっています。

また、平成18年度10月から、むつ市地域生活支援事業の一環として、手話通訳員の派遣事業を開始し、聴覚等障害者の意思疎通の円滑化を図っています。

①利用件数 (期間：平成27年4月～平成28年3月)

(単位：件)

区分	4月	5月	6月	7月	8月	9月	10月	11月	12月	1月	2月	3月	合計
庁舎内	11	2	6	4	2	2	5	6	1	5	1	6	51
庁舎外	16	15	15	21	11	17	16	13	19	12	11	11	177
合計	27	17	21	25	13	19	21	19	20	17	12	17	228

②利用内容

○庁舎内

- ・各種相談業務等
- ・関係団体等との連絡調整

○派遣業務

- ・公共機関、医療機関、教育機関等との連絡調整
- ・財産、労働等権利義務に関する調整
- ・社会参加を促進する活動に参加する場合
- ・冠婚葬祭等、地域において必要とする場合

6. その他の事業

(1) 重度心身障害者の医療費助成制度

重度心身障害者の健康の保持及び増進並びに福祉の向上を図ることを目的とし、医療費を助成する制度です。平成5年度から対象者の拡大（内部障害者3級）と合わせ、所得制限制度が導入されました。また、13年1月より精神保健福祉手帳1級所持者が対象として拡大されました。

○受給対象者の要件

- ①身体障害者手帳所持者で、障害の等級が1級、2級及び3級の内部障害者
- ②愛護手帳所持者で、障害の程度が「A」の者
- ③精神障害者保健福祉手帳所持者で、障害の等級が1級の者

※ただし、満65歳以上の方が新たに上記障害に該当した場合は、当該医療費助成制度の対象外となります。

○受給対象者数（平成27年度）838人

①保険種別

国民健康保険	332人
各種社会保険	176人
後期高齢者医療	340人

②障害種別

身体障害	562人
知的障害	214人
精神障害	62人

○医療費支出内訳

(平成27年4月～平成28年3月)

種別	件数 (件)	交付基準による医療費(円)					
		医療費総額	他法優先 負担額	医療費負担区分			
				保険者負担	高額療養費	附加給付	自己負担額
国保	6,258	480,693,760	0	438,213,800	10,200,212		32,279,748
社保	1,284	68,393,925	0	53,640,855	0	0	14,753,070
後期高齢者医療	3,297	17,977,995	0	0	2,666,352		15,311,643
計	10,839	567,065,680	0	491,854,655	12,866,564	0	62,344,461

種別	交付基準による医療費(円)				
	その他			課税世帯一部 負担金控除額	計(支出済額)
	公費負担	訪問看護療養費	償還払分		
国保	58,320	494,037	1,041,080	291,461	33,581,724
社保	100,079	308,580	0	3,957,689	11,204,040
後期高齢者医療	363,836	198,170	0	0	15,873,649
計	522,235	1,000,787	1,041,080	4,249,150	60,659,413

(2) 心身障害者扶養共済制度

心身障害者を抱えている家庭の経済的・精神的負担は極めて大きく、特に保護者の死亡など心身障害者の行く末を案ずる不安は計り知れないものがあります。

心身障害者扶養共済制度は、このような保護者の不安を軽減し、残された心身障害者の生活の安定と福祉の向上を図るため、保護者の相互扶助の精神に基づき保護者の抛出によって保護者が死亡又は重度の障害となった後、心身障害者に対して年金を終始支給することを目的とし、青森県が事業主体として発足したものであり、本市の加入状況は、次のとおりとなっています。

○加入状況(平成27年3月31日現在)

- ・身体障害者～ 4人
- ・知的障害者～ 24人
- ・精神障害者～ 0人
- ・年金受給者～ 28人(年金月額…一口加入 20,000円・二口加入 40,000円)

○掛金の額

- ①一口加入の場合 次項の表のとおり
- ②二口同時加入の場合 次項の表の2倍の金額
- ③三口加入した後に口数追加の場合 (今までの掛金月額)+(口数追加した時の年齢区分の掛金月額)

加入（口数追加）したときの年齢区分	掛金月額
35歳未満の者	9,300円
35歳以上40歳未満の者	11,400円
40歳以上45歳未満の者	14,300円
45歳以上50歳未満の者	17,300円
50歳以上55歳未満の者	18,800円
55歳以上60歳未満の者	20,700円
60歳以上65歳未満の者	23,300円

◎掛金の免除

減免区分	減免額
生活保護世帯であるとき	10分の10の額
市町村民税非課税世帯であるとき	10分の5の額
市町村民税均等割課税世帯であるとき	10分の3の額
非常災害等を被ったとき	10分の10の額以内

(3) 特別障害者手当等給付制度

精神又は身体に障害があり、日常生活において常時介護を要する状態にある在宅障害者に対して手当を支給する制度です。

区分	特別障害者手当	障害児福祉手当	福祉手当（経過的）
受給要件	20歳以上の在宅心身障害者	20歳未満の在宅心身障害児	20歳以上で、障害基礎年金又は特別障害者手当を受給できない者
月額単価	26,000円 (H27.4から26,620円)	14,140円 (H27.4から14,480円)	14,140円 (H27.4から14,480円)
受給者延数	764人	714人	3人
支給総額	20,255,840円	10,300,300円	42,760円
受給者数 (H28.3.31)	60人	64人	0人

(4) 心身障害者集会施設「ふれあいの家」

在宅心身障害者の共同作業、学習及び集会の利用に供するために、平成元年度に設置された施設で、小規模作業所「希望の家」、手話サークル、ろうあ協会等の活動に利用されています。

利用状況は、次のとおりです。

	集 会 室		作 業 室		合 計	
	回 数	人 数	回 数	人 数	回 数	人 数
平成 19 年	72	437	244	1,065	316	1,502
平成 20 年	74	674	245	980	319	1,654
平成 21 年	97	815	241	960	338	1,775
平成 22 年	251	1,557	241	947	492	2,504
平成 23 年	313	1,803	241	1,144	554	2,947
平成 24 年	169	921	243	1,056	412	1,977
平成 25 年	102	733	245	1,044	347	1,777
平成 26 年	102	885	244	1,513	346	2,398
平成 27 年	241	2,011	244	1,619	485	3,630

7. 身体障害者福祉関係

市では、身体障害者(児)の福祉の措置として巡回診査、更生相談、施設への入所、補装具の交付・修理、日常生活用具の給付及び更生医療の給付などを行っています。

また、身体障害者(児)の各種相談に応じるため、身体障害者相談員 10名が配置されています。

(1) 障害別・等級別身体障害者(児)手帳所持者数

(平成28年3月31日現在)

区 分		1 級(人)	2 級(人)	3 級(人)	4 級(人)	5 級(人)	6 級(人)	計(人)	構成比 (%)
視覚障害	障 害 児	1	0	0	0	0	0	1	5.4
	障 害 者	56	29	14	9	16	11	135	
	計	57	29	14	9	16	11	136	
聴覚平衡	障 害 児	0	0	0	2	0	5	7	7.3
	障 害 者	2	46	22	32	2	77	181	
	計	2	46	22	34	2	82	188	
音声言語	障 害 児	0	0	0	0	0	0	0	1.1
	障 害 者	3	2	14	10	0	0	29	
	計	3	2	14	10	0	0	29	
肢体不自由	障 害 児	19	3	1	0	2	1	26	52.3
	障 害 者	303	300	218	352	95	48	1,316	
	計	322	303	219	352	97	49	1,342	
内部障害	障 害 児	14	0	2	2			18	33.9
	障 害 者	617	5	86	142			850	
	計	631	5	88	144			868	
合 計	障 害 児	34	3	3	4	2	6	52	100.0
	障 害 者	981	382	354	545	113	136	2,511	
	合 計	1,015	385	357	549	115	142	2,563	
構成比 (%)		39.6	15.0	13.9	21.5	4.5	5.5	100.0	

【年度別新規手帳交付状況】

(単位：冊)

年 度	平18	平19	平20	平21	平22	平23	平24	平25	平26	平27
交付数	195	170	191	190	194	168	175	188	155	127

(2) 巡回診査及び更生相談取扱い状況

年1回、肢体不自由者に対し、青森県障害者相談センターが中心となって、手帳や補装具、その他の相談や診査に応じるものです。

(平成27年度)

(単位：人)

区 分 障 害 別	取 扱 人 員	内 訳		手 帳 交 付 診 断							補 装 具		
				新 規		再 認 定			将 来 再 認 定 必 要	交 付	修 理	計	
		18 歳 以 上	18 歳 未 満	該 当	非 該 当	継 続	障 害 変 更	等 級 変 更					手 帳 返 還
肢 体 不 自 由	28	24	4	1	0	17	0	1	0	11	3	5	8

区 分 障 害 別	更 生 相 談 措 置 指 導 状 況								
	医 療	手 帳 交 付	補 装 具	職 業	生 活	施 設 入 所	年 金	そ の 他	計
肢 体 不 自 由	19	18	8	1	1	0	0	0	47

8. 知的障害者福祉関係

本市における愛護手帳所持者は、平成28年3月31日現在667名となっています。

本市には、知的障害児の入所施設「はまゆり学園」と障害者支援施設「しもきた療育園」、「陽幸園」が設置されています。また、平成13年4月には障害福祉サービス事業所「工房 歩み」、平成18年4月には障害福祉サービス事業所「すまいる」が開設され、知的障害者（児）の社会適応能力の向上に努めています。

また、知的障害者相談員4名が配置され、本人又は保護者からの相談指導・助言を行い、福祉事務所等関係機関への円滑な連絡に協力しています。

(1) 愛護手帳所持の状況

知的障害者（児）に対する指導・相談を行うとともに、各種の援助措置を受け易くするため交付される手帳で、Aは重度、Bは中軽度を表します。

(平成28年3月31日現在)

区 分	A	B	計
知的障害児	47人	74人	121人
知的障害者	253人	293人	546人
計	300人	367人	667人

(2) 知的障害者巡回相談の状況

県内在住の知的障害者に対し巡回して、必要に応じて医学的・心理学的等の諸判定を行うことにより、社会的更生の方針を指導し、その福祉の向上に努めています。

むつ市での巡回相談は年3回で、5月、9月、12月に実施しています。

区 分	愛 護 手 帳 (新規取得)	障害程度確認 (再 判 定)
相談件数	2件	7件

9. 精神障害者福祉関係

本市における精神障害者保健福祉手帳所持者は、平成28年1月1日現在481名となっています。

精神障害者の施設としては、平成17年4月には、精神障害者生活訓練施設として「ハートランドさくら」が開設しています。また、障害者自立支援法が施行となり、平成18年10月からは、新たに地域活動支援センターⅠ型として「ハートランドさくら」が、Ⅲ型として「アックス工房」が市の補助を受け障害者サービスを提供しており、精神障害者の社会復帰に向け大きな期待が持たれています。

(1) 精神障害者保健福祉手帳の所持状況

(単位：人)

区 分	1級	2級	3級	計
平成17年度	58	140	47	245
平成18年度	55	144	49	248
平成19年度	62	153	60	275
平成20年度	65	180	54	299
平成21年度	63	199	57	319
平成22年度	73	211	56	340
平成23年度	79	216	60	355
平成24年度	76	244	54	374
平成25年度	85	277	62	424
平成26年度	98	291	56	445
平成27年度	110	311	60	481

(2) 自立支援医療（精神通院医療）

(単位：人)

区 分	脳器質性 精神障害	精神作用 物質 精神障害	統 合 失調症	気分障害	人格障害	精神遅滞	てんかん	その他	計
平成21年度	20	18	343	80	7	14	56	76	614
平成22年度	14	21	308	99	6	18	56	155	677
平成23年度	14	20	308	96	8	19	65	126	656
平成24年度	12	18	293	95	10	21	54	108	611
平成25年度	31	32	342	110	8	17	58	87	685
平成26年度	31	12	379	128	7	30	72	125	784
平成27年度	22	13	375	141	6	29	74	148	808

第 4 生活困窮者福祉

第 4 生活困窮者福祉

生活保護法は、憲法第 25 条に規定する理念に基づき、国が生活に困窮するすべての国民に対し、その困窮の程度に応じて必要な保護を行い、その最低限度の生活を保障するとともに、その自立を助長することを目的としています。

昭和 25 年の現生活保護法施行以来、経済社会の変動に伴い年金や医療制度等各施策の充実から対象の変化はもちろん、国民の福祉向上のため保護基準及び運用面においても著しい変貌を呈しています。

また、生活保護に至る前の段階の自立支援対策の強化を図るため、生活困窮者に対し、自立相談支援事業の実施、住居確保給付金の支給その他の支援を行うために、第二のセーフティネットと言われる生活困窮者自立支援法が平成 27 年 4 月から施行されました。

1. 保護の種類

- | | |
|----------|-----------------------|
| (1) 生活扶助 | 衣食その他日常生活に必要な費用 |
| (2) 住宅扶助 | 家賃や住宅の補修維持の費用 |
| (3) 教育扶助 | 義務教育に必要な費用 |
| (4) 医療扶助 | 病気の治療に必要な費用 |
| (5) 介護扶助 | 介護サービスを受けるために必要な費用 |
| (6) 出産扶助 | 出産のために必要な費用 |
| (7) 生業扶助 | 生業・技能習得及び高等学校就学に必要な費用 |
| (8) 葬祭扶助 | 葬祭を行う費用 |

2. 保護の動向

当市の生活保護の動向は、昭和 34 年市制発足当時 44.37%という極めて高い保護率で始まり、平成 12 年度の 13.55%まで減少を続け、その後は、平成 17 年の市町村合併の影響もあり増加傾向にありました。平成 24 年度には増加率が緩やかになり、平成 25 年度以降は被保護世帯人員が減少に転じたものの、保護率は 29%台のほぼ横ばいで推移しています。

当市は、長引く景気の低迷が年々深刻さを増し、経済基盤が脆弱なためにそのあおりをもちに受け、誘致企業の撤退や中小企業の倒産が相次ぎ、有効求人倍率は県内でも下位に位置するといった状況で、核家族化・少子高齢化社会が到来し、1世帯当たりの人員が減少していることや、中高年の就労や幼児を抱え制約のある母子世帯の就労の厳しさが続き、経済的互助が成り立ちにくくなっていることから、傷病・障害、精神疾患、高齢化などの他にも近年ではワーキングプアと呼ばれる問題で扶養義務の履行が困難になるなどの様々な要因により今後も生活保護に救済を求める方が後を絶たないものと思われます。

この様な社会情勢であります、この度、生活保護法の一部改正に伴い、平成 26 年 7 月 1 日より、安定した職業に就いて保護を必要としなくなった者に対して就労自立給付金を支給する制度が創設されましたので、就労者のいる世帯の動向が注目されています。

(1) 被保護世帯・人員・保護率（年度平均値）及び扶助別人員の推移

月平均 年 度	被保護 世帯数	被保護 実人員	保護率 (%)	生活扶助 人 員	住宅扶助 人 員	教育扶助 人 員	介護扶助 人 員	医療扶助 人 員
平15	591	809	16.51	733	568	58	104	620
平16	671	907	18.04	822	621	62	136	686
平17	960	1,333	20.63	1,252	823	101	236	1,140
平18	1,010	1,406	22.33	1,316	871	101	256	1,141
平19	1,065	1,481	23.80	1,387	935	107	270	1,198
平20	1,101	1,542	25.11	1,438	989	103	284	1,225
平21	1,143	1,604	26.12	1,492	1,041	108	283	1,259
平22	1,212	1,698	27.94	1,579	1,101	110	297	1,336
平23	1,263	1,757	29.00	1,637	1,151	113	315	1,381
平24	1,277	1,767	29.47	1,610	1,167	112	338	1,385
平25	1,284	1,744	29.30	1,588	1,147	99	365	1,387
平26	1,301	1,726	29.37	1,590	1,131	78	400	1,398
平27	1,317	1,713	29.62	1,590	1,130	83	406	1,390

(2) 労働力類型別被保護世帯数の推移

月平均 年 度	世帯数	世帯主が働いている世帯				世帯員が 働いてい る世帯	働いてい る者のい る世帯	働いてい る者のい ない世帯
		常用 勤労者	日雇 労働者	内職者	その他 就業者			
平15	589	24	1	2	3	13	43	546
平16	668	30	2	3	6	13	54	614
平17	960	37	3	4	17	28	89	871
平18	1,008	37	2	3	18	28	88	920
平19	1,065	42	3	3	17	29	94	971
平20	1,101	50	5	3	12	29	99	1,002
平21	1,143	57	5	2	7	29	100	1,043
平22	1,212	59	7	4	10	29	108	1,104
平23	1,263	63	6	4	12	29	114	1,149
平24	1,277	71	4	5	12	25	117	1,160
平25	1,284	71	7	9	13	25	125	1,159
平26	1,301	70	8	7	18	27	130	1,171
平27	1,317	93	6	11	7	24	141	1,176

※世帯数については、停止を除いています。

(3) 世帯類型別被保護世帯数の推移

月平均 年 度	世帯数	高 齢 者 世 帯				母子世帯		傷病・障害者世帯			
		単身	2人以上	計	構成比	実数	構成比	単身	2人以上	計	構成比
平15	589	272	39	311	52.8	54	9.2	140	25	165	28.0
平16	668	304	44	348	52.1	54	8.1	154	33	187	28.0
平17	960	441	77	518	54.0	70	7.3	225	98	323	33.6
平18	1,008	407	72	479	47.5	71	7.0	281	115	396	39.3
平19	1,065	436	75	511	48.0	75	7.0	291	121	412	38.7
平20	1,101	447	72	519	47.2	79	7.2	292	133	425	38.6
平21	1,143	458	67	525	45.9	82	7.2	307	139	446	39.0
平22	1,212	500	69	569	46.9	89	7.3	305	143	448	37.0
平23	1,263	532	66	598	47.3	83	6.6	310	146	456	36.0
平24	1,277	550	66	616	48.2	79	6.2	299	133	431	36.0
平25	1,284	571	69	641	49.8	68	5.3	285	104	389	30.3
平26	1,301	599	70	669	51.4	66	5.1	294	92	386	29.6
平27	1,318	648	69	717	54.4	62	4.7	278	83	361	27.4

月平均 年 度	小 計		その他の世帯			
	実数	構成比	単身	2人以上	計	構成比
平15	530	90.0	21	38	59	10.0
平16	589	88.2	41	38	79	11.8
平17	911	94.9	34	15	49	5.1
平18	946	93.8	43	19	62	6.2
平19	998	93.7	44	23	67	6.3
平20	1,023	92.9	51	27	78	7.1
平21	1,053	92.1	58	32	90	7.9
平22	1,106	91.3	69	37	106	8.7
平23	1,137	90.0	80	46	126	10.0
平24	1,126	88.2	91	60	151	11.8
平25	1,097	85.4	109	79	187	14.6
平26	1,121	86.2	104	76	180	13.8
平27	1,140	86.5	112	66	178	13.5

※世帯数については、停止を除いています。

(4) 生活保護費支出額の推移

(単位：千円)

月平均 年 度	保護費合計 金 額	生活扶助費 金 額	住宅扶助費 金 額	教育扶助費 金 額	介護扶助費 金 額	医 療 費 扶助費金額	その他の 扶助金額
平 1 5	1,141,329	475,268	90,236	6,345	21,208	514,334	33,938
平 1 6	1,177,004	506,650	100,466	6,249	27,332	502,445	33,862
平 1 7	1,681,250	710,449	134,880	10,074	41,128	736,027	48,692
平 1 8	1,751,550	740,164	144,420	10,175	45,712	757,367	53,712
平 1 9	1,885,506	776,036	157,245	11,456	59,843	824,340	56,586
平 2 0	1,969,088	796,241	165,408	11,271	74,116	863,857	58,195
平 2 1	2,087,526	838,025	177,266	15,463	78,697	918,728	59,347
平 2 2	2,187,773	901,130	193,350	17,560	65,033	943,375	67,325
平 2 3	2,291,588	935,386	205,049	17,186	70,718	996,366	66,883
平 2 4	2,314,364	936,530	209,228	16,743	79,116	1,008,901	63,846
平 2 5	2,279,615	915,789	207,069	14,903	76,504	997,420	67,930
平 2 6	2,305,669	933,500	213,339	11,233	77,773	999,961	69,863
平 2 7	2,313,873	881,364	216,388	11,915	85,917	1,044,356	73,933

(5) 保護の申請・却下・開始・取下げ件数の推移

年 度	申請件数	却下件数	開始件数	廃止件数	取下げ件数
平 1 5	1 1 4	1	1 0 7	4 7	8
平 1 6	1 0 6	3	9 0	4 2	8
平 1 7	1 1 6	1	1 0 6	5 9	1 1
平 1 8	1 4 8	4	1 2 3	6 1	2 3
平 1 9	1 4 0	2	1 2 0	7 7	1 8
平 2 0	1 2 4	4	1 0 5	7 1	1 4
平 2 1	1 6 7	3	1 4 1	9 1	1 6
平 2 2	1 7 6	6	1 5 1	7 8	1 7
平 2 3	1 2 8	4	1 1 7	9 7	1 1
平 2 4	1 5 7	8	1 3 2	1 1 3	1 9
平 2 5	1 2 7	6	1 1 2	1 1 1	4
平 2 6	1 2 8	7	1 1 7	9 5	6
平 2 7	1 4 0	1 5	1 2 3	1 0 7	5

(6) 医療扶助人員の実数及び指数の推移

年 度	月平均	入 院								計	
		単 給				併 給					
		結 核	精 神	その他	小 計	結 核	精 神	その他	小 計		
平成 15 年度	0	11	7	18	0	3	18	21	39		
平成 16 年度	0	10	6	16	0	7	18	25	41		
平成 17 年度	0	12	8	20	0	10	29	39	59		
平成 18 年度	0	11	5	16	0	5	24	29	45		
平成 19 年度	0	12	5	17	0	6	25	31	48		
平成 20 年度	0	12	10	22	0	4	22	26	48		
平成 21 年度	0	14	8	22	0	6	29	35	57		
平成 22 年度	0	14	7	21	0	7	26	33	54		
平成 23 年度	0	12	7	19	0	6	28	34	53		
平成 24 年度	0	9	4	13	0	10	28	38	51		
平成 25 年度	0	10	5	15	0	7	22	29	44		
平成 26 年度	0	14	5	19	0	4	22	26	45		
平成 27 年度	0	11	6	17	0	6	35	41	58		
年 度	月平均	入 院 外								計	合 計
		単 給				併 給					
		結 核	精 神	その他	小 計	結 核	精 神	その他	小 計		
平成 15 年度	0	2	12	14	0	115	452	567	581	620	
平成 16 年度	0	3	9	12	0	132	501	633	645	686	
平成 17 年度	0	4	9	13	0	151	916	1,067	1,080	1,139	
平成 18 年度	0	0	15	15	0	65	1,016	1,081	1,096	1,141	
平成 19 年度	0	1	18	19	0	113	1,018	1,131	1,150	1,198	
平成 20 年度	0	2	16	18	0	134	1,023	1,157	1,175	1,223	
平成 21 年度	0	1	14	15	0	78	1,110	1,188	1,203	1,260	
平成 22 年度	0	1	15	16	0	71	1,195	1,266	1,282	1,336	
平成 23 年度	0	0	16	16	0	67	1,245	1,312	1,328	1,381	
平成 24 年度	0	1	15	16	0	59	1,259	1,318	1,334	1,385	
平成 25 年度	0	1	12	13	0	60	1,271	1,331	1,344	1,388	
平成 26 年度	0	0	7	7	0	58	1,288	1,346	1,353	1,417	
平成 27 年度	0	0	6	6	0	55	1,271	1,326	1,332	1,390	

第 5 高 齡 者 福 祉

第 5 高齢者福祉

近年、高齢化社会における高齢者人口の増加は著しく、また、当市においては市町村合併が行われたこともあり、平成28年4月1日現在の65歳以上の人口は17,734人に達し、市の総人口の29.5%を占めています。

こうした中で、ひとり暮らしや寝たきり、認知症などの介護を必要とする高齢者も増え続け、大きな社会問題となっています。

このような状況の下で、平成12年4月に創設された介護保険制度は、介護を社会全体で支え合い、利用者の希望を尊重し、総合的なサービスを安心して受けられる仕組みとして、市民の方々に広く浸透してきました。

市では、介護保険制度の円滑な運営を図るとともに、高齢者が元気で健やかな老後を暮らせるよう、また、可能な限り住み慣れた地域社会で自立し、安全で快適な生活を営めるよう様々な福祉サービスを実施しています。

1. 高齢者の状況

(1) 高齢者人口の推移

(各年4月1日現在：住民記録人口)

年 別 区 分		平成 22 年	平成 23 年	平成 24 年	平成 25 年	平成 26 年	平成 27 年	平成 28 年
総 人 口	男	31,102 人	30,896 人	30,615 人	30,345 人	29,986 人	29,554 人	29,208 人
	女	33,184 人	32,942 人	32,605 人	32,307 人	31,917 人	31,412 人	30,996 人
	計	64,286 人	63,838 人	63,220 人	62,652 人	61,903 人	60,966 人	60,204 人
65歳 以上 の 人 口	男	6,300 人	6,305 人	6,399 人	6,653 人	6,891 人	7,151 人	7,349 人
	女	9,361 人	9,365 人	9,473 人	9,693 人	9,867 人	10,158 人	10,385 人
	計	15,661 人	15,670 人	15,872 人	16,346 人	16,758 人	17,309 人	17,734 人
高 齢 化 率	男	20.3%	20.4%	20.9%	21.9%	23.0%	24.2%	25.2%
	女	28.2%	28.4%	29.1%	30.0%	30.9%	32.3%	33.5%
	計	24.4%	24.5%	25.1%	26.0%	27.1%	28.4%	29.5%

(2) ひとり暮らし高齢者数 (65歳以上)

(県高齢者人口等調査各年2月1日現在)

年 別 区 分	平成 22 年	平成 23 年	平成 24 年	平成 25 年	平成 26 年	平成 27 年	平成 28 年
ひとり暮らし高齢者	1,859 人	1,822 人	1,826 人	1,934 人	2,023 人	2,106 人	2,944 人

2. 高齢者福祉施設対策

(1) 養護老人ホームの入所措置

養護老人ホームは、65歳以上の老人で、環境上の理由及び経済的な理由で居宅での生活が困難な者を入所させて、その独立心を損なうことなく、正常な社会人として生活できるよう援助することを目的としています。

施設名	所在地	平成28年3月31日 現在の入所人員	平成27年度中に 入所した人員	平成27年度中に 措置廃止した人員
釜臥荘	むつ市	32人	1人	2人
津軽ひかり荘	弘前市	1人	0人	0人
計		33人	1人	2人

(2) 老人憩いの家の利用状況

老人憩いの家は、60歳以上の高齢者に対し、教養の向上、レクリエーション等のための場を提供する施設です。

施設名	年度	利用回数	男	女	利用者計
福寿荘	22	487回	1,138人	2,748人	3,886人
	23	488回	1,351人	3,082人	4,433人
	24	515回	2,196人	3,522人	5,718人
	25	644回	2,507人	3,361人	5,868人
	26	605回	2,572人	3,452人	6,024人
	27	570回	2,495人	3,528人	6,023人
禄寿荘	22	718回	4,455人	4,515人	8,970人
	23	799回	4,246人	4,706人	8,952人
	24	712回	3,890人	4,477人	8,367人
	25	629回	3,283人	4,619人	7,902人
	26	715回	3,400人	4,773人	8,173人
	27	684回	3,176人	4,338人	7,514人
長寿荘	22	27回	87人	291人	378人
	23	38回	135人	477人	612人
	24	55回	300人	683人	983人
	25	71回	194人	744人	938人
	26	40回	215人	484人	699人
	27	50回	296人	557人	853人

3. 在宅福祉対策

(1) 生きがい活動支援通所事業

要介護認定の結果、非該当とされた方をはじめとする在宅の高齢者等をリフトバス等を用いてデイサービスセンターなどに通所させ、各種のサービスを提供することによって、高齢者の自立的生活の助長、社会的孤立感の解消、身体及び心身機能の維持向上を図るとともに、その家族の負担の軽減を図ることを目的としています。

施設名	区分	平成27年度 申請者数	平成27年度 利用延件数	平成27年度 利用実人数
いりえデイサービスセンター		2人	95件	2人
デイセンター桜木		10人	315件	9人
みちのく金谷デイサービスセンター		33人	872件	30人
恵光園デイサービスセンター		32人	766件	29人
はまなす苑		1人	50件	1人
むらなかデイサービス		4人	81件	4人
にこにこハウス大曲		13人	498件	12人
ニチイケアセンターむつ		7人	134件	5人
せせらぎデイサービスセンター		22人	788件	22人
ふれあいかんデイサービスセンター		2人	94件	2人
いこいの里デイサービスセンター		3人	44件	3人
夢・プラザ		10人	150件	9人
合計		139人	3,887件	128人

(2) 軽度生活援助ホームヘルプサービス事業

要介護認定の結果、非該当とされた方をはじめとする在宅の高齢者等に対してホームヘルパーを派遣し、自立した日常生活を確保するために必要な支援を行っています。

施設名	区分	社会福祉 協議会	シルバー 人材センター	ニチイケア センターむつ	延寿園	ニチイケアセンター むつ中央
利用実人数		8人	4人	8人	4人	9人
利用延時間		256.0時間	163.5時間	309.5時間	157.0時間	406.5時間

施設名	区分	ケアライフ青森 むつ営業所	思いやり家族	ホームヘルプ サービス桜木	ケアライフ青森 大畑営業所
利用実人数		3人	12人	3人	1人
利用延時間		139.0時間	248.5時間	14.5時間	19.0時間

(3) 高齢者等除雪サービス事業

高齢者世帯及び身体障害者世帯に対して、日常生活を営む上で必要な除雪サービスを行い、自宅において自立した生活ができるよう支援します。

区分	施設名	シルバー人材センター
	利用実人数	585人
	利用延時間	5904.5時間

(4) 緊急通報体制等整備事業

ひとり暮らし高齢者等に対し、セコム（株）の緊急通報装置または青森県社会福祉協議会の福祉安心電話を貸与し、急病や緊急時に迅速かつ適切な対応を図り、その福祉の増進に資することを目的としています。

- 平成27年度末稼働台数 セコム稼働 88台 設置 91台 福祉安心電話 2台
- 平成27年度救急搬送 搬送 11件 その他 2件

(5) 訪問理美容サービス事業

高齢者及び心身の障害等の理由により外出の困難な方に対し、理容師や美容師が自宅を訪問し散髪等を行っています。

- 平成27年度 利用者46人 延件数146件

(6) 外出支援サービス

高齢者及び心身の障害等の理由により一般の交通機関を利用するのが困難な場合、移送車両により、自宅と医療機関等を送迎します。

- 平成27年度 登録者数 251人 実利用者数 244人 延べ利用件数 3,932件

(7) 敬老会

老人福祉法に定める敬老の日の行事として、77歳以上の高齢者を対象に敬老会を開催しています。

年 度	20年度	21年度	22年度	23年度	24年度	25年度	26年度	27年度
対象者数	7,727人	8,273人	8,334人	8,490人	8,274人	8,299人	7,565人	7,672人
出席者数	2,647人	2,758人	2,534人	2,630人	2,778人	2,805人	714人	719人
会 場 数	22か所	23か所	22か所	21か所	23か所	24か所	4か所	5か所

(8施設含む) (9施設含む) (8施設含む) (8施設含む) (9施設含む) (10施設含む)

(8) 老人クラブ

老人クラブは、社会奉仕活動・学習活動・スポーツ振興活動及びレクリエーション活動を通じて高齢者自らの福祉の向上を図るとともに、地域社会における高齢者福祉を増進することを目的としています。

- ①クラブ数 52 クラブ（平成27年4月1日現在）
- ②会 員 数 1,902人

区 分	活 動 回 数	
	41クラブ（会員31人以上）	11クラブ（会員31人未満）
社 会 奉 仕 活 動	360回	40回
教 養 講 座 開 催 活 動	265回	31回
ス ポ ー ツ 振 興 活 動	239回	34回
レ ク リ エ ー シ ョ ン 活 動	337回	46回
会 議 ・ そ の 他	547回	73回
計	1,748回	224回

4. 地域支援事業

地域にお住まいの高齢者が、いつまでも介護を必要とせず自立していきいきと暮らせるように実施する事業で、介護予防事業、包括的支援事業、任意事業で構成されています。

(1) 介護予防事業

主として要介護状態等となるおそれの高い状態にあると認められる65歳以上の者を対象として、一人ひとりの生きがいや自己実現のための取組を支援し、活動的で生きがいのある生活や人生を送ることができるよう支援する二次予防事業、並びに、主として活動的な状態にある高齢者を対象に生活機能の維持または向上に向けた取組を行う一次予防事業を実施しています。

①二次予防事業対象者把握事業（二次予防事業）

日常生活圏域ニーズ調査等にて基本チェックリストを実施し、二次予防事業の対象者を把握しています。

<二次予防事業対象者数>

(平成28年3月末) (単位:人)

	男 性			女 性			総 計
	65～74歳	75歳～	計	65～74歳	75歳～	計	
人 口	4,256	3,093	7,349	4,834	5,551	10,385	17,734
年間発生数	220	238	459	299	483	787	1,246

(新規、継続を含む)

②通所型介護予防事業（二次予防事業）

通所により介護予防を目的として、「運動器の機能向上」、「栄養改善」、「口腔機能向上」等に効果がある事業を実施します。(個別に支援計画を作成します)

事 業 名	二 次 予 防 事 業		
	対象者	利用実人員	利用延件数
転倒予防教室	857	86	1,437
栄養改善教室	32	0	0
口腔機能向上教室	664	16	16

③訪問型介護予防事業（二次予防事業）

閉じこもり、認知症、うつ等で通所形態の事業を利用できない高齢者に対し、栄養士等が居宅を訪問して必要な支援を行います。

事 業 名	二 次 予 防 事 業		
	対象者	利用実人員	利用延件数
訪問指導事業	879	0	0

④一次予防事業

生活機能の維持や向上に向けた取り組みで、介護予防の基本的な知識の普及、認知症サポーターの養成などを実施しています。

事業名	一次予防事業			
	回数	実人員	延人数	備考
元気☆はつらつ運動教室	37	142	847	委託:18回 下北文化会館、中央公民館(むつ市ウェルネスパークに委託) 直営:19回 むつ来さまい館、下北文化会館(健康運動実践指導者、日本体育協会スポーツリーダーに講師依頼)
運動講座	6	30	51	むつ地区2回、大畑地区2回、川内地区2回
お口元気で歯ッピー教室 (口腔機能向上教室)	4	20	30	二次予防事業(口腔機能向上教室)に併設 歯科衛生士による講話等
栄養満点教室 (栄養改善教室)	4	20	30	二次予防事業(栄養改善教室)に併設 管理栄養士による講話等
介護予防講演会	4	109	114	テーマ:音楽の力で認知症予防 講師:NPO法人青森音楽療法研究会 田名部、大湊、川内、大畑地区:各1回
介護予防セミナー	23	349	349	5ブランチに委託
介護予防事業説明会	4	245	245	老人クラブ総会等で実施
介護予防講座	14	138	138	各老人クラブ、町内会、団体等で実施
ボランティア運営型地域サロン	99	82	1,563	委託:NPOいきいき半島下北 場所:老人憩いの家福寿荘、ふれあいの家
ボランティア運営型介護予防運動	12	30	278	委託:むつ市生活介護サポーター連絡協議会 場所:むつ市中央公民館

(2) 包括的支援事業

地域包括支援センターが実施する事業で平成27年度は市直営1か所と委託2か所で実施。
業務内容は下記のとおりです。

- ・直営 むつ市地域包括支援センター
- ・委託 むつ市地域包括支援センター桜木
- ・委託 むつ市地域包括支援センターみちのく

【地域包括支援センターとは】

地域包括支援センターは、支えが必要な高齢者の心身の健康維持、安定した暮らしを地域ぐるみで支えていくための拠点となる機関です。

<地域包括支援センターの業務>

- ・総合相談支援業務
- ・権利擁護業務
- ・包括的・継続的ケアマネジメント支援業務
- ・介護予防ケアマネジメント業務
- ・介護予防支援業務

指定介護予防支援事業所として、要支援者のケアマネジメントを実施

①相談窓口（平成28年3月31日現在）

在宅の高齢者及び介護者に対する総合的な相談窓口として、市内全域に対応します。

事業名	事業概要	実績	備考(再)
総合相談事業	直営：介護保険その他の福祉	259件	
	委託：包括支援センター桜木分	444件	ランチ分 318
	委託：包括支援センターみちのく分	386件	ランチ分 248
権利擁護 (成年後見制度)	直営分	19件	
	委託：包括支援センター桜木分	4件	ランチ分 2
	委託：包括支援センターみちのく分	1件	ランチ分 0
高齢者虐待	直営分	21件	
	委託：包括支援センター桜木分	6件	ランチ分 5
	委託：包括支援センターみちのく分	3件	ランチ分 0

②介護予防ケアマネジメント業務（平成28年3月31日現在）

予防給付 ケアプラン作成	直営：予防給付におけるケアプラン作成実績	132件	委託先作成分47件
	委託：包括支援センター桜木分	1,335件	1,657件
	委託：包括支援センターみちのく分	1,375件	2,720件
介護予防 ケアプラン作成	直営：介護予防ケアプラン作成実績	30件	
	委託：包括支援センター桜木分	28件	
	委託：包括支援センターみちのく分	45件	

※予防給付ケアプラン作成委託先（平成28年4月1日現在）

むつ市内 (17カ所)	ニチイケアセンターむつ 恵光園在宅介護支援センター 老人保健施設シルバーケアセンターむつ むつ市ホームヘルパーステーション むつりハビリテーション病院在宅介護支援センター 居宅介護支援事業所しもきた 株式会社ケアライフ青森大畑営業所 いわや介護相談所 ケアプランニングアイランド	株式会社ケアライフ青森むつ営業所 在宅介護支援センター桜木 みちのくケアプランセンター むらなか居宅介護支援事業所 在宅介護支援センターかわうち 延寿園在宅介護支援センター いこいの里在宅介護支援センター 夢・プラザ介護支援センター
むつ市外 (3ヶ所)	居宅介護支援事業所あしすと 合同会社介護サービス事業所和	介護計画ケア・グー

③包括的・継続的ケアマネジメント支援業務

ネットワークの構築や関係機関との連携・協力体制の構築、地域のケアマネジャーの支援等を行います。

○地域ケア会議

市内居宅、在介、むつ総合病院、川内診療所、大畑診療所、むつ保健所等関係機関の参加

○平成27年度開催数 19回 事例検討(18件) 学習会、事業説明、情報交換等

(全地区合同5回、桜木地区7回、みちのく地区7回)

(3) 任意事業

地域の高齢者が、住み慣れた地域で安心して生活を継続できるようにするため、介護保険事業の運営の安定化を図るとともに、家族介護の支援、その他高齢者に必要な支援を行います。

①家族介護用品支給事業

要介護認定の結果、要介護4又は5と判定された高齢者を在宅で介護している家族に対し、介護用品を支給することにより、その家族の身体的、経済的負担の軽減を図ることを目的としています。(市民税非課税世帯)

○支給用品：紙おむつ・尿取りパット・清拭紙・手袋・ドライシャンプー ○利用実人数：86人

②家族介護教室

高齢者を介護している家族や近隣の援助者等を対象に介護方法や介護予防、介護者の健康づくり等についての知識・技術を習得させることを目的としています。

委託施設	実施回数	参加人数
在宅介護支援センター桜木	5回	67人
みちのく在宅介護支援センター	5回	85人
恵光園在宅介護支援センター	9回	122人
村中在宅介護支援センター	4回	114人
ニチイケアむつ在宅介護支援センター	2回	12人
在宅介護支援センターかわうち	4回	41人
延寿園在宅介護支援センター	3回	41人
いこいの里在宅介護支援センター	4回	36人
合計	36回	518人

③食の自立支援サービス事業

食生活の自立を支援するために市が行う調査により、配食等のサービスを行います。

○平成27年度 配食サービス実利用人数 174人 延べ利用件数 10,939件

④家族介護慰労金の支給

要介護4・5と認定され、過去1年間に介護保険サービス等を受けていない方を介護している家族に対し、慰労金を支給します。(市民税非課税世帯)

○平成27年度 受給者数 3人

⑤成年後見制度利用支援事業

市長が成年後見等開始審判申立を行う者で、低所得者等を対象に、成年後見制度利用時に必要となる費用を助成します。

○平成27年度 市長申立件数 7件 利用支援事業利用件数 7件

⑥認知症サポーター等育成事業

認知症に関する正しい知識を持ち、地域や職域において認知症の人やその家族を支援する、認知症サポーター等を養成することにより、認知症の人やその家族が安心して暮らし続けることができる地域づくりを推進することを目的としています。

○認知症サポーター養成講座 …………… 開催回数 12回 受講人数 352人

○認知症サポーターすてっぴあ研修 …… 開催回数 1回 受講人数 26人

5. 介護保険制度

介護保険は、40歳以上の方が保険料を納め、介護を要する状態となっても、できる限り自宅で自立した日常生活を営めるよう必要な介護サービスを総合的、一体的に提供する制度として、平成12年4月からスタートいたしました。

当市における状況は、次表のとおりとなっています。

(1) 要介護（要支援）認定者の推移

年度 介護度	平成 23 年度	平成 24 年度	平成 25 年度	平成 26 年度	平成 27 年度
要支援 1	332 人	361 人	394 人	386 人	403 人
要支援 2	435 人	485 人	515 人	536 人	521 人
要介護 1	584 人	644 人	642 人	624 人	648 人
要介護 2	483 人	503 人	500 人	545 人	609 人
要介護 3	406 人	419 人	432 人	429 人	441 人
要介護 4	379 人	398 人	410 人	458 人	464 人
要介護 5	545 人	532 人	517 人	511 人	531 人
合計	3,164 人	3,342 人	3,410 人	3,489 人	3,617 人

(2) 居宅サービス利用者の推移

年度 介護度	平成 23 年度	平成 24 年度	平成 25 年度	平成 26 年度	平成 27 年度
要支援 1	186 人	178 人	213 人	209 人	226 人
要支援 2	317 人	342 人	374 人	381 人	350 人
要介護 1	422 人	466 人	459 人	458 人	495 人
要介護 2	367 人	389 人	392 人	415 人	449 人
要介護 3	258 人	247 人	265 人	280 人	292 人
要介護 4	195 人	205 人	201 人	239 人	223 人
要介護 5	219 人	205 人	191 人	190 人	203 人
合計	1,964 人	2,032 人	2,095 人	2,172 人	2,238 人

(3) 地域密着型サービス利用者数の推移

年度 介護度	平成 23 年度	平成 24 年度	平成 25 年度	平成 26 年度	平成 27 年度
要支援 1	0 人	4 人	3 人	0 人	1 人
要支援 2	3 人	2 人	3 人	9 人	5 人
要介護 1	40 人	27 人	35 人	24 人	42 人
要介護 2	41 人	60 人	49 人	69 人	55 人
要介護 3	61 人	66 人	65 人	61 人	64 人
要介護 4	36 人	30 人	39 人	51 人	50 人
要介護 5	32 人	30 人	49 人	48 人	48 人
合計	213 人	219 人	243 人	262 人	265 人

(4) 施設サービス利用者数の推移

年度 介護度	平成 23 年度	平成 24 年度	平成 25 年度	平成 26 年度	平成 27 年度
要支援 1	0 人	0 人	0 人	0 人	0 人
要支援 2	0 人	0 人	0 人	0 人	0 人
要介護 1	22 人	24 人	28 人	24 人	21 人
要介護 2	30 人	34 人	27 人	37 人	39 人
要介護 3	86 人	83 人	94 人	88 人	78 人
要介護 4	137 人	144 人	137 人	144 人	147 人
要介護 5	285 人	266 人	269 人	256 人	243 人
合計	560 人	551 人	555 人	549 人	528 人

(5) 介護保険給付の状況

区 分	種 類	H23 件数	H24 件数	H25 件数	H26 件数	H27 件数
訪問通所 サービス	訪問介護	10,446	11,521	12,163	12,752	13,151
	訪問入浴	1,510	1,616	1,652	1,650	1,526
	訪問看護	1,364	1,462	1,499	1,508	1,619
	訪問リハビリテーション	50	48	119	402	477
	居宅療養管理指導	987	916	949	1,091	1,202
	計	14,357	15,563	16,382	17,403	17,975
通所サービス	通所介護	13,703	13,656	13,964	14,404	13,428
	通所リハビリテーション	1,736	1,864	2,276	2,873	4,008
	計	15,439	15,520	16,240	17,277	17,436
短期入所 サービス	短期入所介護	2,828	2,798	3,077	3,120	3,064
	短期入所療養介護	240	205	260	148	150
	短期入所療養医療型	35	21	19	43	57
	計	3,103	3,024	3,356	3,311	3,271
福祉用具・住宅 改修サービス	福祉用具貸与	8,675	9,534	10,474	11,374	11,937
	福祉用具購入	243	268	253	233	217
	住宅改修	113	118	127	129	133
	計	9,031	9,920	10,854	11,736	12,287
その他の サービス	特定施設入居者生活介護	308	276	254	219	276
	介護予防支援・居宅介護支援	23,038	23,990	25,038	25,979	26,850
	計	23,346	24,266	25,292	26,198	27,126
地域密着型 (介護予防) サービス	認知症対応型通所介護	870	877	788	701	723
	小規模多機能型居宅介護	279	262	261	302	293
	認知症対応型共同生活介護	1,280	1,249	1,248	1,250	1,245
	地域密着型老人福祉施設入居者生活介護	238	326	646	971	1,007
	計	2,667	2,714	2,943	3,224	3,268
施設サービス	介護老人福祉施設	3,815	3,838	3,905	3,805	3,730
	介護老人保健施設	2,426	2,384	2,276	2,405	2,307
	介護療養型医療施設	523	511	431	431	454
	計	6,764	6,733	6,612	6,641	6,491
合 計		74,707	77,740	81,679	85,790	87,854

第 6 その他福祉

第 6 その他の福祉

1. 民生委員・児童委員の活動

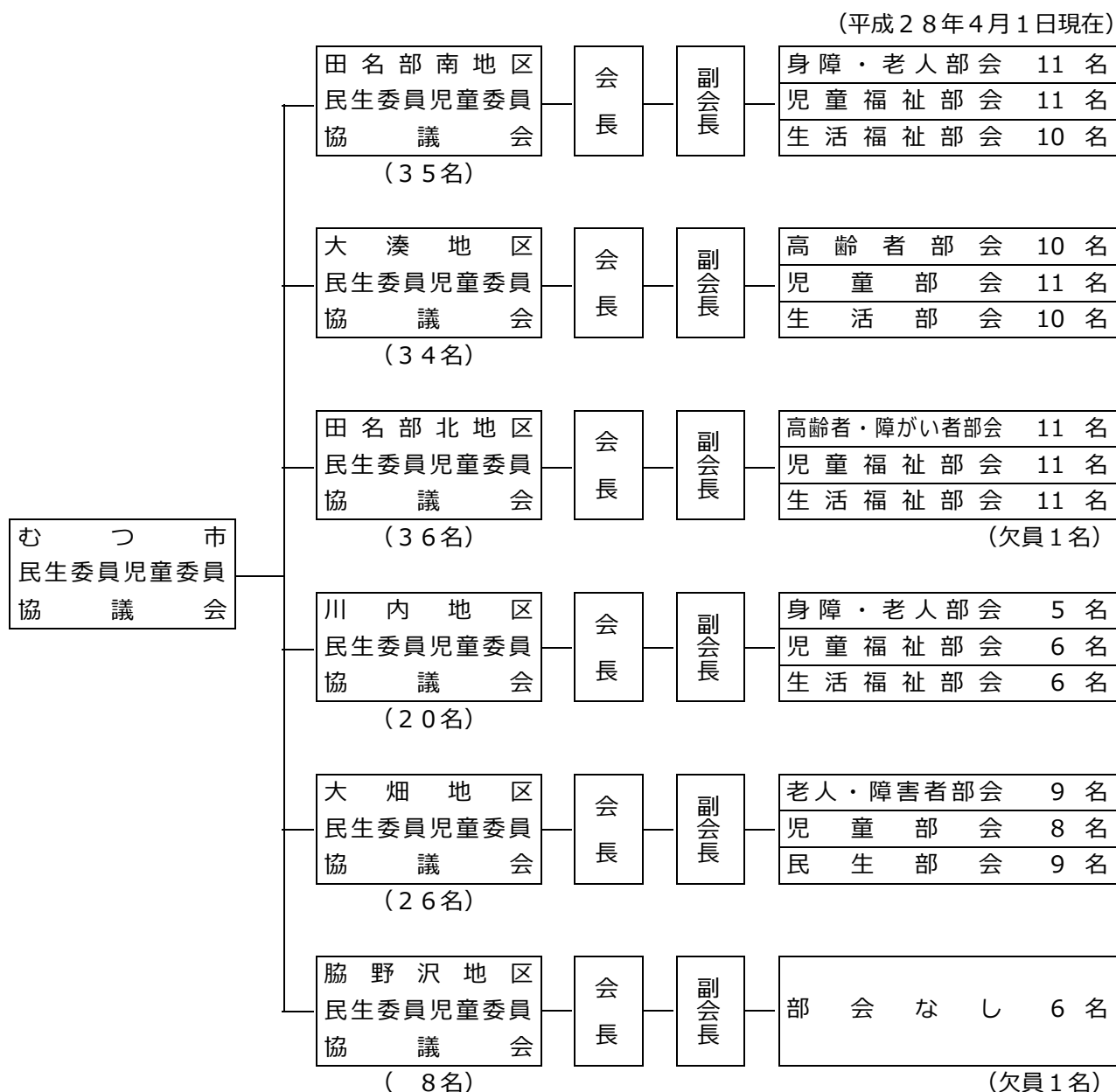
当市の民生委員・児童委員は、主任児童委員（11名）を含め、定員159名で活動しています。

民生委員・児童委員は、それぞれの地域における活動とともに、地域別に六つの民生委員児童委員協議会を組織しております。また、それぞれの協議会では、毎月定例会を開催し、活動報告や諸問題についての話し合いや情報交換・研修等を行い、地域における社会福祉活動の要として活動しています。

主任児童委員は、児童福祉の一層の推進を図ることを目的に設けられ、現在、各地区を担当している民生委員・児童委員の方々と一体となって、児童及び妊産婦の福祉に関する相談や援助活動等、児童福祉に関する事項を専門的に担当しています。

このほか、各地区の民児協の役員で民生委員児童委員協議会を組織し、連絡調整及び連携を図っています。

(1) 民生委員・児童委員組織図



(2) 民生委員・児童委員の活動状況 (平成27年度・むつ市)

	内容別相談・支援件数										
	在宅福祉	介護保険	健康・保健医療	子育て・母子保健	子どもの地域生活	学校生活・子どもの教育	生活費	年金・保険	仕事	家族関係	住居
民生委員	129	92	269	50	353	395	138	45	11	116	55
(再掲)主任児童委員	1	2	0	7	67	104	0	0	0	0	0

	内容別相談・支援件数				分野別相談・支援件数				
	生活環境	日常的な支援	その他	計	高齢者に関すること	障害者に関すること	子どもに関すること	その他	計
民生委員	169	1,204	1,365	4,391	2,532	188	841	830	4,391
(再掲)主任児童委員	0	0	13	194	3	0	178	13	194

	その他の活動件数						訪問回数		連絡調整回数		活動日数
	調査・実態把握	会議への参加協力 行事・事業	地域福祉活動・自主活動	民児協運営・研修	証明事務	見の通告・仲介 要保護児童の発	訪問・連絡活動	その他	委員相互	その他の関係機関	
民生委員	1,756	3,795	3,464	3,975	256	25	18,367	10,463	4,453	6,866	20,005
(再掲)主任児童委員	19	299	268	350	0	1	24	153	659	798	1,407

2. 日本赤十字社むつ市地区

日本赤十字社は、人道博愛の精神のもと国の内外にわたり、災害救護活動をはじめ奉仕活動等社会福祉の向上のため、数々の人道的事業を日本赤十字法に基づき、円滑かつ強力に推し進めています。

むつ市は、日本赤十字社青森県支部長（県知事）の協力要請に対して、その使命達成のため、県支部の活動計画との調整を図りながら、協賛委員（町内会長等）を主力として社資増強運動等を展開しています。

また、むつ市地区の組織は、市長が地区長、副市長・保健福祉部長が副地区長を兼ね、児童家庭課青少年・社会グループに事務局を設置し、関係業務を行っています。

また、平成17年3月14日、むつ市、川内町、大畑町及び脇野沢村が合併したことにより、それぞれに分庁舎が置かれ、分庁舎の所長が分区長として従来どおりの業務を行っています。

（1）赤十字社員増強運動

年 度	社 資 目 標 額	実 績 額	達 成 率	備 考
平成14年度	6,632,000 円	7,250,742 円	109.3 %	（旧市合算額）
平成15年度	6,632,000 円	7,229,757 円	109.0 %	〃
平成16年度	9,619,000 円	10,282,482 円	106.9 %	（新市合算額）
平成17年度	9,619,000 円	10,216,708 円	106.2 %	〃
平成18年度	9,619,000 円	8,954,293 円	93.1 %	〃
平成19年度	9,619,000 円	8,698,310 円	90.4 %	〃
平成20年度	9,619,000 円	9,445,260 円	98.2 %	〃
平成21年度	9,619,000 円	9,662,750 円	102.3 %	〃
平成22年度	9,619,000 円	7,706,701 円	80.1 %	〃
平成23年度	9,619,000 円	10,472,550 円	108.9 %	〃
平成24年度	9,619,000 円	7,798,570 円	81.07%	〃
平成25年度	9,619,000 円	8,240,617 円	85.67%	〃
平成26年度	9,619,000 円	6,949,850 円	72.25%	〃
平成27年度	9,619,000 円	6,795,622 円	70.65%	〃

（2）赤十字社員現況数（日本赤十字社青森県支部資料）

平成28年3月31日現在

区 分	世 帯 数	社 員 数	加 入 率
人 数	29,216 世帯	9,459 人	32.38 %

3. 福祉バス利用状況

福祉バスは、むつ市福祉バス使用要綱（平成17年10月27日告示）に基づき運行しています。

バスを使用できる団体は、むつ市内の老人クラブ、母子福祉会、身体障害者福祉会等の社会福祉団体、社会福祉施設及びその他市長が認める社会福祉事業等を行う団体です。福祉団体等が事業・活動等を行う場合に利用できます。

平成28年度から、下北交通株式会社にバスの運行業務を委託しています。

（平成27年度）

区分 団体名	利用日数	利用者数
老人クラブ	30日	668人
老人福祉施設及び団体	0日	0人
身体障害者障害児（者）施設及び団体	10日	277人
児童福祉施設及び団体	2日	39人
その他の社会福祉団体	46日	1,157人
社会福祉事業等を行おうとする団体	0日	0人
計	88日	2,141人

4. 青少年（少年センター）

青少年の健全な育成を推進するための活動拠点として児童家庭課内に「少年センター」を設置し、街頭指導等を通じて青少年の非行を未然に防止するとともに、その諸活動が効果的に実践できるよう努めています。

また、関係機関・団体等との連携と、研究・協議を図りながら、より効果的な青少年対策が推進されるよう努めています。

次に掲げる団体の事務局を担当しているほか、関連業務として、青少年育成むつ市民会議、むつ下北地区保護司会、むつ市学校警察連絡協議会等関係団体の活動費の助成のほか関連団体と連携、協力し、その活動を支援しています。

(1) むつ市少年センター運営委員会（事務局 児童家庭課）

むつ市少年指導員60名の中から15名を選任し、センターの適切な運営及び業務計画等を協議する機関として設置しています。

(2) むつ市少年指導員協議会（事務局 児童家庭課）

関係機関・団体等からの推薦を受け、街頭指導活動等を目的に委嘱している「むつ市少年指導員」60名で組織し、青少年の非行防止及び健全育成のための研究・協議等を行っています。

○街頭指導の実施（平成27年度）

・常時街頭指導

土・日・祝祭日など繁華街を巡回指導 年間97回実施（延べ294名）
午後14：30～ 夜間17：00～（7月～9月は18：00～）

・特別街頭指導

祭典時及び長期休業時などに実施 年間23回実施（延べ 68名）

○研修会の開催

総会終了後の研修会、グラウンドゴルフ体験学習会、関係団体との合同研修会など

○少年非行防止ジャンプチーム等の活動支援

各種街頭キャンペーン

(3) むつ市青少年健全育成推進員協議会（事務局 児童家庭課）

県知事から委嘱されている青少年健全育成推進員16名で組織し、地域研修会や社会環境の浄化活動等、青少年の健全育成を目的とした諸活動を実施しています。

○地域研修会の開催

平成27年度テーマ 「いじめを防ぐための家庭の役割」

開催日時：11月7日 開催場所：市役所 大会議室A 参加者：113名

（川内地区5名、大畑地区6名、脇野沢地区3名は各地区で青少年の健全育成を目的とした諸活動を実施しています。）

(4) むつ市大畑町青少年健全育成協議会（事務局 大畑庁舎市民生活課）

うるおいある豊かな心をもった、たくましい青少年の育成をめざし、学校、家庭、地域が密接に連携をとり、青少年の健全育成、非行防止活動を積極的に推進することを目的とし、学校、PTA、町内会、地区協議会など関係機関・団体の代表約50名で組織し、諸活動を実施しています。

○青少年健全育成及び非行防止活動

- ・大畑祭における啓蒙活動
- ・春、秋の交通安全街頭指導及び挨拶運動など

○地域や家庭における育成機能向上活動

- ・体験学習会や世代間交流会、地域環境整備活動など

○青少年健全育成大会の開催

○その他目的達成に必要な活動

(5) むつ市防犯協会（事務局 児童家庭課）

関係機関・団体のほか町内会等地域単位を支部として組織し、各種犯罪の予防・警戒及び防犯思想の啓蒙普及に努めています。

(6) むつ市防犯指導隊（事務局 児童家庭課）

むつ地区防犯協会（事務局 むつ警察署）の実働隊として、関係機関・団体等から推薦されたむつ地区31名で組織し、犯罪や非行、事故等の未然防止活動及び災害時の警戒等地域安全運動全般を任務としています。

- 祭典時のパトロール活動
- 乗り物等防犯診断
- 防犯思想啓発街頭指導
- 研修会の開催

(川内地区12名、大畑地区10名、脇野沢地区24名は、各地区で防犯活動を実施しています。)

(7) むつ下北地区保護司会への活動協力(事務局 同会)

- 社会を明るくする運動への協力
- 下北一周愛のキャラバンへの協力 (7月2日~7月3日)
- 保護司候補者の内申

(8) むつ地区更生保護女性会への協力(事務局 同会)

- 防犯マスコット作成への協力
- 矯正施設慰問への協力(年2回)

(9) その他、青少年、防犯関係団体との連携、協力

- むつ地区防犯協会(事務局 むつ警察署) むつ警察署管内 むつ市、東通村で組織。
- むつ地区暴力追放推進協議会(事務局 むつ警察署)
- むつ地区万引き等防止協力会(事務局 むつ警察署)
- むつ地区少年警察ボランティア連絡会(事務局 むつ警察署)
- むつ市学校警察連絡協議会(事務局 会長勤務校)
- 青少年育成むつ市民会議(事務局 同会議)
- 青森県少年補導センター連絡協議会(事務局 県内8センター持ち回り)

○用語の説明

- ・ 刑法犯少年 犯罪少年及び触法少年
- ・ 犯罪少年 罪を犯した14歳以上20歳未満の少年
- ・ 触法少年 刑罰法令に触れる行為をした14歳未満の少年
- ・ 特別法犯少年 覚せい剤取締法など刑法犯以外の刑罰法令に触れる行為をした犯罪少年及び触法少年
- ・ ぐ犯少年 保護者の正当な監督に服しない性癖など一定の自由があつて、その性格または環境に照らして将来罪を犯し、又は刑罰法令に触れる行為をするおそれのある少年
- ・ 不良行為少年 刑罰法令に触れないが、飲酒・喫煙等自己又は他人の徳性を害する行為を行い警察に補導された20歳未満の少年
- ・ 福祉犯 少年を虐待し、酷使し、その少年の福祉を害し、又は少年に有害な影響を与える犯罪
- ・ 初発型非行 万引き、オートバイ盗、自転車盗、占有離脱物横領

第 7 付 表

第 7 付 表

1. 社会福祉施設一覽

区 分	施 設 名	所 在 地	電 話 番 号	設 置 主 体	施 設 長	許 可 年 月 日	定 員 (人)
児 童 福 祉 施 設 (保 育 園 ・ 屋 内 遊 戯 施 設)	よしの保育園	緑町 17-8	22-4015	社会福祉法人 桜 木 会	村 中 牧 子	H26. 3.20	90
	大畑中央保育園	大畑町中島 44	34-5100	社会福祉法人 はまなす福祉会	宮 木 則 男	H27. 4. 1	90
	近川 保 育 園	奥内字近川 8	26-2117	社会福祉法人 むつ市社会福祉協議会	芳 賀 保	S47.11. 1	60
	並木 保 育 園	南町 9-36	22-6500	社会福祉法人 並 木 福 祉 会	小 野 弘 子	S52. 2. 1	100
	海の子保育園	関根字前浜 8-2	25-2955	社会福祉法人 はまなす福祉会	山 本 幸 美	S53. 4. 1	70
	白百合保育園	下北町 6-22	22-3703	社会福祉法人 みちのく福祉会	澤 谷 新 一	S54. 3. 1	110
	小川町第二 白百合保育園	小川町 1-15-13	22-1689	社会福祉法人 みちのく福祉会	矢 田 康 夫	H17. 4. 1	110
	ゆきのご保育園	旭町 1-30	24-4845	社会福祉法人 むつ中央福祉会	畑 中 ゆかり	S55. 3.11	140
	大平 保 育 園	大平町 39-6	24-2294	社会福祉法人 むつ中央福祉会	太 田 みどり	H16. 4. 1	90
	柳町ひまわり 保 育 園	柳町 1-9-13	22-1655	社会福祉法人 たいよう福祉会	古 澤 道 子	H19. 3.30	120
	苫生ひまわり 保 育 園	新町 40-4	23-5252	社会福祉法人 たいよう福祉会	新 渡 貴美子	H27. 4. 1	120
	エビナ保育園	川内町休所 42	42-2216	社会福祉法人 はまなす愛育会	腰 細 ヤス子	S43. 7. 1	60
	あすなろ保育園	大畑町観音堂 11-3	34-2333	社会福祉法人 心 光 会	佐々木 泰 心	S36. 9.25	60
	脇野沢保育園	脇野沢本村 65	44-2014	社会福祉法人 ひ ば の 実 会	安 田 祥 導	S31. 7.16	20
ムチュ☆ランド (むつ市キッズパーク)	金谷 1-1-11	23-6305	む つ 市	原 朱 美			

区 分	施 設 名	所 在 地	電 話 番 号	設 置 主 体	施 設 長	許 可 年 月 日	定 員 (人)
放 課 後 児 童 ク ラ ブ (なかよし会)	第一田名部小学校 なかよし会	柳町 2-7-1	22-9566	む つ 市	指導者(教頭) 加 藤 浩 二	S59. 4. 1	90
	第二田名部小学校 なかよし会	小川町 1-18-10	22-1338	む つ 市	指導者(教頭) 澁 田 健 太	S57. 1.11	112
	第三田名部小学校 なかよし会	田名部字赤川ノ 内並木 14-196	22-2179	む つ 市	指導者(教頭) 笹 原 芳 彦	S57. 1.11	40

区 分	施 設 名	所 在 地	電 話 番 号	設 置 主 体	施 設 長	許 可 年 月 日	定 員 (人)
放課後児童 ク ラ ブ (なかよし会)	苫生小学校 なかよし会	金曲1-5-10	22-7269	む つ 市	指導者(教頭) 原 穰	S61.4.1	112
	大平小学校 なかよし会	大平町8-6	24-2476	む つ 市	指導者(教頭) 二本柳 卓	S62.4.1	112
	大湊小学校 なかよし会	大湊上町43-32	24-1469	む つ 市	指導者(教頭) 慶長 均	S57.1.11	30
	奥内小学校 なかよし会	奥内字中野40	26-2044	む つ 市	指導者(教頭) 中居 春雄	H11.4.1	20
	関根小学校 なかよし会	関根字北関根 99-2	25-2711	む つ 市	指導者(教頭) 宮野 裕之	H14.4.1	30
	川内小学校 なかよし会	川内町休所 5-1	31-2130	む つ 市	指導者(教頭) 増尾 敏彦	H16.4.1	30

[児童館開設年月日]

(学童指導開始)

区 分	施 設 名	所 在 地	電 話 番 号	設 置 主 体	施 設 長	許 可 年 月 日	定 員 (人)
児 童 館 (放課後児童 ク ラ ブ)	中島児童館	大畑町中島 72-2	34-3137	む つ 市	館 長 日 沢 留 美	S41.5.10 (S59.4.1)	90
	湯坂下児童館	大畑町湯坂下 9-4	34-2138	む つ 市	館 長 日 沢 留 美	S46.11.1 (S62.4.1)	30
	正津川児童館	大畑町正津川平 114-64	34-3138	む つ 市	館 長 日 沢 留 美	S43.9.1 (S62.4.1)	学童 20 幼児 30

区 分	施 設 名	所 在 地	電 話 番 号	設 置 主 体	施 設 長	許 可 年 月 日	定 員 (人)
助産施設	むつ総合病院	小川町1-2-8	22-2111	一部事務組合 下北医療センター	橋 爪 正	S57.6.22	2

区 分	施 設 名	所 在 地	電 話 番 号	設 置 主 体	施 設 長	許 可 年 月 日	定 員 (人)
障 害 児 入 所 施 設	はまゆり学園	奥内字栖立場 1-67	26-2113	社会福祉法人 みちのく福祉会	吉 田 幸 一	S44.4.1	30

[開設年月日]

(福祉サービス指定年月日)

区 分	施 設 名	所 在 地	電 話 番 号	設 置 主 体	施 設 長	許 可 年 月 日	定 員 (人)
施 設 入 所 支 援	しもきた療育園	田名部字赤川ノ 内並木73-3	22-7280	社会福祉法人 みちのく福祉会	内 田 雅 之	S55.4.1 (H24.4.1)	40~60
	陽 幸 園	奥内字大室平 91-1	26-2036	社会福祉法人 みちのく福祉会	白 濱 るみ子	S61.4.1 (H24.4.1)	40~60
	となみ療護園	田名部字赤川ノ 内並木14-245	33-1100	社会福祉法人 明 和 会	小 川 真 至	H12.4.1 (H24.4.1)	40

区 分	施 設 名	所 在 地	電 話 番 号	設 置 主 体	施 設 長	許 可 年 月 日	定 員 (人)
施 設 入 所 支 援	はまゆり学園	奥内字栖立場 1-67	26-2113	社会福祉法人 みちのく福祉会	吉 田 幸 一	S44. 4. 1 (H24.4.1)	40 (18歳以上)

区 分	施 設 名	所 在 地	電 話 番 号	設 置 主 体	施 設 長	許 可 年 月 日	定 員 (人)
老 人 福 祉 施 設	養護老人ホーム 釜 臥 荘	田名部字赤川ノ 内並木 73-4	23-4514	社会福祉法人 桜 木 会	長谷川 俊 行	S38. 2. 1	50

区 分	施 設 名	所 在 地	電 話 番 号	設 置 主 体	施 設 長	許 可 年 月 日	定 員 (人)
介 護 老 人 福 祉 施 設	特別養護老人 ホームみちのく荘	十二林 11-13	23-1600	社会福祉法人 青森社会福祉振興団	中 山 辰 巳	S50. 4. 1	36
	特別養護老人 ホーム恵光園	奥内字竹立 9	26-2288	社会福祉法人 光 仁 会	鶴 谷 幸 三	S55. 4. 1	50
	特別養護老人 ホーム桜木園	桜木町 13-1	29-1243	社会福祉法人 桜 木 会	木 下 いね子	S56. 4. 1	60
	特別養護老人 ホームせせらぎ荘	川内町獅子畑 128-4	42-3103	社会福祉法人 八 千 代 会	布 施 俊 藏	H 2. 4. 18	86
	特別養護老人 ホーム延寿園	大畑町大赤川 29-4	34-3297	社会福祉法人 三 恵 会	阿 部 定 徳	H12. 4. 1	50
	特別養護老人ホーム いこいの里	脇野沢渡向 73-1	31-5611	社会福祉法人 桜 木 会	杉 浦 平	H26. 4. 1	30
介 護 老 人 福 祉 施 設 (地域密着型)	老人福祉施設 おおみなと園	大湊新町 30-10	28-3535	社会福祉法人 桜 木 会	加 藤 百合子	H19. 6. 26	29
	特別養護老人ホーム 金谷みちのく荘	金谷 2-20-1	23-0781	社会福祉法人 青森社会福祉振興団	須 藤 郁 子	H25. 3. 26	29
	特別養護老人 ホームみちのく荘	十二林 11-13	23-1600	社会福祉法人 青森社会福祉振興団	中 山 辰 巳	H26. 4. 1	24

区 分	施 設 名	所 在 地	電 話 番 号	設 置 主 体	施 設 長	許 可 年 月 日	定 員 (人)
通 所 介 護 福 祉 施 設 (デイサービス)	デイセンター 桜 木	桜木町 13-1	29-1225	社会福祉法人 桜 木 会	木 下 いね子	H元. 4. 1	25
	みちのく金谷デイ サービスセンター	金谷 2-20-1	23-0771	社会福祉法人 青森社会福祉振興団	玉 谷 正 人	H20. 7. 14	65
	恵光園デイ サービスセンター	奥内字竹立 11-3	26-3227	社会福祉法人 光 仁 会	鶴 谷 幸 三	H 7. 1. 5	20
	ニチイケア センターむつ	関根字北関根 205-4	45-1531	株 式 会 社 ニ チ イ 学 館	奥 本 雅 子	H13. 4. 10	27
	にこにこハウス 大 曲	大曲 3-3-10	33-3360	医 療 法 人 光 和 会	工 藤 正 憲	H14. 4. 1	30
	いりえデイ サービスセンター	田名部字宮後 198-1	33-8220	株 式 会 社 イ リ 工	能 渡 婦貴子	H18. 4. 1	30

区 分	施 設 名	所 在 地	電 話 番 号	設 置 主 体	施 設 長	許 可 年 月 日	定 員 (人)
通所介護 福祉施設 (デイサービス)	むらなかデイサービスセンター	新町 10-46	23-5595	医療法人 光 和 会	駄賃場 裕也	H15.11.1	40
	せせらぎデイサービスセンター	川内町獅子畑 128-4	42-3103	社会福祉法人 八 千 代 会	布施 俊藏	H 2.10.15	42
	ふれあいかんデイサービスセンター	大畑町観音堂 25-1	34-4477	社会福祉法人 三 恵 会	新保 雄司	H12.4.1	35
	夢・プラザデイサービスセンター	大畑町中島 60-1	34-6251	有限会社 つじ産業	辻 晃	H21.7.1	25
	いこいの里デイサービスセンター	脇野沢渡向 73-1	44-2690	社会福祉法人 桜 木 会	杉浦 平	H26.4.1	29
通所介護 福祉施設 (地域密着型)	デイサービスセンター なみのこ	松原町 2-2	31-0672	株式会社 あ う ら	菊池 徳弥	H24.12.17	15
	デイサービスセンター ねむのき	田名部字赤川ノ 内並木 73-11	33-8818	株式会社 北日本機械工業	山道 直寿	H26.4.1	15

区 分	施 設 名	所 在 地	電 話 番 号	設 置 主 体	施 設 長	許 可 年 月 日	定 員 (人)
地 域 包 括 支 援 セ ン タ ー	むつ市地域包括 支援センター	中央 1-8-1	22-1111	む つ 市	千代谷 賀士子	H18.4.1	
	むつ市地域包括 支援センター桜木	小川町 1-13-60	23-3560	社会福祉法人 桜 木 会	対馬 聡	H19.4.1	
	むつ市地域包括 支援センターみちのく	十二林 17-5	23-7930	社会福祉法人 青森社会福祉振興団	成田 淳子	H19.4.1	

区 分	施 設 名	所 在 地	電 話 番 号	設 置 主 体	施 設 長	許 可 年 月 日	定 員 (人)
在 宅 介 護 支 援 セ ン タ ー	在宅介護支援 センター桜木	桜木町 13-1	24-2600	社会福祉法人 桜 木 会	木下 いね子	H 4.1.1	
	みちのく在宅介護 支援センター	城ヶ沢字砂川目 3-43	23-7070	社会福祉法人 青森社会福祉振興団	益城 妃富	H 6.1.1	
	恵光園在宅介護 支援センター	奥内字竹立 11-3	26-2681	社会福祉法人 光 仁 会	鶴谷 幸三	H 9.12.1	
	村中在宅介護 支援センター	新町 10-46	33-8020	医療法人 光 和 会	稲葉 志津子	H12.7.1	
	ニチイケアむつ 在宅支援センター	関根字北関根 205-4	45-1531	株式会社 ニチイ学館	小野寺 まゆみ	H13.5.1	

区 分	施 設 名	所 在 地	電 話 番 号	設 置 主 体	施 設 長	許 可 年 月 日	定 員 (人)
在 宅 介 護 支 援 セ ン タ ー	在宅介護支援 センターかわうち	川内町獅子畑 128-4	31-2555	社会福祉法人 八 千 代 会	工藤 真智子	H11.4.1	
	延寿園在宅 介護支援センター	大畑町観音堂 25	34-4477	社会福祉法人 三 恵 会	新保 雄司	H11.10.1	

区 分	施 設 名	所 在 地	電 話 番 号	設 置 主 体	施 設 長	許 可 年 月 日	定 員 (人)
在 宅 介 護 支 援 セ ン タ ー	い こ い の 里 在 宅 介 護 支 援 セ ン タ ー	脇 野 沢 渡 向 73-1	44-2690	社 会 福 祉 法 人 桜 木 会	杉 浦 平	H26. 4. 1	

区 分	施 設 名	所 在 地	電 話 番 号	設 置 主 体	施 設 長	許 可 年 月 日	定 員 (人)
老 人 憩 の 家	福 寿 荘	川 守 町 5-9	29-1800	む つ 市	千 代 谷 賀 士 子	S50. 4. 1	90
	祿 寿 荘	新 町 32-36	23-5800	む つ 市	安 宅 章 子	H 3. 1. 4	90
	長 寿 荘	関 根 字 出 戸 川 目 218-1	25-2030	む つ 市	池 田 雅 文	H 6. 1. 4	90

(指定管理者)

区 分	施 設 名	所 在 地	電 話 番 号	設 置 主 体	施 設 長	許 可 年 月 日	定 員 (人)
心 身 障 害 者 集 会 施 設	ふ れ あ い の 家	新 町 32-37	22-5403	む つ 市 (アックス工房)	三 上 十 喜 雄	H2. 1. 10	

区 分	施 設 名	所 在 地	電 話 番 号	設 置 主 体	施 設 長	許 可 年 月 日	定 員 (人)
介 護 老 人 保 健 施 設	シ ル バ ー ケ ア セ ン タ ー む つ	中 央 1-18-1	22-9925	医 療 法 人 会 顕 仁 会	細 川 美 佳	H 4. 4. 28	80
	は ま な す 苑	奥 内 字 金 谷 沢 1-167	26-3333	医 療 法 人 会 明 仁 会	武 田 智 彦	H 7. 5. 2	100
	老 人 保 健 施 設 や げ ん	大 畑 町 観 音 堂 25-1	34-2211	医 療 法 人 会 章 士 会	中 村 義 弘	H21. 4. 1	29

区 分	施 設 名	所 在 地	電 話 番 号	設 置 主 体	施 設 長	許 可 年 月 日	定 員 (人)
介 護 療 養 型 医 療 施 設	む つ り ハ ビ リ テ ー シ ョ ン 病 院	桜 木 町 13-1	24-1211	一 部 事 務 組 合 下 北 医 療 セ ン タ ー	東 海 林 優	H14. 3. 1	40

区 分	施 設 名	所 在 地	電 話 番 号	設 置 主 体	管 理 者	許 可 年 月 日	定 員 (人)
認 知 症 対 応 型 共 同 生 活 介 護 施 設	グ ル ー プ ホ ー ム ま る め ろ	十 二 林 11-13	23-0611	社 会 福 祉 法 人 青 森 社 会 福 祉 振 興 団	上 野 ひ と み	H13. 4. 26	9
	に こ に こ ハ ウ ス 金 曲	金 曲 3-5-29	23-1660	医 療 法 人 会 光 和 会	福 澤 敦 子	H14. 3. 25	9

区 分	施 設 名	所 在 地	電 話 番 号	設 置 主 体	管 理 者	許 可 年 月 日	定 員 (人)
認 知 症 対 応 型 共 同 生 活 介 護 施 設	グ ル ー プ ホ ー ム バ ン ド ー 下 北	新 町 32-15	23-9626	バ ン ド ー ウ ェ ル フ ェ ア グ ル ー プ 株 式 会 社	笹 竹 玲 子	H15. 2. 18	27

区 分	施 設 名	所 在 地	電 話 番 号	設 置 主 体	管 理 者	許 可 年 月 日	定 員 (人)
認知症対応型 共同生活介護施設	グループホーム バンドー大湊	真砂町 7-1	28-3726	バンドーウエルフェア グループ株式会社	鈴木 貴之 立花 陽子	H16. 3. 1	18
	グループホーム せせらぎ	川内町獅子畑 128-4	42-3103	社会福祉法人 八千代会	松本 令子	H13.12.28	18
	くろもりの郷	大畑町大赤川 29-4	34-5525	社会福祉法人 三恵会	山本 春美	H17. 1.27	9
	グループホーム さくらの里	田名部字土手内 74-237	22-1765	有 限 会 社 と ん ぷ う	梅森 喜美恵	H17. 9.26	9

区 分	施 設 名	所 在 地	電 話 番 号	設 置 主 体	施 設 長	許 可 年 月 日	定 員 (人)
軽 費 老 人 ホ ー ム	ケアハウスみちのく グリーンリブ	十二林 11-13	23-0500	社会福祉法人 青森社会福祉振興団	畑 中 マチ子	H13. 4.16	20

区 分	施 設 名	所 在 地	電 話 番 号	設 置 主 体	施 設 長	許 可 年 月 日	定 員 (人)
障 害 者 居 宅 介 護 重 度 訪 問 介 護	むつ市ホームヘル パーステーション	中央 1-8-1	23-9119	社会福祉法人 むつ市社会福祉協議会	工藤 睦子	H18.10. 1	
	(株)ケアライフ青森 大畑営業所	大畑町中島 102-1	45-3600	株 式 会 社 ケアライフ青森	小林 兼夫	H18.10. 1	
	(株)ケアライフ青森 むつ営業所	新町 37-7	33-8150	株 式 会 社 ケアライフ青森	杉本 友明	H18.10. 1	
	ホームヘルプ サービス桜木	下北町 5-14	28-2851	社会福祉法人 桜木会	中條 園子	H18.10. 1	
	延寿園ホーム ヘルプセンター	大畑町観音堂 25-1	34-4477	社会福祉法人 三恵会	新保 雄司	H18.10. 1	
	ヘルプステー ションかわうち	川内町獅子畑 128-4	42-3103	社会福祉法人 八千代会	布施 俊蔵	H18.10. 1	
	いりえヘルパー ステーション	田名部字宮後 198-1	33-8220	株 式 会 社 イリ工	中村 育子	H18. 8. 1	
	となみホーム ヘルプサービス	田名部字赤川ノ 内並木 14-245	33-1100	社会福祉法人 明和会	小川 真至	H18.10. 1	
	特定非営利活動 法人思いやり家族	新町 17-40	22-1044	特定非営利活動 法人思いやり家族	新谷 泰造	H19.10. 1	
	ニチイケア センターむつ	関根字北関根 205-4	45-1531	株 式 会 社 ニチイ学館	畑 中 京子	H18.10. 1	
特別養護老人 ホーム恵光園	奥内字竹立 9	26-2288	社会福祉法人 光仁会	鶴谷 幸三	H18.10. 1		
ニチイケア センターむつ中央	旭町 7-47	28-3501	株 式 会 社 ニチイ学館	葛西 みつ子	H18.10. 1		

区 分	施 設 名	所 在 地	電 話 番 号	設 置 主 体	施 設 長	許 可 年 月 日	定 員 (人)
障 害 者 生 活 介 護	せせらぎデイ サービスセンター	川内字獅子畑 128-4	42-3103	社会福祉法人 八 千 代 会	布 施 俊 蔵	H18.10.1	15
	ふれあいかんデイ サービスセンター	大畑町観音堂 25-1	34-4477	社会福祉法人 三 恵 会	新 保 雄 司	H18.10.1	15
	しもきた療育園	田名部字赤川ノ 内並木 73-3	22-7280	社会福祉法人 みちのく福祉会	内 田 雅 之	H24.4.1	40~60
	陽 幸 園	奥内字大室平 91-1	26-2036	社会福祉法人 みちのく福祉会	白 濱 るみ子	H24.4.1	40~60
	となみ療護園	田名部字赤川ノ 内並木 14-245	33-1100	社会福祉法人 明 和 会	小 川 真 至	H24.4.1	40~60
	はまゆり学園	奥内字栖立場 1-67	26-2113	社会福祉法人 みちのく福祉会	吉 田 幸 一	H24.4.1	20~40 (18歳以上)
	す ま い る	奥内字大室平 91-1	26-2045	社会福祉法人 みちのく福祉会	小 島 和 博	H24.4.1	20以下
	夢・プラザデイ サービスセンター	大畑町中島 60-1	34-6251	有 限 会 社 つ じ 産 業	辻 弘 子	H22.5.1	6
	いこいの里 デイサービスセンター	脇野沢渡向 73-1	44-2690	社会福祉法人 桜 木 会	杉 浦 平	H26.4.1	15

区 分	施 設 名	所 在 地	電 話 番 号	設 置 主 体	施 設 長	許 可 年 月 日	定 員 (人)
障 害 者 短 期 入 所	となみ療護園	田名部字赤川ノ 内並木 14-245	33-1100	社会福祉法人 明 和 会	小 川 真 至	H18.10.1	2
	特別養護老人 ホームせせらぎ荘	川内町獅子畑 128-4	42-3103	社会福祉法人 八 千 代 会	布 施 俊 蔵	H18.10.1	14
	しもきた療育園	田名部字赤川ノ 内並木 73-3	22-7280	社会福祉法人 みちのく福祉会	内 田 雅 之	H18.11.1	2
	陽 幸 園	奥内字大室平 91-1	26-2036	社会福祉法人 みちのく福祉会	白 濱 るみ子	H18.10.1	3
	はまゆり学園	奥内字栖立場 1-67	26-2113	社会福祉法人 みちのく福祉会	吉 田 幸 一	H18.10.1	2
	ハートランド さ く ら	赤川町 5-6	28-2311	社会福祉法人 桜 木 会	成 田 光 仁	H18.10.1	2

区 分	施 設 名	所 在 地	電 話 番 号	設 置 主 体	施 設 長	許 可 年 月 日	定 員 (人)
障 害 者 共 同 生 活 助	グループホーム 天 使 の 家	柳町 4-2-13	23-9700	株 式 会 社 エ ン ジ エ ル ス	菊 池 正 光	H19.5.1	9
	グループホーム サンライズ1号館	柳町 4-11-4	31-0067	NPOむつ下北子育て 支援ネットワークひろば	小 川 千 恵	H18.10.1	4
	グループホーム サンライズ2号館	新町 34-46	31-0067	NPOむつ下北子育て 支援ネットワークひろば	小 川 千 恵	H22.4.1	4
	グループホーム サンライズ3号館	横迎町 2-6-10	31-0067	NPOむつ下北子育て 支援ネットワークひろば	小 川 千 恵	H23.10.1	3

区 分	施 設 名	所 在 地	電 話 番 号	設 置 主 体	施 設 長	許 可 年 月 日	定 員 (人)
障 害 者 共 同 生 活 援 助	グループホーム 陽まわり荘	小川町 2-3-3	45-2050	社会福祉法人 みちのく福祉会	林 美 幸	H18.10.1	4
	グループホーム 陽だまり	旭町 5-18	24-1150	一般社団法人 陽だまりの会	笠 嶋 潤	H24.8.1	15

区 分	施 設 名	所 在 地	電 話 番 号	設 置 主 体	施 設 長	許 可 年 月 日	定 員 (人)
自 立 訓 練 事 業 所	ハートランド さくら	赤川町 5-6	28-2311	社会福祉法人 桜木会	成 田 光 仁	H17.4.1	20

区 分	施 設 名	所 在 地	電 話 番 号	設 置 主 体	施 設 長	許 可 年 月 日	定 員 (人)
就 労 移 行 支 援 事 業 所	「勇気」下北	小川町 2-3-33	34-0123	特定非営利活動法人 「夢の里」	新 田 靖 二	H20.4.1	20
	福祉サービス事業所 工房「歩み」	奥内字金谷沢 1-292	45-2050	社会福祉法人 みちのく福祉会	林 美 幸	H22.1.1	40 ※就労移行 + B型

区 分	施 設 名	所 在 地	電 話 番 号	設 置 主 体	施 設 長	許 可 年 月 日	定 員 (人)
就 労 継 続 支 援 A 型 事 業 所	株 式 会 社 エンジェルス	柳町 4-3-3	23-9700	株 式 会 社 エンジェルス	菊 池 正 光	H19.5.1	30
	はなまるみつけ	旭町 11-26C	24-1150	一 般 社 団 法 人 陽だまりの会	笠 嶋 潤	H26.2.1	15

区 分	施 設 名	所 在 地	電 話 番 号	設 置 主 体	施 設 長	許 可 年 月 日	定 員 (人)
就 労 継 続 支 援 B 型 事 業 所	株 式 会 社 エンジェルス	柳町 4-3-3	23-9700	株 式 会 社 エンジェルス	菊 池 正 光	H20.11.1	10
	特定非営利活動法人 アックス工房	田名部字宮後 69-3	22-9023	特定非営利活動法人 アックス工房	三 上 十 喜 雄	H21.5.1	20
	福祉サービス事業所 工房「歩み」	奥内字金谷沢 1-292	45-2050	社会福祉法人 みちのく福祉会	林 美 幸	H22.1.1	40 ※ B 型 + 就労移行
	サポートセンター ひろば	柳町 1-8-2	23-7844	NPOむつ下北子育て 支援ネットワークひろば	小 川 千 恵	H23.4.1.	10
	障害福祉施設 ハートランドさくら	赤川町 11-22	28-2311	社会福祉法人 桜木会	成 田 光 仁	H25.4.1	10
	チヨコむつ	新町 17-4	31-0518	有限会社 大裕	濱 松 満 弥	H26.9.1	20

区 分	施 設 名	所 在 地	電 話 番 号	設 置 主 体	施 設 長	許 可 年 月 日	定 員 (人)
地 域 活 動 支 援 セ ン タ ー	ハートランド さくら	赤川町 5-6	28-2311	社会福祉法人 桜木会	畑 中 一 也	H18.10.1	25
	アックス工房	田名部字宮後 69-3	23-4241	特定非営利活動法人 アックス工房	小 林 信 子	H18.10.1	20

区 分	施 設 名	所 在 地	電 話 番 号	設 置 主 体	施 設 長	許 可 年 月 日	定 員 (人)
放 課 後 等 デ イ サ ー ビ ス セ ン タ ー	あおぞら	中央 2-30-4	31-0086	NPOむつ下北育て 支援ネットワークひろば	小 川 千 恵	H25.4.1	10
	キッズすまいる	奥内字大室平 91-1	26-2045	社会福祉法人 みちのく福祉会	小 島 和 博	H24.8.1	10
	ちゅうりっぷ	田名部字赤川ノ 内並木 73-3	31-1566	社会福祉法人 みちのく福祉会	内 田 雅 之	H27.4.1	10
	すたあず	田名部字南栴山 26-3	090- 2602-4910	一般社団法人 ぽこ・あ・ぽこ	佐 藤 は る	H27.5.1	10

区 分	施 設 名	所 在 地	電 話 番 号	設 置 主 体	施 設 長	許 可 年 月 日	定 員 (人)
行 動 援 護	ホームヘルプ サービス桜木	下北町 5-14	28-2851	社会福祉法人 桜木会	中 條 園 子	H16.4.1	
	延寿園ホーム ヘルプセンター	大畑町観音堂 25-1	34-4477	社会福祉法人 三恵会	新 保 雄 司	H17.5.1	

区 分	施 設 名	所 在 地	電 話 番 号	設 置 主 体	施 設 長	許 可 年 月 日	定 員 (人)
同 行 援 護	ニチイケアセンター むつ中央	旭町 7-47	28-3501	株 式 会 社 ニチイ学館	葛 西 みつ子	H23.11.1	
	ニチイケアセンター むつ	関根字北関根 205-4	45-1531	株 式 会 社 ニチイ学館	畑 中 京 子	H23.11.1	
	(株)ケアライフ 青森大畑営業所	大畑町中島 102-1	45-3600	株 式 会 社 ケアライフ青森	市 ノ 渡 忍	H24.1.1	
	(株)ケアライフ 青森むつ営業所	新町 37-7	33-8150	株 式 会 社 ケアライフ青森	杉 本 友 明	H24.1.1	

2. 福祉関係団体代表者名簿

名 称	役 職 名	氏 名	住 所	電話番号	設立年月日
むつ市社会福祉協議会	会 長	遠 藤 雪 夫	緑町 23-8	23-4571	S42.12.22
	副 会 長	渡 邊 勲	中央 2-26-45	29-2977	
	副 会 長	工 藤 昇	脇野沢本村 102	44-2945	
	副 会 長	坪 二三子	柳町 1-9-5	22-2440	
むつ市民生委員児童委員協議会	会 長	渡 邊 勲	中央 2-26-45	29-2977	S34.12. 7 再 編 H17. 3.14
	副 会 長	井戸端 隆 雄	海老川町 10-23	22-1079	
	副 会 長	白 川 光 治	山田町 26-3	29-1831	
	副 会 長	徳 直 義	川内町銀杏木 45	42-2730	
	副 会 長	木 村 和 男	大畑町正津川平 195	34-6333	
むつ市田名部南地区 民生委員児童委員協議会	副 会 長	安 田 祥 導	脇野沢本村 49	44-2014	
	会 長	井戸端 隆 雄	海老川町 10-23	22-1079	S34.12. 7
	副 会 長	越 善 彰	苫生町 2-13-8	23-3122	
	副 会 長	宮 下 るり子	昭和町 19-14	22-2475	
	副 会 長	唐 フ ミ	並川町 10-26	24-3791	
むつ市大湊地区 民生委員児童委員協議会	会 長	白 川 光 治	山田町 26-3	29-1831	S34.12. 7
	副 会 長	菊 池 三千郎	川守町 21-5	24-4183	
	副 会 長	唐 フ ミ	並川町 10-26	24-3791	
むつ市田名部北地区 民生委員児童委員協議会	会 長	渡 邊 勲	中央 2-26-45	29-2977	H 7.12. 1
	副 会 長	中 村 良 一	栗山町 3-7	22-2057	
	副 会 長	宮 本 歩	横迎町 2-11-3	22-2443	
むつ市川内地区 民生委員児童委員協議会	会 長	徳 直 義	川内町銀杏木 45	42-2730	S47. 3.20
	副 会 長	岩 本 哲 男	川内町宿野部 3	43-2311	
	副 会 長	富 岡 キ 工	川内町楯木 69-2	42-2621	
むつ市大畑地区 民生委員児童委員協議会	会 長	木 村 和 男	大畑町正津川平 195	34-6333	S34.12. 7
	副 会 長	船 木 敏 夫	大畑町水木沢 34-265	34-5393	
	副 会 長	竹 川 征 子	大畑町中島 96-5	34-4320	
むつ市脇野沢地区 民生委員児童委員協議会	会 長	安 田 祥 導	脇野沢本村 49	44-2014	S21.10. 1
	副 会 長	立 石 長四郎	脇野沢黒岩 35-2	44-3365	
むつ市少年センター運営委員会	会 長	堀 内 喬	関根字水川目 138-305	25-2930	H 4. 4. 1
	副 会 長	船 木 敏 夫	大畑町水木沢 34-265	34-5393	
	副 会 長	井戸端 隆 雄	海老川町 10-23	22-1079	
むつ市少年指導員協議会	会 長	堀 内 喬	関根字水川目 138-305	25-2930	S44. 4. 1
	副 会 長	船 木 敏 夫	大畑町水木沢 34-265	34-5393	
	副 会 長	井戸端 隆 雄	海老川町 10-23	22-1079	
むつ市青少年健全育成推進員協議会	会 長	菊 池 三千郎	川守町 21-5	24-4183	S56. 2.21
	副 会 長	堀 内 喬	関根字水川目 138-305	25-2930	
むつ市防犯協会	会 長	宮 下 宗一郎	むつ市長	22-1111	S44. 3. 6
	副 会 長	新 谷 加 水	むつ市副市長	22-1111	
	副 会 長	高 野 敏 昭	大平町 45-21(大平町支部長)	24-3236	
	副 会 長	濱 田 小 一	脇野沢本村 177(脇野沢支部長)	44-3134	

名 称	役 職 名	氏 名	住 所	電話番号	設立年月日
青少年育成むつ市民会議	会 長	佐 藤 広 政	個人会員		H元. 9.24
	副 会 長	二本柳 信 行	むつ市連合PTA		
	副 会 長	森 山 智 明	むつ市校長会		
	副 会 長	柴 田 文 彦	個人会員		
	副 会 長	堀 内 喬	むつ市少年指導員協議会		
むつ市学校警察連絡協議会	会 長	館 村 栄 一	むつ中学校長	22-1641	S39. 2.19
	副 会 長	四 戸 浩	関根小学校長	25-2120	
	副 会 長	蛭 名 博	むつ工業高等学校長	24-2164	
	副 会 長	藤 田 彰 彦	大畑中学校校長	34-4372	
	副 会 長	山 内 和 彦	川内小中学校校長	42-2213	
むつ地区防犯協会	会 長	宮 下 宗一郎	むつ市長	22-1111	S30. 5.16
	副 会 長	越 善 靖 夫	東通村長	27-2111	
	副 会 長	浅 利 竹二郎	むつ市議会議長	22-1111	
むつ地区安全・安心まちづくり推進協議会	会 長	宮 下 宗一郎	むつ市長	22-1111	H18. 9. 7
	副 会 長	越 善 靖 夫	東通村長	27-2111	
	副 会 長	浅 利 竹二郎	むつ市議会議長	22-1111	
むつ地区暴力追放推進協議会	会 長	宮 下 宗一郎	むつ市長	22-1111	H元. 2. 1
	副 会 長	越 善 靖 夫	東通村長	27-2111	
むつ地区少年警察ボランティア連絡会	会 長	松 木 成 雄	東通村大字砂小又字高館 27-1	48-2527	S53. 4. 1
	副 会 長	濱 谷 毅	松山町 4-3	22-5145	
	副 会 長	皆 野 文 信	栗山町 8-5	22-3274	
	副 会 長	熊 谷 美佐子	柳町 1-4-17	23-4258	
むつ地区万引等防止協力会	会 長	野 呂 泰 喜	大湊新町 16-22(むつ専門店会)	24-1490	S53. 4. 1
	副 会 長	前 田 恵 三	小川町 2-4-8(マエダ)	22-8333	
	副 会 長	内 田 征 吾	中央 2-7-1(東京堂)	22-3241	
むつ下北地区保護司会	会 長	中 村 満 雄	新町 5-5	22-3349	S47. 8.23
	副 会 長	佐々木 泰 定	大畑町南町 28	34-3483	
	副 会 長	中 津 義 悦	風間浦村大易国間字新町 22-5	35-2334	
	副 会 長	吉 田 み さ	東通村大字尻労字下堀川 21-5	22-9827	
むつ地区更生保護女性会	会 長	高 橋 英 子	大湊浜町 9-12	24-1254	S53. 9.20
	副 会 長	佐 藤 直 美	大湊字宇曾里川村ノ内大道下 80-48	29-4418	
	副 会 長	小 友 まり子	金曲 1-18-53	23-6746	
下 北 里 親 会	会 長	田 浦 幸 子	城ヶ沢字畑梨子平 26-22	29-3579	S55. 5. 1
むつ市母子寡婦福祉会	会 長	大 嶋 ツ ギ	大湊新町 34-42	29-2373	S36. 4. 1 再 編 H17. 9. 2
	副 会 長	木 立 恵 子	新町 7-5	22-3344	
むつ市要保護児童等対策地域協議会	会 長	畑 中 鍊 逸	むつ人権擁護委員協議会会長		H19. 6. 6
	副 会 長	葛 西 美保子	むつ市子育てメイト会会長		
むつ市・子ども子育て会議	会 長	中 村 由美子	文京学院大学教授		H25.11.22
	副 会 長	畑 中 ゆかり	青森県保育連合会むつ支部		

名 称	役 職 名	氏 名	住 所	電話番号	設立年月日
むつ市老人クラブ連合会 む つ 支 部	支 部 長	折 館 博	海老川町 29-21	22-6023	S44. 6.24
	副支部長	工 藤 正 任	下北町 15-34	22-5909	
	副支部長	津 川 丞 基	横迎町 1-1-1	22-5221	
	副支部長	谷 口 義 美	桜木町 15-1	29-2576	
むつ市老人クラブ連合会 川 内 支 部	支 部 長	大 山 松 子	川内町川内 396	42-2274	S47. 4. 1
	副支部長	吉 田 た ま	川内町休所 42-122	42-3574	
	副支部長	岩 本 哲 男	川内町宿野部 3	43-2311	
むつ市老人クラブ連合会 大 畑 支 部	支 部 長	堺 達 哉	大畑町湊村 131	34-2653	S45. 4. 1
	副支部長	氣 仙 忠 文	大畑町本町 80-29	34-5545	
	副支部長	松 井 正 信	大畑町正津川平 232	34-3784	
	副支部長	青 木 勝 榮	大畑町湯坂下 40-1	34-5095	
むつ市老人クラブ連合会 脇 野 沢 支 部	支 部 長	柴 田 峯 生	脇野沢本村 108-2	44-2775	S51. 5. 4
	副支部長	角 谷 ヒサ子	脇野沢渡向 14-9	44-2714	
むつ市身体障害者福祉協会	会 長	川 端 稔	海老川町 21-10	23-2165	S33. 4. 1
	副 会 長	井 本 富 久	大平町 52-36	24-2039	
むつ市身体障害者福祉協会 川 内 支 部	支 部 長	藤 田 廉 夫	川内町川内 377	42-3408	
むつ市身体障害者福祉協会 大 畑 支 部	支 部 長	佐 藤 慶 一	大畑町新町 88-1	34-6441	S38. 3.13
むつ市身体障害者福祉協会 脇 野 沢 支 部	支 部 長	中 島 洋 子	脇野沢桂沢 32	44-3195	S42. 4. 1
川内町手をつなぐ親の会	会 長	澤 野 充 子	川内町川内 27	42-3121	S62. 4. 1
	副 会 長	工 藤 お 貞	川内町袈川 103-84	42-2396	
大畑町手をつなぐ親の会	会 長	中 村 茂	大畑町本町 207-5	34-3198	S58. 9. 1
	副 会 長	加 藤 一	大畑町庚申堂 73-1	34-3202	
脇野沢手をつなぐ親の会	会 長	米 澤 勝 市	脇野沢稲平 1-3	44-2935	H 3.12.19
	副 会 長	竹 本 修 一	脇野沢本村 10	44-2930	
む つ ろ う あ 協 会	会 長	山 本 明喜夫	大畑町湯坂下 15-64 山本方	34-5264 (FAX)	S55. 5.18
田 名 部 遺 族 会	会 長	手間本 節 男	上川町 2-17	23-4118	
大 湊 遺 族 会	会 長	善 甫 憲 義	大平町 50-7	24-3621	
川 内 町 遺 族 会	会 長	菊 池 正 紀	川内町休所 42-202	42-2731	
	副 会 長	白 津 芳 春	川内町銀杏平 36-4	42-3367	
	副 会 長	三 浦 と し	川内町楡木 182-1	42-2246	
大 畑 町 遺 族 会	会 長	北 上 日登四	大畑町本町 54-2	34-4237	
	副 会 長	氣 仙 靖 子	大畑町正津川平 14-9	34-3873	
	副 会 長	濱 田 光 代	大畑町二枚橋 8-1	34-2366	
脇 野 沢 遺 族 会	会 長	櫛 引 恒 久	脇野沢本村 183	44-2706	
	副 会 長	中 島 幸 雄	脇野沢九艘泊 84-1	44-2957	
	副 会 長	松 嶋 八 重	脇野沢黒岩 16	44-2854	

名 称	役 職 名	氏 名	住 所	電話番号	設立年月日
日本赤十字社むつ市地区 川内分区 大畑分区 脇野沢分区	地区長	宮下 宗一郎	むつ市長	22-1111	S34. 9. 1
	副地区長	新谷 加水	むつ市副市長	22-1111	
	副地区長	畑中 秀樹	むつ市保健福祉部長	22-1111	
	分区長	二本柳 茂	川内庁舎所長	42-2111	
	分区長	坂井 隆	大畑庁舎所長	34-2111	
日本赤十字社むつ市協賛委員会	会 長	高野 敏昭	大平町 45-21	22-2336	S35. 1.29
	副 会 長	越 善 彰	苫生町 2-13-8	23-3122	
	副 会 長	對馬 要藏	金谷 1-15-69	22-2837	
むつ市赤十字奉仕団	委員 長	海老名 進	川守町 20-51	29-4829	S49. 3.30
	副委員 長	森 小 静子	小川町 1-19-54	22-3290	
	副委員 長	石 田 武士	新町 11-1	22-8252	
むつ市地区川内分区赤十字奉仕団	委員 長	石 倉 司	川内町川内 324	42-2236	S57. 2. 1
	副委員 長	渡 部 節子	川内町川内 365-1	42-3349	
	副委員 長	工 藤 幸紀	川内町熊ヶ平 173-12	42-4300	
	副委員 長	吉 田 たま	川内町休所 42-122	42-3574	
むつ市地区大畑分区赤十字奉仕団	委員 長	濱 田 栄子	大畑町庚申堂 69-3	34-4873	S50. 3.24
	副委員 長	伝 法 百合子	大畑町庚申堂 51-7	34-6123	
	副委員 長	新井田 秀子	大畑町松ノ木 207-8	34-4312	
	副委員 長	井 上 美幸	大畑町新町 16	34-3618	
むつ市地区脇野沢分区赤十字奉仕団	委員 長	山 崎 輝美子	脇野沢本村 132	44-2419	S50. 6.28
	副委員 長	浜 田 京子	脇野沢桂沢 159-19	44-2709	
	副委員 長	濱 田 順子	脇野沢本村 177	44-3134	
	副委員 長	菅 原 よね子	脇野沢稲平 89-4	44-2066	
むつ市赤十字有功会	会 長	橋 本 春治	田名部町 8-10	22-4043	H 6. 7. 8
	副 会 長	對馬 要藏	金谷 1-15-69	22-2837	
	副 会 長	奈 良 正義	金曲 1-18-45	23-3190	
むつ地区金融機関防犯協議会	会 長	青森銀行むつ支店長	本町 2-1	22-1311	S46.10.29
	副 会 長	みちのく銀行むつ支店長	中央 2-10-1	31-1130	
むつ市防犯指導隊	隊 長	中 西 芳孝	金曲 2-14-5	22-2696	S33. 4. 1
	副 隊 長	向 井 仁	新町 8-7	22-8848	
	副 隊 長	白 川 光治	山田町 26-3	29-1831	
	副 隊 長	阿 部 利男	金谷 1-19-23	22-3617	
川内地区防犯指導隊	隊 長	美濃部 洋一	川内町川内 39	42-3453	H 7. 2.26
	副 隊 長	室 瀬 理一郎	川内町中道 261-4	42-2308	
	副 隊 長	杉 本 隆之	川内町銀杏木 12-1	42-3405	
大畑防犯指導隊	隊 長	笠 嶋 武夫	大畑町木野部 7	34-5614	S38. 4. 1
脇野沢地区防犯指導隊	隊 長	濱 田 小一	脇野沢本村 177	44-3134	H 4. 1.28
	副 隊 長	山 田 洋一	脇野沢本村 105	44-2124	
	副 隊 長	中 村 喜一	脇野沢渡向 100-7	44-3447	

名 称	役 職 名	氏 名	住 所	電話番号	設立年月日
大畑町青少年健全育成協議会	会 長	中 嶋 康 夫	大畑町新町 79	34-2787	S63. 6.15
	副 会 長	松 尾 智 志	大畑町湯坂下 104-57		
	副 会 長	野 中 貴 健	大畑町中島 78-58	34-3586	
むつ市子育てメイト会	会 長	葛 西 美保子	金曲 1-1-64	22-8491	H14. 9. 1
	副 隊 長	小 川 千 恵	城ヶ沢字中丁塚 27-298	23-7844	再 編
	副 隊 長	佐々木 さとみ	柳町 3-12-40	23-3959	H17. 8. 1
特 定 非 営 利 活 動 法 人 むつ下北子育て支援ネットワーク「ひろば」	代表理事	小 川 千 恵	柳町 1-2-15 佐藤ビル 2F	23-7844	H16. 5.25

3. 相談員等名簿

名 称	氏 名	住 所	電話番号
身 体 障 害 者 相 談 員	川 端 稔	海老川町 21-10	27-2995
	林 隆 子	山田町 6-9	24-2009
	木 立 恵 子	新町 7-5	22-3344
	佐々木 暁	金曲 1-20-22	22-7551
	蓮 井 富士雄	下北町 16-28	23-3911
	藤 田 廉 夫	川内町川内 377	42-3408
	若 松 昌 良	川内町板子塚 43-1	42-3535
	宮 川 功	大畑町新町 99-3	34-3502
	佐 藤 慶 一	大畑町新町 88-1	34-6441
	中 島 洋 子	脇野沢桂沢 32	44-3195

名 称	氏 名	住 所	電話番号
知 的 障 害 者 相 談 員	塩 田 景 子	川守町 6-34	24-1163
	畑 中 まゆみ	金曲 1-20-38	22-5927
	橋 本 陽 子	川内町熊ヶ平 161-5	42-4538
	船 木 敏 夫	大畑町水木沢 34-265	34-5393

社会福祉の概要
平成28年度

平成28年7月 発行

編集・発行 青森県むつ市保健福祉部
青森県むつ市中央一丁目8番1号
電話0175(22)1111
