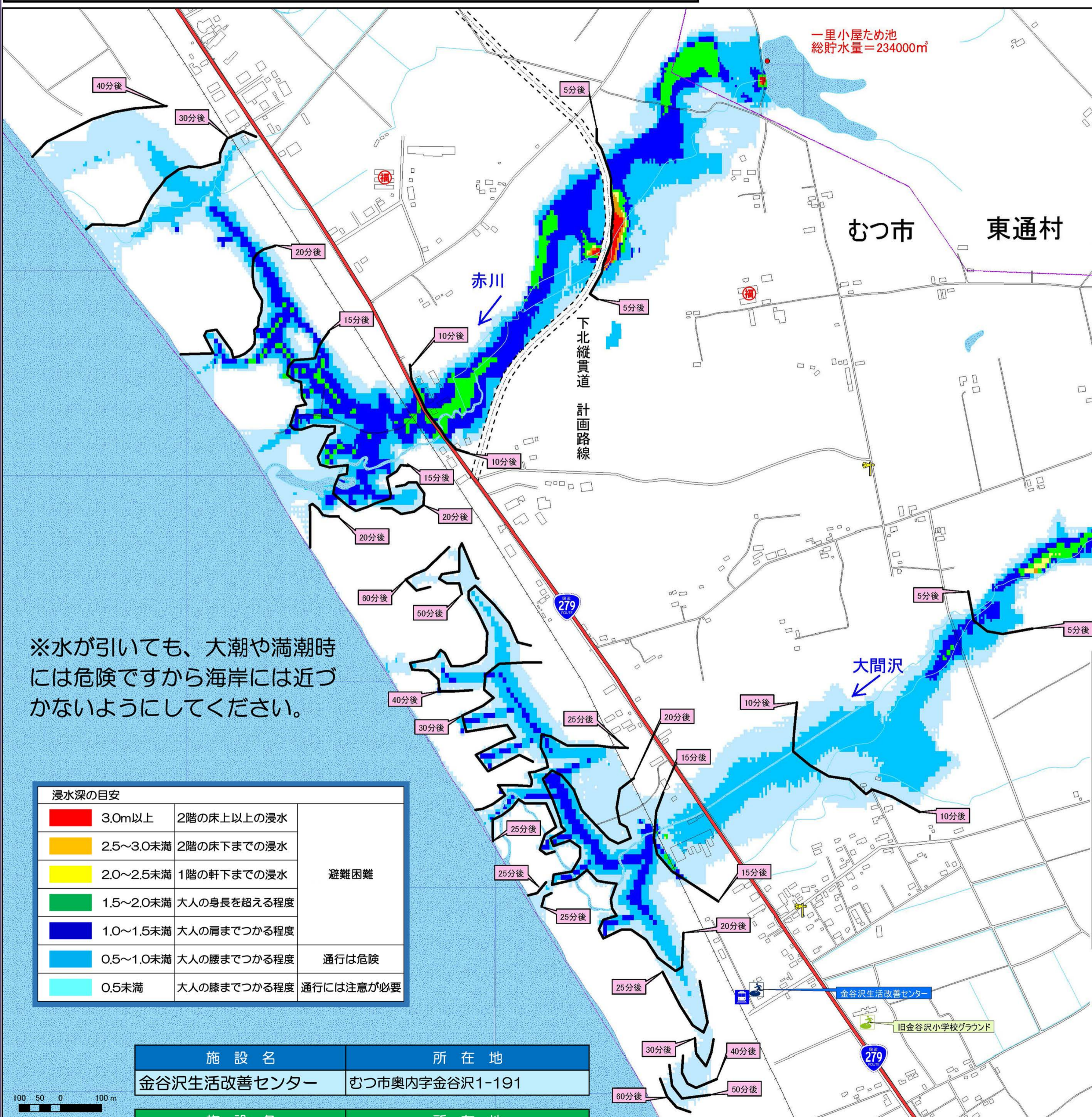




一里小屋ため池・大間沢溜池 ため池ハザードマップ



※水が引いても、大潮や満潮時には危険ですから海岸には近づかないようにしてください。

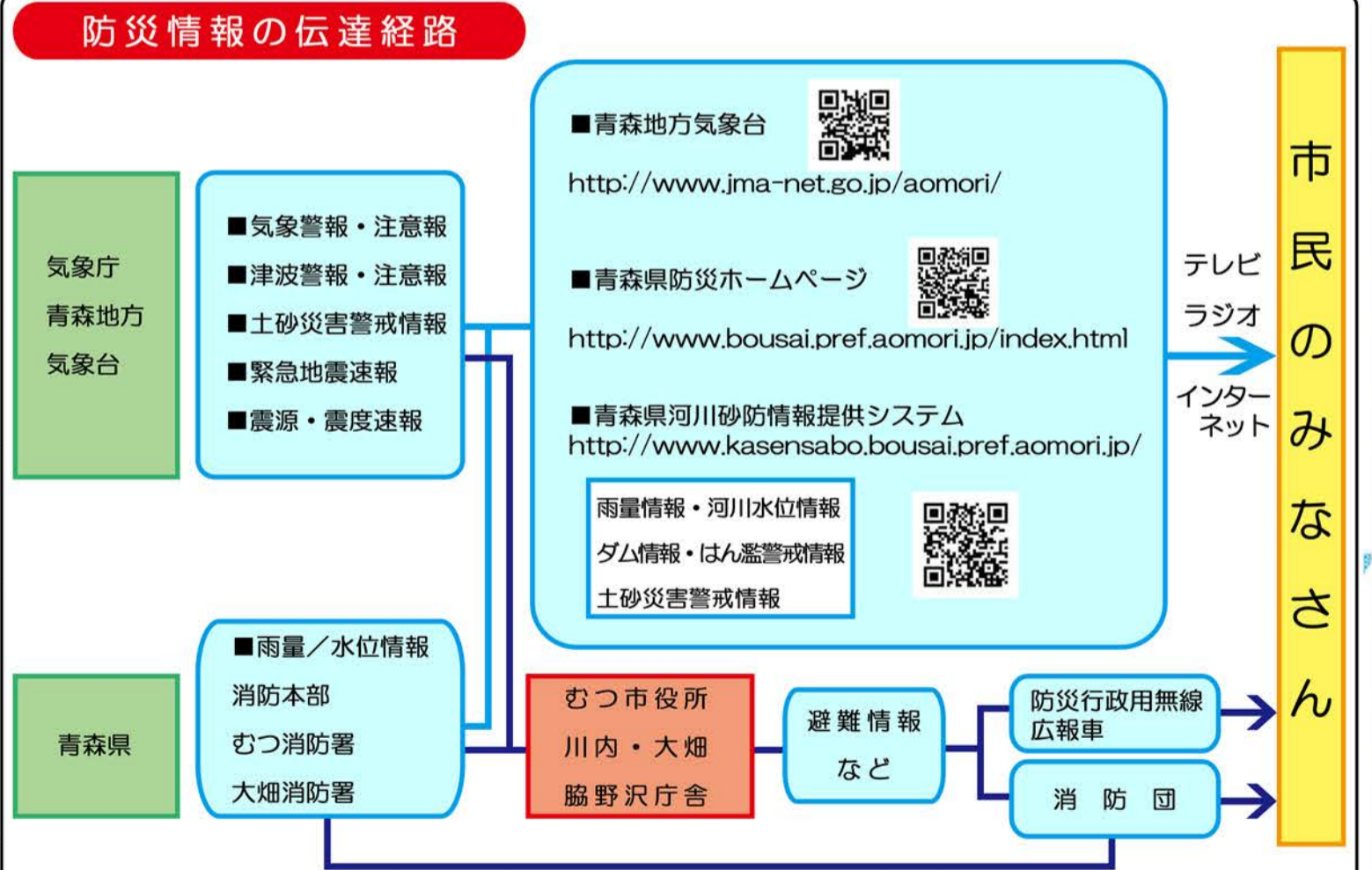
浸水深の目安		避難困難
3.0m以上	2階の床上以上の浸水	
2.5~3.0未満	2階の床下までの浸水	通行は危険
2.0~2.5未満	1階の軒下までの浸水	
1.5~2.0未満	大人の身長を超える程度	通行には注意が必要
1.0~1.5未満	大人の肩までつかる程度	
0.5~1.0未満	大人の腰までつかる程度	
0.5未満	大人の膝までつかる程度	

施設名	所在地
金谷沢生活改善センター	むつ市奥内字金谷沢1-191
旧金谷沢小学校グラウンド	むつ市奥内字金谷沢1-28

機関名	所在地	電話番号	
むつ市役所	むつ市中央1-8-1	0175-22-1111	
下北地域 広域行政事務組合	消防本部	むつ市小川町2-14-1	0175-22-3819
	むつ消防署	むつ市小川町2-14-1	0175-22-1680
	大畑消防署	むつ市大畑松ノ木150-1	0175-34-2233
むつ警察署	むつ市中央1-3-33	0175-22-1321	
下北医療センターむつ総合病院	むつ市小川町1-2-8	0175-22-2111	
青森県危機管理事務局防災危機管理課	青森市長島1-1-1	017-734-9086	
下北地域県民局地域整備部	むつ市中央1-1-8	0175-22-1231	
下北地域県民局地域農林水産部	むつ市中央1-1-8	0175-22-3211	
東北農政局(青森県拠点)	青森市長島1-3-25	017-775-2151	
下北森林管理署	むつ市金曲1-4-6	0175-22-1131	
東日本旅客鉄道(株)大湊駅	むつ市大湊新町7-14	0175-24-2115	
東日本電信電話株式会社青森支店	青森市橋本2-1-6	017-774-9455	
東北電力株式会社むつ営業所	むつ市小川町2-3-7	0175-22-7958	
下北交通株式会社	むつ市金曲1-8-12	0175-23-3111	
JRバス東北(株)大湊営業所	むつ市大平町2-3	0175-24-2146	

- ### 避難時があると便利なもの
- 生活用品など
 - 飲料水(1人1日3リットルが目安)
 - 非常食(缶詰、インスタント食品など)
 - 懐中電灯と予備電池
 - ヘルメット
 - 革製手袋又は軍手
 - 衣類、タオル
 - 雨具(長靴・レインコート)
 - ティッシュ(ウェットティッシュ)
 - トイレトペーパー
 - マスク
 - マッチ又はライター
 - ローソク
 - 医薬品(常備薬を含む)
 - アルミ製保温シート
 - 厚手のビニールシート
 - 紙食器
 - 台所用ラップ・アルミホイル
 - 笛(救助を求める時に使用)
 - 粉ミルクと紙おむつ(乳幼児がいる家族)
 - おもちゃ(子供がいる家族)

	屋内指定避難所		屋外避難場所
	公共施設		駅
	身体障がい者施設等		防災行政無線子局
	国道		市町村界線
	時間毎浸水到達地点		浸水到達時間



むつ市防災かまふせメール
 市内の防災行政無線で放送している防災情報などを、みなさんのパソコンや携帯電話へメールを配信するサービスです。このサービスは登録した人だけ防災情報などをお届けします。
 携帯電話で登録する方はこちらのQRを撮影し、登録サイトへアクセスしてください。
<https://anshin.city.mutsu.lg.jp/mailemail.php> 「QRコード」

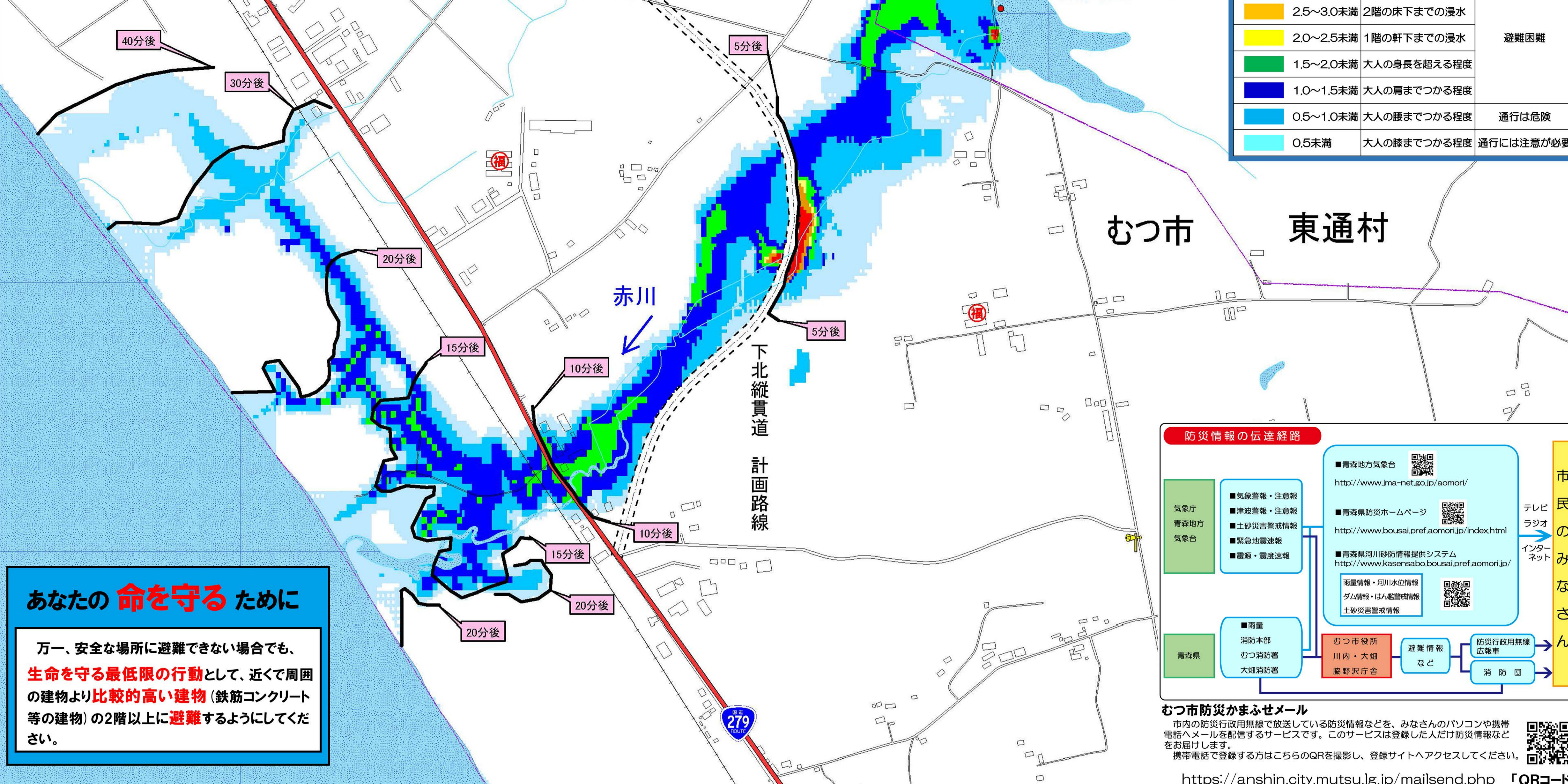
担当課：むつ市役所農林畜産振興課
 連絡先：0175-22-1111
 (内線 2621~2625)

- 情報収集用品
- 携帯ラジオ
- 携帯電話と充電器
- 公衆電話用10円硬貨
- 家族の写真(はくれた時の確認用)
- 筆記用具
- 防災マップ(市町村や町会で作成したもの)
- 貴重品
- 現金
- 身分証明書(運転免許証など)
- 印鑑
- 預金通帳
- 健康保険証
- 防災用があるとよい物
- バール
- のこぎり
- 金づち
- はしご
- 消火器
- ハケツ
- スコップ
- ロープ
- 備蓄しておくよい物
- 毛布
- テントと寝袋
- 卓上コンロ
- ポリタンク
- 簡易トイレ
- 石鹸
- 下着
- 使い捨てカイロ
- 生理用品
- 炊飯用具(コッヘル)
- ガムテープ
- シャンプー(水を使わないもの)

一里小屋溜池 地域ハザードマップ

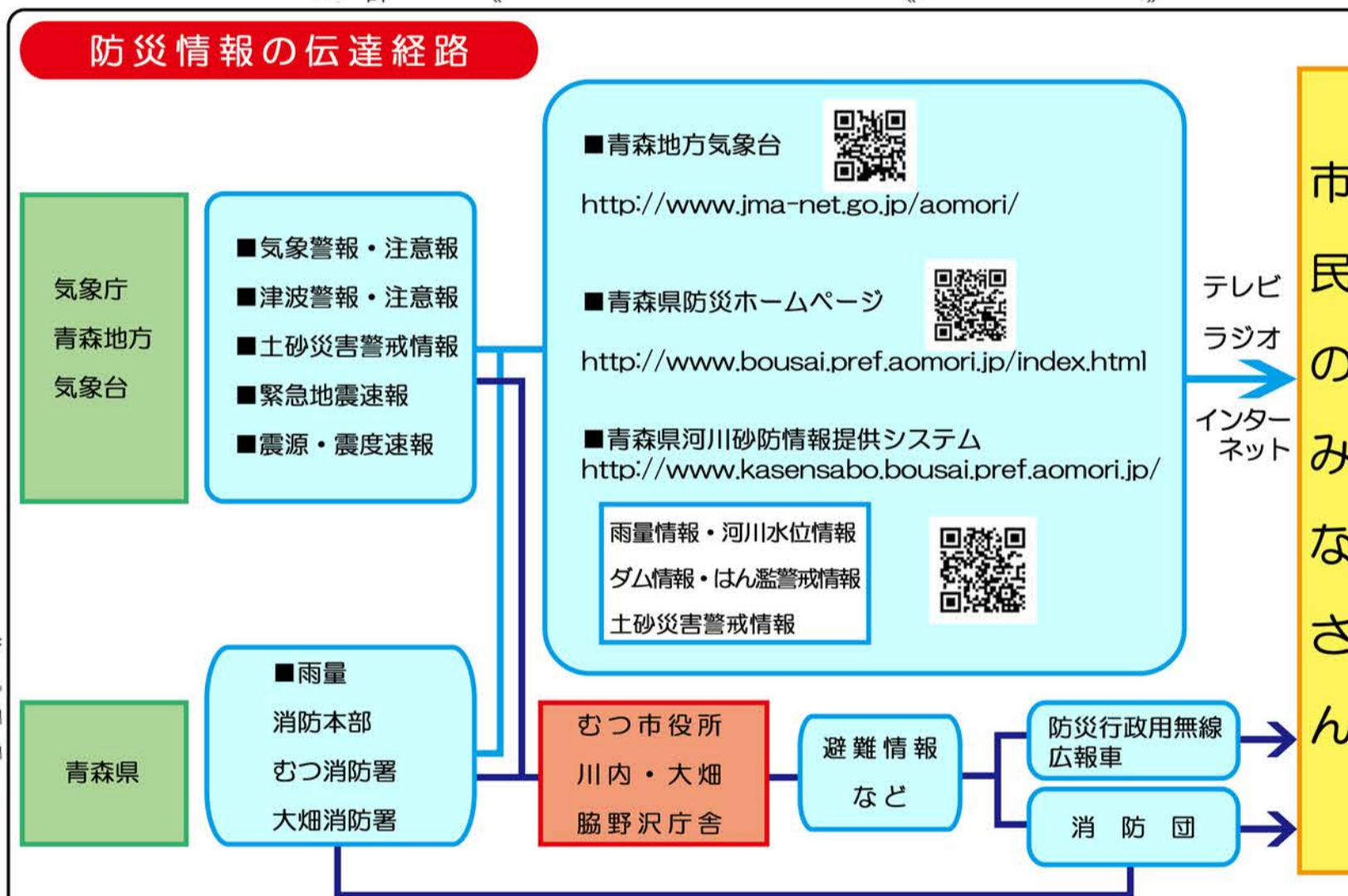
一里小屋ため池
総貯水量 = 234000m³

浸水深の目安			
	3.0m以上	2階の床以上以上の浸水	避難困難
	2.5~3.0未満	2階の床下までの浸水	
	2.0~2.5未満	1階の軒下までの浸水	
	1.5~2.0未満	大人の身長を超える程度	
	1.0~1.5未満	大人の肩までつかる程度	通行は危険
	0.5~1.0未満	大人の腰までつかる程度	
	0.5未満	大人の膝までつかる程度	



あなたの命を守るために

万一、安全な場所に避難できない場合でも、**生命を守る最低限の行動**として、近くで周囲の建物より**比較的高い建物**（鉄筋コンクリート等の建物）の2階以上に**避難**するようにしてください。



むつ市防災かまふせメール

市内の防災行政用無線で放送している防災情報などを、みなさんのパソコンや携帯電話へメールを配信するサービスです。このサービスは登録した人だけ防災情報などをお届けします。携帯電話で登録する方はこちらのQRを撮影し、登録サイトへアクセスしてください。

<https://anshin.city.mutsu.lg.jp/mailemailsend.php> 「QRコード」

わが家の防災メモ
避難場所を確認しておきましょう

わが家の避難場所	
わが家の集合場所	
災害時の緊急連絡先	

家族の名前	生年月日	血液型	会社・学校の電話番号	携帯電話番号

ため池決壊のメカニズム	
区分	被災メカニズム
<p>○豪雨によるため池の被災形態</p> <p>越流破壊</p> <p>豪雨により、貯水位が急激に上昇し、堤体を越えて流れ出すと、下流斜面を流下することによって、破壊する場合があります。また、貯水位の上昇により、堤体内の水圧も上昇し、強度が低下して決壊する場合があります。</p> <p>すべり破壊</p> <p>貯留した水と降雨が堤体の中に浸透して、堤体内部の水分量が増加し、堤体の法面部の強度が低下することによって、法面部ですべりが発生し破壊する場合があります。</p> <p>浸透破壊</p> <p>堤体内部が劣化して、水を遮る機能が低下すると、貯水位が上昇した時に堤体中の水圧も上昇して強度が低下し、破壊する場合があります。また堤体内に上流から下流に向かう水みちが発生し破壊する場合があります。</p>	<p>○地震によるため池の被災形態</p> <p>クラック</p> <p>堤体の頂部などにクラック（亀裂）が発生する場合があります。堤体の上下流方向に生じるクラック（亀裂）は水みちとなることがあり、特に注意が必要である。</p> <p>沈下</p> <p>堤体の形状をほぼ保ち、クラック（亀裂）などを伴いながら堤体が沈下する場合があります。多くは軟らかい地盤で発生している。</p> <p>斜面崩壊</p> <p>堤体法面の上部が沈下し、下部がはらんで変形が生じる場合があります。</p>
区分	被災形態
斜面すべり	地震動により堤体の法面にすべりが発生する場合があります。
崩壊	堤体や地盤が大きく変化し、崩壊する場合があります。決壊に至ることが多く、堤体や基礎地盤の液状化によるものと考えられる。