

# 令和3年度における 燧岳地熱資源開発の取組状況

---

令和4年3月

む つ 市  
中 部 電 力 株 式 会 社

---

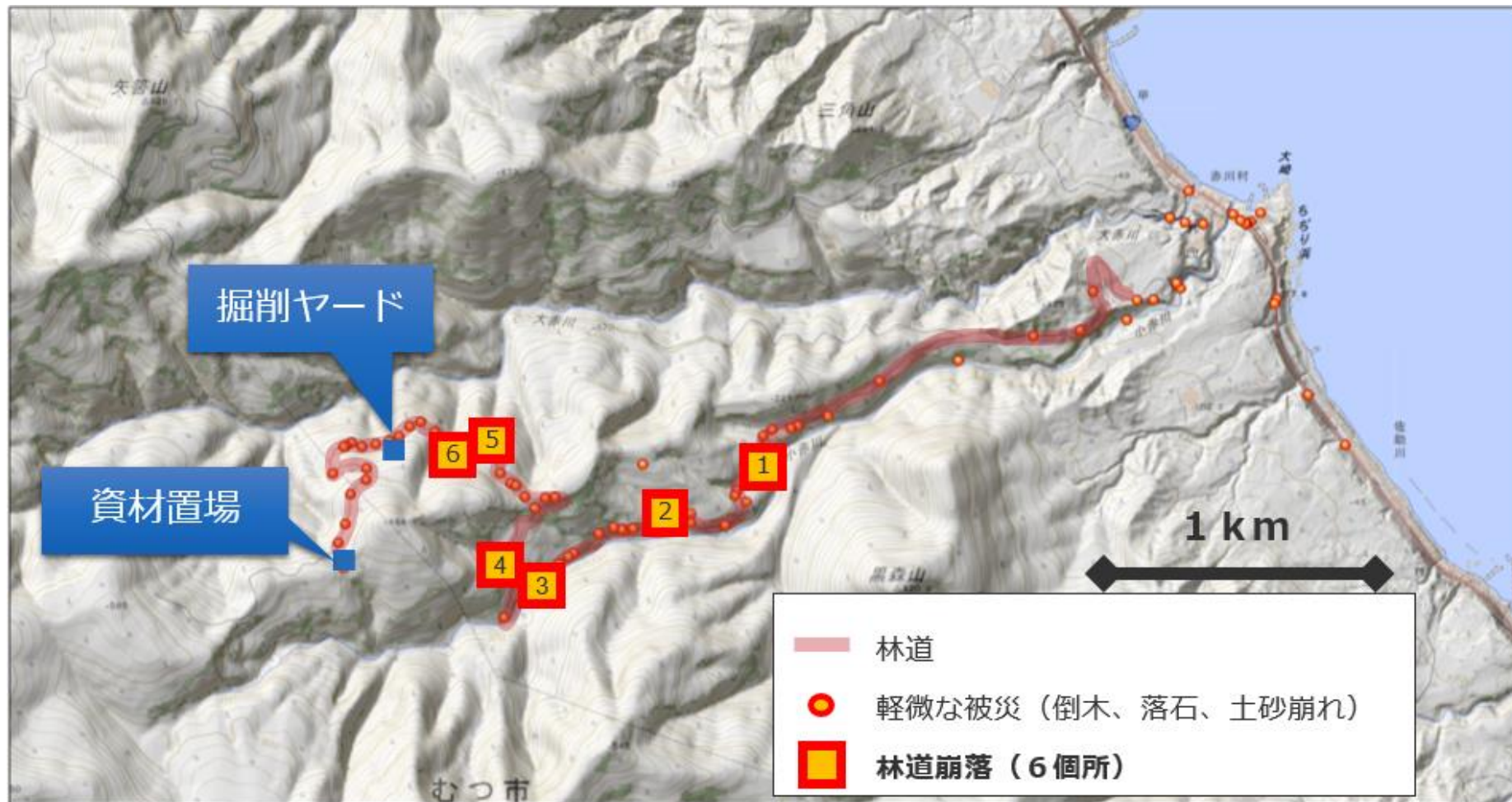
# 令和3年度の調査状況について

- 令和3年8月上旬に2号井の掘削を始めましたが、8月中旬に集中豪雨があり、掘削ヤードへのアクセス道路（林道）において複数の崩落等が発生しました。なお、掘削ヤードおよび資材置場に被害は無いことを確認。
- このため今年度予定した試掘調査（2号井掘削）は深度150mで中断。
- 林道の応急復旧が林野庁 下北森林管理署殿により行われ、12月中旬に掘削ヤードまでの作業が終わりました。



令和4年度は令和3年度に予定していた試掘調査（2号井掘削）を再開したいと考えております。

# アクセス道路(林道)の複数の崩落等



現在掘削ヤードまで開通している状況

# 1. 令和3年度に実施した調査について

## 1.1 調査項目と調査内容

調査項目	調査内容
温泉モニタリング	地熱開発事業における影響を評価するため、月1～2回の頻度で下風呂温泉に関するデータを取得しました。 (8・9月は風間浦村役場殿とご相談の上、中止)
環境調査	令和2年度に引き続き、猛禽類調査を実施しました。
温泉メカニズム調査	令和2年度に引き続き、下風呂温泉周辺の湧水(湧出)箇所にてサンプリング・分析を行い温泉の起源を推定しました。
試掘調査	1号井は100mを追加掘削しました。 (1700mから100m掘削→1800m) 2号井は試掘調査を開始しましたが、8月中旬の集中豪雨の影響で中断しました。 (1800m掘削予定：深度150mで中断)

# 1. 令和3年度に実施した調査について

## 1.2 令和3年度調査の項目と工程

	令和3年度												備考
	4	5	6	7	8	9	10	11	12	1	2	3	
温泉モニタリング	2	1	1	1	0	0	1	1	1	1	1	1	回数/月
環境調査	■												
温泉メカニズム調査		■		■				■					
試掘調査	掘削 1号井	片付け・準備作業				掘削 2号井	中断						





# 1. 令和3年度に実施した調査について

## 1.3 調査内容 (1/3)

	温泉モニタリング	温泉メカニズム調査
調査位置	 <p>海浜地 2号</p> <p>海浜地 1号</p> <p>大湯源泉群</p> <p>新湯源泉群</p>	 <p>調査箇所</p> <p>掘削地点</p>
頻度	源泉毎に1回～2回/月 (8・9月は風間浦村役場殿とご相談の上、中止)	5月、7月、11月 現地調査は3日間
項目	湯量、湯温、pH、電気伝導度 雨量※、気温	温泉水・湧水等の水質分析 ※弘前大学地域戦略研究所による調査・分析

※雨量は、青森県河川砂防情報提供システム（下風呂）のデータを活用

# 1. 令和3年度に実施した調査について

## 1.3 調査内容 (2/3)

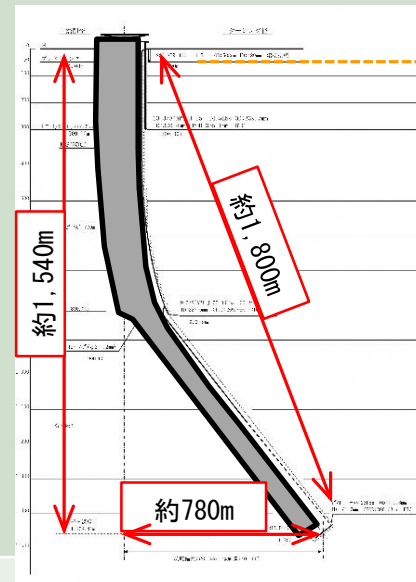
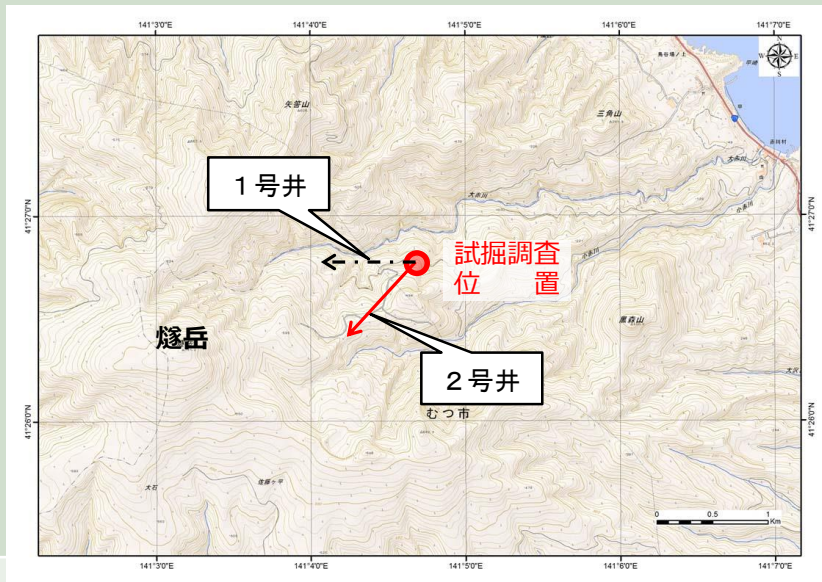
環境調査	
調査位置・状況	  
頻度	4月～5月 (2回×3日間)
項目	猛禽類の生息状況 (飛翔確認、営巣状況の確認)

# 1. 令和3年度に実施した調査について

## 1.3 調査内容 (3/3)

### 2号井試掘調査 (ボーリング調査)

調査位置



深度150mまで掘削し、中断

時期

掘削期間 8月6日～9日、27日～28日  
※8月の集中豪雨の影響で調査を中断。

調査内容

掘削深度約150mで中断 (約1800m掘削予定)